

Publikacja opracowana w ramach  
„Programu badań statystycznych statystyki publicznej”  
badanie statystyczne „Górnictwo węgla kamiennego i brunatnego”

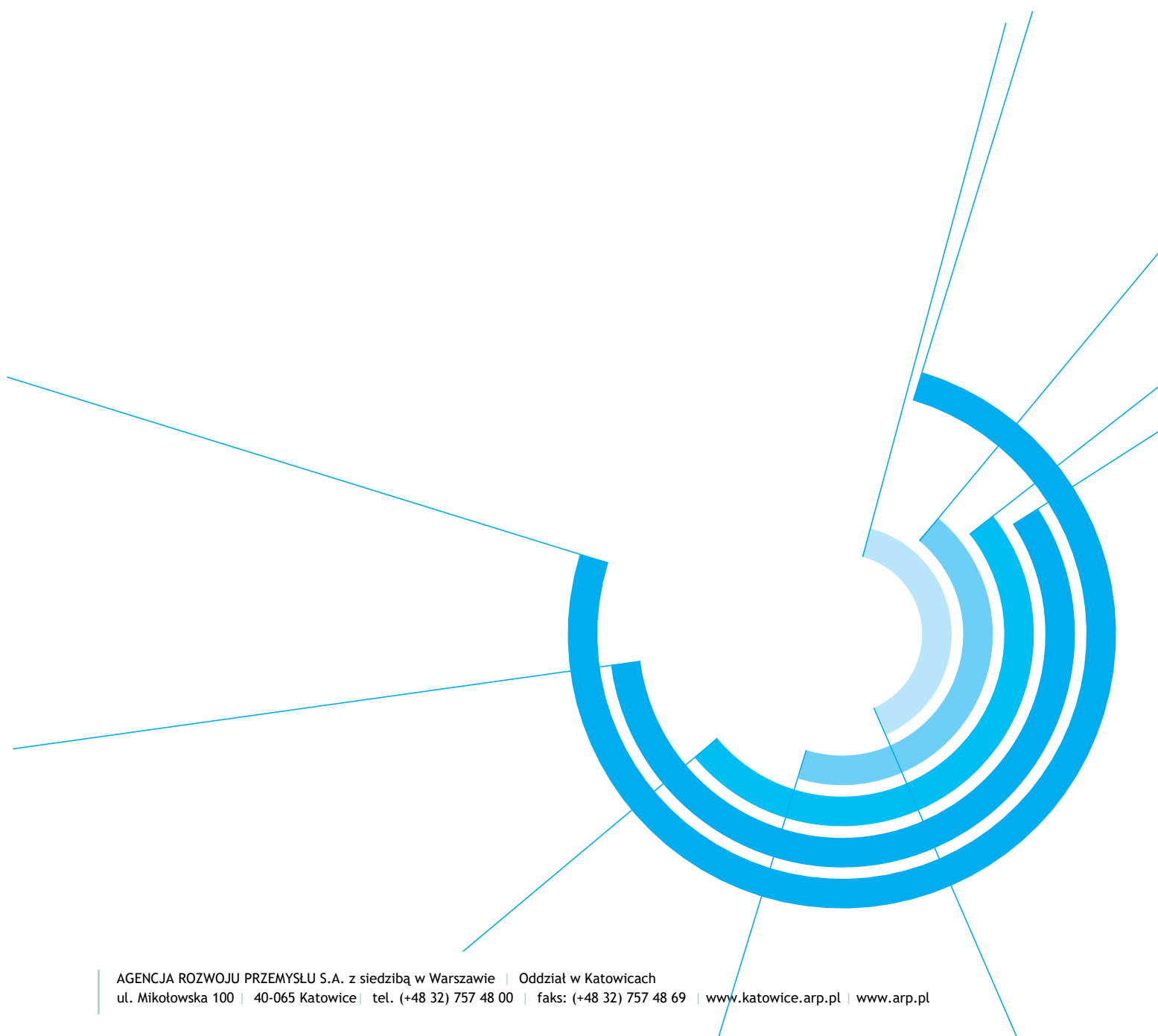
**Wyniki techniczno-ekonomiczne działalności  
oraz  
inwestycje w górnictwie  
węgla kamiennego w Polsce  
w 2021 r.**

*po badaniu sprawozdań finansowych  
przez biegłych rewidentów*

Katowice, listopad 2022 r.

**UWAGA:**

Opracowanie nie uwzględnia danych ZG Siltech sp. z o.o.



## Spis treści

CZĘŚĆ I. Przychody, koszty i wyniki techniczno-ekonomiczne w górnictwie węgla kamiennego	2
Tabela 1. Przychody, koszty i wyniki finansowe	3
Tabela 2. Aktywa obrotowe i trwałe	3
Tabela 3. Wartość księgową netto i zbywanie rzeczowych środków trwałych	3
Tabela 4. Wybrane wskaźniki	3
Tabela 5. Podstawowe wyniki techniczne	3
Tabela 6. Koszty działalności operacyjnej oraz koszty produkcji w układzie rodzajowym narastająco	4
Wykres 1. Struktura kosztów rodzajowych	4
Wykres 2. Struktura kosztów usług obcych	4
Wykres 3. Struktura kosztów podatków i opłat	4
CZĘŚĆ II. Płatności publiczno- i cywilnoprawne realizowane przez górnictwo węgla kamiennego oraz struktura zobowiązań i należności górnictwa węgla kamiennego	5
Tabela 7. Zobowiązania, rezerwy na zobowiązania i rozliczenia	6
Tabela 8. Należności długo- i krótkoterminowe	6
Tabela 9. Zobowiązania publiczno- i cywilnoprawne	7
Tabela 10. Realizowane płatności publiczno- i cywilnoprawne	8
Wykres 4. Struktura zobowiązań krótkoterminowych	6
Wykres 5. Struktura należności krótkoterminowych	6
Wykres 6. Struktura zobowiązań wobec budżetu państwa	7
Wykres 7. Struktura zobowiązań wobec ZUS, FP, FGŚP, FEP	7
Wykres 8. Struktura płatności wobec budżetu państwa	8
Wykres 9. Struktura płatności wobec ZUS, FP, FGŚP, FEP	8
CZĘŚĆ III. Inwestycje w górnictwie węgla kamiennego	9
Tabela 11. Nakłady inwestycyjne i źródła finansowania	10
Wykres 10. Nakłady inwestycyjne w poszczególnych miesiącach	10
Wykres 11. Struktura źródeł finansowania inwestycji	10
CZĘŚĆ IV. Wskaźniki techniczne w górnictwie węgla kamiennego	11
Podstawowe pojęcia i definicje	12
Podstawowe pojęcia i definicje-cd.	13
Tabela 12. Wydobycie urobku węglowego i węgla handlowego	14
Tabela 13. Podstawowe dane o wydobyciu systemem ścianowym	14
Tabela 14. Roboty przygotowawcze w górnictwie węgla kamiennego	14
Wykres 12. Wydobycie urobku węglowego, węgla handlowego i wskaźnik wydobycia węgla handlowego ogółem	15
Wykres 13. Średnie dzienne wydobycie oraz średnie dzienne wydobycie z 1 ściany	15
Wykres 14. Zmianowość ścian z produkcją	15
Wykres 15. Średnia dzienna długość frontu eksploatacyjnego oraz średnia dzienna liczba ścian	16
Wykres 16. Długość robót przygotowawczych oraz wskaźnik natężenia robót przygotowawczych	16
Wykres 17. Wskaźnik nakładowości na roboty przygotowawcze oraz wskaźnik natężenia robót przygotowawczych	16
CZĘŚĆ V. Informacja o kosztach bieżącej produkcji, wpływach i dostawach oraz wyniku bieżącej produkcji w górnictwie węgla kamiennego	17
Tabela 15. Koszty bieżącej produkcji, wpływy - wartość wyprodukowanego węgla i wynik na bieżącej produkcji	18
Tabela 16. Wskaźniki i indeksy bieżącej produkcji	18
Wykres 18. Koszty bieżącej produkcji, wartość wyprodukowanego węgla oraz wynik na bieżącej produkcji	18

## **CZĘŚĆ I. PRZYCHODY, KOSZTY ORAZ WYNIKI TECHNICZNO- EKONOMICZNE W GÓRNICTWIE WĘGLA KAMIENNEGO**

Obejmuje następujące jednostki:

Polska Grupa Górnicza S.A.  
Jastrzębska Spółka Węglowa S.A.  
LW Bogdanka S.A.  
Tauron Wydobycie S.A.  
Spółka Restrukturyzacji Kopalń S.A.  
Węglokoks Kraj Sp. z o.o.  
PG Silesia Sp. z o.o.  
Eko-Plus sp. z o.o.

Tabela. 1. Przychody, koszty i wyniki finansowe

Lp.	Wyszczególnienie	Narastająco od
		początku roku
		[ tys. zł ]
0	1	2
<b>1.</b>	<b>Przychody razem</b>	<b>31 616 844,3</b>
1.1	przychody ze sprzedaży i zrównane z nimi	29 377 286,3
	z tego w tym przychody ze sprzedaży węgla	20 703 351,6
1.2	pozostałe przychody operacyjne	2 133 813,3
1.3	przychody finansowe	105 744,7
<b>2.</b>	<b>Koszty razem</b>	<b>34 981 237,7</b>
2.1	koszty działalności operacyjnej	29 348 368,9
	z tego w tym koszty sprzedanego węgla	21 000 540,7
2.2	pozostałe koszty operacyjne	4 886 585,4
2.3	koszty finansowe	746 283,4
<b>3.</b>	<b>Wynik na działalności operacyjnej</b>	<b>-2 723 854,7</b>
	w tym wynik ze sprzedaży węgla	-297 189,1
<b>5.</b>	<b>Wynik finansowy brutto</b>	<b>-3 364 393,4</b>
<b>6.</b>	<b>Obowiązkowe zmniejszenia zysku (zwiększenia straty)</b>	<b>-96 167,0</b>
<b>7.</b>	<b>Wynik finansowy netto</b>	<b>-3 268 226,4</b>

Tabela. 2. Aktywa obrotowe i trwałe

Lp.	Wyszczególnienie	Stan na koniec
		okresu
		[ tys. zł ]
0	1	2
<b>1.</b>	<b>Aktywa obrotowe</b>	<b>9 438 698,7</b>
1.1	zapasy ogółem	1 188 174,6
	z tego w tym zapasy węgla	566 412,4
1.2	należności krótkoterminowe	3 976 515,8
1.3	inwestycje krótkoterminowe	3 973 565,5
1.4	krótkoterminowe rozliczenia międzyokresowe	300 442,8
<b>2.</b>	<b>Aktywa trwałe</b>	<b>24 046 801,2</b>
	w tym rzeczowe aktywa trwałe	19 444 228,2
	w tym należności długoterminowe	532,9
	w tym inwestycje długoterminowe	3 343 162,3

Tabela. 3. Wartość księgowa netto i zbywanie rzeczowych środków trwałych

Lp.	Wyszczególnienie	Wartość księgowa netto		Zbycie środków trwałych	
		stan na początek	stan na koniec	wartość księgowa	cena zbytu
		okresu	okresu	netto	
[ tys. zł ]					
0	1	2	3	4	5
<b>1.</b>	<b>Ogółem środki trwałe</b>	<b>17 529 508,9</b>	<b>16 367 000,7</b>	<b>147 426,0</b>	<b>115 830,6</b>
1.1	budynki i lokale oraz obiekty inżynierii lądowej i wodnej (grupy 1 - 2)	11 008 996,7	10 658 880,5	107 400,2	41 489,7
	w tym podziemne wyrobiska górnicze	7 465 062,9	7 099 170,8	82 613,1	0,0
	w tym mieszkania zakładowe	203 892,9	193 866,7	2 905,6	11 841,7
1.2	maszyny i urządzenia techniczne (grupy 3 - 6)	5 383 778,9	4 754 050,0	17 206,5	12 034,7

Tabela. 4. Wybrane wskaźniki

Lp.	Wyszczególnienie	Opis	Wartość
			w okresie
0	1	2	3
<b>1.</b>	<b>EBITDA [ tys. zł ]</b>	wynik na działalności operacyjnej + amortyzacja	<b>-18 198</b>
<b>2.</b>	<b>Marża sprzedaży [ % ]</b>	$\frac{\text{wynik ze sprzedaży} \times 100}{\text{przychody ze sprzedaży}}$	<b>0,11</b>
<b>3.</b>	<b>Marża EBIT [ % ]</b>	$\frac{\text{wynik na działalności operacyjnej} \times 100}{\text{przychody ze sprzedaży}}$	<b>-10,19</b>
<b>4.</b>	<b>Marża EBITDA [ % ]</b>	$\frac{\text{EBITDA} \times 100}{\text{przychody ze sprzedaży}}$	<b>-0,07</b>
<b>5.</b>	<b>Rentowność netto sprzedaży [ % ]</b>	$\frac{\text{wynik finansowy netto} \times 100}{\text{przychody ze sprzedaży}}$	<b>-12,23</b>
<b>6.</b>	<b>Rentowność majątku ogółem ROA [ % ]</b>	$\frac{\text{wynik finansowy netto} \times 100}{\text{średni stan aktywów ogółem}}$	<b>-9,78</b>
<b>7.</b>	<b>Wskaźnik ogólnego zadłużenia</b>	$\frac{\text{zobowiązania ogółem}}{\text{pasywa ogółem}}$	<b>0,60</b>
<b>8.</b>	<b>Wskaźnik płynności szybkiej</b>	$\frac{\text{aktywa obrotowe} - \text{zapasy} - \text{kr.rozł. międzyokr.}}{\text{zobowiązania krótkoterminowe}}$	<b>0,50</b>

Tabela. 5. Podstawowe wyniki techniczne

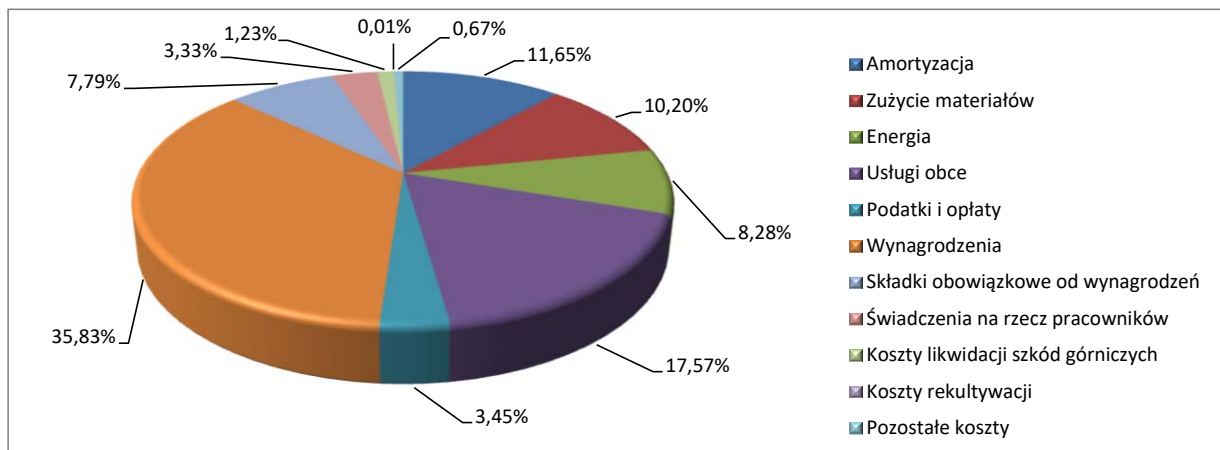
Lp.	Wyszczególnienie	I-XII 2021 r.
0	1	2
1.	Liczba kopalń na koniec okresu *)	20
2.	Wydobycie ogółem [ tys. ton ]	55 006,4
3.	Wydobycie węgla energetycznego [ tys. ton ]	42 420,5
4.	Wydobycie węgla koksowego [ tys. ton ]	12 585,9
5.	Zapasy węgla ogółem na koniec okresu [ tys. ton ]	2 203,7
6.	Przeciętne zatrudnienie w kopalni zasadniczej w okresie [ tys. os. ]	74,1
7.	Przeciętne zatrudnienie w kopalni zasadniczej pod ziemią [ tys. os. ]	59,0
8.	Wydajność w okresie [ t/prac./okres ]	742

\*) w poz. 1. uwzględniono ZG Siltech Sp. z o.o.

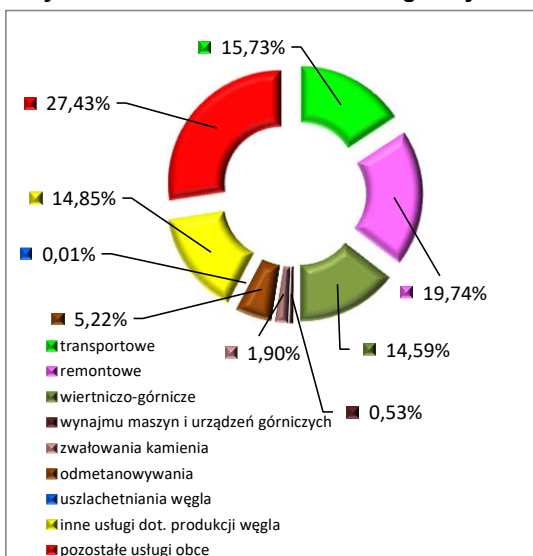
Tabela. 6. Koszty działalności operacyjnej oraz koszty produkcji w układzie rodzajowym narastająco

Lp.	Wyszczególnienie	Koszty rodzajowe	Nakłady rozliczone na działalność produkcyjną	
			w tym na węgiel	
0	1	2	3	4
[ tys. zł ]				
1.	Amortyzacja	2 705 656,5	2 752 298,3	2 394 593,2
2.	Zużycie materiałów	2 370 663,3	2 313 685,3	2 024 828,1
3.	Energia	1 924 505,1	1 915 367,7	1 559 712,6
4.	Usługi obce	4 081 876,0	4 094 703,0	3 363 832,0
5.	Podatki i opłaty	802 457,4	759 600,5	606 660,9
6.	Wynagrodzenia	8 324 534,8	8 224 023,4	7 175 643,6
7.	Składki obowiązkowe od wynagrodzeń	1 809 827,7	1 789 584,6	1 569 030,1
8.	Świadczenia na rzecz pracowników	772 609,6	754 242,9	679 988,7
9.	Koszty likwidacji szkód górniczych	284 604,5	340 082,9	263 107,1
10.	Koszty rekultywacji	1 202,2	1 202,2	45,0
11.	Pozostałe koszty	154 973,1	44 613,3	128 052,5
12.	<b>RAZEM KOSZTY RODZAJOWE</b>	<b>23 232 910,2</b>	<b>22 989 404,1</b>	<b>19 765 493,8</b>

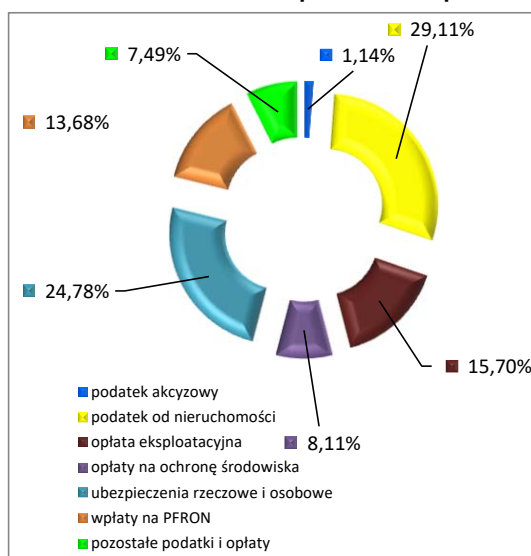
Wykres. 1. Struktura kosztów rodzajowych



Wykres. 2. Struktura kosztów usług obcych



Wykres. 3. Struktura kosztów podatków i opłat



## **CZĘŚĆ II. PŁATNOŚCI PUBLICZNO- I CYWILNOPRAWNE REALIZOWANE PRZEZ GÓRNICTWO WĘGLA KAMIENNEGO ORAZ STRUKTURA ZOBOWIĄZAŃ I NALEŻNOŚCI GÓRNICTWA WĘGLA KAMIENNEGO**

Obejmuje następujące jednostki:

Polska Grupa Górnicza S.A.  
Jastrzębska Spółka Węglowa S.A.  
LW Bogdanka S.A.  
Tauron Wydobycie S.A.  
Spółka Restrukturyzacji Kopalń S.A.  
Węglokoks Kraj Sp. z o.o.  
PG Silesia Sp. z o.o.  
Eko-Plus sp. z o.o.

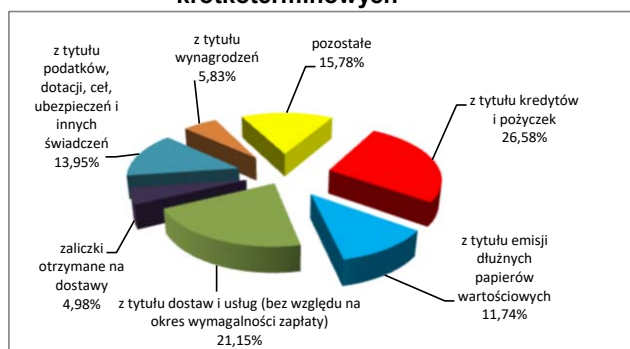
Tabela. 7. Zobowiązania, rezerwy na zobowiązania i rozliczenia międzyokresowe

Lp.	Wyszczególnienie	Zobowiązania główne	Odsetki	Ogółem
		[ tys. zł ]		
0	1	2	3	4
<b>1. Zobowiązania długo- i krótkoterminowe</b>		<b>19 303 576,4</b>	<b>891 498,8</b>	<b>20 195 075,2</b>
1.1	<b>zobowiązania długoterminowe</b>	<b>4 171 084,5</b>	<b>201 793,0</b>	<b>4 372 877,5</b>
	w tym z tytułu kredytów i pożyczek	3 174 030,0	201 793,0	3 375 823,0
	z tytułu emisji dłużnych papierów wartościowych	0,0	0,0	0,0
1.2	<b>zobowiązania krótkoterminowe</b>	<b>15 132 491,9</b>	<b>689 705,8</b>	<b>15 822 197,7</b>
	z tytułu kredytów i pożyczek	3 647 204,0	558 350,0	4 205 554,0
	z tego z tytułu emisji dłużnych papierów wartościowych	1 856 981,0	0,0	1 856 981,0
	z tytułu dostaw i usług (bez względu na okres wymagalności zapłaty)	3 253 303,7	92 776,8	3 346 080,5
	zaliczki otrzymane na dostawy	787 671,3	0,0	787 671,3
	z tytułu podatków, dotacji, ceł, ubezpieczeń i innych świadczeń	2 204 836,2	1 708,0	2 206 544,2
	z tytułu wynagrodzeń	922 765,2	0,0	922 765,2
	pozostałe	2 459 730,5	36 871,0	2 496 601,5
<b>2. Rezerwy na zobowiązania</b>				<b>7 404 778,6</b>
	rezerwa z tytułu odroczonego podatku dochodowego			300 982,0
	z tego rezerwa na świadczenia emerytalne i podobne			2 273 401,5
	pozostałe rezerwy			4 830 395,1
<b>3. Rozliczenia międzyokresowe</b>				<b>906 415,3</b>

Tabela. 8. Należności długo- i krótkoterminowe

Lp.	Wyszczególnienie	Ogółem
		[ tys. zł ]
0	1	2
<b>1. Należności długo- i krótkoterminowe</b>		<b>3 977 048,8</b>
1.1	<b>należności długoterminowe</b>	<b>533,0</b>
	od jednostek powiązanych	0,0
	od pozostałych jednostek	533,0
1.2	<b>należności krótkoterminowe</b>	<b>3 976 515,8</b>
	z tego dostawy i usługi	3 654 023,1
	podatki, dotacje, cła, ubezpieczenia społeczne i zdrowotne, inne świadczenia	199 101,1
	pozostałe należności	123 373,6
	należności dochodzone na drodze sądowej	18,0

Wykres. 4. Struktura zobowiązań krótkoterminowych



Wykres. 5. Struktura należności krótkoterminowych

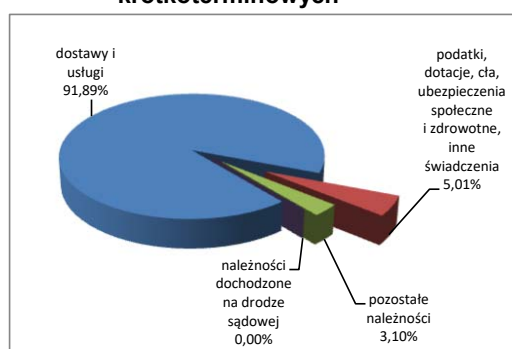
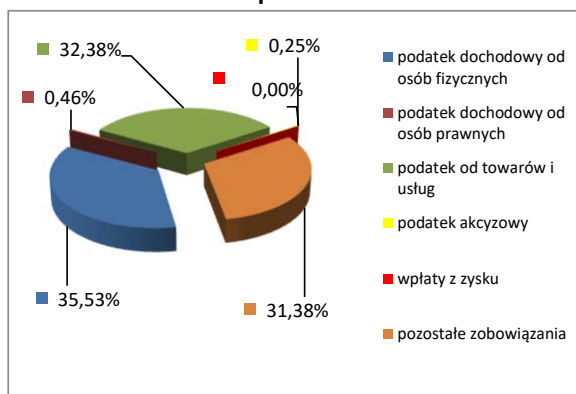




Tabela. 9. Zobowiązania publiczno- i cywilnoprawne

Lp.	Wyszczególnienie	Zobowiązania główne	Odsetki	Ogółem
		[ tys. zł ]		
0	1	2	3	4
<b>1.</b>	<b>Zobowiązania wobec budżetu państwa</b>	<b>627 889,8</b>	<b>3,0</b>	<b>627 892,8</b>
1.1	podatek dochodowy od osób fizycznych	223 080,4	0,0	223 080,4
1.2	podatek dochodowy od osób prawnych	2 870,0	0,0	2 870,0
1.3	z tego podatek od towarów i usług	203 312,7	0,0	203 312,7
1.4	z tego podatek akcyzowy	1 583,7	0,0	1 583,7
1.5	wpłaty z zysku	0,0	0,0	0,0
1.6	pozostałe zobowiązania	197 043,0	3,0	197 046,0
<b>2.</b>	<b>Zobowiązania wobec ZUS, FP, FS, FGŚP, FEP</b>	<b>1 666 692,6</b>	<b>0,0</b>	<b>1 666 692,6</b>
2.1	składki na ubezpieczenia społeczne i zdrowotne	1 575 051,4	0,0	1 575 051,4
2.2	z tego Fundusz Pracy	85 023,6	0,0	85 023,6
2.3	z tego Fundusz Gwarantowanych Świadczeń Pracowniczych	3 496,1	0,0	3 496,1
2.4	Fundusz Emerytur Pomostowych	3 121,5	0,0	3 121,5
<b>3.</b>	<b>Zobowiązania z tytułu należnych wpłat na PFRON</b>	<b>9 449,3</b>	<b>0,0</b>	<b>9 449,3</b>
<b>4.</b>	<b>Zobowiązania z tytułu opłaty eksploatacyjnej dotyczące NFOŚiGW</b>	<b>23 323,3</b>	<b>0,0</b>	<b>23 323,3</b>
<b>5.</b>	<b>Zobowiązania z tytułu opłat za korzystanie ze środowiska oraz administracyjnych kar pieniężnych za przekroczenie lub naruszenie warunków korzystania ze środowiska</b>	<b>14 459,1</b>	<b>0,0</b>	<b>14 459,1</b>
<b>6.</b>	<b>Zobowiązania wobec gmin</b>	<b>36 944,9</b>	<b>1 706,0</b>	<b>38 650,9</b>
6.1	z tego podatki	3 909,0	1 706,0	5 615,0
6.2	z tego opłata eksploatacyjna	32 891,9	0,0	32 891,9
6.3	z tego pozostałe zobowiązania	144,0	0,0	144,0
<b>7.</b>	<b>Zobowiązania z tytułu dostaw i usług</b>	<b>3 253 315,7</b>	<b>92 765,8</b>	<b>3 346 081,5</b>
<b>8.</b>	<b>Kredyty ogółem</b>	<b>618 282,0</b>	<b>239,0</b>	<b>618 521,0</b>
<b>9.</b>	<b>Pozostałe zobowiązania</b>	<b>13 053 219,7</b>	<b>796 785,0</b>	<b>13 850 004,7</b>
<b>10.</b>	<b>OGÓŁEM ZOBOWIĄZANIA w tym:</b>	<b>19 303 576,4</b>	<b>891 498,8</b>	<b>20 195 075,2</b>
<b>10A</b>	<b>ZOBOWIĄZANIA PUBLICZNOPRAWNE</b>	<b>2 309 204,9</b>	<b>1 708,0</b>	<b>2 310 912,9</b>
	<b>ZOBOWIĄZANIA CYWILNOPRAWNE</b>	<b>16 994 371,5</b>	<b>889 790,8</b>	<b>17 884 162,3</b>
<b>10B</b>	<b>ZOBOWIĄZANIA WYMAGALNE</b>	<b>240 169,6</b>	<b>11 031,0</b>	<b>251 200,6</b>
	<b>ZOBOWIĄZANIA NIETYMAGALNE</b>	<b>19 063 406,8</b>	<b>880 467,8</b>	<b>19 943 874,6</b>

Wykres. 6. Struktura zobowiązań wobec budżetu państwa



Wykres. 7. Struktura zobowiązań wobec ZUS, FP, FS, FGŚP, FEP

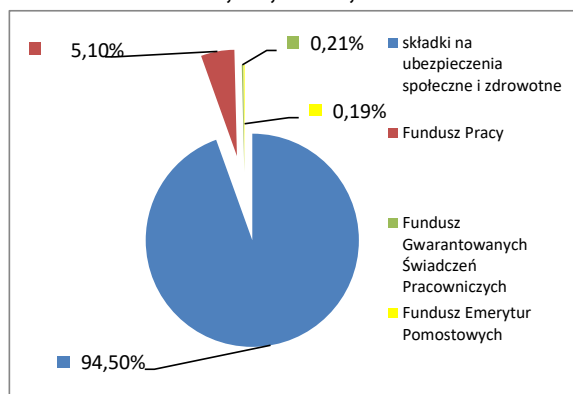
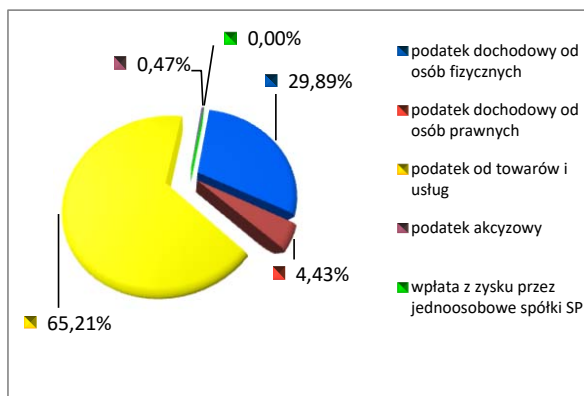


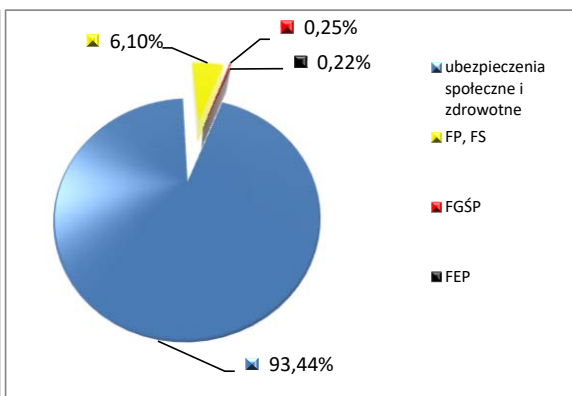
Tabela. 10. Realizowane płatności publiczno- i cywilnoprawne

Lp.	Wyszczególnienie	Miesiąc		Narastająco od początku roku	
		Zrealizowane wpłaty	Stopień realizacji	Zrealizowane wpłaty	Stopień realizacji
		[ tys. zł ]	[ % ]	tys. zł	[ % ]
0	1	2	3	4	5
<b>I. Wydatki związane z pokryciem bieżących zobowiązań publicznych ogółem, z tego:</b>		<b>521 669,2</b>	<b>100,54</b>	<b>5 832 122,1</b>	<b>93,25</b>
1.	<b>Składki wobec ZUS, FP, FS, FGŚP, FEP ogółem</b>	<b>240 569,9</b>	<b>100,83</b>	<b>2 762 234,4</b>	<b>86,76</b>
1.1	ubezpieczenia społeczne i zdrowotne	224 626,8	100,78	2 581 028,3	86,56
1.2	z tego FP, FS	14 817,8	101,61	168 370,9	89,88
1.3	z tego FGŚP	600,3	100,76	6 885,9	90,05
1.4	FEP	525,0	100,65	5 949,3	87,00
2.	<b>Wpłaty wobec budżetu państwa ogółem</b>	<b>237 473,4</b>	<b>100,23</b>	<b>2 492 133,8</b>	<b>99,96</b>
2.1	podatek dochodowy od osób fizycznych	73 302,8	99,87	744 869,8	99,92
2.2	podatek dochodowy od osób prawnych	3 352,5	100,00	110 374,2	100,00
2.3	z tego podatek od towarów i usług	159 398,3	100,41	1 625 210,3	99,98
2.4	z tego podatek akcyzowy	1 419,8	99,86	11 679,5	99,98
2.5	wpłata z zysku przez jednoosobowe spółki SP	0,0	-	0,0	-
3.	<b>Wpłaty na PFRON</b>	<b>9 082,0</b>	<b>100,44</b>	<b>108 997,1</b>	<b>99,81</b>
4.	<b>Oplaty i kary ekologiczne na rzecz Narodowego i wojewódzkich funduszy ochrony środowiska i gospodarki wodnej</b>	<b>9 675,5</b>	<b>101,26</b>	<b>117 636,8</b>	<b>100,00</b>
5.	<b>Podatki, opłaty i kary na rzecz gmin</b>	<b>24 868,4</b>	<b>100,48</b>	<b>351 120,0</b>	<b>100,00</b>
<b>II. Wydatki związane z pokryciem zobowiązań cywilnoprawnych ogółem, z tego:</b>		<b>2 712 433,9</b>	<b>94,95</b>	<b>24 440 001,1</b>	<b>98,04</b>
1.	dostawy i usługi	2 038 573,6	97,33	17 751 605,6	97,92
2.	w tym kredyty i pożyczki	115 473,8	100,00	293 730,3	100,00

Wykres. 8. Struktura płatności wobec budżetu państwa



Wykres. 9. Struktura płatności wobec ZUS, FP, FS, FGŚP, FEP



## **CZĘŚĆ III. INWESTYCJE W GÓRNICTWIE WĘGLA KAMIENNEGO**

Obejmuje następujące jednostki:

Polska Grupa Górnicza S.A.  
Jastrzębska Spółka Węglowa S.A.  
LW Bogdanka S.A.  
Tauron Wydobycie S.A.  
Węglokoks Kraj Sp. z o.o.  
PG Silesia Sp. z o.o.  
Eko - Plus Sp. z o.o.

Tabela 11. Nakłady inwestycyjne i źródła finansowania

Lp.	Wyszczególnienie	Narastająco od początku roku	
		[ tys. zł ]	
0	1	2	3
1. BUDOWNICTWO INWESTYCYJNE	1.1	wyrobiska górnicze	873 136,5
	1.2	zakłady przeróbki mechanicznej węgla	76 137,0
	1.3	ochrona środowiska	89 008,1
	1.4	pozostałe inwestycje	402 227,7
2. ZAKUPY GOTOWYCH DÓBR INWESTYCYJNYCH	2.1	obudowy zmechanizowane	194 625,4
	2.2	maszyny urabiające	212 441,4
	2.3	urządzenia transportowe	199 126,1
	2.4	pozostałe inwestycje	224 091,3
3. ŹRÓDŁA FINANSOWANIA INWESTYCJI	3.1	środki własne	2 118 129,5
	3.2	kredyty i pożyczki	0,0
	3.4	leasing finansowy	152 235,4
	3.5	pozostałe	428,6
<b>NAKŁADY INWESTYCYJNE OGÓŁEM</b>			<b>2 270 793,5</b>
w tym:			
BUDOWNICTWO INWESTYCYJNE			1 440 509,3
ZAKUPY GOTOWYCH DÓBR INWESTYCYJNYCH			830 284,2
<b>ŹRÓDŁA FINANSOWANIA INWESTYCJI OGÓŁEM</b>			<b>2 270 793,5</b>

<b>NAKŁADY CAPEX</b>	<b>4 295 833,6</b>
----------------------	--------------------

**WSKAŹNIK NATĘŻENIA INWESTYCJI**

ogółem

w wyrobiska górnicze

inwestycji maszynowych

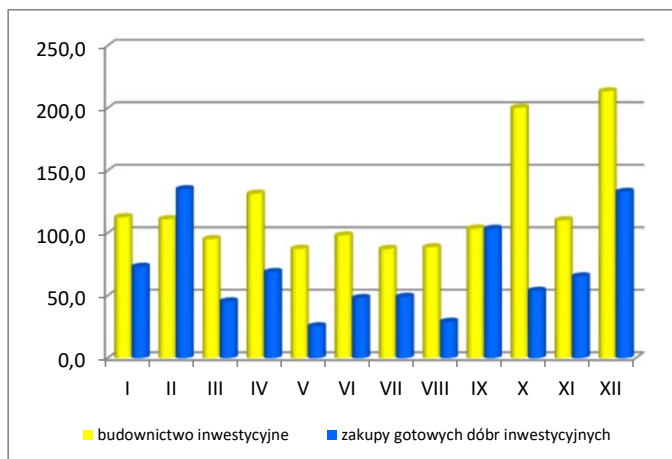
[ zł/t ]

41,28

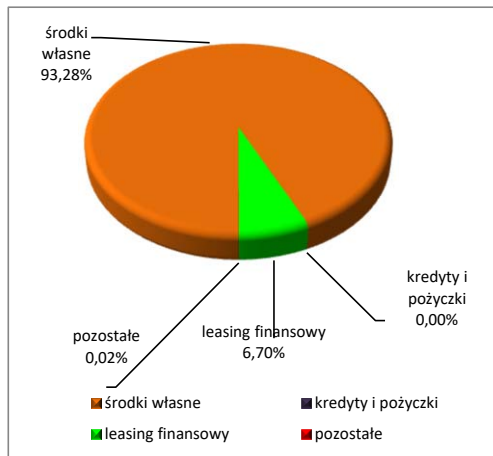
15,87

15,09

Wykres 10. Nakłady inwestycyjne w poszczególnych miesiącach 2021 r. [ mln zł ]



Wykres 11. Struktura źródeł finansowania inwestycji w 2021 r.



## **CZĘŚĆ IV. WSKAŹNIKI TECHNICZNE W GÓRNICTWIE WĘGLA KAMIENNEGO**

Obejmuje następujące jednostki:

Polska Grupa Górnicza S.A.  
Jastrzębska Spółka Węglowa S.A.  
LW Bogdanka S.A.  
Tauron Wydobycie S.A.  
Węglokoks Kraj Sp. z o.o.  
PG Silesia Sp. z o.o.  
Eko - Plus Sp. z o.o.

## Podstawowe pojęcia oraz definicje

**Węgiel handlowy** (nazywany również wydobyciem węgla handlowego netto lub wydobyciem handlowym netto) jest to uzysk węgla po dokonanych operacjach przeróbki urobku węglowego. Muły energetyczne stają się węglem handlowym z chwilą wysłania ich do odbiorcy zewnętrznego lub wewnętrznego.

**Eksploatacyjny węgiel handlowy** jest to całkowite wydobyte węgla handlowego, pomniejszone o inwestycyjny węgiel handlowy.

**Urobek węglowy** to węgiel handlowy powiększony o wielkość odpadów otrzymanych w procesie wzbogacania w zakładach przeróbki mechanicznej.

**Eksploatacyjny urobek węglowy** jest to całkowity urobek węglowy kopalni pomniejszony o urobek uzyskany z robót inwestycyjnych. Z uwagi na minimalną ilość odpadów pochodzących z urobku węglowego z robót inwestycyjnych, inwestycyjny węgiel handlowy przyjmuje się jako równy urobkowi węglowemu z robót inwestycyjnych.

**Dni pracy z wydobyciem** to każdy dzień, w którym kopalnia wydobywała węgiel za pomocą urządzeń wydobywczych, z równoczesnym prowadzeniem robót eksploatacyjnych w przodkach wybierkowych.

### Wyrobyiska z podsadzką:

**a) płynną (hydrauliczną)** - występują, gdy likwidacja wybranej przestrzeni dokonywana jest przez zamulanie mieszaniną podsadzkową, składającą się z piasku, kamienia kruszonego, pyłów itp. oraz wody. Do tej grupy wyrobisk zalicza się także zabierki stanowiące osadniki wody podsadzkowej oraz zabierki likwidowane przez lokowanie w nich kamienia dołowego, z domulaniem podsadzką płynną;

**b) suchą** - występują, gdy w wybranej przestrzeni, celem niedopuszczenia do powstania zawału, dokonuje się lokowanie kamienia.

**Wyrobyiska z zawałem** występują, gdy likwidacja wybranej przestrzeni powęglowej dokonywana jest przez rabowanie obudowy indywidualnej lub przesuwanie obudowy zmechanizowanej, wywołującej planowany zawał stropu lub ugięcie stropu i podsadzanie pustki druzgotem zawałowym. Stosowany jest również zawał stropu wymuszony dodatkowo poprzez strzelanie w stropie w przestrzeni zawałowej.

**Przodki do prowadzenia robót eksploatacyjnych** ze względu na stan przodka dzieli się na przodki czynne oraz przodki rezerwowe (obejmujące wyłącznie przodki wybierkowe):

**a) przodki czynne** – statystycznym przodkiem czynnym jest każdy przodek od momentu przepracowania pierwszej zmiany z produkcją i pozostaje czynnym do końca żywotności swoich zasobów węgla. Wyjątek stanowi przodek, który w poprzednim miesiącu był przodkiem czynnym, a w miesiącu sprawozdawczym nie przepracował ani jednej zmiany z produkcją. Przodek taki zalicza się do przodków rezerwowych, chociażby przepracował przodkodni z obłożeniem bez produkcji, np. przy robotach konserwacyjnych, wymianie urządzeń itp. Przodek czynny przestaje istnieć statystycznie z chwilą zakończenia ostatniej zmiany produkcyjnej;

**b) przodki rezerwowe** – statystycznym przodkiem rezerwowym jest każdy uzdatniony do podjęcia robót eksploatacyjnych nowy przodek wybierkowy w okresie między pierwszym dniem uzdatnienia, a pierwszym przodkodniem z produkcją. Przepracowane w tym okresie przodkodni z obłożeniem bez produkcji (np. przy robotach konserwacyjnych) zalicza się do przodkodni rezerwowych. Przez przodek uzdatniony należy rozumieć przodek, w którym zostały zainstalowane niezbędne maszyny i urządzenia, a ponadto spełnione zostały wszystkie inne wymogi warunkujące podjęcie robót eksploatacyjnych. Do przodków rezerwowych zalicza się również przodek, który w poprzednim okresie sprawozdawczym był przodkiem czynnym, a w miesiącu sprawozdawczym nie przepracował ani jednej zmiany produkcyjnej, chociażby przepracował przodkodni z obłożeniem bez produkcji (np. przy robotach konserwacyjnych, wymianie urządzeń itp.)

**Chodniki kamienne** to wszystkie drążone wyrobiska korytarzowe wykonywane w kamieniu. Należą tutaj przekopy, przecznice oraz pochylne i upadłe kamienne. Gruntowna przebudowa nieczynnych wyrobisk kamiennych (zaciśniętych, zawalonych), jak również jakiegokolwiek powiększenie ich przekroju, nie stwarza nowego wyrobiska i nie jest zaliczana do

**Chodniki kamienno – węglowe i węglowo – kamienne** są to wyrobiska korytarzowe nowe (poziome i nachylone), drążone w pokładach cienkich z przybierką skały płonnej stropu, spągu, względnie ociosów lub jednocześnie stropu i spągu, stropu i ociosów itp., względnie posiadające w czole przodka przerosty skały płonnej. Gruntowna przebudowa nieczynnych chodników kamienno – węglowych (zaciśniętych, zawalonych), jak również jakiegokolwiek powiększenie ich przekroju, nie stwarza nowego wyrobiska i nie jest zaliczana do wyrobisk drążonych. Przyjmuje się, że do chodników kamienno – węglowych i węglowo – kamiennych zalicza się wyrobiska drążone zasadniczo w węglu, w których regularnie w powierzchni przekroju poprzecznego czoła przodka występuje warstwa skały płonnej.

**Chodniki węglowe** są to wyrobiska nowe, drążone pełnym przekrojem w pokładzie węgla. Przejściowe i nieregularne występowanie skały płonnej nie zmienia „węglowego” charakteru wyrobiska. Gruntowna przebudowa chodników nieczynnych (zaciśniętych, zawalonych), jak również jakiegokolwiek powiększenie ich przekroju, nie stwarza nowego wyrobiska i nie jest zaliczana do wyrobisk drążonych. Chodniki w kolejnych warstwach grubych pokładów, drążone przez wybieranie stropu chodnika dolnej warstwy, nie są przybierkami, ani poszerzeniami chodników pierwszej warstwy, lecz nowymi chodnikami węglowymi, różniącymi się od innych chodników odmienną technologią wykonania. Zalicza się je do chodników nowowykonanych.

**Tabela 12. Wydobycie urobku węglowego i węgla handlowego**

Lp.	Wyszczególnienie	2021 r.			
		1 kwartał	2 kwartały	3 kwartały	4 kwartały
0	1	2	3	4	5
1.	liczba dni kalendarzowych ogółem [ dni ]	78,8	158,4	238,9	319,4
2.	powседневnych z wydobyciem [ dni ]	54,3	108,0	165,8	220,8
3.	pozostałych w wydobyciu [ dni ]	3,1	5,7	8,1	11,0
4.	urobku węglowego ogółem [ t ]	21 225 574,5	41 109 396,0	60 444 974,5	81 243 933,0
5.	z robót eksploatacyjnych [ t ]	20 735 841,4	40 161 978,3	59 050 810,3	79 228 326,1
6.	węgla handlowego ogółem [ t ]	14 277 539,1	27 711 899,8	40 859 739,8	55 006 379,4
7.	z robót eksploatacyjnych [ t ]	14 091 474,2	27 311 292,4	40 253 248,7	54 080 222,6
8.	Wydobycie węgla handlowego ze ogółem [ t ]	12 968 697,2	25 226 915,4	37 276 231,7	50 152 614,6
9.	ścian normalnych [ t ]	12 599 978,2	24 642 964,4	36 428 887,7	49 055 590,6
10.	Wskaźnik wydobycia węgla handlowego ogółem * [ % ]	67,3	67,4	67,6	67,7
11.	Średnie dzienne wydobycie węgla handlowego [ t/d ]	248 981,6	243 822,0	235 037,2	237 384,2
12.	Średnie dzienne wydobycie z 1 ściany [ t/d/ścian ]	3 202,0	3 106,0	2 984,8	2 970,4

\* obliczany jako procentowy udział wydobycia węgla handlowego ogółem w urobku węglowym ogółem

**Tabela 13. Podstawowe dane o wydobyciu systemem ścianowym**

Lp.	Wyszczególnienie	2021 r.			
		1 kwartał	2 kwartały	3 kwartały	4 kwartały
0	1	2	3	4	5
1.	Średnia dzienna liczba ścian czynnych z zawalem	70,4	70,3	70,5	71,1
2.	z podsadzką	0,0	0,0	0,0	0,0
3.	razem	70,4	70,3	70,5	71,1
4.	Zmianowość ścian z produkcją z zawalem	3,5	3,5	3,5	3,4
5.	z podsadzką	0,0	0,0	0,0	0,0
6.	razem	3,5	3,5	3,5	3,4
7.	Średnia dzienna długość frontu eksploatacyjnego z zawalem [ m ]	14 205,6	14 093,8	14 200,9	14 462,9
8.	z podsadzką [ m ]	0,0	0,0	0,0	0,0
9.	razem [ m ]	14 205,6	14 093,8	14 200,9	14 462,9
10.	Wydobycie węgla handlowego ze z zawalem [ t ]	12 968 697,2	25 226 915,4	37 276 231,7	50 152 614,6
11.	ścian ogółem z podsadzką [ t ]	0,0	0,0	0,0	0,0
12.	razem [ t ]	12 968 697,2	25 226 915,4	37 276 231,7	50 152 614,6
13.	Wydobycie węgla handlowego ze z zawalem [ t ]	12 599 978,2	24 642 964,4	36 428 887,7	49 055 590,6
14.	ścian normalnych z podsadzką [ t ]	0,0	0,0	0,0	0,0
15.	razem [ t ]	12 599 978,2	24 642 964,4	36 428 887,7	49 055 590,6

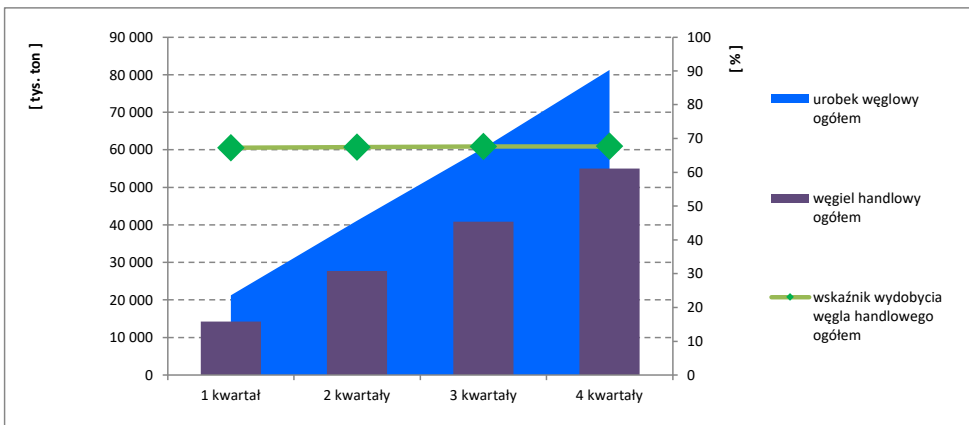
**Tabela 14. Roboty przygotowawcze w górnictwie węgla kamiennego**

Lp.	Wyszczególnienie	2021 r.			
		1 kwartał	2 kwartały	3 kwartały	4 kwartały
0	1	2	3	4	5
1.	kamiennych [ m ]	4 369,8	9 532,9	13 633,4	17 155,0
2.	Popęd przodków kamiennie-węglowych [ m ]	48 953,3	94 711,3	136 193,8	183 496,4
3.	z produkcją w chodnikach węglowych [ m ]	6 754,4	12 025,4	17 375,6	22 406,8
4.	razem [ m ]	60 077,5	116 269,6	167 202,8	223 058,2
5.	Wskaźnik natężenia robót przygotowawczych w chodnikach kamiennych [ m /1000t ]	0,31	0,34	0,33	0,31
6.	kamiennie-węglowych [ m /1000t ]	3,43	3,42	3,33	3,34
7.	węglowych [ m /1000t ]	0,47	0,43	0,43	0,41
8.	razem [ m /1000t ]	4,21	4,20	4,09	4,06
9.	Wskaźnik nakładowości na roboty przygotowawcze * [ z/m ]	3 133,9	3 196,3	3 205,6	3 320,9

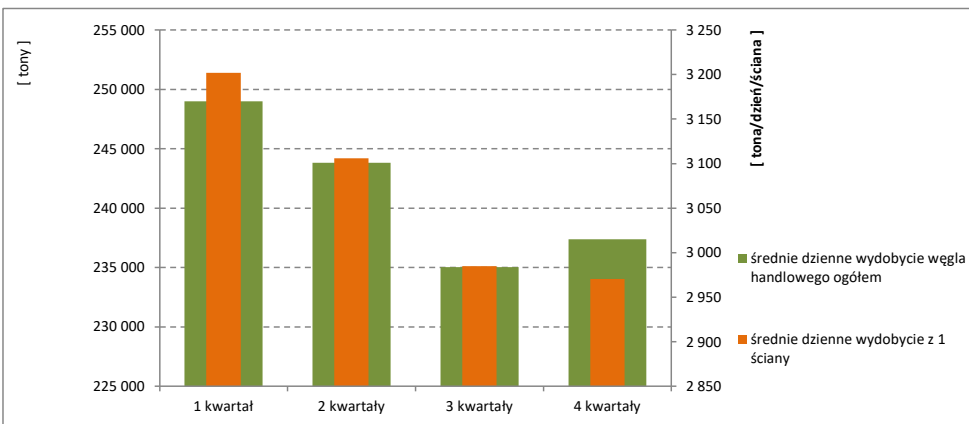
\* obliczany jako iloraz nakładów poniesionych na poziome wyrobiska górnicze oraz ilość metrów robót przygotowawczych



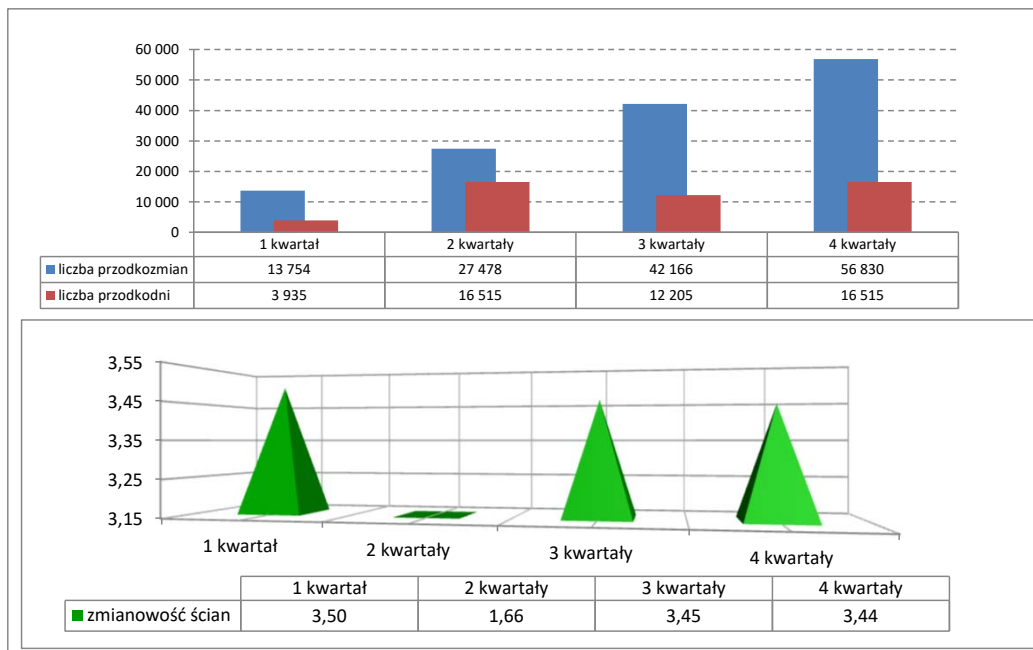
**Wykres 12. Wydobyte urobek węglowy, węgla handlowego i wskaźnik wydobywania węgla handlowego ogółem w 2021 r.**



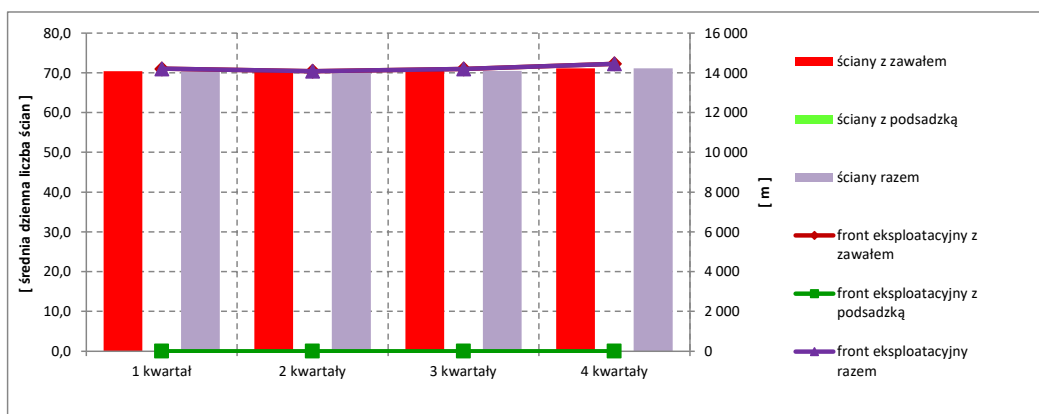
**Wykres 13. Średnie dzienne wydobywanie oraz średnie dzienne wydobywanie z 1 ściany w 2021 r.**



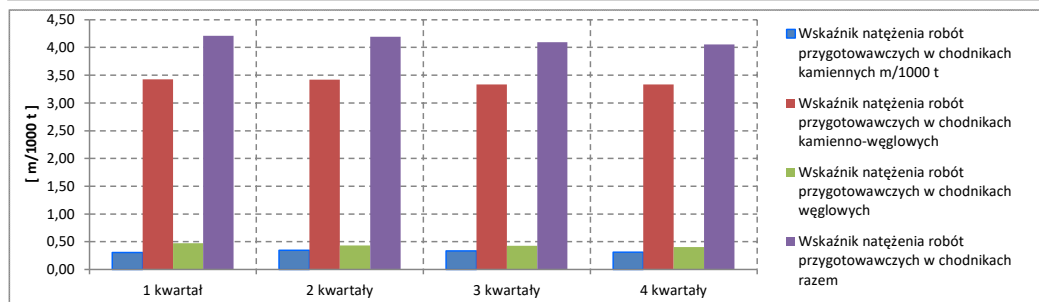
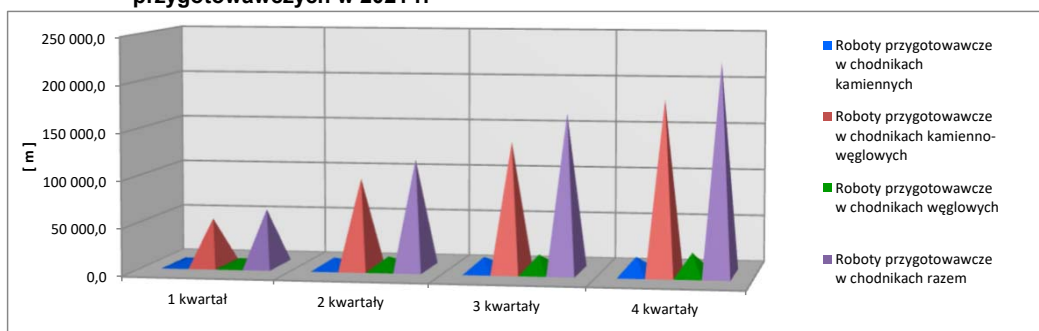
**Wykres 14. Zmianowość ścian z produkcją w 2021 r.**



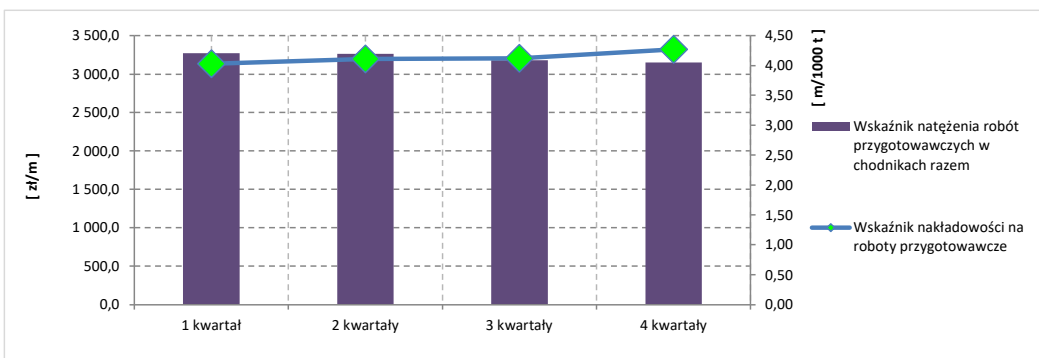
**Wykres 15. Średnia dzienna długość frontu eksploatacyjnego oraz średnia dzienna liczba ścian czynnych w 2021 r.**



**Wykres 16. Długość robót przygotowawczych oraz wskaźnik natężenia robót przygotowawczych w 2021 r.**



**Wykres 17. Wskaźnik nakładowości na roboty przygotowawcze oraz wskaźnik natężenia robót przygotowawczych w 2021 r.**



**CZĘŚĆ V. INFORMACJA O KOSZTACH BIEŻĄCEJ PRODUKCJI,  
WPŁYWACH I DOSTAWACH ORAZ WYNIKU BIEŻĄCEJ PRODUKCJI  
W GÓRNICTWIE WĘGLA KAMIENNEGO**

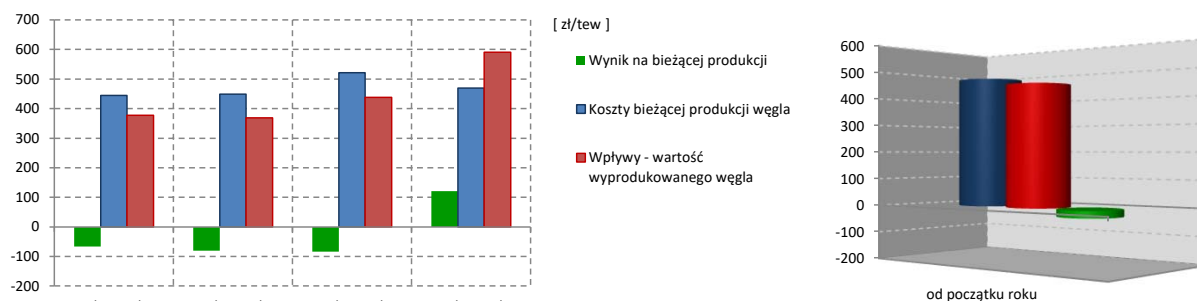
Obejmuje następujące jednostki:

Polska Grupa Górnicza S.A.  
Jastrzębska Spółka Węglowa S.A.  
LW Bogdanka S.A.  
Tauron Wydobycie S.A.  
Węglokoks Kraj Sp. z o.o.  
PG Silesia Sp. z o.o.  
Eko - Plus Sp. z o.o.

**Tabela 15. Koszty bieżącej produkcji, wpływ - wartość wyprodukowanego węgla i wynik na bieżącej produkcji**

Lp.	Wyszczególnienie	I kwartał	II kwartał	III kwartał	IV kwartał	Narastająco od początku roku
0	1	2	3	4	5	6
<b>1. Informacje ogólne</b>						
1.1	Wydobycie ogółem [ tew ]	11 652 586,5	11 026 906,6	10 780 146,3	11 614 704,2	45 074 343,6
1.2	Średnia wartość opałowa [ GJ/t ]	23,915	24,051	24,025	24,058	24,011
1.3	Przeciętne zatrudnienie ogółem [ osoby ]	73 246,2	72 234,5	70 854,8	69 695,6	71 990,7
1.4	Wydajność [ tew/os. ]	159	153	152	167	626
<b>2. Koszty bieżącej produkcji węgla [ zł/tew ]</b>		<b>444,07</b>	<b>449,19</b>	<b>521,40</b>	<b>469,40</b>	<b>470,35</b>
2.1	koszty pracy [ zł/tew ]	212,70	218,98	240,05	211,50	220,47
2.2	koszty materiałów [ zł/tew ]	46,04	47,57	50,43	52,72	49,19
2.3	koszty bezpośredniej amortyzacji [ zł/tew ]	54,48	56,92	55,41	55,67	55,61
2.4	z tego: koszty obsługi kapitału [ zł/tew ]	9,77	9,14	10,55	9,85	9,82
2.5	z tego: koszty transportu do punktu dostawy [ zł/tew ]	0,00	0,00	0,00	0,00	0,00
2.6	koszty ogólne przedsiębiorstwa górniczego [ zł/tew ]	6,83	6,85	7,65	7,41	7,18
2.7	inne koszty [ zł/tew ]	117,64	114,51	161,25	135,97	132,03
2.8	korekty o koszty niezwiązane z bieżącą produkcją [ zł/tew ]	3,39	4,79	3,94	3,71	3,95
<b>3. Wpływ - wartość wyprodukowanego węgla [ zł/tew ]</b>		<b>377,88</b>	<b>369,04</b>	<b>438,41</b>	<b>590,46</b>	<b>444,97</b>
3.1	przychody za sprzedany węgiel [ zł/tew ]	379,20	379,43	403,72	559,46	433,17
3.1.1	do koksowni [ zł/tew ]	408,58	400,54	644,43	1 071,06	628,79
3.1.2	bezpośrednio do wtrysku do wielkich pieców [ zł/tew ]	0,00	0,00	0,00	0,00	0,00
3.1.3	z tego: do energetyki zawodowej [ zł/tew ]	328,67	329,97	326,24	334,83	329,96
3.1.4	z tego: do energetyki przemysłowej [ zł/tew ]	356,37	322,81	305,03	341,64	332,24
3.1.5	z tego: do ciepłowni zawodowych i niezawodowych [ zł/tew ]	355,00	342,66	350,18	363,41	353,35
3.1.6	za inne dostawy [ zł/tew ]	469,96	462,63	393,10	646,77	492,68
3.2	wycena zmian w zapasach [ tys. zł ]	-65 845,80	-215 306,50	-373 598,20	-282 379,80	-937 130,30
3.3	pozostałe [ tys. zł ]	83 589,60	61 938,40	86 566,80	107 152,20	339 247,00
<b>4. Wynik na bieżącej produkcji [ zł/tew ]</b>		<b>-66,19</b>	<b>-80,15</b>	<b>-82,99</b>	<b>121,06</b>	<b>-25,38</b>

**Wykres 18. Koszty bieżącej produkcji, wartość wyprodukowanego węgla oraz wynik na bieżącej produkcji w 2021 r.**



**Tabela 16. Wskaźniki i indeksy bieżącej produkcji**

Lp.	Wyszczególnienie	I kwartał	II kwartał	III kwartał	IV kwartał	Narastająco od początku roku	
0	1	2	3	4	5	6	
1.	Stopa zysku z bieżącej produkcji	$\frac{\text{wynik na bieżącej produkcji}}{\text{przychody za sprzedany węgiel}}$	-0,17	-0,21	-0,21	0,22	-0,06
2.	Zyskowność bieżącej produkcji [ % ]	$\frac{\text{wynik na bieżącej produkcji} \times 100}{\text{przychody za sprzedany węgiel}}$	-17,5	-21,1	-20,6	21,6	-5,9
3.	Indeks efektywności bieżącej produkcji	$\frac{\text{cena 1 tew węgla}}{\text{wynik na bieżącej produkcji}}$	-5,7	-4,7	-4,9	4,6	-17,1
4.	Wskaźnik relacji kosztów pracy do kosztów bieżącej produkcji [ % ]	$\frac{\text{koszty pracy}}{\text{koszty bieżącej produkcji}}$	47,9	48,8	46,0	45,1	46,9
5.	Wskaźnik relacji kosztów amortyzacji do kosztów bieżącej produkcji [ % ]	$\frac{\text{koszty bezpośredniej amortyzacji}}{\text{koszty bieżącej produkcji}}$	12,3	12,7	10,6	11,9	11,8