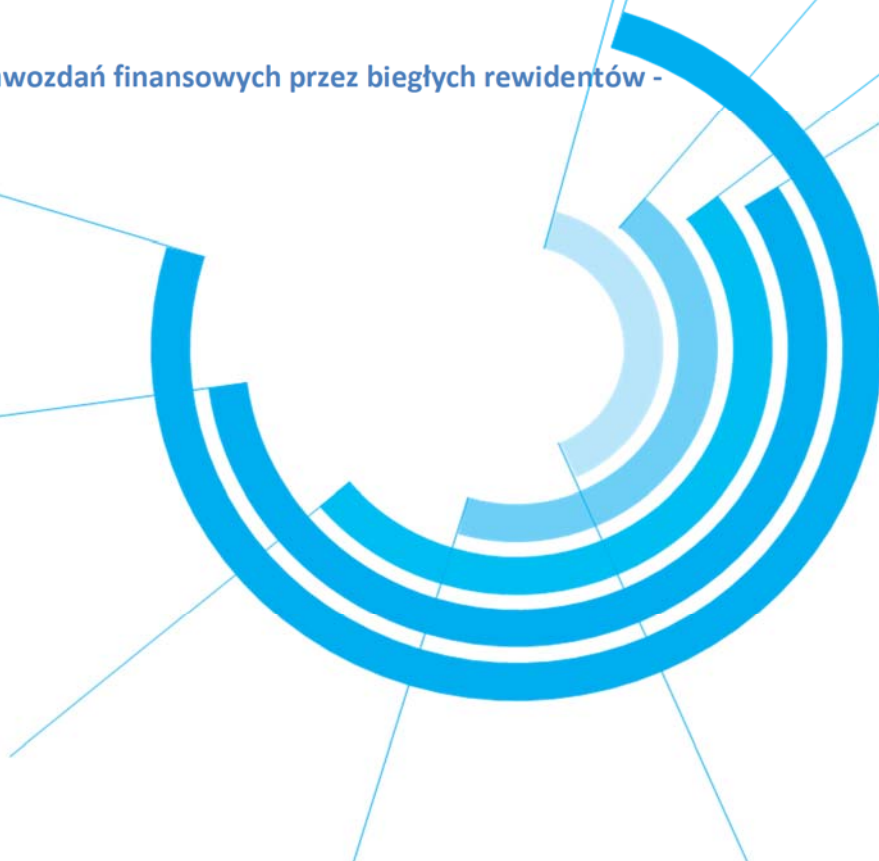


Publikacja opracowana na zlecenie Ministra Aktywów Państwowych w ramach „Programu badań statystycznych statystyki publicznej” - badanie statystyczne „Górnictwo węgla kamiennego i brunatnego” prowadzone przez Ministra Aktywów Państwowych

**Wyniki techniczno-ekonomiczne działalności
oraz inwestycje
w górnictwie węgla kamiennego w Polsce
w 2022 r.**

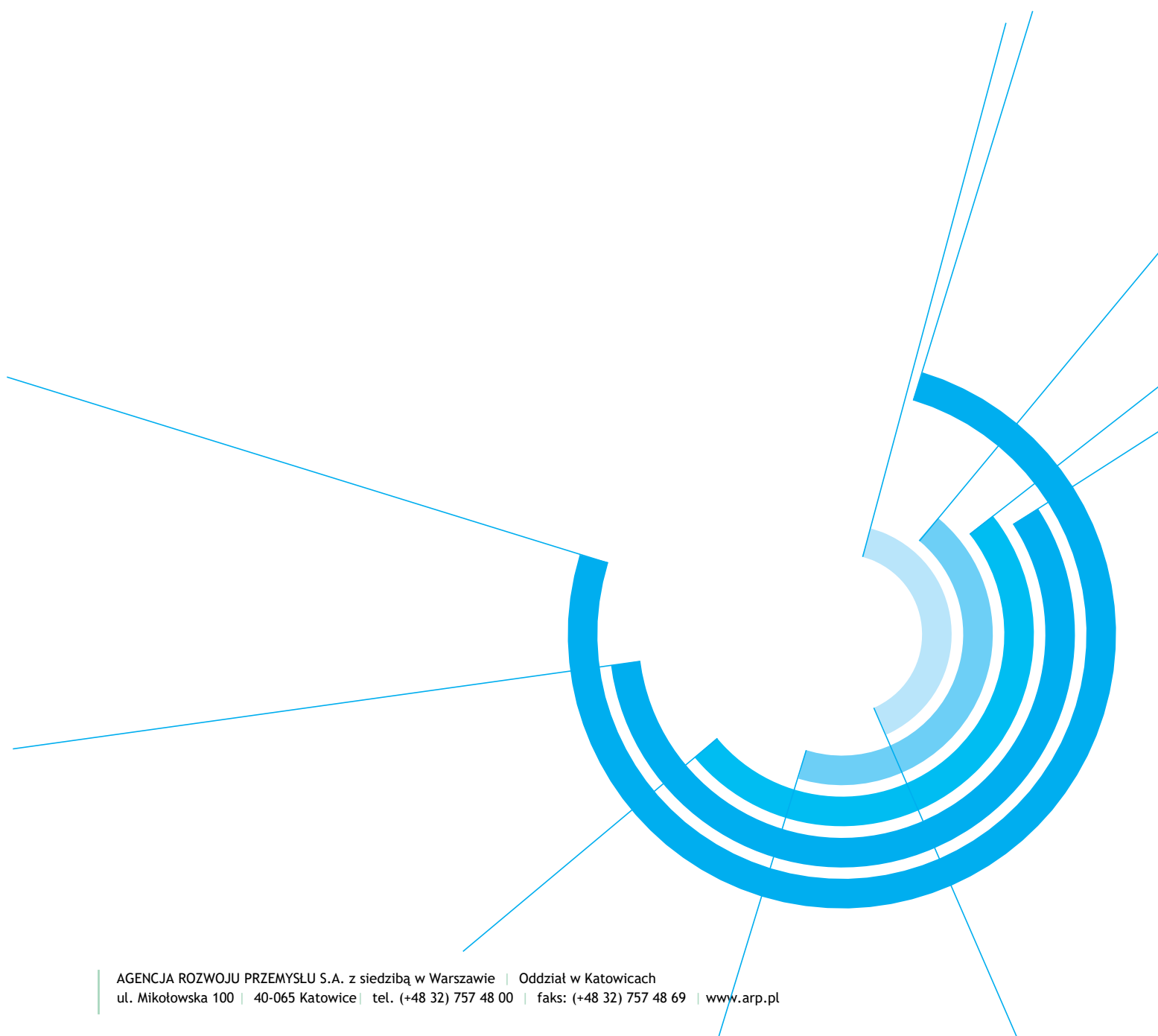
- przed badaniem sprawozdań finansowych przez biegłych rewidentów -



Katowice, luty 2023 r.

UWAGA:

Opracowanie nie uwzględnia ZG Siltech sp. z o.o.



Spis treści

CZĘŚĆ I. Przychody, koszty i wyniki techniczno-ekonomiczne w górnictwie węgla kamiennego	2
Tabela 1. Przychody, koszty i wyniki finansowe	3
Tabela 2. Aktywa obrotowe i trwałe	3
Tabela 3. Wartość księgową netto i zbywanie rzeczowych środków trwałych	3
Tabela 4. Wybrane wskaźniki	3
Tabela 5. Podstawowe wyniki techniczne	3
Tabela 6. Koszty działalności operacyjnej oraz koszty produkcji w układzie rodzajowym narastająco	4
Wykres 1. Struktura kosztów rodzajowych	4
Wykres 2. Struktura kosztów usług obcych	4
Wykres 3. Struktura kosztów podatków i opłat	4
CZĘŚĆ II. Płatności publiczno- i cywilnoprawne realizowane przez górnictwo węgla kamiennego oraz struktura zobowiązań i należności górnictwa węgla kamiennego	5
Tabela 7. Zobowiązania, rezerwy na zobowiązania i rozliczenia	6
Tabela 8. Należności długo- i krótkoterminowe	6
Tabela 9. Zobowiązania publiczno- i cywilnoprawne	7
Tabela 10. Realizowane płatności publiczno- i cywilnoprawne	8
Wykres 4. Struktura zobowiązań krótkoterminowych	6
Wykres 5. Struktura należności krótkoterminowych	6
Wykres 6. Struktura zobowiązań wobec budżetu państwa	7
Wykres 7. Struktura zobowiązań wobec ZUS, FP, FGŚP, FEP	7
Wykres 8. Struktura płatności wobec budżetu państwa	8
Wykres 9. Struktura płatności wobec ZUS, FP, FGŚP, FEP	8
CZĘŚĆ III. Inwestycje w górnictwie węgla kamiennego	9
Tabela 11. Nakłady inwestycyjne i źródła finansowania	10
Wykres 10. Nakłady inwestycyjne w poszczególnych miesiącach	10
Wykres 11. Struktura źródeł finansowania inwestycji	10
CZĘŚĆ IV. Wskaźniki techniczne w górnictwie węgla kamiennego	11
Podstawowe pojęcia i definicje	12
Podstawowe pojęcia i definicje-cd.	13
Tabela 12. Wydobycie urobku węglowego i węgla handlowego	14
Tabela 13. Podstawowe dane o wydobyciu systemem ścianowym	14
Tabela 14. Roboty przygotowawcze w górnictwie węgla kamiennego	14
Wykres 12. Wydobycie urobku węglowego, węgla handlowego i wskaźnik wydobycia węgla handlowego ogółem	15
Wykres 13. Średnie dzienne wydobycie oraz średnie dzienne wydobycie z 1 ściany	15
Wykres 14. Zmianowość ścian z produkcją	15
Wykres 15. Średnia dzienna długość frontu eksploatacyjnego oraz średnia dzienna liczba ścian	16
Wykres 16. Długość robót przygotowawczych oraz wskaźnik natężenia robót przygotowawczych	16
Wykres 17. Wskaźnik nakładowości na roboty przygotowawcze oraz wskaźnik natężenia robót przygotowawczych	16
CZĘŚĆ V. Informacja o kosztach bieżącej produkcji, wpływach i dostawach oraz wyniku bieżącej produkcji w górnictwie węgla kamiennego	17
Tabela 15. Koszty bieżącej produkcji, wpływy - wartość wyprodukowanego węgla i wynik na bieżącej produkcji	18
Tabela 16. Wskaźniki i indeksy bieżącej produkcji	18
Wykres 18. Koszty bieżącej produkcji, wartość wyprodukowanego węgla oraz wynik na bieżącej produkcji	18

CZĘŚĆ I. PRZYCHODY, KOSZTY ORAZ WYNIKI TECHNICZNO- EKONOMICZNE W GÓRNICTWIE WĘGLA KAMIENNEGO

Obejmuje następujące jednostki:

Polska Grupa Górnicza S.A.
Jastrzębska Spółka Węglowa S.A.
LW Bogdanka S.A.
Tauron Wydobycie S.A.
Spółka Restrukturyzacji Kopalń S.A.
Węglokoks Kraj S.A.
PG Silesia Sp. z o.o.
Eko-Plus sp. z o.o.

Tabela. 1. Przychody, koszty i wyniki finansowe

Lp.	Wyszczególnienie	Narastająco od
		początku roku
		[tys. zł]
0	1	2
1.	Przychody razem	52 462 941,4
1.1	przychody ze sprzedaży i zrównane z nimi	50 141 587,0
	w tym przychody ze sprzedaży węgla	36 515 325,6
1.2	z tego pozostałe przychody operacyjne	1 991 000,8
1.3	przychody finansowe	330 353,6
2.	Koszty razem	40 887 562,2
2.1	koszty działalności operacyjnej	37 692 021,0
	w tym koszty sprzedanego węgla	24 256 271,1
2.2	z tego pozostałe koszty operacyjne	2 213 923,5
2.3	koszty finansowe	981 617,7
3.	Wynik z działalności operacyjnej	12 226 643,3
	w tym wynik ze sprzedaży węgla	12 259 054,5
5.	Wynik finansowy brutto	11 575 379,2
6.	Obowiązkowe zminiejszenia zysku (zwiększenia straty)	1 831 677,8
7.	Wynik finansowy netto	9 743 701,4

Tabela. 2. Aktywa obrotowe i trwałe

Lp.	Wyszczególnienie	Stan na koniec
		okresu
		[tys. zł]
0	1	2
1.	Aktywa obrotowe	12 587 801,9
1.1	zapasy ogółem	1 420 119,1
	w tym zapasy węgla	767 851,9
1.2	z tego należności krótkoterminowe	4 269 988,9
1.3	inwestycje krótkoterminowe	6 658 999,3
1.4	krótkoterminowe rozliczenia międzyokresowe	238 694,6
2.	Aktywa trwałe	30 758 001,9
	rzeczowe aktywa trwałe	21 888 721,4
	w tym należności długoterminowe	14 552,0
	inwestycje długoterminowe	7 772 822,5

Tabela. 3. Wartość księgową netto i zbywanie rzeczowych środków trwałych

Lp.	Wyszczególnienie	Wartość księgową netto		Zbycie środków trwałych	
		stan na początek	stan na koniec	wartość księgową	cena zbytu
		okresu	okresu	netto	
[tys. zł]					
0	1	2	3	4	5
1.	Ogółem środki trwałe	16 366 999,7	17 232 626,9	145 962,9	142 559,5
1.1	budynki i lokale oraz obiekty inżynierii lądowej i wodnej (grupy 1 - 2)	10 658 880,5	11 257 845,3	104 254,5	28 128,9
	w tym podziemne wyrobiska górnicze	7 099 170,8	7 629 756,4	70 476,0	0,0
	w tym mieszkania zakładowe	193 866,7	182 262,5	2 494,3	11 018,6
1.2	maszyny i urządzenia techniczne (grupy 3 - 6)	4 754 050,0	4 992 538,4	17 966,8	19 048,3

Tabela. 4. Wybrane wskaźniki

Lp.	Wyszczególnienie	Opis	Wartość
			w okresie
0	1	2	3
1.	EBITDA [tys. zł]	wynik z działalności operacyjnej + amortyzacja	14 820 343
2.	Marża sprzedaży [%]	wynik ze sprzedaży X 100 przychody ze sprzedaży	27,4
3.	Marża EBIT [%]	wynik z działalności operacyjnej X 100 przychody ze sprzedaży	27,0
4.	Marża EBITDA [%]	EBITDA X 100 przychody ze sprzedaży	32,7
5.	Rentowność netto sprzedaży [%]	wynik finansowy netto X 100 przychody ze sprzedaży	21,5
6.	Rentowność majątku ogółem ROA [%]	wynik finansowy netto X 100 średni stan aktywów ogółem	25,4
7.	Wskaźnik ogólnego zadłużenia	zobowiązania ogółem pasywa ogółem	0,4
8.	Wskaźnik płynności szybkiej	aktywa obrotowe - zapasy - kr.rozl. międzyokr. zobowiązania krótkoterminowe	0,86

Tabela. 5. Podstawowe wyniki techniczne

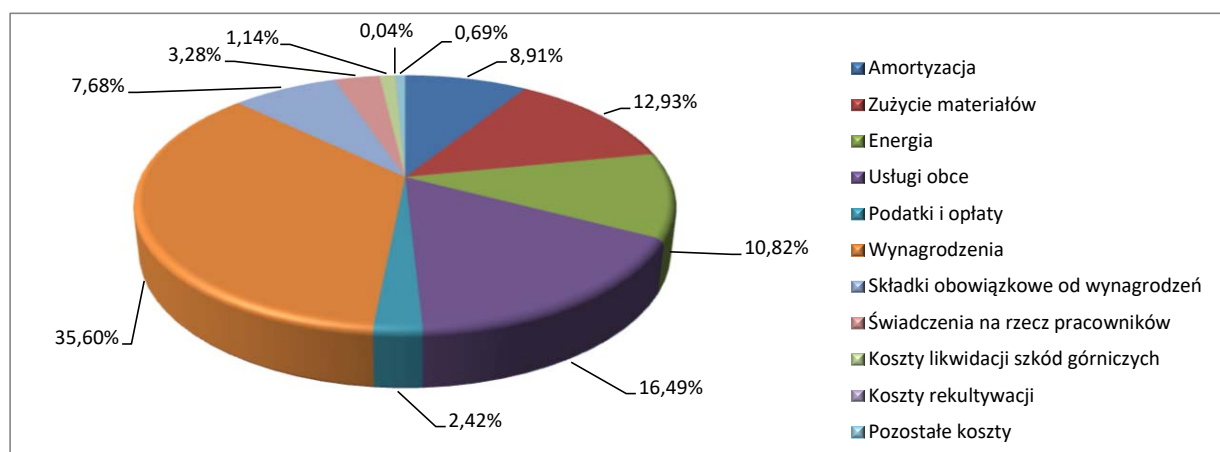
Lp.	Wyszczególnienie	I-XII
		2022 r.
0	1	2
1.	Liczba kopalń na koniec okresu *)	20
2.	Wydobycie ogółem [tys. ton]	52 832,4
3.	Wydobycie węgla energetycznego [tys. ton]	40 464,6
4.	Wydobycie węgla koksowego [tys. ton]	12 367,8
5.	Zapasy węgla ogółem na koniec okresu [tys. ton]	2 173,3
6.	Przeciętne zatrudnienie w kopalni zasadniczej w okresie [tys. os.]	71,1
7.	Przeciętne zatrudnienie w kopalni zasadniczej pod ziemią [tys. os.]	57,4
8.	Wydajność w okresie [t/prac./okres]	743

*) w poz. 1. uwzględniono ZG Siltech Sp. z o.o.

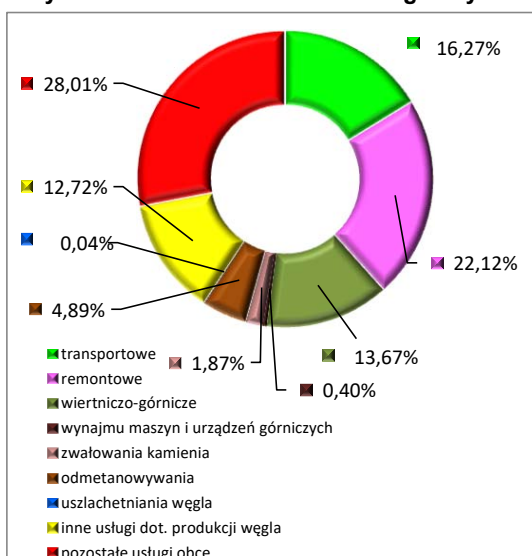
Tabela. 6. Koszty działalności operacyjnej oraz koszty produkcji w układzie rodzajowym narastająco

Lp.	Wyszczególnienie	Koszty rodzajowe	Nakłady rozliczone na działalność produkcyjną	
			[tys. zł]	
0	1	2	3	4
1.	Amortyzacja	2 593 699,3	2 568 822,3	2 252 373,5
2.	Zużycie materiałów	3 765 709,6	3 485 570,2	2 829 056,5
3.	Energia	3 152 386,4	3 118 957,0	2 536 518,5
4.	Usługi obce	4 801 129,6	4 791 230,8	3 791 363,5
5.	Podatki i opłaty	705 331,3	764 242,0	604 349,2
6.	Wynagrodzenia	10 368 485,7	10 133 140,4	8 702 514,8
7.	Składki obowiązkowe od wynagrodzeń	2 235 908,3	2 179 524,6	1 886 959,0
8.	Świadczenia na rzecz pracowników	956 685,9	942 494,4	843 155,0
9.	Koszty likwidacji szkód górniczych	332 701,0	506 698,7	467 582,0
10.	Koszty rekultywacji	10 989,7	10 989,7	80,0
11.	Pozostałe koszty	200 106,8	203 972,9	37 890,5
12.	RAZEM KOSZTY RODZAJOWE	29 123 133,6	28 705 643,0	23 951 842,5

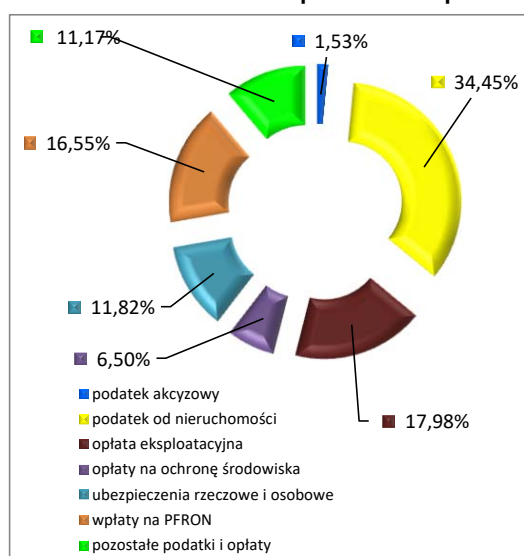
Wykres. 1. Struktura kosztów rodzajowych



Wykres. 2. Struktura kosztów usług obcych



Wykres. 3. Struktura kosztów podatków i opłat



CZĘŚĆ II. PŁATNOŚCI PUBLICZNO- I CYWILNOPRAWNE REALIZOWANE PRZEZ GÓRNICTWO WĘGLA KAMIENNEGO ORAZ STRUKTURA ZOBOWIĄZAŃ I NALEŻNOŚCI GÓRNICTWA WĘGLA KAMIENNEGO

Obejmuje następujące jednostki:

Polska Grupa Górnicza S.A.
Jastrzębska Spółka Węglowa S.A.
LW Bogdanka S.A.
Tauron Wydobycie S.A.
Spółka Restrukturyzacji Kopalń S.A.
Węglokoks Kraj S.A.
PG Silesia Sp. z o.o.
Eko-Plus sp. z o.o.

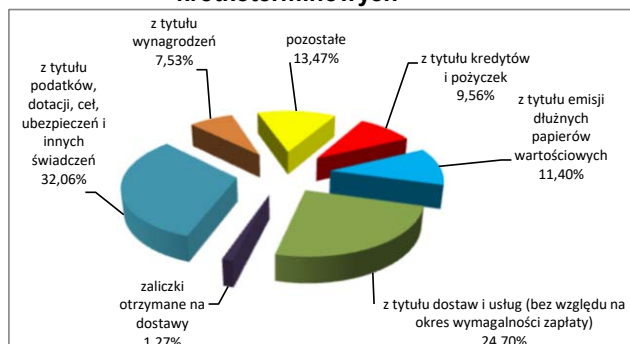
Tabela. 7. Zobowiązania, rezerwy na zobowiązania i rozliczenia międzyokresowe

Lp.	Wyszczególnienie	Zobowiązania główne		Ogółem
		[tys. zł]		
0	1	2	3	4
1. Zobowiązania długo- i krótkoterminowe		15 178 626,5	408 495,6	15 587 122,1
1.1	zobowiązania długoterminowe	2 768 829,8	87 615,0	2 856 444,8
	w tym z tytułu kredytów i pożyczek	1 815 179,0	87 615,0	1 902 794,0
	z tytułu emisji dłużnych papierów wartościowych	0,0	0,0	0,0
1.2	zobowiązania krótkoterminowe	12 409 796,7	320 880,6	12 730 677,3
	z tytułu kredytów i pożyczek	1 160 772,0	56 190,0	1 216 962,0
	z tego z tytułu emisji dłużnych papierów wartościowych	1 399 714,0	51 963,0	1 451 677,0
	z tytułu dostaw i usług (bez względu na okres wymagalności zapłaty)	3 040 362,8	103 734,9	3 144 097,7
	zaliczki otrzymane na dostawy	162 179,6	0,0	162 179,6
	z tytułu podatków, dotacji, ceł, ubezpieczeń i innych świadczeń	4 006 595,3	75 333,0	4 081 928,3
	z tytułu wynagrodzeń	959 039,2	0,0	959 039,2
	pozostałe	1 681 133,8	33 659,7	1 714 793,5
2. Rezerwy na zobowiązania				7 488 176,4
	rezerwa z tytułu odroczonego podatku dochodowego			331 064,0
	z tego rezerwa na świadczenia emerytalne i podobne			2 192 722,4
	pozostałe rezerwy			4 964 390,0
3. Rozliczenia międzyokresowe				827 493,5

Tabela. 8. Należności długo- i krótkoterminowe

Lp.	Wyszczególnienie	Ogółem	
		[tys. zł]	
0	1	2	
1. Należności długo- i krótkoterminowe		4 284 541,2	
1.1	należności długoterminowe	14 552,3	
	od jednostek powiązanych	14 055,8	
	od pozostałych jednostek	496,5	
1.2	należności krótkoterminowe	4 269 988,9	
	z tego dostawy i usługi	3 887 567,1	
	podatki, dotacje, cła, ubezpieczenia społeczne i zdrowotne, inne świadczenia	238 344,6	
	pozostałe należności	144 053,2	
	należności dochodzone na drodze sądowej	24,0	

Wykres. 4. Struktura zobowiązań krótkoterminowych



Wykres. 5. Struktura należności krótkoterminowych

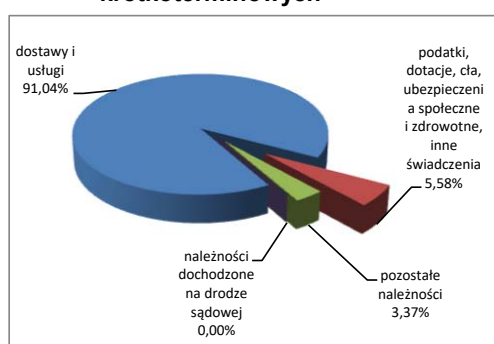
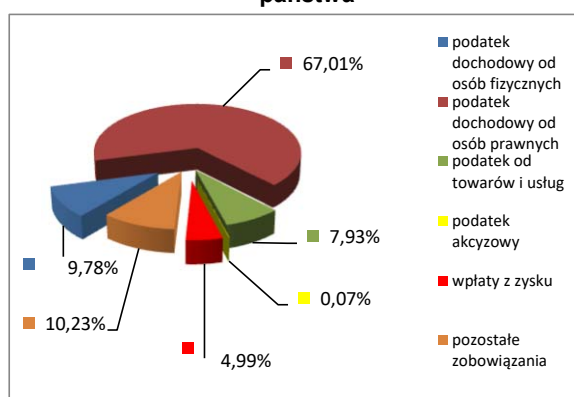


Tabela. 9. Zobowiązania publiczno- i cywilnoprawne

Lp.	Wyszczególnienie	Zobowiązania główne	Odsetki	Ogółem
		[tys. zł]		
0	1	2	3	4
	1. Zobowiązania wobec budżetu państwa	2 302 299,1	1,0	2 302 300,1
1.1	podatek dochodowy od osób fizycznych	225 131,7	0,0	225 131,7
1.2	podatek dochodowy od osób prawnych	1 542 851,0	0,0	1 542 851,0
1.3	z tego podatek od towarów i usług	182 468,5	0,0	182 468,5
1.4	z tego podatek akcyzowy	1 568,9	0,0	1 568,9
1.5	wpłaty z zysku	114 791,0	0,0	114 791,0
1.6	pozostałe zobowiązania	235 488,0	1,0	235 489,0
	2. Zobowiązania wobec ZUS, FP, FGŚP, FEP	1 719 069,5	73 279,0	1 792 348,5
2.1	składki na ubezpieczenia społeczne i zdrowotne	1 623 388,4	70 569,0	1 693 957,4
2.2	z tego Fundusz Pracy	88 691,0	2 504,0	91 195,0
2.3	z tego Fundusz Gwarantowanych Świadczeń Pracowniczych	3 655,2	104,0	3 759,2
2.4	Fundusz Emerytur Pomostowych	3 334,9	102,0	3 436,9
	3. Zobowiązania z tytułu należnych wpłat na PFRON	10 477,2	0,0	10 477,2
	4. Zobowiązania z tytułu opłaty eksploatacyjnej dotyczące NFOŚiGW	22 696,9	0,0	22 696,9
	5. Zobowiązania z tytułu opłat za korzystanie ze środowiska oraz administracyjnych kar pieniężnych za przekroczenie lub naruszenie warunków korzystania ze środowiska	13 959,9	0,0	13 959,9
	6. Zobowiązania wobec gmin	36 127,3	2 053,0	38 180,3
6.1	z tego podatki	4 380,0	2 053,0	6 433,0
6.2	z tego opłata eksploatacyjna	31 459,3	0,0	31 459,3
6.3	z tego pozostałe zobowiązania	288,0	0,0	288,0
	7. Zobowiązania z tytułu dostaw i usług	3 040 362,8	103 734,9	3 144 097,7
	8. Kredyty ogółem	217 986,0	135,0	218 121,0
	9. Pozostałe zobowiązania	7 815 647,8	229 292,7	8 044 940,5
	10. OGÓŁEM ZOBOWIĄZANIA w tym:	15 178 626,5	408 495,6	15 587 122,1
	ZOBOWIĄZANIA PUBLICZNOPRAWNE	4 092 989,9	75 333,0	4 168 322,9
10A	ZOBOWIĄZANIA CYWILNOPRAWNE	11 085 636,6	333 162,6	11 418 799,2
	ZOBOWIĄZANIA WYMAGALNE	30 714,8	8 611,0	39 325,8
10B	ZOBOWIĄZANIA NIETYMAGALNE	15 147 911,7	399 884,6	15 547 796,3

Wykres. 6. Struktura zobowiązań wobec budżetu państwa



Wykres. 7. Struktura zobowiązań wobec ZUS, FP, FGŚP, FEP

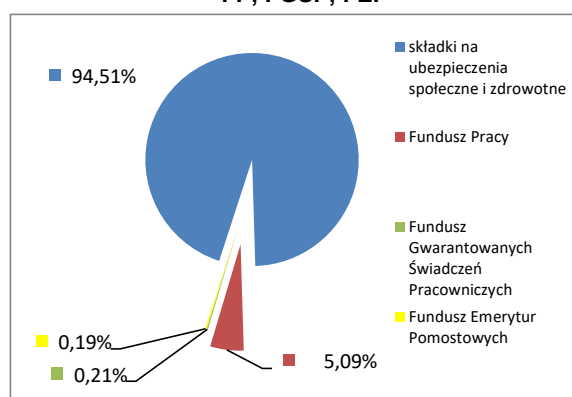
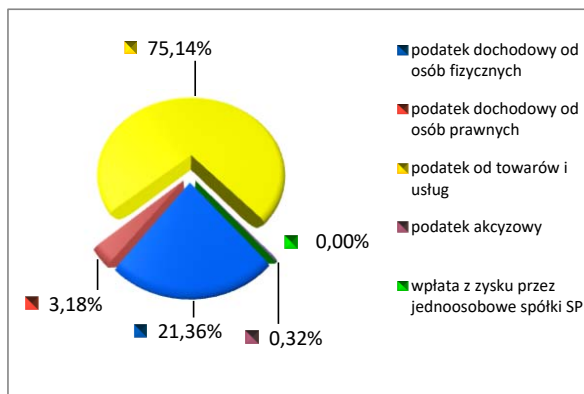


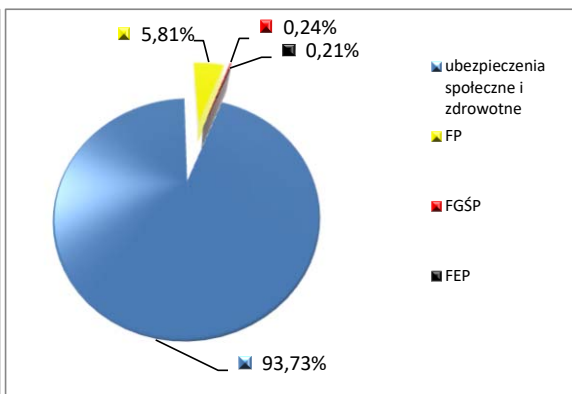
Tabela. 10. Realizowane płatności publiczno- i cywilnoprawne

Lp.	Wyszczególnienie	Miesiąc		Narastająco od początku roku	
		Zrealizowane wpłaty	Stopień realizacji	Zrealizowane wpłaty	Stopień realizacji
		[tys. zł]	[%]	[tys. zł]	[%]
0	1	2	3	4	5
I. Wydatki związane z pokryciem bieżących zobowiązań publicznoprawnych ogółem, z tego:		825 084,3	100,79	9 181 826,7	100,05
1. Składki wobec ZUS, FP, FGŚP, FEP ogółem		393 118,8	101,58	4 004 876,5	100,11
1.1	ubezpieczenia społeczne i zdrowotne	367 665,8	101,51	3 753 968,1	100,11
1.2	z tego FP	23 596,9	102,51	232 876,3	100,21
1.3	z tego FGŚP	962,1	102,51	9 501,3	100,21
1.4	FEP	894,0	103,14	8 530,8	100,26
2. Wpłaty wobec budżetu państwa ogółem		396 579,6	100,03	4 562 770,9	100,00
2.1	podatek dochodowy od osób fizycznych	113 197,3	100,00	974 413,6	100,00
2.2	podatek dochodowy od osób prawnych	2 823,4	100,00	145 243,6	100,00
2.3	z tego podatek od towarów i usług	279 113,1	100,00	3 428 302,5	100,00
2.4	z tego podatek akcyzowy	1 445,8	107,91	14 811,2	100,71
2.5	wpłata z zysku przez jednoosobowe spółki SP	0,0	-	0,0	-
3. Wpłaty na PFRON		9 907,1	100,00	115 537,2	100,00
4. Opłaty i kary ekologiczne na rzecz Narodowego i wojewódzkich funduszy ochrony środowiska i gospodarki wodnej		579,3	100,00	118 301,6	100,00
5. Podatki, opłaty i kary na rzecz gmin		20 162,5	101,16	356 956,1	100,02
6. Pozostałe zobowiązania		4 737,0	1,00	23 384,4	100,00
II. Wydatki związane z pokryciem zobowiązań cywilnoprawnych ogółem		3 026 044,6	98,72	32 455 151,9	99,14
1.	dostawy i usługi	2 427 412,8	98,57	25 405 798,4	98,94
2.	w tym kredyty i pożyczki	31 928,5	100,00	924 606,1	100,00

Wykres. 8. Struktura płatności wobec budżetu państwa



Wykres. 9. Struktura płatności wobec ZUS, FP, FGŚP, FEP



CZĘŚĆ III. INWESTYCJE W GÓRNICTWIE WĘGLA KAMIENNEGO

Obejmuje następujące jednostki:

Polska Grupa Górnicza S.A.
Jastrzębska Spółka Węglowa S.A.
LW Bogdanka S.A.
Tauron Wydobycie S.A.
Węglokoks Kraj S.A.
PG Silesia Sp. z o.o.
Eko - Plus Sp. z o.o.

Tabela 11. Nakłady inwestycyjne i źródła finansowania

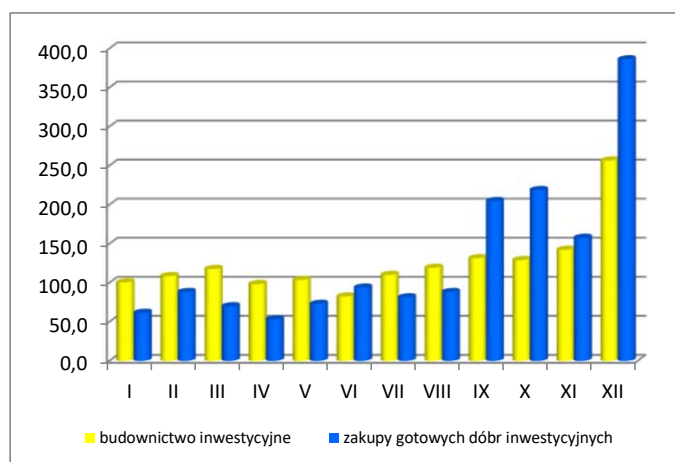
Lp.	Wyszczególnienie	Narastająco od początku roku	
		[tys. zł]	
0	1	2	3
1. BUDOWNICTWO INWESTYCYJNE	1.1	wyrobiska górnicze	1 091 128,7
	1.2	zakłady przeróbki mechanicznej węgla	28 806,4
	1.3	ochrona środowiska	68 057,7
	1.4	pozostałe inwestycje	311 453,7
2. ZAKUPY GOTOWYCH DÓBR INWESTYCYJNYCH	2.1	obudowy zmechanizowane	286 397,0
	2.2	maszyny urabiające	466 355,3
	2.3	urządzenia transpotrowe	383 244,5
	2.4	pozostałe inwestycje	439 363,1
3. ŹRÓDŁA FINANSOWANIA INWESTYCJI	3.1	środki własne	2 844 197,0
	3.2	kredyty i pożyczki	0,0
	3.4	leasing finansowy	230 067,2
	3.5	pozostałe	542,2
NAKŁADY INWESTYCYJNE OGÓŁEM			3 074 806,4
w tym:			
BUDOWNICTWO INWESTYCYJNE			1 499 446,5
ZAKUPY GOTOWYCH DÓBR INWESTYCYJNYCH			1 575 359,9
ŹRÓDŁA FINANSOWANIA INWESTYCJI OGÓŁEM			3 074 806,4
NAKŁADY CAPEX			6 097 356,4

WSKAŹNIK NATEŻENIA INWESTYCJI

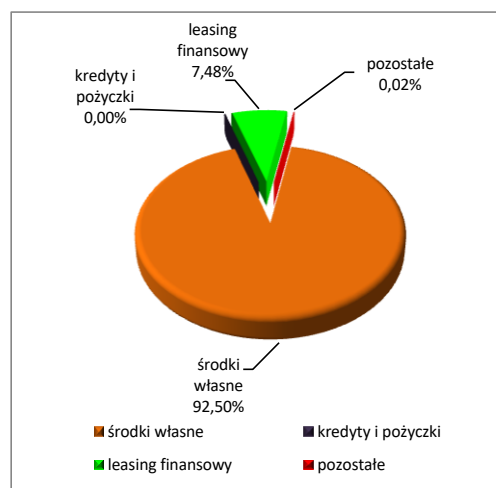
[zł/t]

ogółem	58,20
w wyrobiska górnicze	20,65
inwestycji maszynowych	29,82

Wykres 10. Nakłady inwestycyjne w poszczególnych miesiącach 2022 r. [mln zł]



Wykres 11. Struktura źródeł finansowania inwestycji w 2022 r.



CZĘŚĆ IV. WSKAŹNIKI TECHNICZNE W GÓRNICTWIE WĘGLA KAMIENNEGO

Obejmuje następujące jednostki:

Polska Grupa Górnicza S.A.
Jastrzębska Spółka Węglowa S.A.
LW Bogdanka S.A.
Tauron Wydobycie S.A.
Węglokoks Kraj S.A.
PG Silesia Sp. z o.o.
Eko - Plus Sp. z o.o.

Podstawowe pojęcia oraz definicje

Węgiel handlowy (nazywany również wydobywaniem węgla handlowego netto lub wydobywaniem handlowym netto) jest to uzysk węgla po dokonanych operacjach przeróbki urobku węglowego. Muły energetyczne stają się węglem handlowym z chwilą wysłania ich do odbiorcy zewnętrznego lub wewnętrznego.

Ekspluatacyjny węgiel handlowy jest to całkowite wydobywanie węgla handlowego, pomniejszone o inwestycyjny węgiel handlowy.

Urobek węglowy to węgiel handlowy powiększony o wielkość odpadów otrzymanych w procesie wzbogacania w zakładach przeróbki mechanicznej.

Ekspluatacyjny urobek węglowy jest to całkowity urobek węglowy kopalni pomniejszony o urobek uzyskany z robót inwestycyjnych. Z uwagi na minimalną ilość odpadów pochodzących z urobku węglowego z robót inwestycyjnych, inwestycyjny węgiel handlowy przyjmuje się jako równy urobkowi węglowemu z robót inwestycyjnych.

Dni pracy z wydobywaniem to każdy dzień, w którym kopalnia wydobywała węgiel za pomocą urządzeń wydobywczych, z równoczesnym prowadzeniem robót eksploatacyjnych w przodkach wybierkowych.

Wyroby z podsadzką:

a) płynną (hydrauliczną) - występują, gdy likwidacja wybranej przestrzeni dokonywana jest przez zamulanie mieszaniną podsadzkową, składającą się z piasku, kamienia kruszonego, pyłów itp. oraz wody. Do tej grupy wyrobisk zalicza się także zabierki stanowiące osadniki wody podsadzkowej oraz zabierki likwidowane przez lokowanie w nich kamienia dołowego, z domulaniem podsadzką płynną;

b) suchą - występują, gdy w wybranej przestrzeni, celem niedopuszczenia do powstania zawału, dokonuje się lokowanie kamienia.

Wyroby z zawałem występują, gdy likwidacja wybranej przestrzeni powęglowej dokonywana jest przez rabowanie obudowy indywidualnej lub przesuwanie obudowy zmechanizowanej, wywołującej planowany zawał stropu lub ugięcie stropu i podsadzanie pustki druzgotem zawałowym. Stosowany jest również zawał stropu wymuszony dodatkowo poprzez strzelanie w stropie w przestrzeni zawałowej.

Przodki do prowadzenia robót eksploatacyjnych ze względu na stan przodka dzieli się na przodki czynne oraz przodki rezerwowe (obejmujące wyłącznie przodki wybierkowe):

a) przodki czynne – statystycznym przodkiem czynnym jest każdy przodek od momentu przepracowania pierwszej zmiany z produkcją i pozostaje czynnym do końca żywotności swoich zasobów węgla. Wyjątek stanowi przodek, który w poprzednim miesiącu był przodkiem czynnym, a w miesiącu sprawozdawczym nie przepracował ani jednej zmiany z produkcją. Przodek taki zalicza się do przodków rezerwowych, chociażby przepracował przodkodni z obłożeniem bez produkcji, np. przy robotach konserwacyjnych, wymianie urządzeń itp. Przodek czynny przestaje istnieć statystycznie z chwilą zakończenia ostatniej zmiany produkcyjnej;

b) przodki rezerwowe – statystycznym przodkiem rezerwowym jest każdy uzdatniony do podjęcia robót eksploatacyjnych nowy przodek wybierkowy w okresie między pierwszym dniem uzdatnienia, a pierwszym przodkodniem z produkcją. Przepracowane w tym okresie przodkodni z obłożeniem bez produkcji (np. przy robotach konserwacyjnych) zalicza się do przodków rezerwowych. Przez przodek uzdatniony należy rozumieć przodek, w którym zostały zainstalowane niezbędne maszyny i urządzenia, a ponadto spełnione zostały wszystkie inne wymogi warunkujące podjęcie robót eksploatacyjnych. Do przodków rezerwowych zalicza się również przodek, który w poprzednim okresie sprawozdawczym był przodkiem czynnym, a w miesiącu sprawozdawczym nie przepracował ani jednej zmiany produkcyjnej, chociażby przepracował przodkodni z obłożeniem bez produkcji (np. przy robotach konserwacyjnych, wymianie urządzeń itp.)

Chodniki kamienne to wszystkie drążone wyrobiska korytarzowe wykonywane w kamieniu. Należą tutaj przekopy, przecznice oraz pochylne i upadłe kamienne. Gruntowna przebudowa nieczynnych wyrobisk kamiennych (zaciśniętych, zawalonych), jak również jakiegokolwiek powiększenie ich przekroju, nie stwarza nowego wyrobiska i nie jest zaliczana do wyrobisk drążonych.

Chodniki kamienno – węglowe i węglowo – kamienne są to wyrobiska korytarzowe nowe (poziome i nachylone), drążone w pokładach cienkich z przybierką skały płonnej stropu, spągu, względnie ociosów lub jednocześnie stropu i spągu, stropu i ociosów itp., względnie posiadające w czole przodka przerosty skały płonnej. Gruntowna przebudowa nieczynnych chodników kamienno – węglowych (zaciśniętych, zawalonych), jak również jakiegokolwiek powiększenie ich przekroju, nie stwarza nowego wyrobiska i nie jest zaliczana do wyrobisk drążonych. Przyjmuje się, że do chodników kamienno – węglowych i węglowo – kamiennych zalicza się wyrobiska drążone zasadniczo w węglu, w których regularnie w powierzchni przekroju poprzecznego czoła przodka występuje warstwa skały płonnej.

Chodniki węglowe są to wyrobiska nowe, drążone pełnym przekrojem w pokładzie węgla. Przejściowe i nieregularne występowanie skały płonnej nie zmienia „węglowego” charakteru wyrobiska. Gruntowna przebudowa chodników nieczynnych (zaciśniętych, zawalonych), jak również jakiegokolwiek powiększenie ich przekroju, nie stwarza nowego wyrobiska i nie jest zaliczana do wyrobisk drążonych. Chodniki w kolejnych warstwach grubych pokładów, drążone przez wybieranie stropu chodnika dolnej warstwy, nie są przybierkami, ani poszerzeniami chodników pierwszej warstwy, lecz nowymi chodnikami węglowymi, różniącymi się od innych chodników odmienną technologią wykonania. Zalicza się je do chodników nowowykonanych.

Tabela 12. Wydobycie urobku węglowego i węgla handlowego

Lp.	Wyszczególnienie		2022 r.			
			1 kwartał	2 kwartały	3 kwartały	4 kwartały
0	1		2	3	4	5
1.	liczba dni kalendarzowych ogółem	[dni]	90,0	181,0	273,0	365,0
2.	powседневnych z wydobyciem	[dni]	62,7	127,3	192,2	254,3
3.	pozostałych w wydobyciu	[dni]	4,2	8,1	10,9	16,6
4.	urobku węglowego ogółem	[t]	21 066 355	41 095 393	58 893 599	78 617 440
5.	z robót eksploatacyjnych	[t]	20 430 677	39 760 838	56 976 320	76 008 181
6.	węgla handlowego ogółem	[t]	14 325 761	27 890 663	39 540 182	52 832 350
7.	z robót eksploatacyjnych	[t]	13 991 282	27 206 995	38 577 557	51 550 710
8.	Wydobycie węgla handlowego ze ścian ogółem	[t]	12 982 508	25 206 631	35 711 659	47 656 643
9.	normalnych	[t]	12 800 074	24 907 054	35 005 243	46 535 422
10.	Wskaźnik wydobycia węgla handlowego ogółem *	[%]	68	68	67	67
11.	Średnie dzienne wydobycie węgla handlowego	[t/d]	219 166	214 227	200 515	202 395
12.	Średnie dzienne wydobycie z 1 ściany	[t/d/ścian]	3 043	3 006	2 859	2 905

* obliczany jako procentowy udział wydobycia węgla handlowego ogółem w urobku węglowym ogółem

Tabela 13. Podstawowe dane o wydobyciu systemem ścianowym

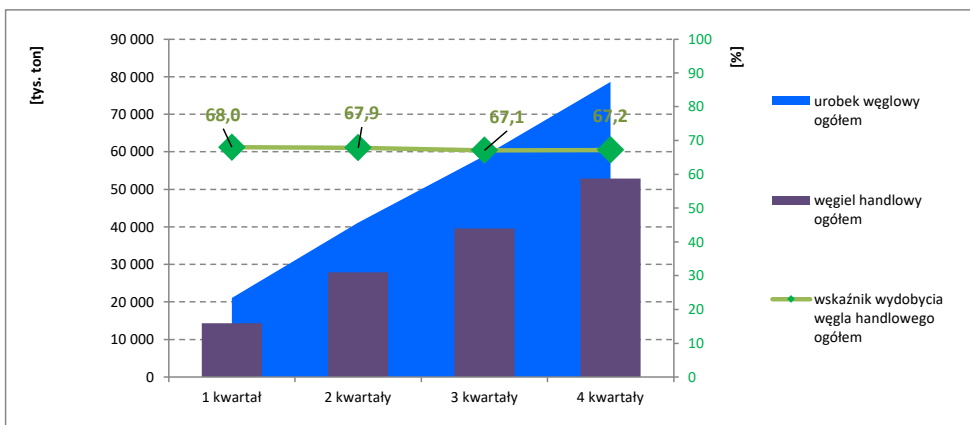
Lp.	Wyszczególnienie		2022 r.			
			1 kwartał	2 kwartały	3 kwartały	4 kwartały
0	1		2	3	4	5
1.	Średnia dzienna liczba ścian czynnych	z zawalem	70,0	69,7	69,0	68,8
2.		z podsadzka	0,0	0,0	0,0	0,0
3.		razem	70,0	69,7	69,0	68,8
4.	Zmianowość ścian z produkcją	z zawalem	3,5	3,5	3,5	3,5
5.		z podsadzka	0,0	0,0	0,0	0,0
6.		razem	3,5	3,5	3,5	3,5
7.	Średnia dzienna długość frontu eksploatacyjnego	z zawalem	14 403	14 304	14 094	14 118
8.		z podsadzka	0	0	0	0
9.		razem	14 403	14 304	14 094	14 118
10.	Wydobycie węgla handlowego ze ścian ogółem	z zawalem	12 982 508	25 206 631	35 711 659	47 656 643
11.		z podsadzka	0	0	0	0
12.		razem	12 982 508	25 206 631	35 711 659	47 656 643
13.	Wydobycie węgla handlowego ze ścian normalnych	z zawalem	12 800 074	24 907 054	35 005 243	46 535 422
14.		z podsadzka	0	0	0	0
15.		razem	12 800 074	24 907 054	35 005 243	46 535 422

Tabela 14. Roboty przygotowawcze w górnictwie węgla kamiennego

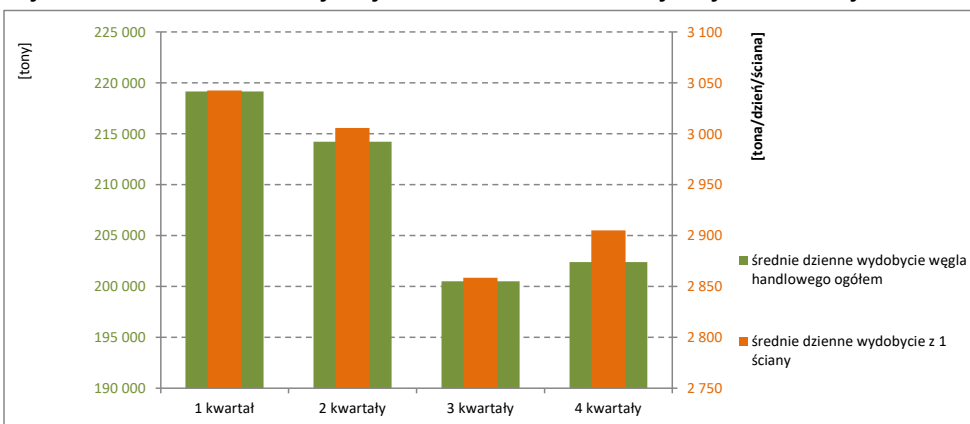
Lp.	Wyszczególnienie		2022 r.				
			1 kwartał	2 kwartały	3 kwartały	4 kwartały	
0	1		2	3	4	5	
1.	Popęd przodków chodnikowych z produkcją	kamiennych	3 443	7 262	10 258	14 792	
2.		kamienno-węglowych	45 655	90 388	131 305	178 649	
3.		węglowych	7 762	15 296	21 921	29 031	
4.		razem	56 860	112 946	163 485	222 471	
5.	Wskaźnik natężenia robót przygotowawczych w chodnikach	kamiennych	[m /1000t]	0,24	0,26	0,26	0,28
6.		kamienno-węglowych	[m /1000t]	3,19	3,24	3,32	3,38
7.		węglowych	[m /1000t]	0,54	0,55	0,55	0,55
8.		razem	[m /1000t]	3,97	4,05	4,13	4,21
9.	Wskaźnik nakładowości na roboty przygotowawcze *	[zł/m]	3 399,9	3 488,3	3 916,4	4 151,6	

* obliczany jako iloraz nakładów poniesionych na poziomie wyrobiska górnicze oraz ilość metrów robót przygotowawczych

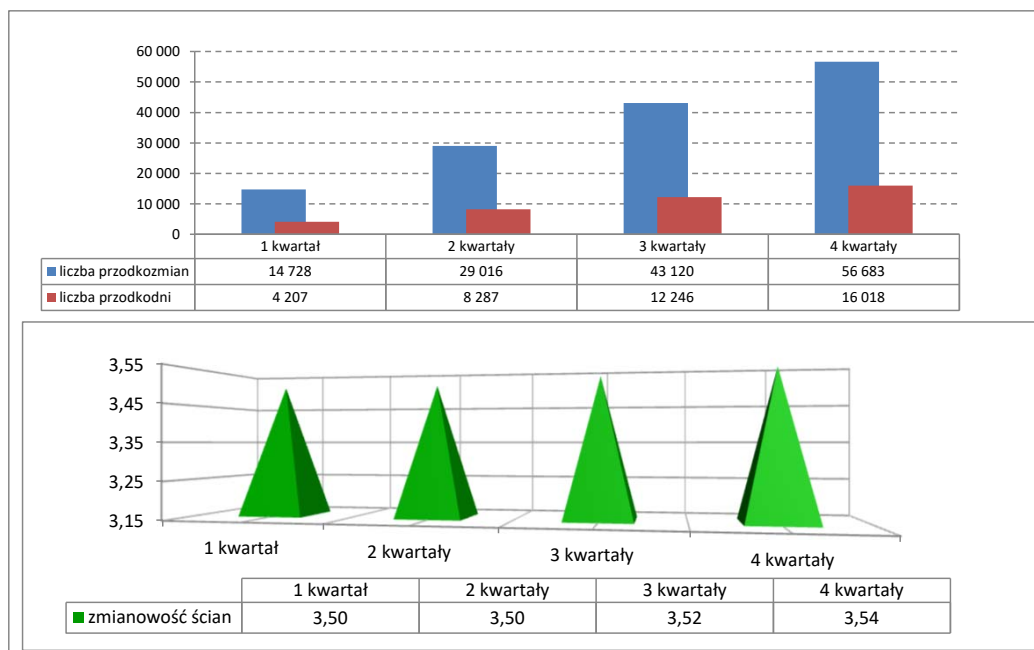
Wykres 12. Wydobyte urobku węglowego, węgla handlowego i wskaźnik wydobywania węgla handlowego ogółem w 2022 r.



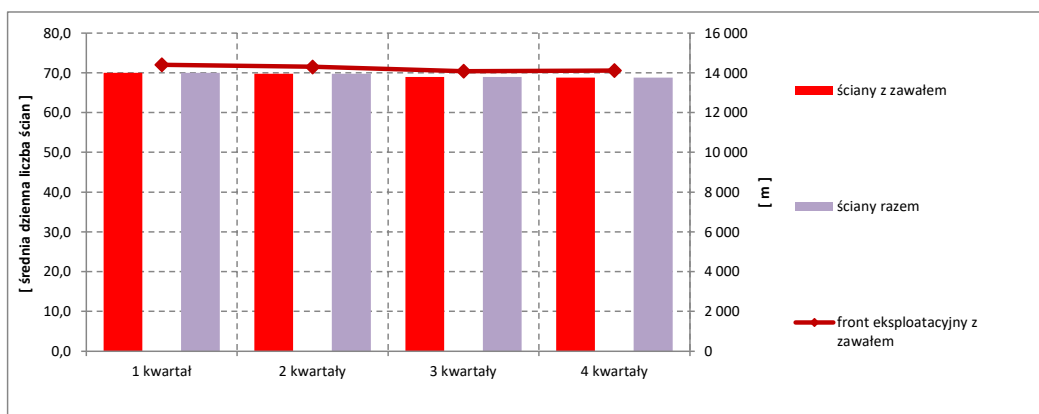
Wykres 13. Średnie dzienne wydobyte oraz średnie dzienne wydobyte z 1 ściany w 2022 r.



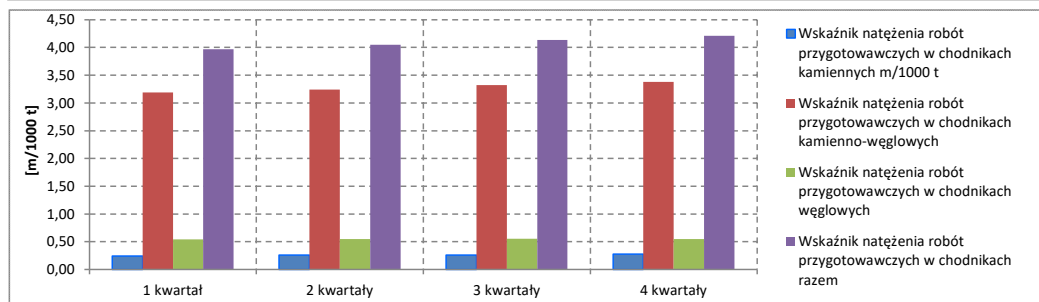
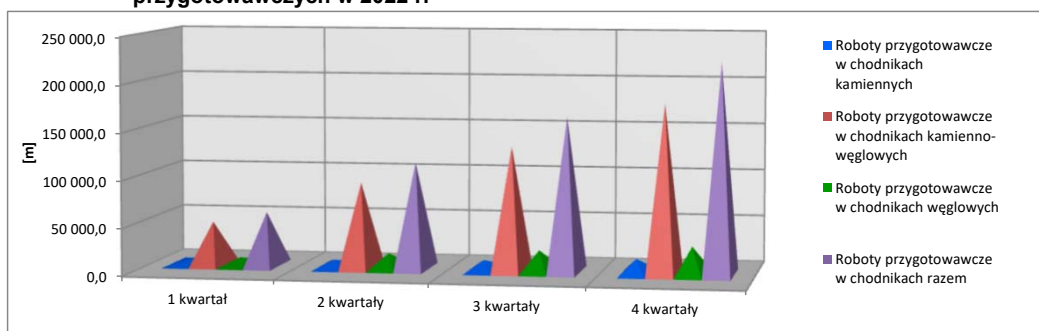
Wykres 14. Zmianowość ścian z produkcją w 2022 r.



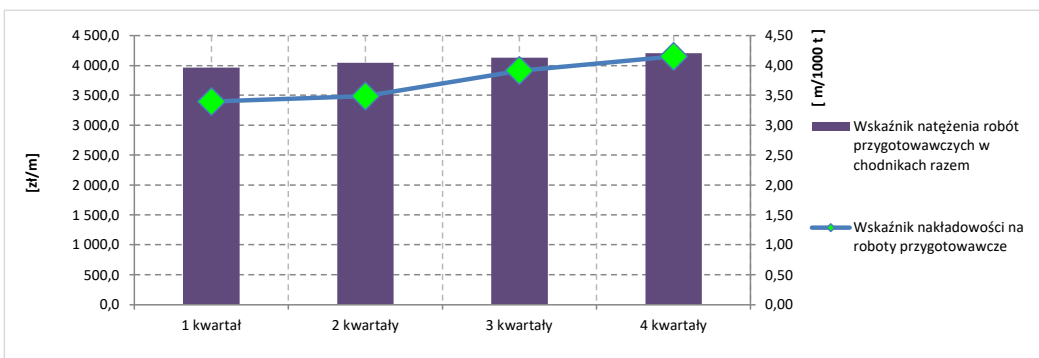
Wykres 15. Średnia dzienna długość frontu eksploatacyjnego oraz średnia dzienna liczba ścian czynnych w 2022 r.



Wykres 16. Długość robót przygotowawczych oraz wskaźnik natężenia robót przygotowawczych w 2022 r.



Wykres 17. Wskaźnik nakładowości na roboty przygotowawcze oraz wskaźnik natężenia robót przygotowawczych w 2022 r.



**CZĘŚĆ V. INFORMACJA O KOSZTACH BIEŻĄCEJ PRODUKCJI,
WPŁYWACH I DOSTAWACH ORAZ WYNIKU BIEŻĄCEJ PRODUKCJI
W GÓRNICTWIE WĘGLA KAMIENNEGO**

Obejmuje następujące jednostki:

Polska Grupa Górnicza S.A.
Jastrzębska Spółka Węglowa S.A.
LW Bogdanka S.A.
Tauron Wydobycie S.A.
Węglokoks Kraj S.A.
PG Silesia Sp. z o.o.
Eko - Plus Sp. z o.o.

Tabela 15. Koszty bieżącej produkcji, wpływy - wartość wyprodukowanego węgla i wynik na bieżącej produkcji

Lp.	Wyszczególnienie	I kwartał	II kwartał	III kwartał	IV kwartał	Narastająco od początku roku
0	1	2	3	4	5	6
1. Informacje ogólne						
1.1	Wydobycie ogółem [tew]	11 616 535	11 025 979	9 537 088	10 759 328	42 938 930
1.2	Średnia wartość opałowa [GJ/t]	23,761	23,818	23,989	23,718	23,815
1.3	Przeciętne zatrudnienie ogółem [osoby]	68 992	68 336	68 026	68 263	68 620
1.4	Wydajność [tew/os.]	168	161	140	158	626
2. Koszty bieżącej produkcji węgla [zł/tew]						
2.1	koszty pracy [zł/tew]	233,41	272,75	336,70	301,90	283,61
2.2	koszty materiałów [zł/tew]	56,85	62,81	89,74	105,98	77,99
2.3	koszty bezpośredniej amortyzacji [zł/tew]	58,97	45,12	57,99	59,09	55,23
2.4	z tego: koszty obsługi kapitału [zł/tew]	10,30	10,67	13,25	7,12	10,26
2.5	z tego: koszty transportu do punktu dostawy [zł/tew]	0,00	0,00	0,00	0,00	0,00
2.6	koszty ogólne przedsiębiorstwa górniczego [zł/tew]	7,43	8,32	9,62	9,31	8,61
2.7	inne koszty [zł/tew]	146,39	165,69	218,17	229,55	188,13
2.8	korekty o koszty niezwiązane z bieżącą produkcją [zł/tew]	3,02	3,34	3,97	4,62	3,72
3. Wpływy - wartość wyprodukowanego węgla [zł/tew]						
3.1	przychody za sprzedany węgiel [zł/tew]	669,75	892,38	960,58	945,42	857,19
3.1.1	do koksowni [zł/tew]	1 314,78	1 866,57	1 265,08	1 158,22	1 414,61
3.1.2	bezpośrednio do wtrysku do wielkich pieców [zł/tew]	0,00	0,00	0,00	0,00	0,00
3.1.3	z tego: do energetyki zawodowej [zł/tew]	372,69	389,46	589,25	632,31	483,92
3.1.4	z tego: do energetyki przemysłowej [zł/tew]	395,51	436,77	796,43	801,28	594,12
3.1.5	z tego: do ciepłowni zawodowych i niezawodowych [zł/tew]	401,64	434,06	1 059,32	1 044,08	743,09
3.1.6	za inne dostawy [zł/tew]	825,36	1 136,03	1 367,39	1 295,95	1 140,64
3.2	wycena zmian w zapasach [tys. zł]	-296 626,9	-11 456,7	-90 682,9	627 614,8	228 848,3
3.3	pozostałe [tys. zł]	157 846,2	155 486,0	141 891,6	149 691,7	604 915,5
4. Wynik na bieżącej produkcji [zł/tew]						
		173,94	331,65	263,26	235,46	249,70

Wykres 18. Koszty bieżącej produkcji, wartość wyprodukowanego węgla oraz wynik na bieżącej produkcji w 2022 r.

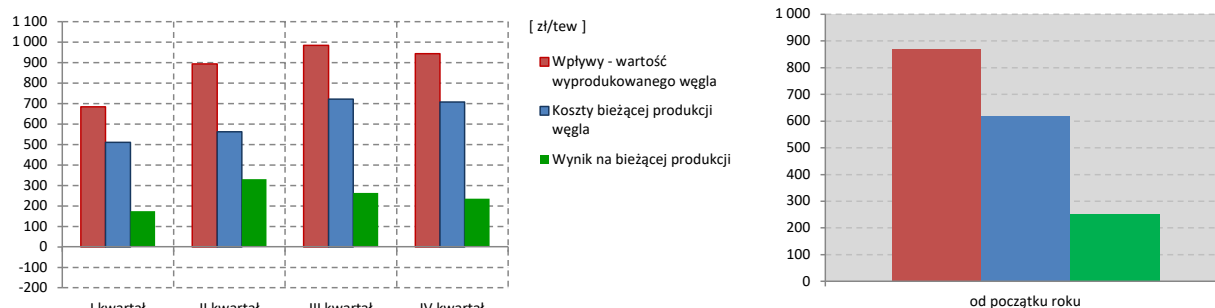


Tabela 16. Wskaźniki i indeksy bieżącej produkcji

Lp.	Wyszczególnienie	I kwartał	II kwartał	III kwartał	IV kwartał	Narastająco od początku roku	
0	1	2	3	4	5	6	
1.	Stopa zysku z bieżącej produkcji	$\frac{\text{wynik na bieżącej produkcji}}{\text{przychody za sprzedany węgiel}}$	0,26	0,37	0,27	0,25	0,29
2.	Zyskowność bieżącej produkcji [%]	$\frac{\text{wynik na bieżącej produkcji} \times 100}{\text{przychody za sprzedany węgiel}}$	26,0	37,2	27,4	24,9	29,1
3.	Indeks efektywności bieżącej produkcji	$\frac{\text{wynik na bieżącej produkcji}}{\text{cena 1 tew węgla}}$	3,9	2,7	3,6	4,0	3,4
4.	Wskaźnik relacji kosztów pracy do kosztów bieżącej produkcji [%]	$\frac{\text{koszty pracy}}{\text{koszty bieżącej produkcji}}$	45,7	48,5	46,7	42,6	45,7
5.	Wskaźnik relacji kosztów amortyzacji do kosztów bieżącej produkcji [%]	$\frac{\text{koszty bezpośredniej amortyzacji}}{\text{koszty bieżącej produkcji}}$	11,6	8,0	8,0	8,3	8,9