

Górnictwo – informacje, analizy, sprawozdania.

## **Wyniki techniczno-ekonomiczne działalności oraz inwestycje w górnictwie węgla kamiennego**

*w marcu oraz w okresie styczeń-marzec 2023 r.*

Publikacja opracowana na zlecenie Ministra Aktywów Państwowych w ramach „Programu badań statystycznych statystyki publicznej” - badanie statystyczne „Górnictwo węgla kamiennego i brunatnego” prowadzone przez Ministra Aktywów Państwowych.

Katowice, maj 2023 r.



Opracowanie merytoryczne  
ARP S.A. Oddział Katowice

Autor:  
Magdalena Białas  
Marta Gocalińska  
Grzegorz Zieliński

**UWAGA:**

**Opracowanie nie uwzględnia ZG Siltech sp. z o.o.**

Ze względu na zaokrąglenia danych, w niektórych przypadkach sumy składników mogą się nieznacznie różnić od podanych wielkości „ogółem”.

*[Agencja Rozwoju Przemysłu S.A.](#) z siedzibą w Warszawie („ARP S.A.”) informuje, że niniejszy materiał, jako utwór jest chroniony prawem autorskim. Każdy podmiot korzystający z niniejszego utworu (w całości lub w części) jest zobowiązany do podania w każdej publikacji wykorzystującej powyższy utwór (w całości lub w części) następujących danych:*

**1) imię (imiona) i nazwisko (nazwiska) twórcy (twórców) utworu (o ile dostępne) oraz**

**2) źródła utworu z podaniem tytułu utworu i daty jego publikacji przez ARP S.A., z użyciem wyrażenia: „portal polskirynekwegla.pl należący do Agencji Rozwoju Przemysłu S.A. dostęp w dniu [...]”.**

*Powyższe nie zwalnia z obowiązku uzyskania zgody twórcy/twórców utworu lub zgody ARP S.A. na skorzystanie z utworu (w całości lub części), ani z obowiązku zapłaty wynagrodzenia na rzecz twórcy/twórców utworu lub na rzecz ARP S.A., o ile prawo przewiduje taki obowiązek. W wypadku pytań prosimy o kontakt z ARP S.A. Oddział w Katowicach, tel. +48 32 757-48-00, e-mail: [sekretariat@katowice.arp.pl](mailto:sekretariat@katowice.arp.pl).*

## Spis treści

CZĘŚĆ I. Przychody, koszty i wyniki techniczno-ekonomiczne w górnictwie węgla kamiennego	2
Tabela 1. Przychody, koszty i wyniki finansowe	3
Tabela 2. Aktywa obrotowe i trwałe	3
Tabela 3. Wartość księgową netto i zbywanie rzeczowych środków trwałych	3
Tabela 4. Wybrane wskaźniki	3
Tabela 5. Podstawowe wyniki techniczne	3
Tabela 6. Koszty działalności operacyjnej oraz koszty produkcji w układzie rodzajowym narastająco	4
Wykres 1. Struktura kosztów rodzajowych	4
Wykres 2. Struktura kosztów usług obcych	4
Wykres 3. Struktura kosztów podatków i opłat	4
CZĘŚĆ II. Płatności publiczno- i cywilnoprawne realizowane przez górnictwo węgla kamiennego oraz struktura zobowiązań i należności górnictwa węgla kamiennego	5
Tabela 7. Zobowiązania, rezerwy na zobowiązania i rozliczenia	6
Tabela 8. Należności długo- i krótkoterminowe	6
Tabela 9. Zobowiązania publiczno- i cywilnoprawne	7
Tabela 10. Realizowane płatności publiczno- i cywilnoprawne	8
Wykres 4. Struktura zobowiązań krótkoterminowych	6
Wykres 5. Struktura należności krótkoterminowych	6
Wykres 6. Struktura zobowiązań wobec budżetu państwa	7
Wykres 7. Struktura zobowiązań wobec ZUS, FP, FGŚP, FEP	7
Wykres 8. Struktura płatności wobec budżetu państwa	8
Wykres 9. Struktura płatności wobec ZUS, FP, FGŚP, FEP	8
CZĘŚĆ III. Inwestycje w górnictwie węgla kamiennego	9
Tabela 11. Nakłady inwestycyjne i źródła finansowania	10
Wykres 10. Nakłady inwestycyjne w poszczególnych miesiącach	10
Wykres 11. Struktura źródeł finansowania inwestycji	10
CZĘŚĆ IV. Wskaźniki techniczne w górnictwie węgla kamiennego	11
Podstawowe pojęcia i definicje	12
Podstawowe pojęcia i definicje-cd.	13
Tabela 12. Wydobycie urobku węglowego i węgla handlowego	14
Tabela 13. Podstawowe dane o wydobyciu systemem ścianowym	14
Tabela 14. Roboty przygotowawcze w górnictwie węgla kamiennego	14
Wykres 12. Wydobycie urobku węglowego, węgla handlowego i wskaźnik wydobycia węgla handlowego ogółem	15
Wykres 13. Średnie dzienne wydobycie oraz średnie dzienne wydobycie z 1 ściany	15
Wykres 14. Zmianowość ścian z produkcją	15
Wykres 15. Średnia dzienna długość frontu eksploatacyjnego oraz średnia dzienna liczba ścian	16
Wykres 16. Długość robót przygotowawczych oraz wskaźnik natężenia robót przygotowawczych	16
Wykres 17. Wskaźnik nakładowości na roboty przygotowawcze oraz wskaźnik natężenia robót przygotowawczych	16
CZĘŚĆ V. Informacja o kosztach bieżącej produkcji, wpływach i dostawach oraz wyniku bieżącej produkcji w górnictwie węgla kamiennego	17
Tabela 15. Koszty bieżącej produkcji, wpływy - wartość wyprodukowanego węgla i wynik na bieżącej produkcji	18
Tabela 16. Wskaźniki i indeksy bieżącej produkcji	18
Wykres 18. Koszty bieżącej produkcji, wartość wyprodukowanego węgla oraz wynik na bieżącej produkcji	18

## **CZĘŚĆ I. PRZYCHODY, KOSZTY ORAZ WYNIKI TECHNICZNO- EKONOMICZNE W GÓRNICTWIE WĘGLA KAMIENNEGO**

Obejmuje następujące jednostki:

Polska Grupa Górnicza S.A.  
Jastrzębska Spółka Węglowa S.A.  
LW Bogdanka S.A.  
Tauron Wydobycie S.A.  
Spółka Restrukturyzacji Kopalń S.A.  
Węglokoks Kraj S.A.  
PG Silesia Sp. z o.o.  
Eko-Plus Sp. z o.o.

Tabela. 1. Przychody, koszty i wyniki finansowe

Lp.	Wyszczególnienie	Narastająco od
		początku roku [tys. zł]
0	1	2
<b>1.</b>	<b>Przychody razem</b>	<b>15 058 574,4</b>
1.1	przychody ze sprzedaży i zrównane z nimi	14 241 754,7
	w tym przychody ze sprzedaży węgla	10 823 481,8
1.2	z tego pozostałe przychody operacyjne	705 553,9
1.3	przychody finansowe	111 265,8
<b>2.</b>	<b>Koszty razem</b>	<b>11 332 193,1</b>
2.1	koszty działalności operacyjnej	10 622 541,2
	w tym koszty sprzedanego węgla	7 201 211,7
2.2	z tego pozostałe koszty operacyjne	485 679,3
2.3	koszty finansowe	223 972,6
<b>3.</b>	<b>Wynik z działalności operacyjnej</b>	<b>3 839 088,1</b>
	w tym wynik ze sprzedaży węgla	3 622 270,1
<b>5.</b>	<b>Wynik finansowy brutto</b>	<b>3 726 381,3</b>
<b>6.</b>	<b>Obowiązkowe zmniejszenia zysku (zwiększenia straty)</b>	<b>496 841,8</b>
<b>7.</b>	<b>Wynik finansowy netto</b>	<b>3 229 539,5</b>

Tabela. 2. Aktywa obrotowe i trwałe

Lp.	Wyszczególnienie	Stan na koniec
		okresu [tys. zł]
0	1	2
<b>1.</b>	<b>Aktywa obrotowe</b>	<b>15 075 901,7</b>
1.1	zapasy ogółem	1 288 617,2
	w tym zapasy węgla	612 836,1
1.2	z tego należności krótkoterminowe	5 332 224,8
1.3	inwestycje krótkoterminowe	7 982 261,0
1.4	krótkoterminowe rozliczenia międzyokresowe	472 798,7
<b>2.</b>	<b>Aktywa trwałe</b>	<b>31 023 428,8</b>
	rzeczowe aktywa trwałe	22 079 727,9
	w tym należności długoterminowe	9 002,0
	inwestycje długoterminowe	8 005 610,3

Tabela. 3. Wartość księgową netto i zbywanie rzeczowych środków trwałych

Lp.	Wyszczególnienie	Wartość księgową netto		Zbycie środków trwałych	
		stan na początek	stan na koniec	wartość księgową	cena zbytu
		okresu	okresu	netto	
[tys. zł]					
0	1	2	3	4	5
<b>1.</b>	<b>Ogółem środki trwałe</b>	<b>17 087 791,2</b>	<b>17 536 103,5</b>	<b>27 298,8</b>	<b>12 341,4</b>
1.1	budynki i lokale oraz obiekty inżynierii lądowej i wodnej (grupy 1 - 2)	11 313 974,2	11 575 353,4	26 176,1	3 553,4
	w tym podziemne wyrobiska górnicze	7 700 035,2	7 923 894,5	24 427,5	0,0
	w tym mieszkania zakładowe	182 262,5	180 763,1	911,1	2 559,1
1.2	maszyny i urządzenia techniczne (grupy 3 - 6)	4 798 594,3	4 938 108,1	861,6	6 839,6

Tabela. 4. Wybrane wskaźniki

Lp.	Wyszczególnienie	Opis	Wartość
			w okresie
0	1	2	3
<b>1.</b>	<b>EBITDA [tys. zł]</b>	wynik z działalności operacyjnej + amortyzacja	<b>4 555 363</b>
<b>2.</b>	<b>Marża sprzedaży [%]</b>	wynik ze sprzedaży X 100 przychody ze sprzedaży	<b>28,5</b>
<b>3.</b>	<b>Marża EBIT [%]</b>	wynik z działalności operacyjnej X 100 przychody ze sprzedaży	<b>30,2</b>
<b>4.</b>	<b>Marża EBITDA [%]</b>	EBITDA X 100 przychody ze sprzedaży	<b>35,9</b>
<b>5.</b>	<b>Rentowność netto sprzedaży [%]</b>	wynik finansowy netto X 100 przychody ze sprzedaży	<b>25,4</b>
<b>6.</b>	<b>Rentowność majątku ogółem ROA [%]</b>	wynik finansowy netto X 100 średni stan aktywów ogółem	<b>7,2</b>
<b>7.</b>	<b>Wskaźnik ogólnego zadłużenia</b>	zobowiązania ogółem pasywa ogółem	<b>0,3</b>
<b>8.</b>	<b>Wskaźnik płynności szybkiej</b>	aktywa obrotowe - zapasy - kr.rozl. międzyokr. zobowiązania krótkoterminowe	<b>1,02</b>

Tabela. 5. Podstawowe wyniki techniczne

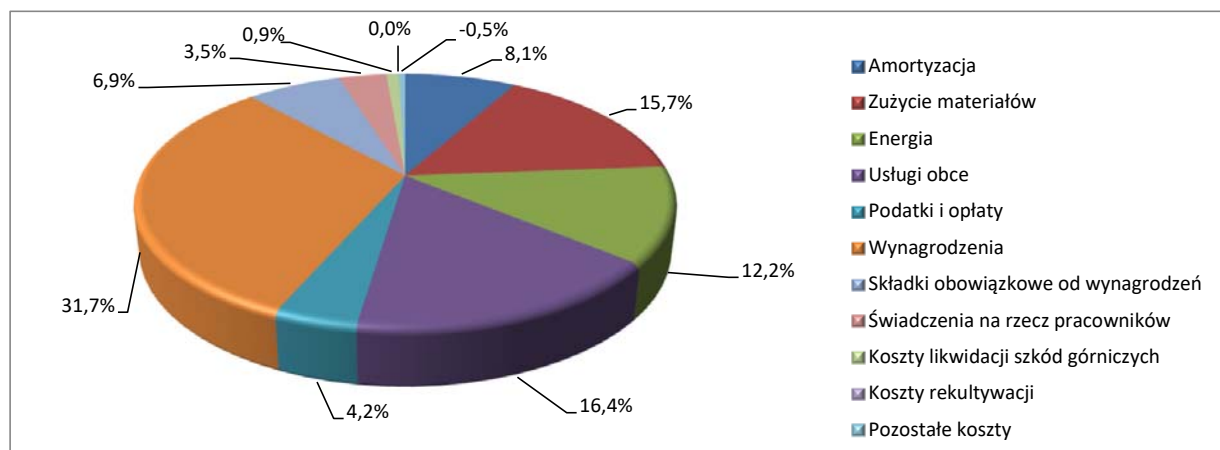
Lp.	Wyszczególnienie	I-III
		2023 r.
0	1	2
<b>1.</b>	<b>Liczba kopalń na koniec okresu *)</b>	<b>17</b>
<b>2.</b>	<b>Wydobycie ogółem [tys. ton]</b>	<b>11 974,2</b>
<b>3.</b>	<b>Wydobycie węgla energetycznego [tys. ton]</b>	<b>9 076,4</b>
<b>4.</b>	<b>Wydobycie węgla koksowego [tys. ton]</b>	<b>2 897,8</b>
<b>5.</b>	<b>Zapasy węgla ogółem na koniec okresu [tys. ton]</b>	<b>1 728,6</b>
<b>6.</b>	<b>Przeciętne zatrudnienie w kopalni zasadniczej w okresie [tys. os.]</b>	<b>71,3</b>
<b>7.</b>	<b>Przeciętne zatrudnienie w kopalni zasadniczej pod ziemią [tys. os.]</b>	<b>57,5</b>
<b>8.</b>	<b>Wydajność w okresie [t/prac./okres]</b>	<b>168</b>

\*) w poz. 1. uwzględniono ZG Siltech Sp. z o.o.

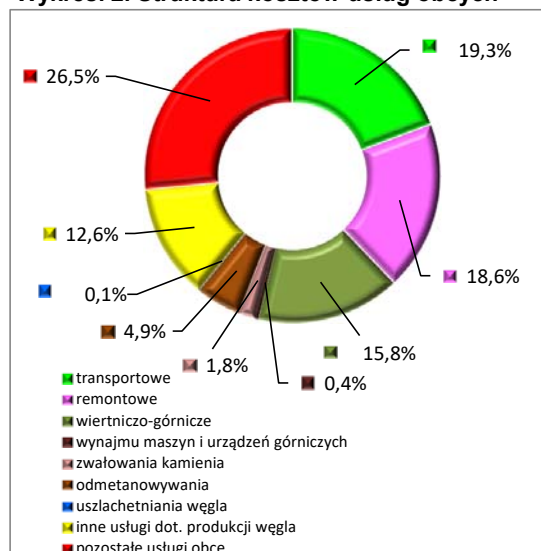
Tabela. 6. Koszty działalności operacyjnej oraz koszty produkcji w układzie rodzajowym narastająco

Lp.	Wyszczególnienie	Koszty rodzajowe	Nakłady rozliczone na działalność produkcyjną	
			[ tys. zł ]	
0	1	2	3	4
1.	Amortyzacja	716 275,1	730 706,1	649 854,3
2.	Zużycie materiałów	1 392 150,3	1 277 077,2	1 008 834,9
3.	Energia	1 077 916,0	1 072 606,6	852 071,4
4.	Usługi obce	1 454 421,2	1 447 568,5	1 160 123,0
5.	Podatki i opłaty	374 335,2	237 653,1	173 079,7
6.	Wynagrodzenia	2 808 405,4	2 796 949,5	2 362 608,1
7.	Składki obowiązkowe od wynagrodzeń	607 139,3	603 678,2	512 380,8
8.	Świadczenia na rzecz pracowników	308 233,4	287 353,4	269 056,6
9.	Koszty likwidacji szkód górniczych	79 297,5	96 632,6	86 787,6
10.	Koszty rekultywacji	10,0	10,0	7,0
11.	Pozostałe koszty	-42 428,6	-43 715,7	-49 164,9
12.	<b>RAZEM KOSZTY RODZAJOWE</b>	<b>8 775 754,8</b>	<b>8 506 519,5</b>	<b>7 025 638,5</b>

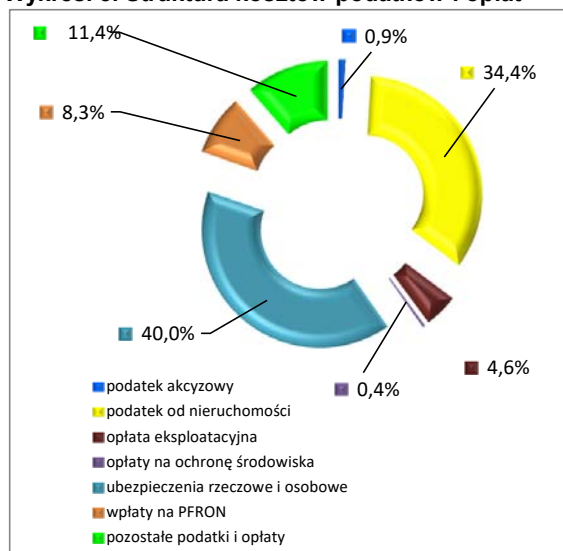
Wykres. 1. Struktura kosztów rodzajowych



Wykres. 2. Struktura kosztów usług obcych



Wykres. 3. Struktura kosztów podatków i opłat



## **CZĘŚĆ II. PŁATNOŚCI PUBLICZNO- I CYWILNOPRAWNE REALIZOWANE PRZEZ GÓRNICTWO WĘGLA KAMIENNEGO ORAZ STRUKTURA ZOBOWIĄZAŃ I NALEŻNOŚCI GÓRNICTWA WĘGLA KAMIENNEGO**

Obejmuje następujące jednostki:

Polska Grupa Górnicza S.A.  
Jastrzębska Spółka Węglowa S.A.  
LW Bogdanka S.A.  
Tauron Wydobycie S.A.  
Spółka Restrukturyzacji Kopalń S.A.  
Węglokoks Kraj S.A.  
PG Silesia Sp. z o.o.  
Eko-Plus Sp. z o.o.

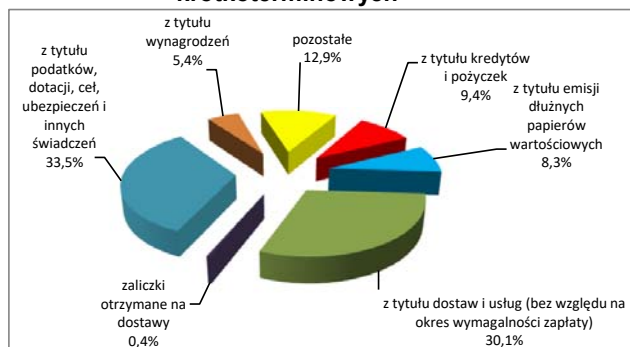
Tabela. 7. Zobowiązania, rezerwy na zobowiązania i rozliczenia międzyokresowe

Lp.	Wyszczególnienie	Zobowiązania główne		Ogółem
		[tys. zł]		
0	1	2	3	4
<b>1. Zobowiązania długo- i krótkoterminowe</b>		<b>15 237 104,9</b>	<b>486 562,3</b>	<b>15 723 667,2</b>
1.1	<b>zobowiązania długoterminowe</b>	<b>2 618 445,8</b>	<b>102 955,0</b>	<b>2 721 400,8</b>
	w tym z tytułu kredytów i pożyczek	1 635 485,0	102 955,0	1 738 440,0
	w tym z tytułu emisji dłużnych papierów wartościowych	0,0	0,0	0,0
1.2	<b>zobowiązania krótkoterminowe</b>	<b>12 618 659,1</b>	<b>383 607,3</b>	<b>13 002 266,4</b>
	z tytułu kredytów i pożyczek	1 140 721,0	79 790,0	1 220 511,0
	z tego z tytułu emisji dłużnych papierów wartościowych	1 041 783,0	32 655,0	1 074 438,0
	z tytułu dostaw i usług (bez względu na okres wymagalności zapłaty)	3 776 587,0	135 921,6	3 912 508,6
	zaliczki otrzymane na dostawy	54 227,0	0,0	54 227,0
	z tytułu podatków, dotacji, ceł, ubezpieczeń i innych świadczeń	4 251 304,3	106 517,0	4 357 821,3
	z tytułu wynagrodzeń	701 681,2	0,0	701 681,2
	pozostałe	1 652 355,6	28 723,7	1 681 079,3
<b>2. Rezerwy na zobowiązania</b>				<b>7 862 951,7</b>
	z tego rezerwa z tytułu odroczonego podatku dochodowego			335 366,0
	rezerwa na świadczenia emerytalne i podobne			2 462 171,5
	pozostałe rezerwy			5 065 414,2
<b>3. Rozliczenia międzyokresowe</b>				<b>931 080,8</b>

Tabela. 8. Należności długo- i krótkoterminowe

Lp.	Wyszczególnienie	Ogółem	
		[tys. zł]	
0	1	2	
<b>1. Należności długo- i krótkoterminowe</b>		<b>5 332 711,0</b>	
1.1	<b>należności długoterminowe</b>	<b>486,2</b>	
	od jednostek powiązanych	0,0	
	od pozostałych jednostek	486,2	
1.2	<b>należności krótkoterminowe</b>	<b>5 332 224,8</b>	
	z tego dostawy i usługi	4 941 735,9	
	podatki, dotacje, cła, ubezpieczenia społeczne i zdrowotne, inne świadczenia	225 158,4	
	pozostałe należności	165 228,5	
	należności dochodzone na drodze sądowej	102,0	

Wykres. 4. Struktura zobowiązań krótkoterminowych



Wykres. 5. Struktura należności krótkoterminowych

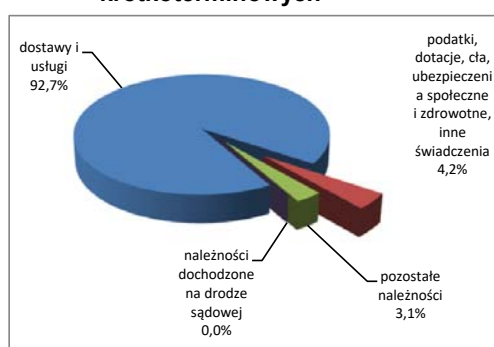
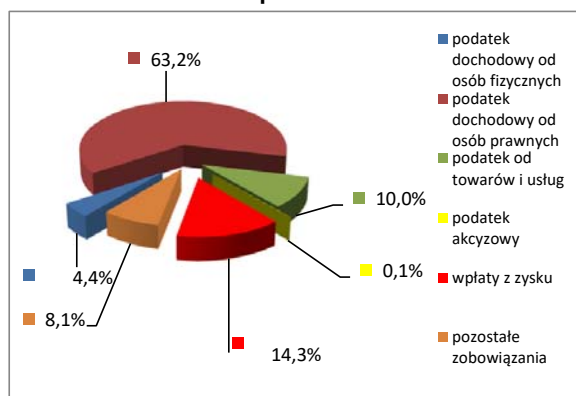




Tabela. 9. Zobowiązania publiczno- i cywilnoprawne

Lp.	Wyszczególnienie	Zobowiązania główne	Odsetki	Ogółem
		[tys. zł]		
0	1	2	3	4
	<b>1. Zobowiązania wobec budżetu państwa</b>	<b>2 744 116,4</b>	<b>0,0</b>	<b>2 744 116,4</b>
1.1	podatek dochodowy od osób fizycznych	121 686,3	0,0	121 686,3
1.2	podatek dochodowy od osób prawnych	1 733 552,0	0,0	1 733 552,0
1.3	z tego podatek od towarów i usług	273 472,0	0,0	273 472,0
1.4	z tego podatek akcyzowy	1 438,1	0,0	1 438,1
1.5	wpłaty z zysku	392 562,0	0,0	392 562,0
1.6	pozostałe zobowiązania	221 406,0	0,0	221 406,0
	<b>2. Zobowiązania wobec ZUS, FP, FGŚP, FEP</b>	<b>1 452 850,5</b>	<b>106 498,0</b>	<b>1 559 348,5</b>
2.1	składki na ubezpieczenia społeczne i zdrowotne	1 379 950,3	102 398,0	1 482 348,3
2.2	z tego Fundusz Pracy	67 554,3	3 788,0	71 342,3
2.3	z tego Fundusz Gwarantowanych Świadczeń Pracowniczych	2 782,4	158,0	2 940,4
2.4	Fundusz Emerytur Pomostowych	2 563,5	154,0	2 717,5
	<b>3. Zobowiązania z tytułu należnych wpłat na PFRON</b>	<b>10 564,5</b>	<b>0,0</b>	<b>10 564,5</b>
	<b>4. Zobowiązania z tytułu opłaty eksploatacyjnej dotyczące NFOŚiGW</b>	<b>5 831,0</b>	<b>0,0</b>	<b>5 831,0</b>
	<b>5. Zobowiązania z tytułu opłat za korzystanie ze środowiska oraz administracyjnych kar pieniężnych za przekroczenie lub naruszenie warunków korzystania ze środowiska</b>	<b>2 738,3</b>	<b>0,0</b>	<b>2 738,3</b>
	<b>6. Zobowiązania wobec gmin</b>	<b>131 587,1</b>	<b>0,0</b>	<b>131 587,1</b>
6.1	podatki	123 107,1	0,0	123 107,1
6.2	z tego opłata eksploatacyjna	8 243,0	0,0	8 243,0
6.3	z tego pozostałe zobowiązania	237,0	0,0	237,0
	<b>7. Zobowiązania z tytułu dostaw i usług</b>	<b>3 776 587,0</b>	<b>135 921,6</b>	<b>3 912 508,6</b>
	<b>8. Kredyty ogółem</b>	<b>197 471,0</b>	<b>128,0</b>	<b>197 599,0</b>
	<b>9. Pozostałe zobowiązania</b>	<b>6 915 359,1</b>	<b>244 014,7</b>	<b>7 159 373,8</b>
	<b>10. OGÓŁEM ZOBOWIĄZANIA w tym:</b>	<b>15 237 104,9</b>	<b>486 562,3</b>	<b>15 723 667,2</b>
	<b>ZOBOWIĄZANIA PUBLICZNOPRAWNE</b>	<b>4 350 389,8</b>	<b>106 517,0</b>	<b>4 456 906,8</b>
10A	<b>ZOBOWIĄZANIA CYWILNOPRAWNE</b>	<b>10 886 715,1</b>	<b>380 045,3</b>	<b>11 266 760,4</b>
	<b>ZOBOWIĄZANIA WYMAGALNE</b>	<b>21 087,0</b>	<b>7 765,0</b>	<b>28 852,0</b>
10B	<b>ZOBOWIĄZANIA NIETYMAGALNE</b>	<b>15 216 017,9</b>	<b>478 797,3</b>	<b>15 694 815,2</b>

Wykres. 6. Struktura zobowiązań wobec budżetu państwa



Wykres. 7. Struktura zobowiązań wobec ZUS, FP, FGŚP, FEP

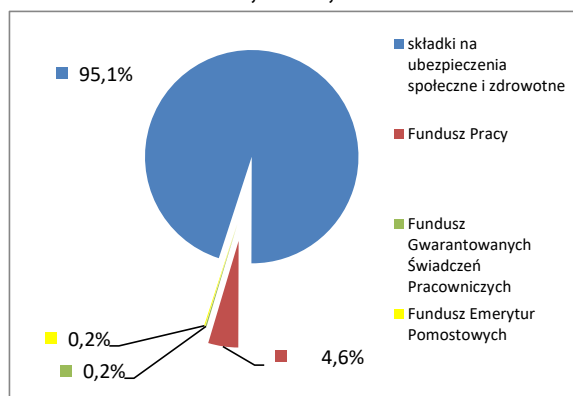
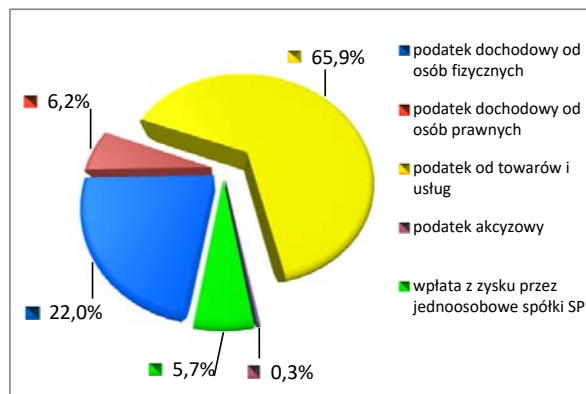


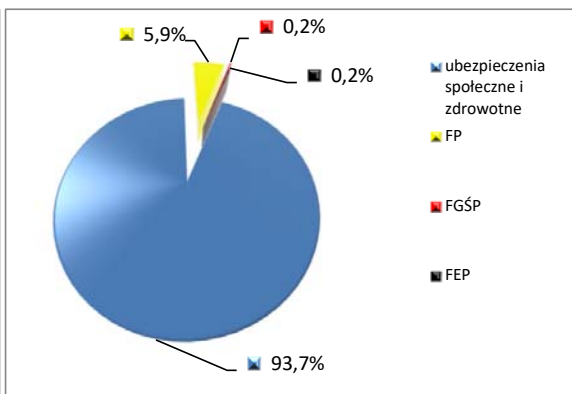
Tabela. 10. Realizowane płatności publiczno- i cywilnoprawne

Lp.	Wyszczególnienie	Miesiąc		Narastająco od początku roku	
		Zrealizowane wpłaty	Stopień realizacji	Zrealizowane wpłaty	Stopień realizacji
		[tys. zł]	[%]	[tys. zł]	[%]
0	1	2	3	4	5
<b>I. Wydatki związane z pokryciem bieżących zobowiązań publicznoprawnych ogółem, z tego:</b>		<b>1 072 153,7</b>	<b>100,00</b>	<b>2 891 951,4</b>	<b>99,84</b>
<b>1. Składki wobec ZUS, FP, FGŚP, FEP ogółem</b>		<b>525 209,9</b>	<b>100,00</b>	<b>1 278 403,3</b>	<b>99,65</b>
1.1	ubezpieczenia społeczne i zdrowotne	493 548,4	100,00	1 197 842,0	99,67
1.2	z tego FP	29 397,6	100,00	74 786,7	99,34
1.3	z tego FGŚP	1 199,6	100,00	3 051,6	99,34
1.4	FEP	1 064,3	100,00	2 723,0	99,17
<b>2. Wpłaty wobec budżetu państwa ogółem</b>		<b>469 170,7</b>	<b>100,00</b>	<b>1 388 223,7</b>	<b>100,00</b>
2.1	podatek dochodowy od osób fizycznych	110 169,2	100,00	304 779,7	100,00
2.2	podatek dochodowy od osób prawnych	82 122,0	100,00	86 137,6	100,00
2.3	z tego podatek od towarów i usług	275 725,7	100,00	914 562,6	100,00
2.4	z tego podatek akcyzowy	1 153,8	100,70	4 100,8	100,20
2.5	wpłata z zysku przez jednoosobowe spółki SP	0,0	-	78 643,0	-
<b>3. Wpłaty na PFRON</b>		<b>10 324,7</b>	<b>100,00</b>	<b>31 103,8</b>	<b>100,00</b>
<b>4. Opłaty i kary ekologiczne na rzecz Narodowego i wojewódzkich funduszy ochrony środowiska i gospodarki wodnej</b>		<b>5 300,4</b>	<b>100,00</b>	<b>42 488,6</b>	<b>100,00</b>
<b>5. Podatki, opłaty i kary na rzecz gmin</b>		<b>55 569,2</b>	<b>100,01</b>	<b>135 268,1</b>	<b>100,00</b>
<b>6. Pozostałe zobowiązania</b>		<b>6 578,8</b>	<b>1,00</b>	<b>16 463,9</b>	<b>100,00</b>
<b>II. Wydatki związane z pokryciem zobowiązań cywilnoprawnych ogółem</b>		<b>3 691 791,3</b>	<b>100,63</b>	<b>8 907 540,6</b>	<b>100,22</b>
1.	dostawy i usługi	2 580 626,6	100,28	6 480 707,5	100,06
2.	w tym kredyty i pożyczki	120 198,4	100,00	218 276,9	100,00

Wykres. 8. Struktura płatności wobec budżetu państwa



Wykres. 9. Struktura płatności wobec ZUS, FP, FGŚP, FEP



## **CZĘŚĆ III. INWESTYCJE W GÓRNICTWIE WĘGLA KAMIENNEGO**

Obejmuje następujące jednostki:

Polska Grupa Górnicza S.A.  
Jastrzębska Spółka Węglowa S.A.  
LW Bogdanka S.A.  
Tauron Wydobycie S.A.  
Węglokoks Kraj S.A.  
PG Silesia Sp. z o.o.  
Eko - Plus Sp. z o.o.

Tabela 11. Nakłady inwestycyjne i źródła finansowania

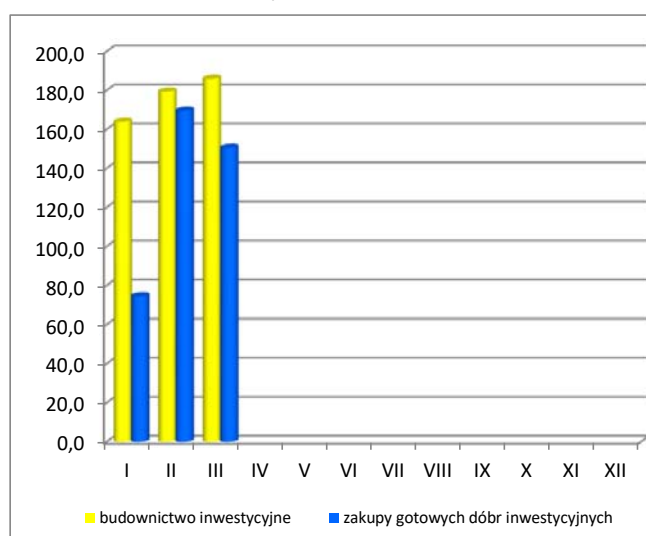
Lp.	Wyszczególnienie	Narastająco od początku roku	
		[tys. zł]	
0	1	2	3
1. BUDOWNICTWO INWESTYCYJNE	1.1	wyrobiska górnicze	352 257,0
	1.2	zakłady przeróbki mechanicznej węgla	30 479,6
	1.3	ochrona środowiska	10 860,6
	1.4	pozostałe inwestycje	135 802,8
2. ZAKUPY GOTOWYCH DÓBR INWESTYCYJNYCH	2.1	obudowy zmechanizowane	95 020,7
	2.2	maszyny urabiające	102 288,2
	2.3	urządzenia transpotrowe	96 898,5
	2.4	pozostałe inwestycje	100 542,5
3. ŹRÓDŁA FINANSOWANIA INWESTYCJI	3.1	środki własne	836 915,6
	3.2	kredyty i pożyczki	0,0
	3.4	leasing finansowy	87 162,6
	3.5	pozostałe	71,6
<b>NAKŁADY INWESTYCYJNE OGÓŁEM</b>			<b>924 149,9</b>
w tym:			
BUDOWNICTWO INWESTYCYJNE			529 400,0
ZAKUPY GOTOWYCH DÓBR INWESTYCYJNYCH			394 749,9
<b>ŹRÓDŁA FINANSOWANIA INWESTYCJI OGÓŁEM</b>			<b>924 149,8</b>
<b>NAKŁADY CAPEX</b>			<b>1 971 028,4</b>

## WSKAŹNIK NATEŻENIA INWESTYCJI

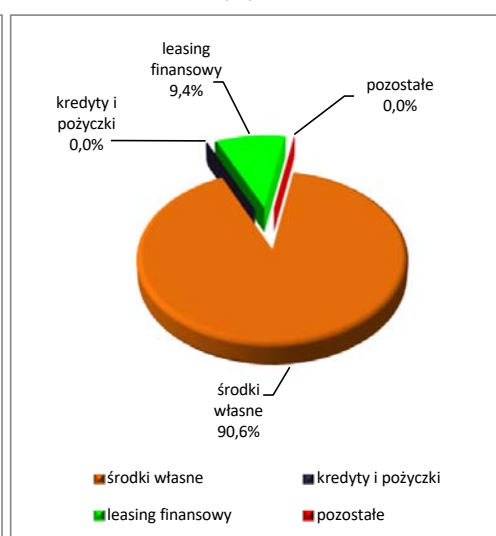
[zł/t]

ogółem	77,18
w wyrobiska górnicze	29,42
inwestycji maszynowych	32,97

Wykres 10. Nakłady inwestycyjne w poszczególnych miesiącach 2023 r. [mln zł]



Wykres 11. Struktura źródeł finansowania inwestycji w 2023 r.



## **CZĘŚĆ IV. WSKAŹNIKI TECHNICZNE W GÓRNICTWIE WĘGLA KAMIENNEGO**

Obejmuje następujące jednostki:

Polska Grupa Górnicza S.A.  
Jastrzębska Spółka Węglowa S.A.  
LW Bogdanka S.A.  
Tauron Wydobycie S.A.  
Węglokoks Kraj S.A.  
PG Silesia Sp. z o.o.  
Eko - Plus Sp. z o.o.

## Podstawowe pojęcia oraz definicje

**Węgiel handlowy** (nazywany również wydobywaniem węgla handlowego netto lub wydobywaniem handlowym netto) jest to uzysk węgla po dokonanych operacjach przeróbki urobku węglowego. Muły energetyczne stają się węglem handlowym z chwilą wysłania ich do odbiorcy zewnętrznego lub wewnętrznego.

**Ekspluatacyjny węgiel handlowy** jest to całkowite wydobywanie węgla handlowego, pomniejszone o inwestycyjny węgiel handlowy.

**Urobek węglowy** to węgiel handlowy powiększony o wielkość odpadów otrzymanych w procesie wzbogacania w zakładach przeróbki mechanicznej.

**Ekspluatacyjny urobek węglowy** jest to całkowity urobek węglowy kopalni pomniejszony o urobek uzyskany z robót inwestycyjnych. Z uwagi na minimalną ilość odpadów pochodzących z urobku węglowego z robót inwestycyjnych, inwestycyjny węgiel handlowy przyjmuje się jako równy urobkowi węglowemu z robót inwestycyjnych.

**Dni pracy z wydobywaniem** to każdy dzień, w którym kopalnia wydobywała węgiel za pomocą urządzeń wydobywczych, z równoczesnym prowadzeniem robót eksploatacyjnych w przodkach wybierkowych.

### Wyroby z podsadzką:

**a) płynną (hydrauliczną)** - występują, gdy likwidacja wybranej przestrzeni dokonywana jest przez zamulanie mieszaniną podsadzkową, składającą się z piasku, kamienia kruszonego, pyłów itp. oraz wody. Do tej grupy wyrobisk zalicza się także zabierki stanowiące osadniki wody podsadzkowej oraz zabierki likwidowane przez lokowanie w nich kamienia dołowego, z domulaniem podsadzką płynną;

**b) suchą** - występują, gdy w wybranej przestrzeni, celem niedopuszczenia do powstania zawału, dokonuje się lokowanie kamienia.

**Wyroby z zawałem** występują, gdy likwidacja wybranej przestrzeni powęglowej dokonywana jest przez rabowanie obudowy indywidualnej lub przesuwanie obudowy zmechanizowanej, wywołującej planowany zawał stropu lub ugięcie stropu i podsadzanie pustki druzgotem zawałowym. Stosowany jest również zawał stropu wymuszany dodatkowo poprzez strzelanie w stropie w przestrzeni zawałowej.

**Przodki do prowadzenia robót eksploatacyjnych** ze względu na stan przodka dzieli się na przodki czynne oraz przodki rezerwowe (obejmujące wyłącznie przodki wybierkowe):

**a) przodki czynne** – statystycznym przodkiem czynnym jest każdy przodek od momentu przepracowania pierwszej zmiany z produkcją i pozostaje czynnym do końca żywotności swoich zasobów węgla. Wyjątek stanowi przodek, który w poprzednim miesiącu był przodkiem czynnym, a w miesiącu sprawozdawczym nie przepracował ani jednej zmiany z produkcją. Przodek taki zalicza się do przodków rezerwowych, chociażby przepracował przodkodni z obłożeniem bez produkcji, np. przy robotach konserwacyjnych, wymianie urządzeń itp. Przodek czynny przestaje istnieć statystycznie z chwilą zakończenia ostatniej zmiany produkcyjnej;

**b) przodki rezerwowe** – statystycznym przodkiem rezerwowym jest każdy uzdatniony do podjęcia robót eksploatacyjnych nowy przodek wybierkowy w okresie między pierwszym dniem uzdatnienia, a pierwszym przodkodniem z produkcją. Przepracowane w tym okresie przodkodni z obłożeniem bez produkcji (np. przy robotach konserwacyjnych) zalicza się do przodkodni rezerwowych. Przez przodek uzdatniony należy rozumieć przodek, w którym zostały zainstalowane niezbędne maszyny i urządzenia, a ponadto spełnione zostały wszystkie inne wymogi warunkujące podjęcie robót eksploatacyjnych. Do przodków rezerwowych zalicza się również przodek, który w poprzednim okresie sprawozdawczym był przodkiem czynnym, a w miesiącu sprawozdawczym nie przepracował ani jednej zmiany produkcyjnej, chociażby przepracował przodkodni z obłożeniem bez produkcji (np. przy robotach konserwacyjnych, wymianie urządzeń itp.)

**Chodniki kamienne** to wszystkie drążone wyrobiska korytarzowe wykonywane w kamieniu. Należą tutaj przekopy, przecznice oraz pochylne i upadowe kamienne. Gruntowna przebudowa nieczynnych wyrobisk kamiennych (zaciśniętych, zawalonych), jak również jakiegokolwiek powiększenie ich przekroju, nie stwarza nowego wyrobiska i nie jest zaliczana do wyrobisk drążonych.

**Chodniki kamiennie – węglowe i węglowo – kamienne** są to wyrobiska korytarzowe nowe (poziome i nachylone), drążone w pokładach cienkich z przybierką skały płonnej stropu, spągu, względnie ociosów lub jednocześnie stropu i spągu, stropu i ociosów itp., względnie posiadające w czole przodka przerosty skały płonnej. Gruntowna przebudowa nieczynnych chodników kamiennie – węglowych (zaciśniętych, zawalonych), jak również jakiegokolwiek powiększenie ich przekroju, nie stwarza nowego wyrobiska i nie jest zaliczana do wyrobisk drążonych. Przyjmuje się, że do chodników kamiennie – węglowych i węglowo – kamiennych zalicza się wyrobiska drążone zasadniczo w węglu, w których regularnie w powierzchni przekroju poprzecznego czoła przodka występuje warstwa skały płonnej.

**Chodniki węglowe** są to wyrobiska nowe, drążone pełnym przekrojem w pokładzie węgla. Przejściowe i nieregularne występowanie skały płonnej nie zmienia „węglowego” charakteru wyrobiska. Gruntowna przebudowa chodników nieczynnych (zaciśniętych, zawalonych), jak również jakiegokolwiek powiększenie ich przekroju, nie stwarza nowego wyrobiska i nie jest zaliczana do wyrobisk drążonych. Chodniki w kolejnych warstwach grubych pokładów, drążone przez wybieranie stropu chodnika dolnej warstwy, nie są przybierkami, ani poszerzeniami chodników pierwszej warstwy, lecz nowymi chodnikami węglowymi, różniącymi się od innych chodników odmienną technologią wykonania. Zalicza się je do chodników nowowykonanych.

Tabela 12. Wydobycie urobku węglowego i węgla handlowego

Lp.	Wyszczególnienie	2023 r.			
		1 kwartał	2 kwartały	3 kwartały	4 kwartały
0	1	2	3	4	5
1.	liczba dni kalendarzowych ogółem [dni]	90,0			
2.	powседневnych z wydobyciem [dni]	64,0			
3.	pozostałych w wydobyciu [dni]	5,1			
4.	urobku węglowego ogółem [t]	18 726 587			
5.	z robót eksploatacyjnych [t]	18 052 019			
6.	węgla handlowego ogółem [t]	11 974 169			
7.	z robót eksploatacyjnych [t]	11 686 961			
8.	Wydobycie węgla handlowego ze ścian ogółem [t]	10 525 899			
9.	normalnych [t]	10 312 344			
10.	Wskaźnik wydobycia węgla handlowego ogółem *	64			
11.	Średnie dzienne wydobycie węgla handlowego [t/d]	181 399			
12.	Średnie dzienne wydobycie z 1 ściany [t/d/ścian]	2 730			

\* obliczany jako procentowy udział wydobycia węgla handlowego ogółem w urobku węglowym ogółem

Tabela 13. Podstawowe dane o wydobyciu systemem ścianowym

Lp.	Wyszczególnienie	2023 r.			
		1 kwartał	2 kwartały	3 kwartały	4 kwartały
0	1	2	3	4	5
1.	Średnia dzienna liczba ścian czynnych z zawalem	64,2			
2.	z podsadzką	0,0			
3.	razem	64,2			
4.	Zmianowość ścian z produkcją z zawalem	3,6			
5.	z podsadzką	0,0			
6.	razem	3,6			
7.	Średnia dzienna długość frontu eksploatacyjnego z zawalem [m]	13 432			
8.	z podsadzką [m]	0			
9.	razem [m]	13 432			
10.	Wydobycie węgla handlowego ze ścian ogółem z zawalem [t]	10 525 899			
11.	z podsadzką [t]	0			
12.	razem [t]	10 525 899			
13.	Wydobycie węgla handlowego ze ścian normalnych z zawalem [t]	10 312 344			
14.	z podsadzką [t]	0			
15.	razem [t]	10 312 344			

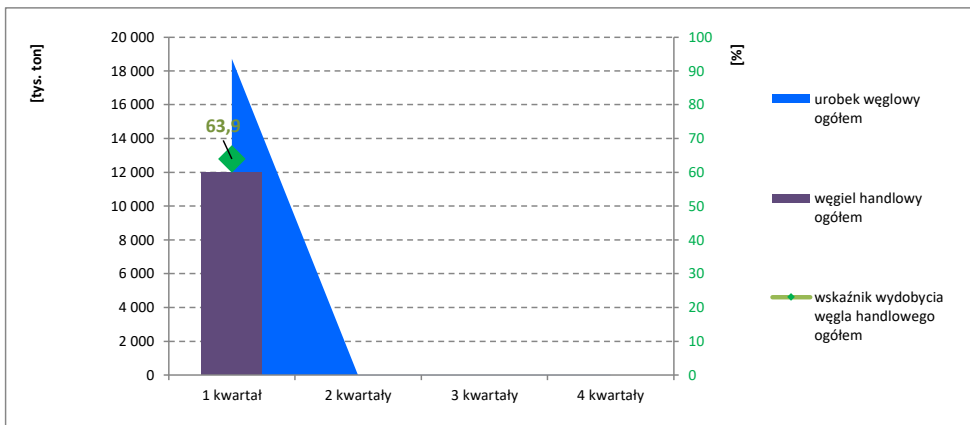
Tabela 14. Roboty przygotowawcze w górnictwie węgla kamiennego

Lp.	Wyszczególnienie	2023 r.			
		1 kwartał	2 kwartały	3 kwartały	4 kwartały
0	1	2	3	4	5
1.	Popęd przodków chodnikowych z produkcją kamiennych [m]	4 858			
2.	kamienno-węglowych [m]	50 732			
3.	węglowych [m]	5 998			
4.	razem [m]	61 588			
5.	Wskaźnik natężenia robót przygotowawczych w chodnikach kamiennych [m /1000t]	0,41			
6.	kamienno-węglowych [m /1000t]	4,24			
7.	węglowych [m /1000t]	0,50			
8.	razem [m /1000t]	5,14			
9.	Wskaźnik nakładowości na roboty przygotowawcze *	5 208,0			

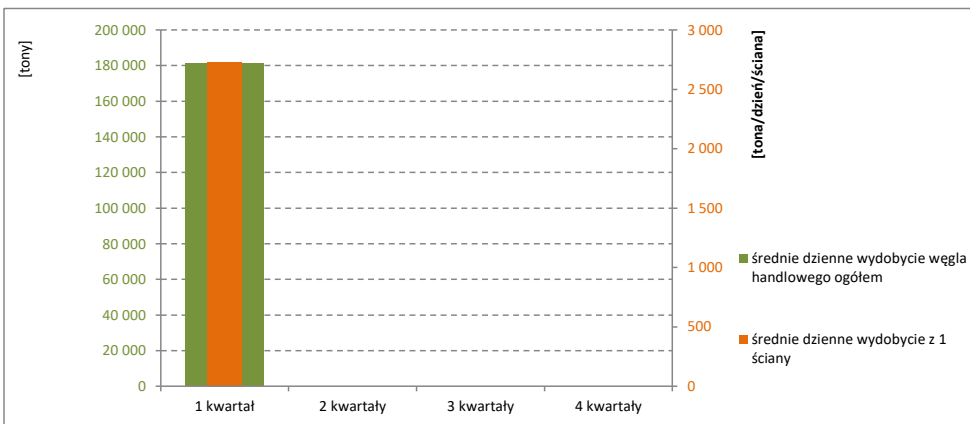
\* obliczany jako iloraz nakładów poniesionych na poziomie wyrobiska górnicze oraz ilość metrów robót przygotowawczych



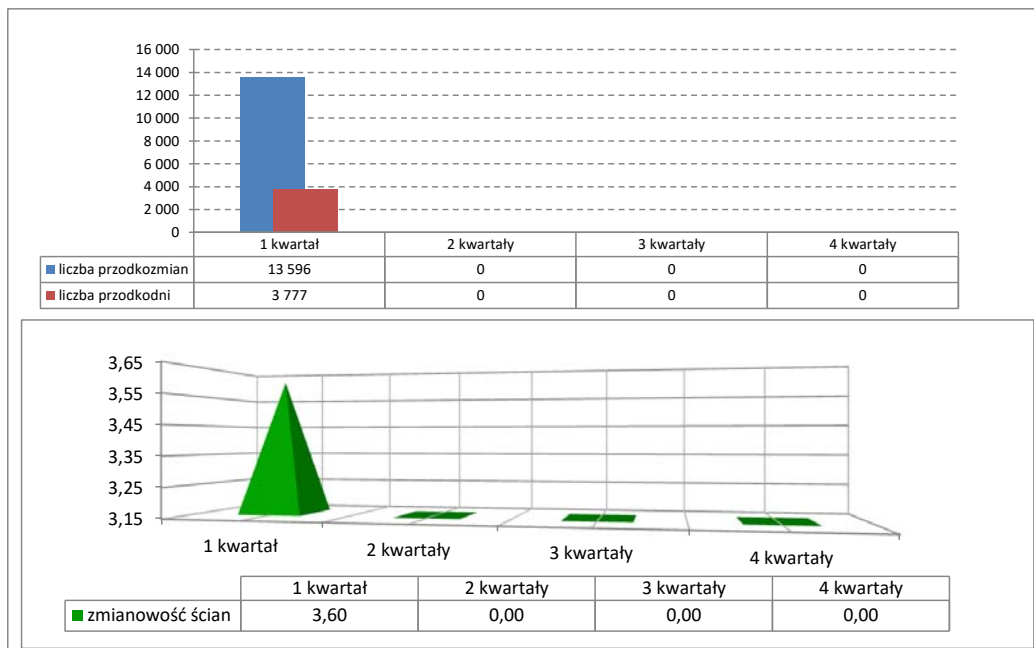
**Wykres 12. Wydobyte urobek węglowy, węgla handlowego i wskaźnik wydobywania węgla handlowego ogółem w 2023 r.**



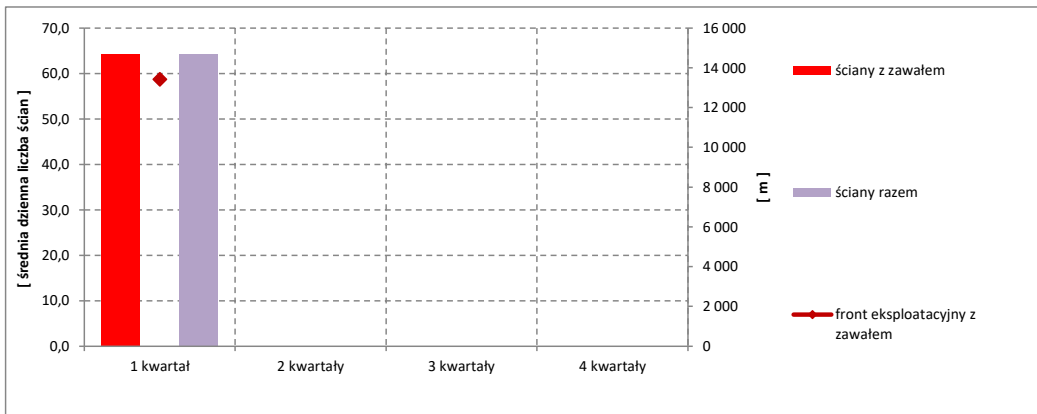
**Wykres 13. Średnie dzienne wydobywanie oraz średnie dzienne wydobywanie z 1 ściany w 2023 r.**



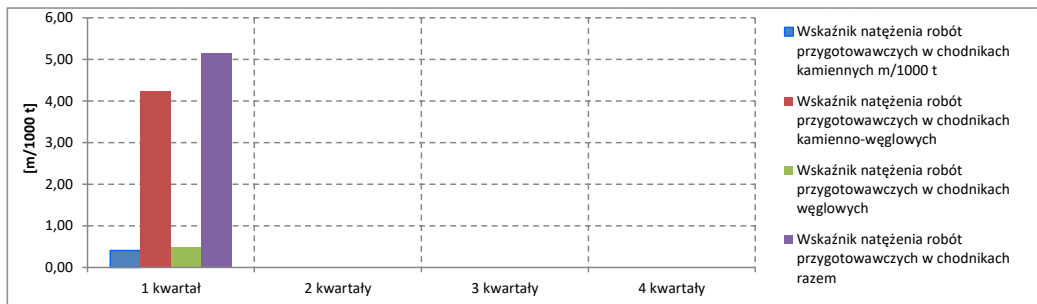
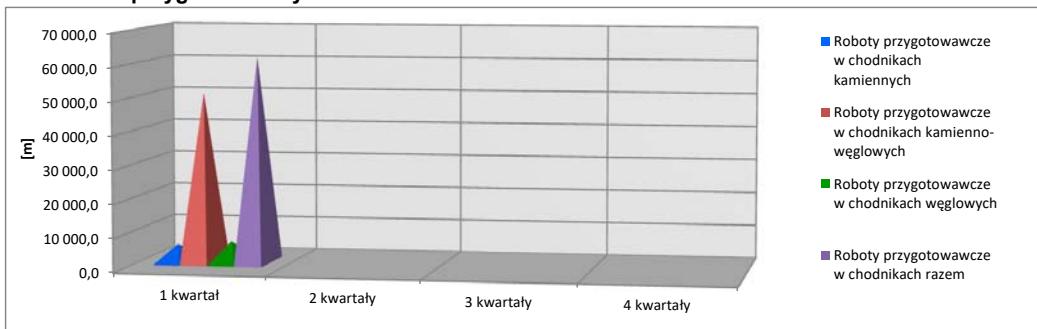
**Wykres 14. Zmianowość ścian z produkcją w 2023 r.**



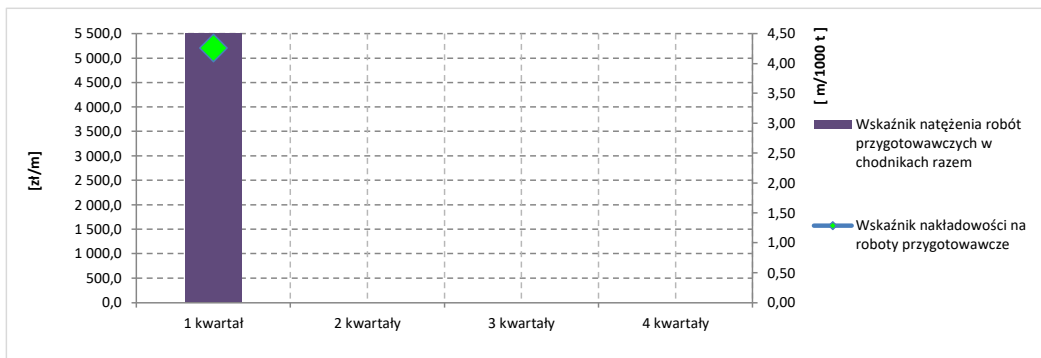
**Wykres 15. Średnia dzienna długość frontu eksploatacyjnego oraz średnia dzienna liczba ścian czynnych w 2023 r.**



**Wykres 16. Długość robót przygotowawczych oraz wskaźnik natężenia robót przygotowawczych w 2023 r.**



**Wykres 17. Wskaźnik nakładowości na roboty przygotowawcze oraz wskaźnik natężenia robót przygotowawczych w 2023 r.**



**CZĘŚĆ V. INFORMACJA O KOSZTACH BIEŻĄCEJ PRODUKCJI,  
WPŁYWACH I DOSTAWACH ORAZ WYNIKU BIEŻĄCEJ PRODUKCJI  
W GÓRNICTWIE WĘGLA KAMIENNEGO**

Obejmuje następujące jednostki:

Polska Grupa Górnicza S.A.  
Jastrzębska Spółka Węglowa S.A.  
LW Bogdanka S.A.  
Tauron Wydobycie S.A.  
Węglokoks Kraj S.A.  
PG Silesia Sp. z o.o.  
Eko - Plus Sp. z o.o.

Tabela 15. Koszty bieżącej produkcji, wpływy - wartość wyprodukowanego węgla i wynik na bieżącej produkcji

Lp.	Wyszczególnienie		I kwartał	II kwartał	III kwartał	IV kwartał	Narastająco od początku roku
0	1		2	3	4	5	6
<b>1. Informacje ogólne</b>							
1.1	Wydobycie ogółem	[tew]	9 766 612				9 766 612
1.2	Średnia wartość opałowa	[GJ/t]	23,900				23,900
1.3	Przeciętne zatrudnienie ogółem	[osoby]	69 183				69 183
1.4	Wydajność	[tew/os.]	141				141
<b>2. Koszty bieżącej produkcji węgla</b>							
2.1	koszty pracy	[zł/tew]	351,63				351,63
2.2	koszty materiałów	[zł/tew]	128,51				128,51
2.3	koszty bezpośredniej amortyzacji	[zł/tew]	69,56				69,56
2.4	z tego koszty obsługi kapitału	[zł/tew]	3,63				3,63
2.5	z tego koszty transportu do punktu dostawy	[zł/tew]	0,00				0,00
2.6	koszty ogólne przedsiębiorstwa górniczego	[zł/tew]	10,83				10,83
2.7	inne koszty	[zł/tew]	230,37				230,37
2.8	korekty o koszty niezwiązane z bieżącą produkcją	[zł/tew]	5,01				5,01
<b>3. Wpływy - wartość wyprodukowanego węgla</b>							
3.1	przychody za sprzedany węgiel	[zł/tew]	1 079,95				1 079,95
3.1.1	do koksowni	[zł/tew]	1 264,27				1 264,27
3.1.2	bezpośrednio do wtrysku do wielkich pieców	[zł/tew]	0,00				0,00
3.1.3	z tego do energetyki zawodowej	[zł/tew]	908,41				908,41
3.1.4	z tego do energetyki przemysłowej	[zł/tew]	1 007,35				1 007,35
3.1.5	z tego do ciepłowni zawodowych i niezawodowych	[zł/tew]	1 176,72				1 176,72
3.1.6	za inne dostawy	[zł/tew]	1 229,05				1 229,05
3.2	wycena zmian w zapasach	[tys. zł]	-105 486,9				-105 486,9
3.3	pozostałe	[tys. zł]	191 917,3				191 917,3
<b>4. Wynik na bieżącej produkcji</b>							
		[zł/tew]	327,72				327,72

Wykres 18. Koszty bieżącej produkcji, wartość wyprodukowanego węgla oraz wynik na bieżącej produkcji w 2023 r.

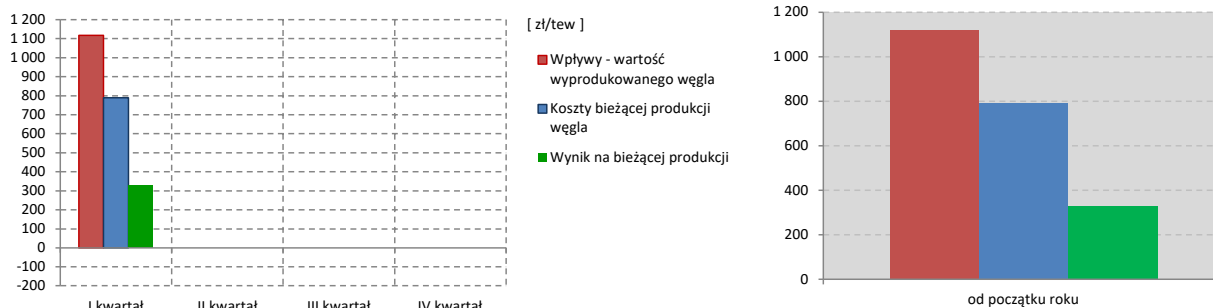


Tabela 16. Wskaźniki i indeksy bieżącej produkcji

Lp.	Wyszczególnienie	I kwartał	II kwartał	III kwartał	IV kwartał	Narastająco od początku roku
0	1	2	3	4	5	6
1.	Stopa zysku z bieżącej produkcji	$\frac{\text{wynik na bieżącej produkcji}}{\text{przychody za sprzedany węgiel}}$	0,30			0,30
2.	Zyskowność bieżącej produkcji [%]	$\frac{\text{wynik na bieżącej produkcji} \times 100}{\text{przychody za sprzedany węgiel}}$	30,3			30,3
3.	Indeks efektywności bieżącej produkcji	$\frac{\text{wynik na bieżącej produkcji}}{\text{cena 1 tew węgla}}$	3,3			3,3
4.	Wskaźnik relacji kosztów pracy do kosztów bieżącej produkcji [%]	$\frac{\text{koszty pracy}}{\text{koszty bieżącej produkcji}}$	44,5			44,5
5.	Wskaźnik relacji kosztów amortyzacji do kosztów bieżącej produkcji [%]	$\frac{\text{koszty bezpośredniej amortyzacji}}{\text{koszty bieżącej produkcji}}$	8,8			8,8



**AGENCJA ROZWOJU PRZEMYSŁU S.A. z siedzibą w Warszawie**  
**Oddział w Katowicach**

ul. Mikołowska 100, 40-065 Katowice,  
tel. +48 32 757 48 00,  
e-mail: [sekretariat@katowice.arp.pl](mailto:sekretariat@katowice.arp.pl)