



Górnictwo – informacje, analizy, sprawozdania.

# **Wyniki techniczno-ekonomiczne działalności oraz inwestycje w górnictwie węgla kamiennego w Polsce**

**w okresie styczeń-czerwiec 2023 r.**

Publikacja opracowana na zlecenie Ministra Aktywów Państwowych w ramach „Programu badań statystycznych statystyki publicznej” - badanie statystyczne „Górnictwo węgla kamiennego i brunatnego” prowadzone przez Ministra Aktywów Państwowych.

Katowice, sierpień 2023 r.



Opracowanie merytoryczne  
ARP S.A. Oddział Katowice

Autor:

Grzegorz Zieliński

UWAGA:

Opracowanie nie uwzględnia ZG Siltech sp. z o.o.

Ze względu na zaokrąglenia danych, w niektórych przypadkach sumy składników mogą się nieznacznie różnić od podanych wielkości „ogółem”.

*Agencja Rozwoju Przemysłu S.A. z siedzibą w Warszawie („ARP S.A.”) informuje, że niniejszy materiał, jako utwór jest chroniony prawem autorskim. Każdy podmiot korzystający z niniejszego utworu (w całości lub w części) jest zobowiązany do podania w każdej publikacji wykorzystującej powyższy utwór (w całości lub w części) następujących danych:*

**1) imię (imiona) i nazwisko (nazwiska) twórcy (twórców) utworu (o ile dostępne) oraz**

**2) źródła utworu z podaniem tytułu utworu i daty jego publikacji przez ARP S.A., z użyciem wyrażenia: „portal polskirynekwegla.pl należący do Agencji Rozwoju Przemysłu S.A. dostęp w dniu [...]”.**

*Powyższe nie zwalnia z obowiązku uzyskania zgody twórcy/twórców utworu lub zgody ARP S.A. na skorzystanie z utworu (w całości lub części), ani z obowiązku zapłaty wynagrodzenia na rzecz twórcy/twórców utworu lub na rzecz ARP S.A., o ile prawo przewiduje taki obowiązek. W wypadku pytań prosimy o kontakt z ARP S.A. Oddział w Katowicach, tel. +48 32 757-48-00, e-mail: [sekretariat@katowice.arp.pl](mailto:sekretariat@katowice.arp.pl).*

## Spis treści

|   |    |
|---|----|
| CZĘŚĆ I. Przychody, koszty i wyniki techniczno-ekonomiczne w górnictwie węgla kamiennego  | 2  |
| Tabela 1. Przychody, koszty i wyniki finansowe  | 3  |
| Tabela 2. Aktywa obrotowe i trwałe  | 3  |
| Tabela 3. Wartość księgową netto i zbywanie rzeczowych środków trwałych   | 3  |
| Tabela 4. Wybrane wskaźniki   | 3  |
| Tabela 5. Podstawowe wyniki techniczne  | 3  |
| Tabela 6. Koszty działalności operacyjnej oraz koszty produkcji w układzie rodzajowym narastająco   | 4  |
| Wykres 1. Struktura kosztów rodzajowych   | 4  |
| Wykres 2. Struktura kosztów usług obcych  | 4  |
| Wykres 3. Struktura kosztów podatków i opłat  | 4  |
| CZĘŚĆ II. Płatności publiczno- i cywilnoprawne realizowane przez górnictwo węgla kamiennego oraz struktura zobowiązań i należności górnictwa węgla kamiennego | 5  |
| Tabela 7. Zobowiązania, rezerwy na zobowiązania i rozliczenia   | 6  |
| Tabela 8. Należności długo- i krótkoterminowe   | 6  |
| Tabela 9. Zobowiązania publiczno- i cywilnoprawne   | 7  |
| Tabela 10. Realizowane płatności publiczno- i cywilnoprawne   | 8  |
| Wykres 4. Struktura zobowiązań krótkoterminowych  | 6  |
| Wykres 5. Struktura należności krótkoterminowych  | 6  |
| Wykres 6. Struktura zobowiązań wobec budżetu państwa  | 7  |
| Wykres 7. Struktura zobowiązań wobec ZUS, FP, FGŚP, FEP   | 7  |
| Wykres 8. Struktura płatności wobec budżetu państwa   | 8  |
| Wykres 9. Struktura płatności wobec ZUS, FP, FGŚP, FEP  | 8  |
| CZĘŚĆ III. Inwestycje w górnictwie węgla kamiennego   | 9  |
| Tabela 11. Nakłady inwestycyjne i źródła finansowania   | 10 |
| Wykres 10. Nakłady inwestycyjne w poszczególnych miesiącach   | 10 |
| Wykres 11. Struktura źródeł finansowania inwestycji   | 10 |
| CZĘŚĆ IV. Wskaźniki techniczne w górnictwie węgla kamiennego  | 11 |
| Podstawowe pojęcia i definicje  | 12 |
| Podstawowe pojęcia i definicje-cd.  | 13 |
| Tabela 12. Wydobycie urobku węglowego i węgla handlowego  | 14 |
| Tabela 13. Podstawowe dane o wydobyciu systemem ścianowym   | 14 |
| Tabela 14. Roboty przygotowawcze w górnictwie węgla kamiennego  | 14 |
| Wykres 12. Wydobycie urobku węglowego, węgla handlowego i wskaźnik wydobycia węgla handlowego ogółem  | 15 |
| Wykres 13. Średnie dzienne wydobycie oraz średnie dzienne wydobycie z 1 ściany  | 15 |
| Wykres 14. Zmianowość ścian z produkcją   | 15 |
| Wykres 15. Średnia dzienna długość frontu eksploatacyjnego oraz średnia dzienna liczba ścian  | 16 |
| Wykres 16. Długość robót przygotowawczych oraz wskaźnik natężenia robót przygotowawczych  | 16 |
| Wykres 17. Wskaźnik nakładowości na roboty przygotowawcze oraz wskaźnik natężenia robót przygotowawczych  | 16 |
| CZĘŚĆ V. Informacja o kosztach bieżącej produkcji, wpływach i dostawach oraz wyniku bieżącej produkcji w górnictwie węgla kamiennego                          | 17 |
| Tabela 15. Koszty bieżącej produkcji, wpływy - wartość wyprodukowanego węgla i wynik na bieżącej produkcji  | 18 |
| Tabela 16. Wskaźniki i indeksy bieżącej produkcji   | 18 |
| Wykres 18. Koszty bieżącej produkcji, wartość wyprodukowanego węgla oraz wynik na bieżącej produkcji  | 18 |

## **CZĘŚĆ I. PRZYCHODY, KOSZTY ORAZ WYNIKI TECHNICZNO- EKONOMICZNE W GÓRNICTWIE WĘGLA KAMIENNEGO**

Obejmuje następujące jednostki:

Polska Grupa Górnicza S.A.  
Jastrzębska Spółka Węglowa S.A.  
LW Bogdanka S.A.  
Tauron Wydobycie S.A.  
Spółka Restrukturyzacji Kopalń S.A.  
Węglokoks Kraj S.A.  
PG Silesia Sp. z o.o.  
Eko-Plus Sp. z o.o.

Tabela. 1. Przychody, koszty i wyniki finansowe

| Lp.       | Wyszczególnienie  | Narastająco od             |
|-----------|---|----------------------------|
|           |   | początku roku<br>[tys. zł] |
| 0         | 1   | 2                          |
| <b>1.</b> | <b>Przychody razem</b>                                      | <b>28 656 201,1</b>        |
| 1.1       | przychody ze sprzedaży i zrównane z nimi                    | 27 177 646,1               |
|           | w tym przychody ze sprzedaży węgla                          | 19 410 561,8               |
| 1.2       | z tego pozostałe przychody operacyjne                       | 1 242 930,2                |
| 1.3       | przychody finansowe   | 235 624,8                  |
| <b>2.</b> | <b>Koszty razem</b>   | <b>23 723 479,3</b>        |
| 2.1       | koszty działalności operacyjnej                             | 22 227 185,5               |
|           | w tym koszty sprzedanego węgla                              | 14 352 742,9               |
| 2.2       | z tego pozostałe koszty operacyjne                          | 1 062 197,4                |
| 2.3       | koszty finansowe  | 434 096,4                  |
| <b>3.</b> | <b>Wynik z działalności operacyjnej</b>                     | <b>5 131 193,4</b>         |
|           | w tym wynik ze sprzedaży węgla                              | 5 057 818,9                |
| <b>5.</b> | <b>Wynik finansowy brutto</b>                               | <b>4 932 721,8</b>         |
| <b>6.</b> | <b>Obowiązkowe zminiejszenia zysku (zwiększenia straty)</b> | <b>848 836,8</b>           |
| <b>7.</b> | <b>Wynik finansowy netto</b>                                | <b>4 083 885,0</b>         |

Tabela. 2. Aktywa obrotowe i trwałe

| Lp.       | Wyszczególnienie                           | Stan na koniec      |
|-----------|--|---------------------|
|           |  | okresu<br>[tys. zł] |
| 0         | 1  | 2                   |
| <b>1.</b> | <b>Aktywa obrotowe</b>                     | <b>13 857 308,9</b> |
| 1.1       | zapasy ogółem                              | 2 082 022,1         |
|           | w tym zapasy węgla                         | 1 371 322,3         |
| 1.2       | z tego należności krótkoterminowe          | 4 104 545,4         |
| 1.3       | inwestycje krótkoterminowe                 | 6 978 685,8         |
| 1.4       | krótkoterminowe rozliczenia międzyokresowe | 692 055,6           |
| <b>2.</b> | <b>Aktywa trwałe</b>                       | <b>32 400 228,0</b> |
|           | rzeczowe aktywa trwałe                     | 23 354 362,6        |
|           | w tym należności długoterminowe            | 9 400,4             |
|           | inwestycje długoterminowe                  | 8 164 960,3         |

Tabela. 3. Wartość księgową netto i zbywanie rzeczowych środków trwałych

| Lp.       | Wyszczególnienie  | Wartość księgową netto |                     | Zbycie środków trwałych |                 |
|-----------|---|------------------------|---------------------|-------------------------|-----------------|
|           |   | stan na początek       | stan na koniec      | wartość księgową        | cena zbytu      |
|           |   | okresu                 | okresu              | netto                   |                 |
| [tys. zł] |   |                        |                     |                         |                 |
| 0         | 1   | 2                      | 3                   | 4                       | 5               |
| <b>1.</b> | <b>Ogółem środki trwałe</b>   | <b>17 073 095,6</b>    | <b>18 188 463,7</b> | <b>73 101,0</b>         | <b>19 372,2</b> |
| 1.1       | budynki i lokale oraz obiekty inżynierii lądowej i wodnej (grupy 1 - 2) | 11 314 000,2           | 11 858 249,7        | 52 047,6                | 5 472,5         |
|           | w tym podziemne wyrobiska górnicze                                      | 7 700 035,2            | 8 193 415,2         | 45 675,3                | 0,0             |
|           | w tym mieszkania zakładowe  | 182 262,5              | 179 588,9           | 1 258,7                 | 4 294,7         |
| 1.2       | maszyny i urządzenia techniczne (grupy 3 - 6)                           | 4 783 765,7            | 5 290 346,7         | 8 709,3                 | 9 999,4         |

Tabela. 4. Wybrane wskaźniki

| Lp.       | Wyszczególnienie                         | Opis  | Wartość          |
|-----------|--|---|------------------|
|           |  |   | w okresie        |
| 0         | 1  | 2   | 3                |
| <b>1.</b> | <b>EBITDA [tys. zł]</b>                  | wynik z działalności operacyjnej + amortyzacja                                    | <b>6 648 702</b> |
| <b>2.</b> | <b>Marża sprzedaży [%]</b>               | wynik ze sprzedaży X 100<br>przychody ze sprzedaży                                | <b>21,3</b>      |
| <b>3.</b> | <b>Marża EBIT [%]</b>                    | wynik z działalności operacyjnej X 100<br>przychody ze sprzedaży                  | <b>22,1</b>      |
| <b>4.</b> | <b>Marża EBITDA [%]</b>                  | EBITDA X 100<br>przychody ze sprzedaży  | <b>28,6</b>      |
| <b>5.</b> | <b>Rentowność netto sprzedaży [%]</b>    | wynik finansowy netto X 100<br>przychody ze sprzedaży                             | <b>17,6</b>      |
| <b>6.</b> | <b>Rentowność majątku ogółem ROA [%]</b> | wynik finansowy netto X 100<br>średni stan aktywów ogółem                         | <b>9,2</b>       |
| <b>7.</b> | <b>Wskaźnik ogólnego zadłużenia</b>      | zobowiązania ogółem<br>pasywa ogółem  | <b>0,3</b>       |
| <b>8.</b> | <b>Wskaźnik płynności szybkiej</b>       | aktywa obrotowe - zapasy<br>- kr.rozł. międzyokr.<br>zobowiązania krótkoterminowe | <b>0,96</b>      |

Tabela. 5. Podstawowe wyniki techniczne

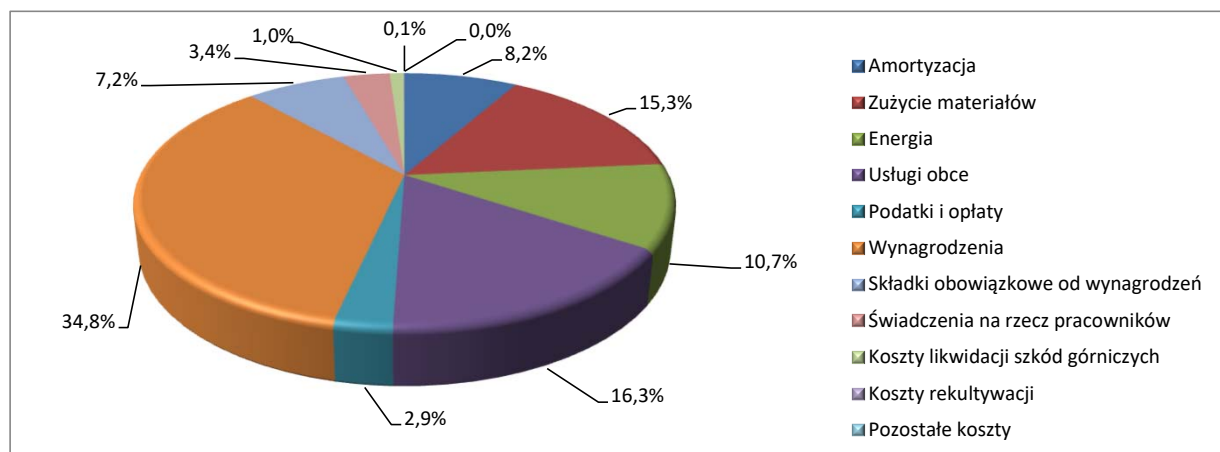
| Lp.       | Wyszczególnienie   | I-VI            |
|-----------|--|-----------------|
|           |  | 2023 r.         |
| 0         | 1  | 2               |
| <b>1.</b> | <b>Liczba kopalń na koniec okresu *)</b>                                   | <b>17</b>       |
| <b>2.</b> | <b>Wydobycie ogółem [tys. ton]</b>   | <b>23 241,1</b> |
| <b>3.</b> | <b>Wydobycie węgla energetycznego [tys. ton]</b>                           | <b>17 392,4</b> |
| <b>4.</b> | <b>Wydobycie węgla koksowego [tys. ton]</b>                                | <b>5 848,7</b>  |
| <b>5.</b> | <b>Zapasy węgla ogółem na koniec okresu [tys. ton]</b>                     | <b>3 268,2</b>  |
| <b>6.</b> | <b>Przeciętne zatrudnienie w kopalni zasadniczej w okresie [tys. os.]</b>  | <b>71,3</b>     |
| <b>7.</b> | <b>Przeciętne zatrudnienie w kopalni zasadniczej pod ziemią [tys. os.]</b> | <b>57,4</b>     |
| <b>8.</b> | <b>Wydajność w okresie [t/prac./okres]</b>                                 | <b>326</b>      |

\*) w poz. 1. uwzględniono ZG Siltech Sp. z o.o.

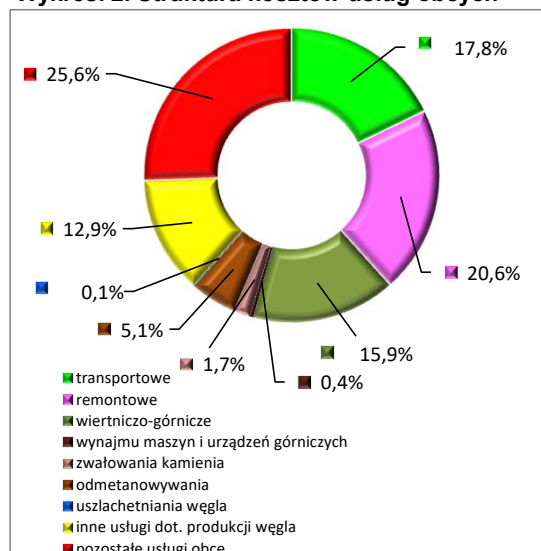
Tabela. 6. Koszty działalności operacyjnej oraz koszty produkcji w układzie rodzajowym narastająco

| Lp. | Wyszczególnienie                   | Koszty rodzajowe    | Nakłady rozliczone na działalność produkcyjną |                     |
|-----|------------------------------------|---------------------|---|---------------------|
|     |                                    |                     | [ tys. zł ]                                   |                     |
| 0   | 1                                  | 2                   | 3   | 4                   |
| 1.  | Amortyzacja                        | 1 517 508,9         | 1 481 336,9                                   | 1 330 454,0         |
| 2.  | Zużycie materiałów                 | 2 815 178,8         | 2 599 721,1                                   | 2 027 897,9         |
| 3.  | Energia                            | 1 979 333,0         | 1 972 034,4                                   | 1 575 694,6         |
| 4.  | Usługi obce                        | 3 000 012,0         | 2 989 002,2                                   | 2 395 294,1         |
| 5.  | Podatki i opłaty                   | 542 577,8           | 445 431,5                                     | 338 567,5           |
| 6.  | Wynagrodzenia                      | 6 413 909,8         | 6 396 348,7                                   | 5 440 010,1         |
| 7.  | Składki obowiązkowe od wynagrodzeń | 1 332 269,3         | 1 327 887,0                                   | 1 132 111,4         |
| 8.  | Świadczenia na rzecz pracowników   | 620 611,0           | 605 009,5                                     | 561 299,0           |
| 9.  | Koszty likwidacji szkód górniczych | 185 311,1           | 218 891,5                                     | 197 133,0           |
| 10. | Koszty rekultywacji                | 9 499,3             | 9 499,3                                       | 7,0                 |
| 11. | Pozostałe koszty                   | 1 451,5             | -15 149,9                                     | -36 488,0           |
| 12. | <b>RAZEM KOSZTY RODZAJOWE</b>      | <b>18 417 662,5</b> | <b>18 030 012,2</b>                           | <b>14 961 980,6</b> |

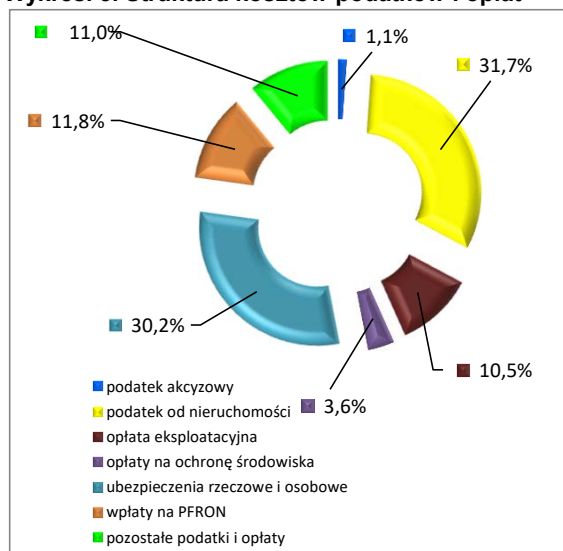
Wykres. 1. Struktura kosztów rodzajowych



Wykres. 2. Struktura kosztów usług obcych



Wykres. 3. Struktura kosztów podatków i opłat



**CZĘŚĆ II. PŁATNOŚCI PUBLICZNO- I CYWILNOPRAWNE  
REALIZOWANE PRZEZ GÓRNICTWO WĘGLA KAMIENNEGO ORAZ  
STRUKTURA ZOBOWIĄZAŃ I NALEŻNOŚCI GÓRNICTWA WĘGLA  
KAMIENNEGO**

Obejmuje następujące jednostki:

Polska Grupa Górnicza S.A.  
Jastrzębska Spółka Węglowa S.A.  
LW Bogdanka S.A.  
Tauron Wydobycie S.A.  
Spółka Restrukturyzacji Kopalń S.A.  
Węglokoks Kraj S.A.  
PG Silesia Sp. z o.o.  
Eko-Plus Sp. z o.o.

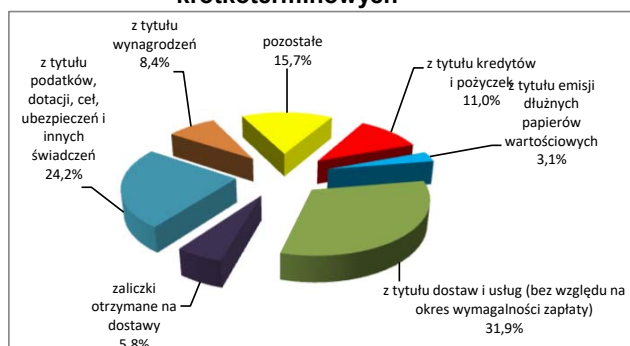
Tabela. 7. Zobowiązania, rezerwy na zobowiązania i rozliczenia międzyokresowe

| Lp.       | Wyszczególnienie  | Zobowiązania główne |                  | Ogółem              |
|-----------|---|---------------------|------------------|---------------------|
|           |   | [tys. zł]           |                  |                     |
| 0         | 1   | 2                   | 3                | 4                   |
| <b>1.</b> | <b>Zobowiązania długo- i krótkoterminowe</b>                        | <b>13 582 117,4</b> | <b>580 176,9</b> | <b>14 162 294,3</b> |
| 1.1       | <b>zobowiązania długoterminowe</b>                                  | <b>2 463 879,8</b>  | <b>118 479,0</b> | <b>2 582 358,8</b>  |
|           | w tym z tytułu kredytów i pożyczek                                  | 1 494 927,0         | 118 479,0        | 1 613 406,0         |
|           | w tym z tytułu emisji dłużnych papierów wartościowych               | 0,0                 | 0,0              | 0,0                 |
| 1.2       | <b>zobowiązania krótkoterminowe</b>                                 | <b>11 118 237,6</b> | <b>461 697,9</b> | <b>11 579 935,5</b> |
|           | z tytułu kredytów i pożyczek  | 1 167 162,0         | 107 778,0        | 1 274 940,0         |
|           | z tego z tytułu emisji dłużnych papierów wartościowych              | 318 861,0           | 40 130,0         | 358 991,0           |
|           | z tytułu dostaw i usług (bez względu na okres wymagalności zapłaty) | 3 546 713,8         | 144 936,2        | 3 691 650,0         |
|           | zaliczki otrzymane na dostawy                                       | 666 468,2           | 0,0              | 666 468,2           |
|           | z tytułu podatków, dotacji, ceł, ubezpieczeń i innych świadczeń     | 2 659 309,6         | 140 270,0        | 2 799 579,6         |
|           | z tytułu wynagrodzeń  | 975 147,1           | 0,0              | 975 147,1           |
|           | pozostałe   | 1 784 575,9         | 28 583,7         | 1 813 159,6         |
| <b>2.</b> | <b>Rezerwy na zobowiązania</b>                                      |                     |                  | <b>8 835 717,0</b>  |
|           | rezerwa z tytułu odroczonego podatku dochodowego                    |                     |                  | 344 602,0           |
|           | z tego rezerwa na świadczenia emerytalne i podobne                  |                     |                  | 3 316 098,4         |
|           | pozostałe rezerwy   |                     |                  | 5 175 016,6         |
| <b>3.</b> | <b>Rozliczenia międzyokresowe</b>                                   |                     |                  | <b>1 004 899,6</b>  |

Tabela. 8. Należności długo- i krótkoterminowe

| Lp.       | Wyszczególnienie   | Ogółem             |  |
|-----------|--|--------------------|--|
|           |  | [tys. zł]          |  |
| 0         | 1  | 2                  |  |
| <b>1.</b> | <b>Należności długo- i krótkoterminowe</b>                                   | <b>4 113 946,1</b> |  |
| 1.1       | <b>należności długoterminowe</b>   | <b>9 400,7</b>     |  |
|           | od jednostek powiązanych   | <b>8 914,5</b>     |  |
|           | od pozostałych jednostek   | <b>486,2</b>       |  |
| 1.2       | <b>należności krótkoterminowe</b>  | <b>4 104 545,4</b> |  |
|           | z tego dostawy i usługi  | 3 559 897,7        |  |
|           | podatki, dotacje, cła, ubezpieczenia społeczne i zdrowotne, inne świadczenia | 349 102,2          |  |
|           | pozostałe należności   | 195 443,5          |  |
|           | należności dochodzone na drodze sądowej                                      | 102,0              |  |

Wykres. 4. Struktura zobowiązań krótkoterminowych



Wykres. 5. Struktura należności krótkoterminowych

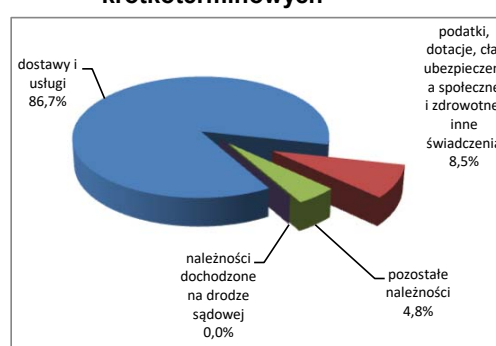
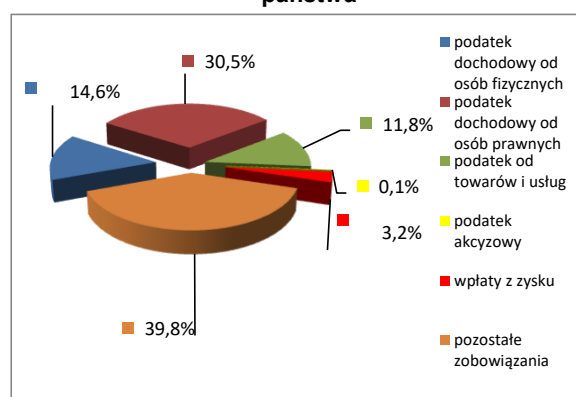




Tabela. 9. Zobowiązania publiczno- i cywilnoprawne

| Lp.        | Wyszczególnienie  | Zobowiązania główne | Odsetki          | Ogółem              |
|------------|---|---------------------|------------------|---------------------|
|            |   | [tys. zł]           |                  |                     |
| 0          | 1   | 2                   | 3                | 4                   |
| <b>1.</b>  | <b>Zobowiązania wobec budżetu państwa</b>   | <b>931 122,8</b>    | <b>90,0</b>      | <b>931 212,8</b>    |
| 1.1        | podatek dochodowy od osób fizycznych  | 135 617,7           | 0,0              | 135 617,7           |
| 1.2        | podatek dochodowy od osób prawnych  | 284 163,0           | 0,0              | 284 163,0           |
| 1.3        | z tego: podatek od towarów i usług  | 110 086,9           | 0,0              | 110 086,9           |
| 1.4        | z tego: podatek akcyzowy  | 987,2               | 0,0              | 987,2               |
| 1.5        | wpłaty z zysku  | 29 843,0            | 0,0              | 29 843,0            |
| 1.6        | pozostałe zobowiązania  | 370 425,0           | 90,0             | 370 515,0           |
| <b>2.</b>  | <b>Zobowiązania wobec ZUS, FP, FGŚP, FEP</b>  | <b>1 490 104,9</b>  | <b>140 180,0</b> | <b>1 630 284,9</b>  |
| 2.1        | składki na ubezpieczenia społeczne i zdrowotne  | 1 414 521,1         | 134 670,0        | 1 549 191,1         |
| 2.2        | z tego: Fundusz Pracy   | 69 954,1            | 5 091,0          | 75 045,1            |
| 2.3        | z tego: Fundusz Gwarantowanych Świadczeń Pracowniczych  | 2 882,2             | 212,0            | 3 094,2             |
| 2.4        | Fundusz Emerytur Pomostowych  | 2 747,5             | 207,0            | 2 954,5             |
| <b>3.</b>  | <b>Zobowiązania z tytułu należnych wpłat na PFRON</b>   | <b>11 386,1</b>     | <b>0,0</b>       | <b>11 386,1</b>     |
| <b>4.</b>  | <b>Zobowiązania z tytułu opłaty eksploatacyjnej dotyczące NFOŚiGW</b>   | <b>21 203,0</b>     | <b>0,0</b>       | <b>21 203,0</b>     |
| <b>5.</b>  | <b>Zobowiązania z tytułu opłat za korzystanie ze środowiska oraz administracyjnych kar pieniężnych za przekroczenie lub naruszenie warunków korzystania ze środowiska</b> | <b>3 669,1</b>      | <b>0,0</b>       | <b>3 669,1</b>      |
| <b>6.</b>  | <b>Zobowiązania wobec gmin</b>  | <b>111 171,3</b>    | <b>0,0</b>       | <b>111 171,3</b>    |
| 6.1        | z tego: podatki   | 80 296,8            | 0,0              | 80 296,8            |
| 6.2        | z tego: opłata eksploatacyjna   | 30 678,5            | 0,0              | 30 678,5            |
| 6.3        | z tego: pozostałe zobowiązania  | 196,0               | 0,0              | 196,0               |
| <b>7.</b>  | <b>Zobowiązania z tytułu dostaw i usług</b>   | <b>3 546 713,8</b>  | <b>144 936,2</b> | <b>3 691 650,0</b>  |
| <b>8.</b>  | <b>Kredyty ogółem</b>   | <b>174 816,0</b>    | <b>75,0</b>      | <b>174 891,0</b>    |
| <b>9.</b>  | <b>Pozostałe zobowiązania</b>   | <b>7 291 930,4</b>  | <b>294 895,7</b> | <b>7 586 826,1</b>  |
| <b>10.</b> | <b>OGÓŁEM ZOBOWIĄZANIA w tym:</b>   | <b>13 582 117,4</b> | <b>580 176,9</b> | <b>14 162 294,3</b> |
| <b>10A</b> | <b>ZOBOWIĄZANIA PUBLICZNOPRAWNE</b>   | <b>2 752 123,3</b>  | <b>140 270,0</b> | <b>2 892 393,3</b>  |
|            | <b>ZOBOWIĄZANIA CYWILNOPRAWNE</b>   | <b>10 829 994,1</b> | <b>439 906,9</b> | <b>11 269 901,0</b> |
| <b>10B</b> | <b>ZOBOWIĄZANIA WYMAGALNE</b>   | <b>30 823,0</b>     | <b>7 358,0</b>   | <b>38 181,0</b>     |
|            | <b>ZOBOWIĄZANIA NIETYMAGALNE</b>  | <b>13 551 294,4</b> | <b>572 818,9</b> | <b>14 124 113,3</b> |

Wykres. 6. Struktura zobowiązań wobec budżetu państwa



Wykres. 7. Struktura zobowiązań wobec ZUS, FP, FGŚP, FEP

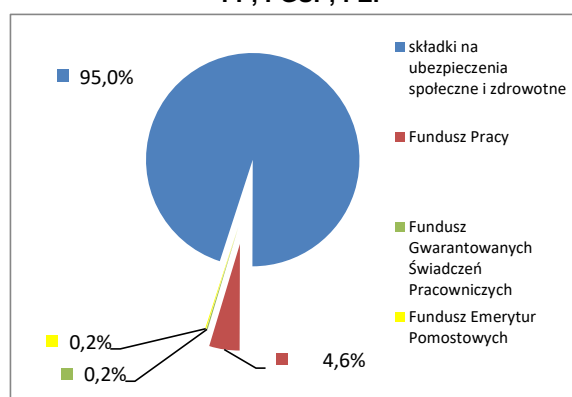
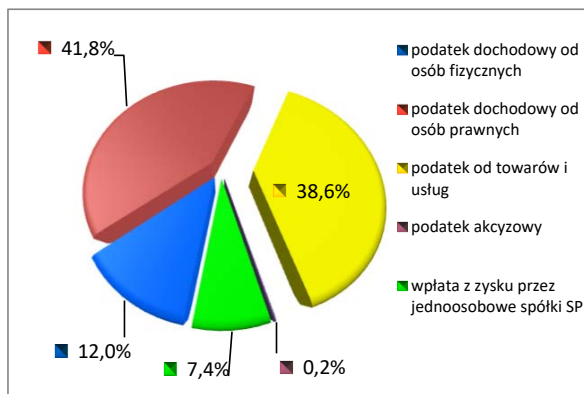


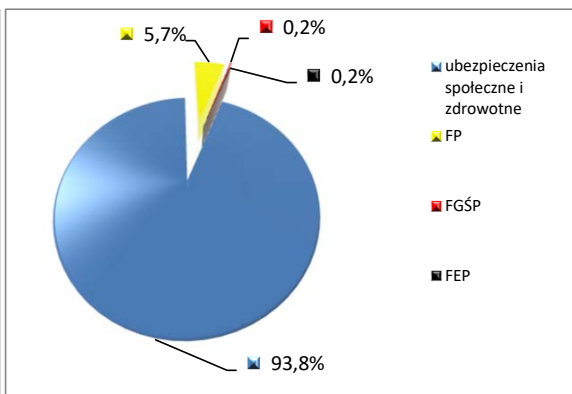
Tabela. 10. Realizowane płatności publiczno- i cywilnoprawne

| Lp.  | Wyszczególnienie                            | Miesiąc             |                    | Narastająco od początku roku |                    |
|--|---|---------------------|--------------------|------------------------------|--------------------|
|  |   | Zrealizowane wplaty | Stopień realizacji | Zrealizowane wplaty          | Stopień realizacji |
|  |   | [tys. zł]           | [%]                | [tys. zł]                    | [%]                |
| 0  | 1   | 2                   | 3                  | 4                            | 5                  |
| <b>I. Wydatki związane z pokryciem bieżących zobowiązań publicznoprawnych ogółem, z tego:</b>                          |   | <b>2 249 072,5</b>  | <b>99,77</b>       | <b>7 192 291,4</b>           | <b>99,86</b>       |
| <b>1. Składki wobec ZUS, FP, FGŚP, FEP ogółem</b>  |   | <b>331 785,4</b>    | <b>98,46</b>       | <b>2 398 888,8</b>           | <b>99,50</b>       |
| 1.1  | ubezpieczenia społeczne i zdrowotne         | 311 498,8           | 98,46              | 2 250 621,2                  | 99,52              |
| 1.2  | z tego FP                                   | 18 810,0            | 98,47              | 137 587,6                    | 99,23              |
| 1.3  | z tego FGŚP                                 | 766,5               | 98,48              | 5 617,1                      | 99,23              |
| 1.4  | FEP   | 710,1               | 98,07              | 5 062,9                      | 99,03              |
| <b>2. Wpłaty wobec budżetu państwa ogółem</b>  |   | <b>1 881 391,9</b>  | <b>100,00</b>      | <b>4 435 528,7</b>           | <b>100,00</b>      |
| 2.1  | podatek dochodowy od osób fizycznych        | 66 328,1            | 100,00             | 530 693,5                    | 100,00             |
| 2.2  | podatek dochodowy od osób prawnych          | 1 618 497,4         | 100,00             | 1 855 807,6                  | 100,00             |
| 2.3  | z tego podatek od towarów i usług           | 195 528,8           | 100,00             | 1 712 892,7                  | 100,00             |
| 2.4  | z tego podatek akcyzowy                     | 1 037,6             | 99,81              | 7 463,9                      | 100,01             |
| 2.5  | wpłata z zysku przez jednoosobowe spółki SP | 0,0                 | -                  | 328 671,0                    | -                  |
| <b>3. Wpłaty na PFRON</b>  |   | <b>10 733,7</b>     | <b>100,00</b>      | <b>63 114,4</b>              | <b>100,00</b>      |
| <b>4. Opłaty i kary ekologiczne na rzecz Narodowego i wojewódzkich funduszy ochrony środowiska i gospodarki wodnej</b> |   | <b>1 401,9</b>      | <b>100,00</b>      | <b>64 301,2</b>              | <b>100,00</b>      |
| <b>5. Podatki, opłaty i kary na rzecz gmin</b>   |   | <b>21 345,6</b>     | <b>100,20</b>      | <b>211 322,0</b>             | <b>101,02</b>      |
| <b>6. Pozostałe zobowiązania</b>   |   | <b>2 414,0</b>      | <b>100,00</b>      | <b>19 136,3</b>              | <b>100,00</b>      |
| <b>II. Wydatki związane z pokryciem zobowiązań cywilnoprawnych ogółem</b>  |   | <b>3 598 526,0</b>  | <b>99,13</b>       | <b>19 579 495,8</b>          | <b>99,51</b>       |
| 1.   | dostawy i usługi                            | 2 698 836,8         | 98,85              | 14 568 640,3                 | 99,51              |
| 2.   | w tym kredyty i pożyczki                    | 369 018,7           | 100,00             | 591 959,4                    | 100,00             |

Wykres. 8. Struktura płatności wobec budżetu państwa



Wykres. 9. Struktura płatności wobec ZUS, FP, FGŚP, FEP



## **CZĘŚĆ III. INWESTYCJE W GÓRNICTWIE WĘGLA KAMIENNEGO**

Obejmuje następujące jednostki:

Polska Grupa Górnicza S.A.  
Jastrzębska Spółka Węglowa S.A.  
LW Bogdanka S.A.  
Tauron Wydobycie S.A.  
Węgllokoks Kraj S.A.  
PG Silesia Sp. z o.o.  
Eko - Plus Sp. z o.o.

Tabela 11. Nakłady inwestycyjne i źródła finansowania

| Lp.  | Wyszczególnienie                         | Narastająco od początku roku |                    |
|--|--|------------------------------|--------------------|
|  |  | [tys. zł]                    |                    |
| 0  | 1  | 2                            | 3                  |
| 1. BUDOWNICTWO INWESTYCYJNE                  | 1.1 wyrobiska górnicze                   |                              | 736 928,0          |
|  | 1.2 zakłady przeróbki mechanicznej węgla |                              | 62 669,8           |
|  | 1.3 ochrona środowiska                   |                              | 21 279,6           |
|  | 1.4 pozostałe inwestycje                 |                              | 239 991,5          |
| 2. ZAKUPY GOTOWYCH DÓBR INWESTYCYJNYCH       | 2.1 obudowy zmechanizowane               |                              | 335 550,9          |
|  | 2.2 maszyny urabiające                   |                              | 240 581,6          |
|  | 2.3 urządzenia transportowe              |                              | 296 031,4          |
|  | 2.4 pozostałe inwestycje                 |                              | 210 398,9          |
| 3. ŹRÓDŁA FINANSOWANIA INWESTYCJI            | 3.1 środki własne                        |                              | 1 995 011,2        |
|  | 3.2 kredyty i pożyczki                   |                              | 0,0                |
|  | 3.4 leasing finansowy                    |                              | 148 320,0          |
|  | 3.5 pozostałe                            |                              | 100,5              |
|  |  |                              |                    |
| <b>NAKŁADY INWESTYCYJNE OGÓŁEM</b>           |  |                              | <b>2 143 431,7</b> |
| w tym:                                       |  |                              |                    |
| BUDOWNICTWO INWESTYCYJNE                     |  |                              | 1 060 868,9        |
| ZAKUPY GOTOWYCH DÓBR INWESTYCYJNYCH          |  |                              | 1 082 562,8        |
| <b>ŹRÓDŁA FINANSOWANIA INWESTYCJI OGÓŁEM</b> |  |                              | <b>2 143 431,7</b> |
| <b>NAKŁADY CAPEX</b>                         |  |                              | <b>4 312 946,6</b> |

## WSKAŹNIK NATEŻENIA INWESTYCJI

[zł/t]

ogółem

92,23

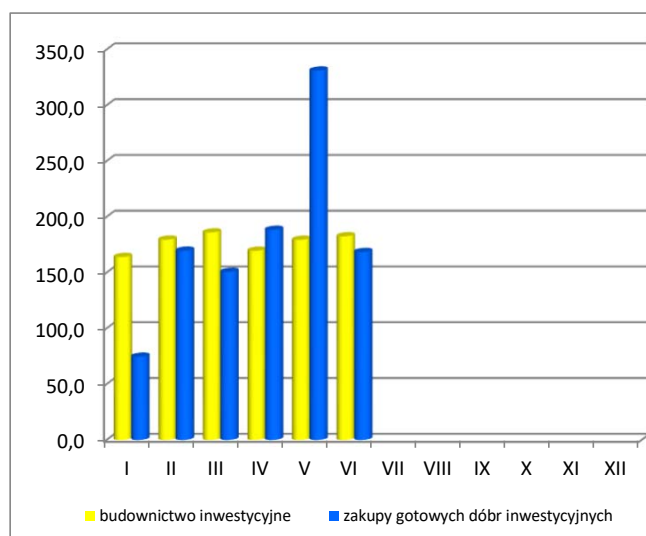
w wyrobiska górnicze

31,71

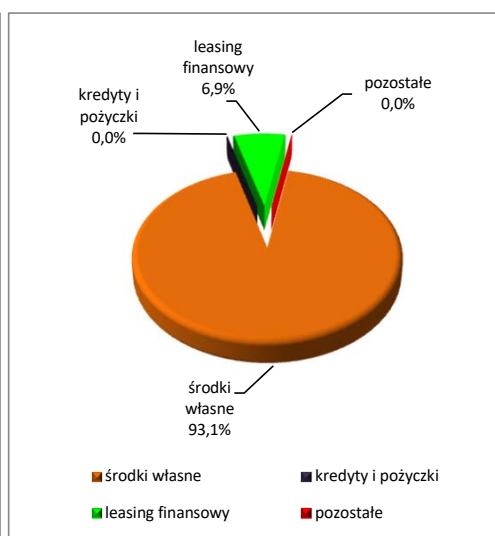
inwestycji maszynowych

46,58

Wykres 10. Nakłady inwestycyjne w poszczególnych miesiącach 2023 r. [mln zł]



Wykres 11. Struktura źródeł finansowania inwestycji w 2023 r.



## **CZĘŚĆ IV. WSKAŹNIKI TECHNICZNE W GÓRNICTWIE WĘGLA KAMIENNEGO**

Obejmuje następujące jednostki:

Polska Grupa Górnicza S.A.  
Jastrzębska Spółka Węglowa S.A.  
LW Bogdanka S.A.  
Tauron Wydobycie S.A.  
Węglokoks Kraj S.A.  
PG Silesia Sp. z o.o.  
Eko - Plus Sp. z o.o.

## Podstawowe pojęcia oraz definicje

**Węgiel handlowy** (nazywany również wydobyciem węgla handlowego netto lub wydobyciem handlowym netto) jest to uzysk węgla po dokonanych operacjach przeróbki urobku węglowego. Muły energetyczne stają się węglem handlowym z chwilą wysłania ich do odbiorcy zewnętrznego lub wewnętrznego.

**Eksplatacyjny węgiel handlowy** jest to całkowite wydobyte węgla handlowego, pomniejszone o inwestycyjny węgiel handlowy.

**Urobek węglowy** to węgiel handlowy powiększony o wielkość odpadów otrzymanych w procesie wzbogacania w zakładach przeróbki mechanicznej.

**Eksplatacyjny urobek węglowy** jest to całkowity urobek węglowy kopalni pomniejszony o urobek uzyskany z robót inwestycyjnych. Z uwagi na minimalną ilość odpadów pochodzących z urobku węglowego z robót inwestycyjnych, inwestycyjny węgiel handlowy przyjmuje się jako równy urobkowi węglowemu z robót inwestycyjnych.

**Dni pracy z wydobyciem** to każdy dzień, w którym kopalnia wydobywała węgiel za pomocą urządzeń wydobywczych, z równoczesnym prowadzeniem robót eksploatacyjnych w przodkach wybierkowych.

### Wyroby z podsadzką:

**a) płynną (hydrauliczną)** - występują, gdy likwidacja wybranej przestrzeni dokonywana jest przez zamulanie mieszaniną podsadzkową, składającą się z piasku, kamienia kruszonego, pyłów itp. oraz wody. Do tej grupy wyrobisk zalicza się także zabierki stanowiące osadniki wody podsadzkowej oraz zabierki likwidowane przez lokowanie w nich kamienia dołowego, z domulaniem podsadzką płynną;

**b) suchą** - występują, gdy w wybranej przestrzeni, celem niedopuszczenia do powstania zawału, dokonuje się lokowanie kamienia.

**Wyroby z zawałem** występują, gdy likwidacja wybranej przestrzeni powęglowej dokonywana jest przez rabowanie obudowy indywidualnej lub przesuwanie obudowy zmechanizowanej, wywołującej planowany zawał stropu lub ugięcie stropu i podsadzanie pustki druzgotem zawałowym. Stosowany jest również zawał stropu wymuszany dodatkowo poprzez strzelanie w stropie w przestrzeni zawałowej.

**Przodki do prowadzenia robót eksploatacyjnych** ze względu na stan przodka dzieli się na przodki czynne oraz przodki rezerwowe (obejmujące wyłącznie przodki wybierkowe):

**a) przodki czynne** – statystycznym przodkiem czynnym jest każdy przodek od momentu przepracowania pierwszej zmiany z produkcją i pozostaje czynnym do końca żywotności swoich zasobów węgla. Wyjątek stanowi przodek, który w poprzednim miesiącu był przodkiem czynnym, a w miesiącu sprawozdawczym nie przepracował ani jednej zmiany z produkcją. Przodek taki zalicza się do przodków rezerwowych, chociażby przepracował przodkodni z obłożeniem bez produkcji, np. przy robotach konserwacyjnych, wymianie urządzeń itp. Przodek czynny przestaje istnieć statystycznie z chwilą zakończenia ostatniej zmiany produkcyjnej;

**b) przodki rezerwowe** – statystycznym przodkiem rezerwowym jest każdy uzdatniony do podjęcia robót eksploatacyjnych nowy przodek wybierkowy w okresie między pierwszym dniem uzdatnienia, a pierwszym przodkodniem z produkcją. Przepracowane w tym okresie przodkodni z obłożeniem bez produkcji (np. przy robotach konserwacyjnych) zalicza się do przodkodni rezerwowych. Przez przodek uzdatniony należy rozumieć przodek, w którym zostały zainstalowane niezbędne maszyny i urządzenia, a ponadto spełnione zostały wszystkie inne wymogi warunkujące podjęcie robót eksploatacyjnych. Do przodków rezerwowych zalicza się również przodek, który w poprzednim okresie sprawozdawczym był przodkiem czynnym, a w miesiącu sprawozdawczym nie przepracował ani jednej zmiany produkcyjnej, chociażby przepracował przodkodni z obłożeniem bez produkcji (np. przy robotach konserwacyjnych, wymianie urządzeń itp.)

**Chodniki kamienne** to wszystkie drążone wyrobiska korytarzowe wykonywane w kamieniu. Należą tutaj przekopy, przecznice oraz pochylne i upadowe kamienne. Gruntowna przebudowa nieczynnych wyrobisk kamiennych (zaciśniętych, zawalonych), jak również jakiegokolwiek powiększenie ich przekroju, nie stwarza nowego wyrobiska i nie jest zaliczana do wyrobisk drążonych.

**Chodniki kamiennie – węglowe i węglowo – kamienne** są to wyrobiska korytarzowe nowe (poziome i nachylone), drążone w pokładach cienkich z przybierką skały płonnej stropu, spągu, względnie ociosów lub jednocześnie stropu i spągu, stropu i ociosów itp., względnie posiadające w czole przodka przerosty skały płonnej. Gruntowna przebudowa nieczynnych chodników kamiennie – węglowych (zaciśniętych, zawalonych), jak również jakiegokolwiek powiększenie ich przekroju, nie stwarza nowego wyrobiska i nie jest zaliczana do wyrobisk drążonych. Przyjmuje się, że do chodników kamiennie – węglowych i węglowo – kamiennych zalicza się wyrobiska drążone zasadniczo w węglu, w których regularnie w powierzchni przekroju poprzecznego czoła przodka występuje warstwa skały płonnej.

**Chodniki węglowe** są to wyrobiska nowe, drążone pełnym przekrojem w pokładzie węgla. Przejściowe i nieregularne występowanie skały płonnej nie zmienia „węglowego” charakteru wyrobiska. Gruntowna przebudowa chodników nieczynnych (zaciśniętych, zawalonych), jak również jakiegokolwiek powiększenie ich przekroju, nie stwarza nowego wyrobiska i nie jest zaliczana do wyrobisk drążonych. Chodniki w kolejnych warstwach grubych pokładów, drążone przez wybieranie stropu chodnika dolnej warstwy, nie są przybierkami, ani poszerzeniami chodników pierwszej warstwy, lecz nowymi chodnikami węglowymi, różniącymi się od innych chodników odmienną technologią wykonania. Zalicza się je do chodników nowowykonanych.

Tabela 12. Wydobycie urobku węglowego i węgla handlowego

| Lp. | Wyszczególnienie                             |             | 2023 r.    |            |            |            |
|-----|--|-------------|------------|------------|------------|------------|
|     |  |             | 1 kwartał  | 2 kwartały | 3 kwartały | 4 kwartały |
| 0   | 1  |             | 2          | 3          | 4          | 5          |
| 1.  | liczba dni kalendarzowych ogółem             | [dni]       | 90,0       | 181,0      |            |            |
| 2.  | powседневnych z wydobyciem                   | [dni]       | 64,0       | 125,0      |            |            |
| 3.  | pozostałych w wydobyciu                      | [dni]       | 5,1        | 10,4       |            |            |
| 4.  | urobku węglowego ogółem                      | [t]         | 18 726 587 | 36 177 983 |            |            |
| 5.  | z robót eksploatacyjnych                     | [t]         | 18 052 019 | 34 892 932 |            |            |
| 6.  | węgla handlowego ogółem                      | [t]         | 11 974 169 | 23 241 092 |            |            |
| 7.  | z robót eksploatacyjnych                     | [t]         | 11 686 961 | 22 656 220 |            |            |
| 8.  | Wydobycie węgla handlowego ze ścian ogółem   | [t]         | 10 525 899 | 20 482 478 |            |            |
| 9.  | normalnych                                   | [t]         | 10 312 344 | 20 100 736 |            |            |
| 10. | Wskaźnik wydobycia węgla handlowego ogółem * | [%]         | 64         | 64         |            |            |
| 11. | Średnie dzienne wydobycie węgla handlowego   | [t/d]       | 181 399    | 180 259    |            |            |
| 12. | Średnie dzienne wydobycie z 1 ściany         | [t/d/ścian] | 2 730      | 2 692      |            |            |

\* obliczany jako procentowy udział wydobycia węgla handlowego ogółem w urobku węglowym ogółem

Tabela 13. Podstawowe dane o wydobyciu systemem ścianowym

| Lp. | Wyszczególnienie  |     | 2023 r.    |            |            |            |
|-----|---|-----|------------|------------|------------|------------|
|     |   |     | 1 kwartał  | 2 kwartały | 3 kwartały | 4 kwartały |
| 0   | 1   |     | 2          | 3          | 4          | 5          |
| 1.  | Średnia dzienna liczba ścian czynnych z zawalem           |     | 64,2       | 65,0       |            |            |
| 2.  | z podsadzka   |     | 0,0        | 0,0        |            |            |
| 3.  | razem   |     | 64,2       | 65,0       |            |            |
| 4.  | Zmianowość ścian z produkcją z zawalem                    |     | 3,6        | 3,5        |            |            |
| 5.  | z podsadzka   |     | 0,0        | 1,0        |            |            |
| 6.  | razem   |     | 3,6        | 3,5        |            |            |
| 7.  | Średnia dzienna długość frontu eksploatacyjnego z zawalem | [m] | 13 432     | 13 439     |            |            |
| 8.  | z podsadzka   | [m] | 0          | 0          |            |            |
| 9.  | razem   | [m] | 13 432     | 13 439     |            |            |
| 10. | Wydobycie węgla handlowego ze ścian ogółem z zawalem      | [t] | 10 525 899 | 20 482 478 |            |            |
| 11. | z podsadzka   | [t] | 0          | 0          |            |            |
| 12. | razem   | [t] | 10 525 899 | 20 482 478 |            |            |
| 13. | Wydobycie węgla handlowego ze ścian normalnych z zawalem  | [t] | 10 312 344 | 20 100 736 |            |            |
| 14. | z podsadzka   | [t] | 0          | 0          |            |            |
| 15. | razem   | [t] | 10 312 344 | 20 100 736 |            |            |

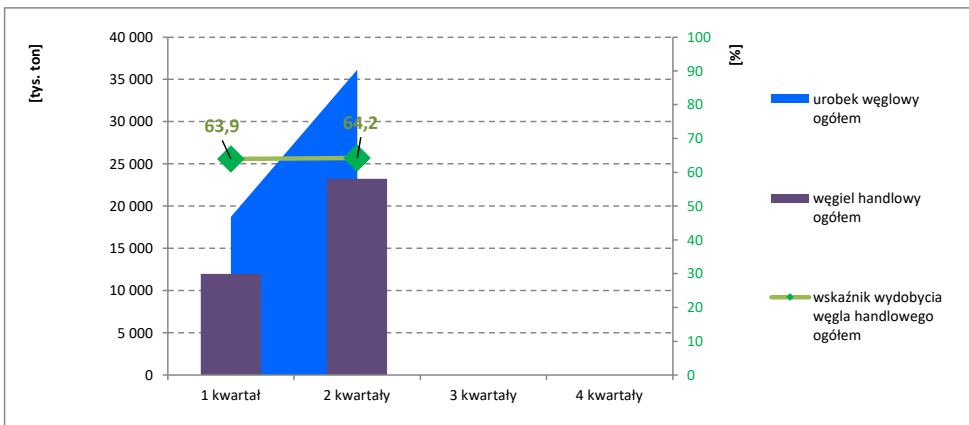
Tabela 14. Roboty przygotowawcze w górnictwie węgla kamiennego

| Lp. | Wyszczególnienie  |            | 2023 r.   |            |            |            |
|-----|---|------------|-----------|------------|------------|------------|
|     |   |            | 1 kwartał | 2 kwartały | 3 kwartały | 4 kwartały |
| 0   | 1   |            | 2         | 3          | 4          | 5          |
| 1.  | Popęd przodków chodnikowych z produkcją kamiennych                | [m]        | 4 858     | 8 984      |            |            |
| 2.  | kamienno-węglowych  | [m]        | 50 732    | 96 307     |            |            |
| 3.  | węglowych   | [m]        | 5 998     | 11 182     |            |            |
| 4.  | razem   | [m]        | 61 588    | 116 472    |            |            |
| 5.  | Wskaźnik natężenia robót przygotowawczych w chodnikach kamiennych | [m /1000t] | 0,41      | 0,39       |            |            |
| 6.  | kamienno-węglowych  | [m /1000t] | 4,24      | 4,14       |            |            |
| 7.  | węglowych   | [m /1000t] | 0,50      | 0,48       |            |            |
| 8.  | razem   | [m /1000t] | 5,14      | 5,01       |            |            |
| 9.  | Wskaźnik nakładowości na roboty przygotowawcze *                  | [zł/m]     | 5 208,0   | 5 732,7    |            |            |

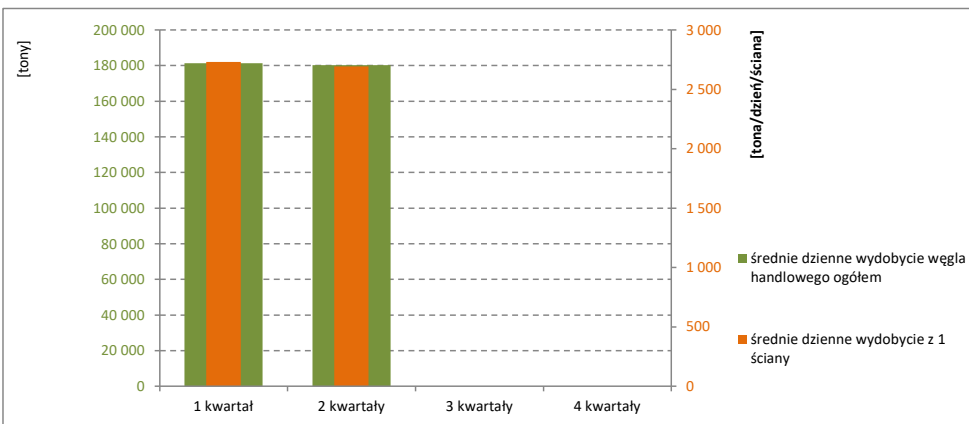
\* obliczany jako iloraz nakładów poniesionych na poziomie wyrobiska górnicze oraz ilość metrów robót przygotowawczych



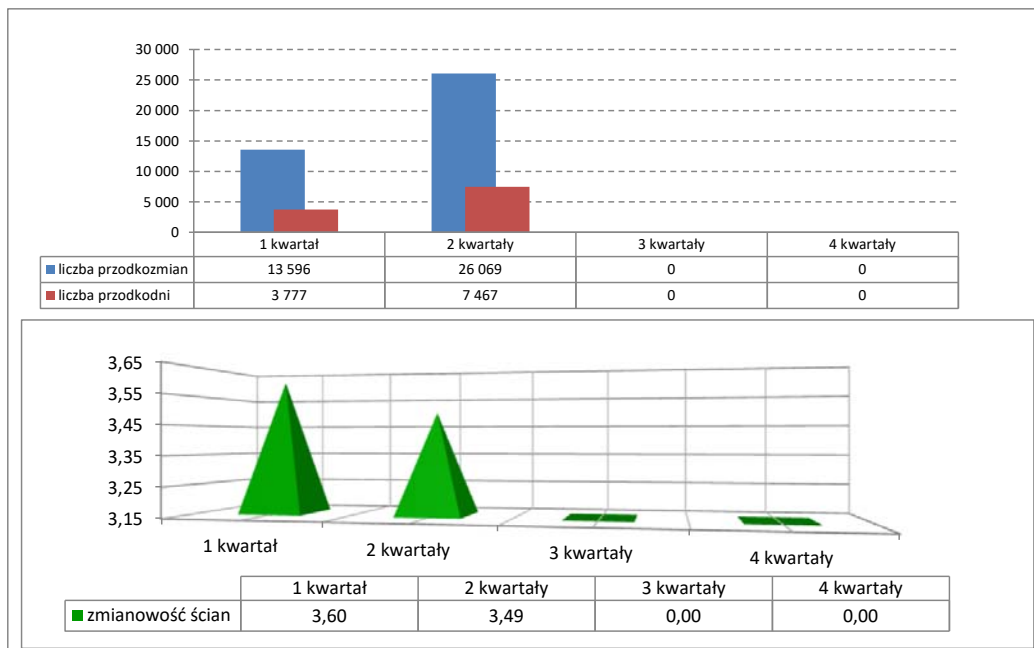
**Wykres 12. Wydobyte urobek węglowy, węgla handlowego i wskaźnik wydobywania węgla handlowego ogółem w 2023 r.**



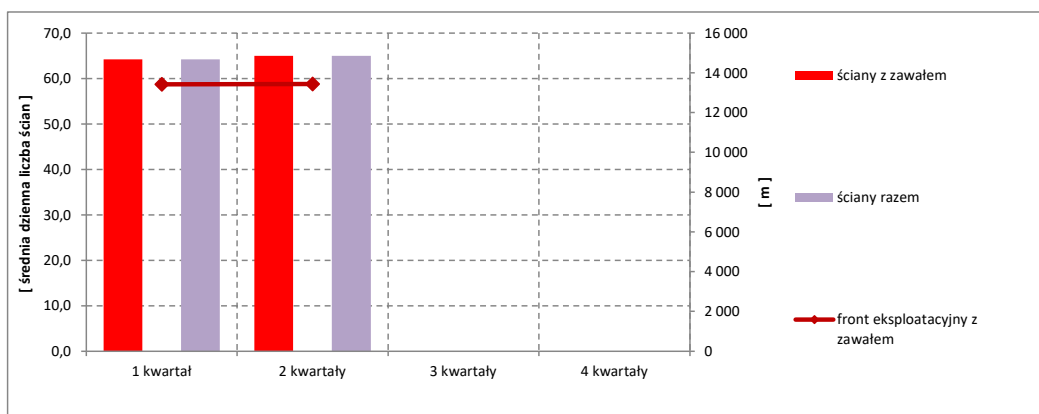
**Wykres 13. Średnie dzienne wydobywanie oraz średnie dzienne wydobywanie z 1 ściany w 2023 r.**



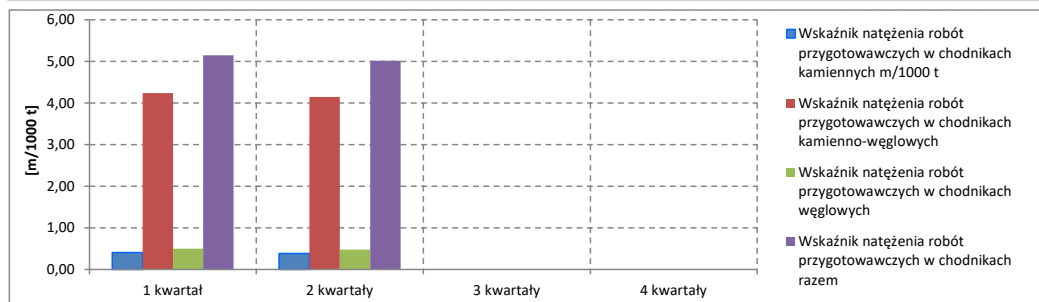
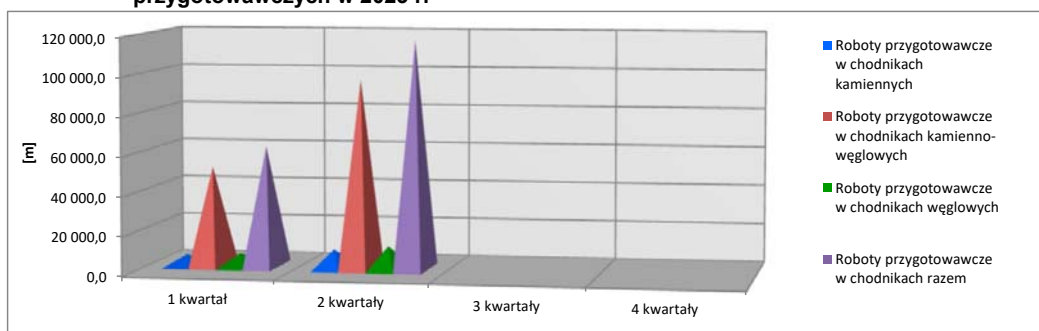
**Wykres 14. Zmianowość ścian z produkcją w 2023 r.**



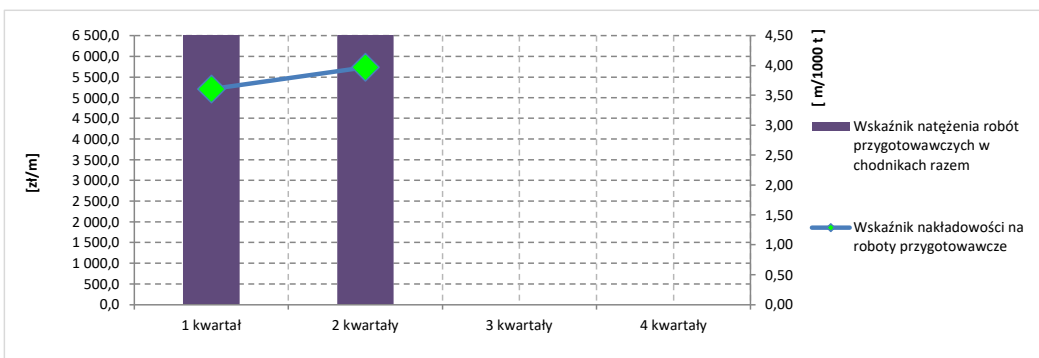
**Wykres 15. Średnia dzienna długość frontu eksploatacyjnego oraz średnia dzienna liczba ścian czynnych w 2023 r.**



**Wykres 16. Długość robót przygotowawczych oraz wskaźnik natężenia robót przygotowawczych w 2023 r.**



**Wykres 17. Wskaźnik nakładowości na roboty przygotowawcze oraz wskaźnik natężenia robót przygotowawczych w 2023 r.**



**CZĘŚĆ V. INFORMACJA O KOSZTACH BIEŻĄCEJ PRODUKCJI,  
WPŁYWACH I DOSTAWACH ORAZ WYNIKU BIEŻĄCEJ PRODUKCJI  
W GÓRNICTWIE WĘGLA KAMIENNEGO**

Obejmuje następujące jednostki:

Polska Grupa Górnicza S.A.  
Jastrzębska Spółka Węglowa S.A.  
LW Bogdanka S.A.  
Tauron Wydobycie S.A.  
Węglokoks Kraj S.A.  
PG Silesia Sp. z o.o.  
Eko - Plus Sp. z o.o.

Tabela 15. Koszty bieżącej produkcji, wpływy - wartość wyprodukowanego węgla i wynik na bieżącej produkcji

| Lp.  | Wyszczególnienie                                 |           | I kwartał       | II kwartał      | III kwartał | IV kwartał | Narastająco od początku roku |
|--|--|-----------|-----------------|-----------------|-------------|------------|------------------------------|
| 0  | 1  |           | 2               | 3               | 4           | 5          | 6                            |
| <b>1. Informacje ogólne</b>                      |  |           |                 |                 |             |            |                              |
| 1.1  | Wydobycie ogółem                                 | [tew]     | 9 766 612       | 9 214 637       |             |            | 18 981 249                   |
| 1.2  | Średnia wartość opałowa                          | [GJ/t]    | 23,900          | 23,965          |             |            | 23,931                       |
| 1.3  | Przeciętne zatrudnienie ogółem                   | [osoby]   | 69 183          | 69 286          |             |            | 69 234                       |
| 1.4  | Wydajność  | [tew/os.] | 141             | 133             |             |            | 274                          |
| <b>2. Koszty bieżącej produkcji węgla</b>        |  |           |                 |                 |             |            |                              |
|  |  | [zł/tew]  | <b>789,52</b>   | <b>941,65</b>   |             |            | <b>863,37</b>                |
| 2.1  | koszty pracy                                     | [zł/tew]  | 351,63          | 467,29          |             |            | 407,78                       |
| 2.2  | koszty materiałów                                | [zł/tew]  | 128,51          | 137,92          |             |            | 133,08                       |
| 2.3  | koszty bezpośredniej amortyzacji                 | [zł/tew]  | 69,56           | 77,03           |             |            | 73,19                        |
| 2.4  | z tego, koszty obsługi kapitału                  | [zł/tew]  | 3,63            | 4,01            |             |            | 3,81                         |
| 2.5  | z tego, koszty transportu do punktu dostawy      | [zł/tew]  | 0,00            | 0,00            |             |            | 0,00                         |
| 2.6  | koszty ogólne przedsiębiorstwa górniczego        | [zł/tew]  | 10,83           | 14,55           |             |            | 12,63                        |
| 2.7  | inne koszty                                      | [zł/tew]  | 230,37          | 245,81          |             |            | 237,86                       |
| 2.8  | korekty o koszty niezwiązane z bieżącą produkcją | [zł/tew]  | 5,01            | 4,95            |             |            | 4,98                         |
| <b>3. Wpływy - wartość wyprodukowanego węgla</b> |  |           |                 |                 |             |            |                              |
|  |  | [zł/tew]  | <b>1 117,24</b> | <b>1 030,95</b> |             |            | <b>1 075,35</b>              |
| 3.1  | przychody za sprzedany węgiel                    | [zł/tew]  | 1 079,95        | 1 065,83        |             |            | 1 073,67                     |
| 3.1.1  | do koksowni                                      | [zł/tew]  | 1 264,27        | 1 142,69        |             |            | 1 203,77                     |
| 3.1.2  | bezpośrednio do wtrysku do wielkich pieców       | [zł/tew]  | 0,00            | 0,00            |             |            | 0,00                         |
| 3.1.3  | z tego, do energetyki zawodowej                  | [zł/tew]  | 908,41          | 928,32          |             |            | 917,19                       |
| 3.1.4  | z tego, do energetyki przemysłowej               | [zł/tew]  | 1 007,35        | 1 056,70        |             |            | 1 025,01                     |
| 3.1.5  | z tego, do ciepłowni zawodowych i niezawodowych  | [zł/tew]  | 1 176,72        | 1 157,86        |             |            | 1 168,70                     |
| 3.1.6  | za inne dostawy                                  | [zł/tew]  | 1 229,05        | 1 242,50        |             |            | 1 234,61                     |
| 3.2  | wycena zmian w zapasach                          | [tys. zł] | -105 486,9      | 747 476,4       |             |            | 641 989,5                    |
| 3.3  | pozostałe  | [tys. zł] | 191 917,3       | 172 812,0       |             |            | 364 729,3                    |
| <b>4. Wynik na bieżącej produkcji</b>            |  |           |                 |                 |             |            |                              |
|  |  | [zł/tew]  | <b>327,72</b>   | <b>89,30</b>    |             |            | <b>211,98</b>                |

Wykres 18. Koszty bieżącej produkcji, wartość wyprodukowanego węgla oraz wynik na bieżącej produkcji w 2023 r.

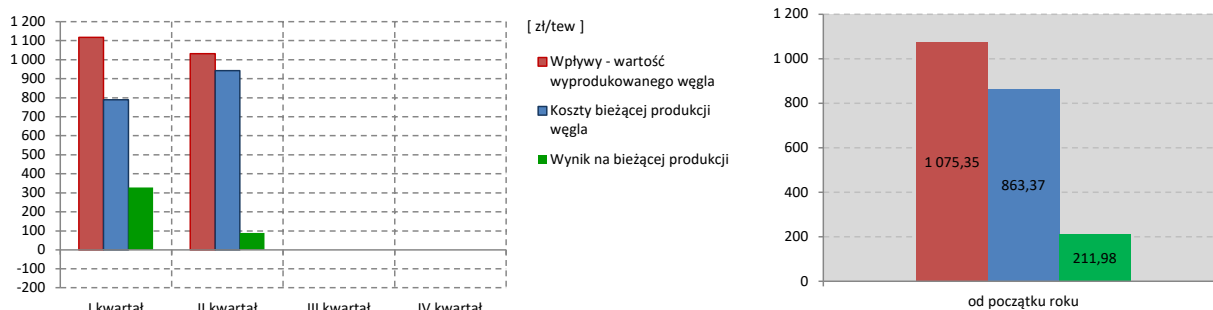


Tabela 16. Wskaźniki i indeksy bieżącej produkcji

| Lp. | Wyszczególnienie   |  | I kwartał | II kwartał | III kwartał | IV kwartał | Narastająco od początku roku |
|-----|--|--|-----------|------------|-------------|------------|------------------------------|
| 0   | 1  |  | 2         | 3          | 4           | 5          | 6                            |
| 1.  | Stopa zysku z bieżącej produkcji                                       | $\frac{\text{wynik na bieżącej produkcji}}{\text{przychody za sprzedany węgiel}}$            | 0,30      | 0,08       |             |            | 0,20                         |
| 2.  | Zyskowność bieżącej produkcji [%]                                      | $\frac{\text{wynik na bieżącej produkcji} \times 100}{\text{przychody za sprzedany węgiel}}$ | 30,3      | 8,4        |             |            | 19,7                         |
| 3.  | Indeks efektywności bieżącej produkcji                                 | $\frac{\text{cena 1 tew węgla}}{\text{wynik na bieżącej produkcji}}$                         | 3,3       | 11,9       |             |            | 5,1                          |
| 4.  | Wskaźnik relacji kosztów pracy do kosztów bieżącej produkcji [%]       | $\frac{\text{koszty pracy}}{\text{koszty bieżącej produkcji}}$                               | 44,5      | 49,6       |             |            | 47,2                         |
| 5.  | Wskaźnik relacji kosztów amortyzacji do kosztów bieżącej produkcji [%] | $\frac{\text{koszty bezpośredniej amortyzacji}}{\text{koszty bieżącej produkcji}}$           | 8,8       | 8,2        |             |            | 8,5                          |



**AGENCJA ROZWOJU PRZEMYSŁU S.A. z siedzibą w Warszawie**  
**Oddział w Katowicach**

ul. Mikołowska 100, 40-065 Katowice,  
tel. +48 32 757 48 00,  
e-mail: sekretariat@katowice.arp.pl