

Górnictwo – informacje, analizy, sprawozdania

Wyniki techniczno-ekonomiczne działalności oraz inwestycje w górnictwie węgla kamiennego w Polsce

w okresie styczeń-grudzień 2023 r.

**po weryfikacji sprawozdań finansowych
przez biegłych rewidentów**

Publikacja opracowana w ramach „Programu badań statystycznych
statystyki publicznej” - badanie statystyczne „Górnictwo węgla
kamiennego i brunatnego”

Katowice, sierpień 2024 r.



Opracowanie merytoryczne
ARP S.A. Oddział Katowice

Autor:
Damian Nowaczek

UWAGA:

Opracowanie nie uwzględnia ZG Siltech sp. z o.o.

Ze względu na zaokrąglenia danych, w niektórych przypadkach sumy składników mogą się nieznacznie różnić od podanych wielkości „ogółem”.

Agencja Rozwoju Przemysłu S.A. z siedzibą w Warszawie („ARP S.A.”) informuje, że niniejszy materiał, jako utwór jest chroniony prawem autorskim. Każdy podmiot korzystający z niniejszego utworu (w całości lub w części) jest zobowiązany do podania w każdej publikacji wykorzystującej powyższy utwór (w całości lub w części) następujących danych:

1) imię (imiona) i nazwisko (nazwiska) twórcy (twórców) utworu (o ile dostępne) oraz

2) źródła utworu z podaniem tytułu utworu i daty jego publikacji przez ARP S.A., z użyciem wyrażenia: „portal polskirynekwegla.pl należący do Agencji Rozwoju Przemysłu S.A. dostęp w dniu [...]”.

Powyższe nie zwalnia z obowiązku uzyskania zgody twórcy/twórców utworu lub zgody ARP S.A. na skorzystanie z utworu (w całości lub części), ani z obowiązku zapłaty wynagrodzenia na rzecz twórcy/twórców utworu lub na rzecz ARP S.A., o ile prawo przewiduje taki obowiązek. W wypadku pytań prosimy o kontakt z ARP S.A. Oddział w Katowicach, tel. +48 32 757-48-00, e-mail: sekretariat@katowice.arp.pl.

Spis treści

CZĘŚĆ I. Przychody, koszty i wyniki techniczno-ekonomiczne w górnictwie węgla kamiennego	2
Tabela 1. Przychody, koszty i wyniki finansowe	3
Tabela 2. Aktywa obrotowe i trwałe	3
Tabela 3. Wartość księgową netto i zbywanie rzeczowych środków trwałych	3
Tabela 4. Wybrane wskaźniki	3
Tabela 5. Podstawowe wyniki techniczne	3
Tabela 6. Koszty działalności operacyjnej oraz koszty produkcji w układzie rodzajowym narastająco	4
Wykres 1. Struktura kosztów rodzajowych	4
Wykres 2. Struktura kosztów usług obcych	4
Wykres 3. Struktura kosztów podatków i opłat	4
CZĘŚĆ II. Płatności publiczno- i cywilnoprawne realizowane przez górnictwo węgla kamiennego oraz struktura zobowiązań i należności górnictwa węgla kamiennego	5
Tabela 7. Zobowiązania, rezerwy na zobowiązania i rozliczenia	6
Tabela 8. Należności długo- i krótkoterminowe	6
Tabela 9. Zobowiązania publiczno- i cywilnoprawne	7
Tabela 10. Realizowane płatności publiczno- i cywilnoprawne	8
Wykres 4. Struktura zobowiązań krótkoterminowych	6
Wykres 5. Struktura należności krótkoterminowych	6
Wykres 6. Struktura zobowiązań wobec budżetu państwa	7
Wykres 7. Struktura zobowiązań wobec ZUS, FP, FGŚP, FEP	7
Wykres 8. Struktura płatności wobec budżetu państwa	8
Wykres 9. Struktura płatności wobec ZUS, FP, FGŚP, FEP	8
CZĘŚĆ III. Inwestycje w górnictwie węgla kamiennego	9
Tabela 11. Nakłady inwestycyjne i źródła finansowania	10
Wykres 10. Nakłady inwestycyjne w poszczególnych miesiącach	10
Wykres 11. Struktura źródeł finansowania inwestycji	10
CZĘŚĆ IV. Wskaźniki techniczne w górnictwie węgla kamiennego	11
Podstawowe pojęcia i definicje	12
Podstawowe pojęcia i definicje-cd.	13
Tabela 12. Wydobywanie urobku węglowego i węgla handlowego	14
Tabela 13. Podstawowe dane o wydobywaniu systemem ścianowym	14
Tabela 14. Roboty przygotowawcze w górnictwie węgla kamiennego	14
Wykres 12. Wydobywanie urobku węglowego, węgla handlowego i wskaźnik wydobywania węgla handlowego ogółem	15
Wykres 13. Średnie dzienne wydobywanie oraz średnie dzienne wydobywanie z 1 ściany	15
Wykres 14. Zmianowość ścian z produkcją	15
Wykres 15. Średnia dzienna długość frontu eksploatacyjnego oraz średnia dzienna liczba ścian	16
Wykres 16. Długość robót przygotowawczych oraz wskaźnik natężenia robót przygotowawczych	16
Wykres 17. Wskaźnik nakładowości na roboty przygotowawcze oraz wskaźnik natężenia robót przygotowawczych	16
CZĘŚĆ V. Informacja o kosztach bieżącej produkcji, wpływach i dostawach oraz wyniku bieżącej produkcji w górnictwie węgla kamiennego	17
Tabela 15. Koszty bieżącej produkcji, wpływy - wartość wyprodukowanego węgla i wynik na bieżącej produkcji	18
Tabela 16. Wskaźniki i indeksy bieżącej produkcji	18
Wykres 18. Koszty bieżącej produkcji, wartość wyprodukowanego węgla oraz wynik na bieżącej produkcji	18

CZĘŚĆ I. PRZYCHODY, KOSZTY ORAZ WYNIKI TECHNICZNO- EKONOMICZNE W GÓRNICTWIE WĘGLA KAMIENNEGO

Obejmuje następujące jednostki:

Polska Grupa Górnicza S.A.
Jastrzębska Spółka Węglowa S.A.
LW Bogdanka S.A.
Tauron Wydobycie S.A.
Spółka Restrukturyzacji Kopalń S.A.
Węglokoks Kraj S.A.
PG Silesia Sp. z o.o.
Eko-Plus Sp. z o.o.

Tabela 1. Przychody, koszty i wyniki finansowe

Lp.	Wyszczególnienie	Narastająco od początku roku	
		[tys. zł]	
0	1	2	
1.	Przychody razem	55 739 824,2	
1.1	przychody ze sprzedaży i zrównane z nimi	52 314 384,2	
	z tego w tym przychody ze sprzedaży węgla	37 902 723,6	
1.2	pozostałe przychody operacyjne	2 587 119,6	
1.3	przychody finansowe	838 320,4	
2.	Koszty razem	48 056 782,8	
2.1	koszty działalności operacyjnej	45 117 506,2	
	z tego w tym koszty sprzedanego węgla	30 742 845,1	
2.2	pozostałe koszty operacyjne	2 234 168,0	
2.3	koszty finansowe	705 108,6	
3.	Wynik na działalności operacyjnej	7 549 829,6	
	w tym wynik ze sprzedaży węgla	7 159 878,5	
4.	Wynik finansowy brutto	7 683 041,4	
5.	Obowiązkowe zmniejszenia zysku (zwiększenia straty)	2 845 264,5	
6.	Wynik finansowy netto	4 837 776,9	

Tabela 2. Aktywa obrotowe i trwałe

Lp.	Wyszczególnienie	Stan na koniec okresu	
		[tys. zł]	
0	1	2	
1.	Aktywa obrotowe	13 051 063,2	
1.1	zapasy ogółem	2 215 334,5	
	z tego w tym zapasy węgla	1 590 751,0	
1.2	należności krótkoterminowe	4 582 198,9	
1.3	inwestycje krótkoterminowe	5 896 815,4	
1.4	krótkoterminowe rozliczenia międzyokresowe	356 714,4	
2.	Aktywa trwałe	34 665 944,9	
	w tym rzeczowe aktywa trwałe	25 656 826,7	
	należności długoterminowe	10 328,6	
	inwestycje długoterminowe	8 453 534,2	

Tabela 3. Wartość księgową netto i zbywanie rzeczowych środków trwałych

Lp.	Wyszczególnienie	Wartość księgową netto		Zbycie środków trwałych	
		stan na początek okresu	stan na koniec okresu	wartość księgową netto	cena zbytu
		[tys. zł]			
0	1	2	3	4	5
1.	Ogółem środki trwałe	17 073 094,6	19 605 051,9	133 216,6	56 584,9
1.1	budynki i lokale oraz obiekty inżynierii lądowej i wodnej (grupy 1 - 2)	11 314 000,2	12 554 926,7	105 090,3	13 370,5
	w tym podziemne wyrobiska górnicze	7 700 035,2	8 659 044,7	88 570,9	0,0
	w tym mieszkania zakładowe	182 262,5	186 407,9	2 105,6	8 459,7
1.2	maszyny i urządzenia techniczne (grupy 3 - 6)	4 783 764,7	5 931 698,5	13 723,0	28 725,6

Tabela 4. Wybrane wskaźniki

Lp.	Wyszczególnienie	Opis	Wartość w okresie	
			0	1
0	1	2	3	
1.	EBITDA [tys. zł]	wynik na działalności operacyjnej + amortyzacja	10 846 151	
2.	Marża brutto [%]	wynik ze sprzedaży X 100 przychody ze sprzedaży	16,1	
3.	Marża EBIT [%]	wynik na działalności operacyjnej X 100 przychody ze sprzedaży	16,9	
4.	Marża EBITDA [%]	EBITDA X 100 przychody ze sprzedaży	24,2	
5.	Rentowność netto sprzedaży [%]	wynik finansowy netto X 100 przychody ze sprzedaży	10,8	
6.	Rentowność majątku ogółem ROA [%]	wynik finansowy netto X 100 średni stan aktywów	10,7	
7.	Wskaźnik ogólnego zadłużenia	zobowiązania ogółem pasywa ogółem	0,3	
8.	Wskaźnik płynności szybkiej	aktywa obrot. - zapasy - rozl. międzyokr. zobowiązania krótkoterminowe (z wyłączeniem rezerw krótkoterminowych)	0,98	

Tabela 5. Podstawowe wyniki techniczne

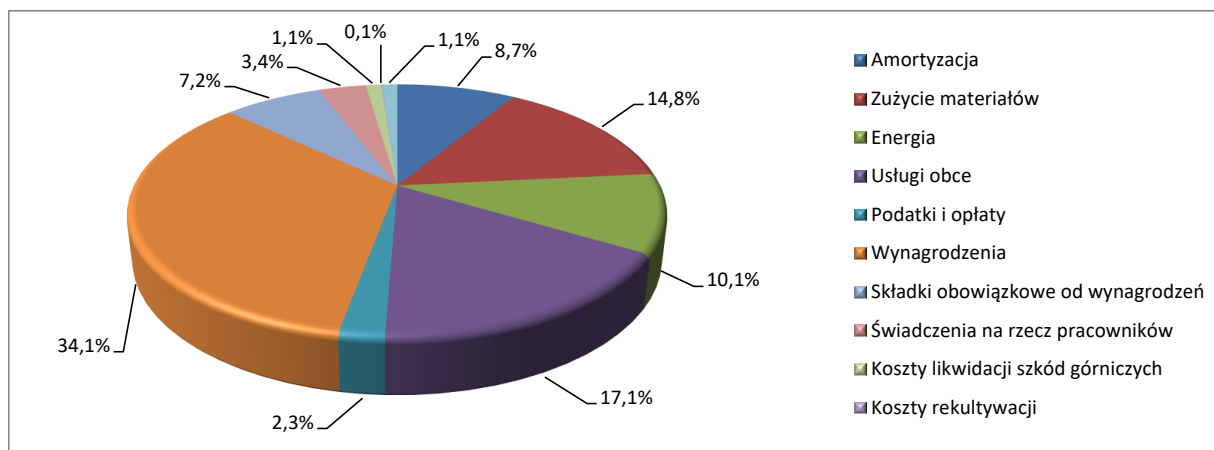
Lp.	Wyszczególnienie	I-XII 2023r.	
		0	1
0	1	2	
1.	Liczba kopalń na koniec okresu*	17	
2.	Wydobycie ogółem [tys. ton]	48 352,6	
3.	Wydobycie węgla energetycznego [tys. ton]	36 428,5	
4.	Wydobycie węgla koksowego [tys. ton]	11 924,2	
5.	Zapasy węgla ogółem na koniec okresu [tys. ton]	4 163,7	
6.	Przeciętne zatrudnienie w kopalni zasadniczej w okresie [tys. os.]	71,3	
7.	Przeciętne zatrudnienie w kopalni zasadniczej pod ziemią [tys. os.]	57,5	
8.	Wydajność w okresie [t/prac./okres]	678	

*) w poz. 1. uwzględniono ZG Siltech Sp. z o.o.

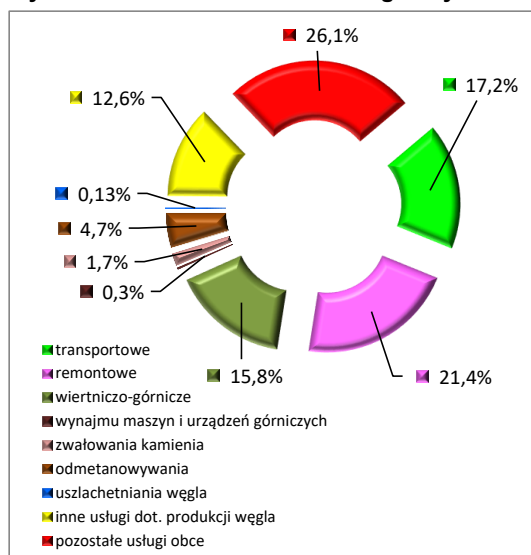
Tabela 6. Koszty działalności operacyjnej oraz koszty produkcji w układzie rodzajowym narastająco

Lp.	Wyszczególnienie	Koszty rodzajowe	Nakłady rozliczone na działalność produkcyjną	W tym
				na węgiel
[tys. zł]				
0	1	2	3	4
1.	Amortyzacja	3 296 321,5	3 267 557,5	2 980 052,4
2.	Zużycie materiałów	5 616 751,5	5 389 158,3	4 193 388,8
3.	Energia	3 842 384,5	3 833 980,4	3 090 262,2
4.	Usługi obce	6 491 049,0	6 450 766,6	5 174 753,2
5.	Podatki i opłaty	879 214,9	867 582,0	676 877,5
6.	Wynagrodzenia	12 978 209,8	12 906 036,8	11 026 870,8
7.	Składki obowiązkowe od wynagrodzeń	2 743 820,5	2 723 625,7	2 336 044,8
8.	Świadczenia na rzecz pracowników	1 309 805,4	1 297 589,2	1 195 940,6
9.	Koszty likwidacji szkód górniczych	431 994,3	471 332,3	419 932,7
10.	Koszty rekultywacji	19 858,0	19 858,0	72,0
11.	Pozostałe koszty	428 776,2	409 630,9	120 640,5
12.	RAZEM KOSZTY RODZAJOWE	38 038 185,6	37 637 117,7	31 214 835,5

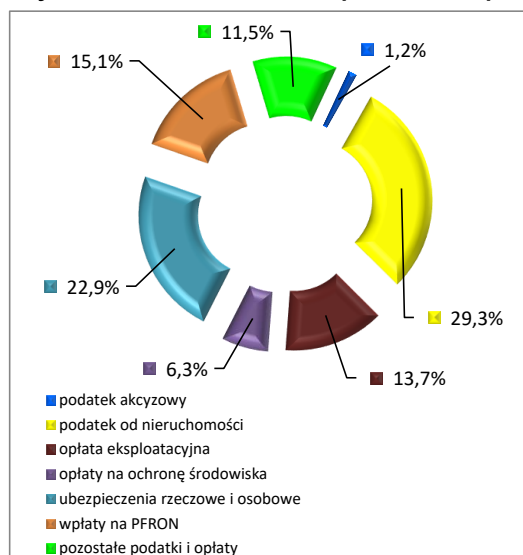
Wykres 1. Struktura kosztów rodzajowych



Wykres 2. Struktura kosztów usług obcych



Wykres 3. Struktura kosztów podatków i opłat



CZĘŚĆ II. PŁATNOŚCI PUBLICZNO- I CYWILNOPRAWNE REALIZOWANE PRZEZ GÓRNICTWO WĘGLA KAMIENNEGO ORAZ STRUKTURA ZOBOWIĄZAŃ I NALEŻNOŚCI GÓRNICTWA WĘGLA KAMIENNEGO

Obejmuje następujące jednostki:

Polska Grupa Górnicza S.A.
Jastrzębska Spółka Węglowa S.A.
LW Bogdanka S.A.
Tauron Wydobycie S.A.
Spółka Restrukturyzacji Kopalń S.A.
Węglkokoks Kraj S.A.
PG Silesia Sp. z o.o.
Eko-Plus Sp. z o.o.

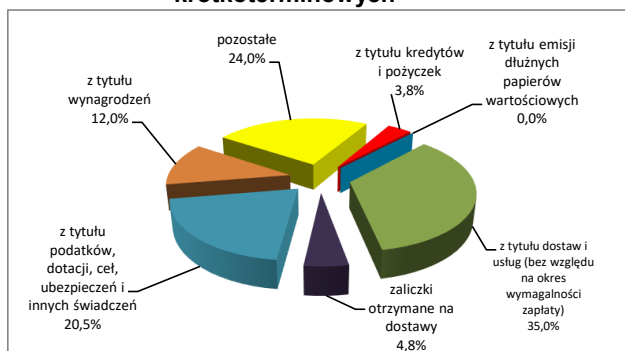
Tabela 7. Zobowiązania, rezerwy na zobowiązania i rozliczenia międzyokresowe

Lp.	Wyszczególnienie	Zobowiązania główne	Odsetki	Ogółem
		[tys. zł]		
0	1	2	3	4
1. Zobowiązania długo- i krótkoterminowe		14 737 696,5	518 245,1	15 255 941,6
1.1	zobowiązania długoterminowe	4 167 830,7	380 388,0	4 548 218,7
	w tym z tytułu kredytów i pożyczek	2 371 352,0	177 669,0	2 549 021,0
	w z tytułu emisji dłużnych papierów wartościowych	0,0	0,0	0,0
1.2	zobowiązania krótkoterminowe	10 569 865,8	137 857,1	10 707 722,9
	z tytułu kredytów i pożyczek	401 715,0	1 962,0	403 677,0
	z tego z tytułu emisji dłużnych papierów wartościowych	0,0	0,0	0,0
	z tytułu dostaw i usług (bez względu na okres wymagalności zapłaty)	3 625 860,7	116 518,2	3 742 378,9
	zaliczki otrzymane na dostawy	516 264,4	0,0	516 264,4
	z tytułu podatków, dotacji, ceł, ubezpieczeń i innych świadczeń	2 197 275,0	49,0	2 197 324,0
	z tytułu wynagrodzeń	1 281 094,9	0,0	1 281 094,9
	pozostałe	2 547 655,8	19 327,9	2 566 983,7
2. Rezerwy na zobowiązania				8 617 628,0
	z tego rezerwa z tytułu odroczonego podatku dochodowego			408 607,0
	rezerwa na świadczenia emerytalne i podobne			2 843 022,1
	pozostałe rezerwy			5 365 998,9
3. Rozliczenia międzyokresowe				767 603,0

Tabela 8. Należności długo- i krótkoterminowe

Lp.	Wyszczególnienie	Ogółem
		[tys. zł]
0	1	2
1. Należności długo- i krótkoterminowe		4 592 528,2
1.1	należności długoterminowe	10 329,3
	od jednostek powiązanych	9 768,2
	od pozostałych jednostek	561,1
1.2	należności krótkoterminowe	4 582 198,9
	z tego dostawy i usługi	4 083 371,8
	podatki, dotacje, cła, ubezpieczenia społeczne i zdrowotne, inne świadczenia	356 299,0
	pozostałe należności	142 510,1
	należności dochodzone na drodze sądowej	18,0

Wykres 4. Struktura zobowiązań krótkoterminowych



Wykres 5. Struktura należności krótkoterminowych

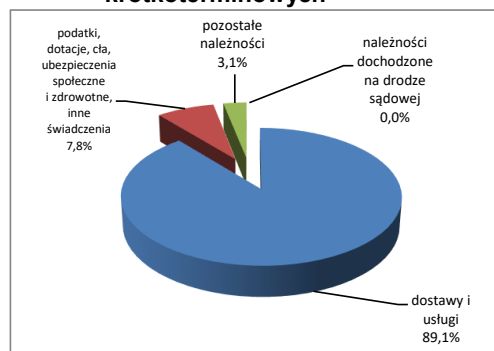
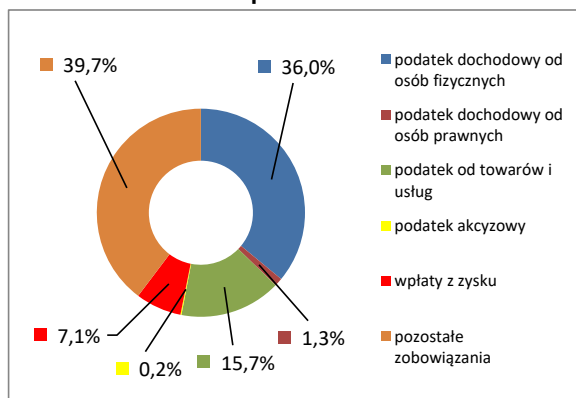


Tabela 9. Zobowiązania publiczno- i cywilnoprawne

Lp.	Wyszczególnienie	Zobowiązania główne	Odsetki	Ogółem
		[tys. zł]		
0	1	2	3	4
1.	Zobowiązania wobec budżetu państwa	935 517,6	49,0	935 566,6
1.1	podatek dochodowy od osób fizycznych	336 685,3	0,0	336 685,3
1.2	podatek dochodowy od osób prawnych	11 953,0	0,0	11 953,0
1.3	podatek od towarów i usług	147 192,0	1,0	147 193,0
1.4	z tego: podatek akcyzowy	1 481,3	0,0	1 481,3
1.5	wpłaty z zysku	66 773,0	0,0	66 773,0
1.6	pozostałe zobowiązania	371 433,0	48,0	371 481,0
2.	Zobowiązania wobec ZUS, FP, FGŚP, FEP	2 032 838,8	202 719,0	2 235 557,8
2.1	składki na ubezpieczenia społeczne i zdrowotne	1 917 009,7	194 590,0	2 111 599,7
2.2	z tego: Fundusz Pracy	107 193,0	7 511,0	114 704,0
2.3	Fundusz Gwarantowanych Świadczeń Pracowniczych	4 400,3	313,0	4 713,3
2.4	Fundusz Emerytur Pomostowych	4 235,8	305,0	4 540,8
3.	Zobowiązania z tytułu należnych wpłat na PFRON	11 626,2	0,0	11 626,2
4.	Zobowiązania z tytułu opłaty eksploatacyjnej dotyczące NFOŚiGW	24 118,4	0,0	24 118,4
5.	Zobowiązania z tytułu opłat za korzystanie ze środowiska oraz administracyjnych kar pieniężnych za przekroczenie lub naruszenie warunków korzystania ze środowiska	17 507,7	0,0	17 507,7
6.	Zobowiązania wobec gmin	78 541,0	0,0	78 541,0
6.1	z tego: podatki	2,0	0,0	2,0
6.2	opłata eksploatacyjna	32 795,0	0,0	32 795,0
6.3	pozostałe zobowiązania	45 744,0	0,0	45 744,0
7.	Zobowiązania z tytułu dostaw i usług	3 625 860,7	116 518,2	3 742 378,9
8.	Kredyty ogółem	156 381,0	206,0	156 587,0
9.	Pozostałe zobowiązania	7 855 305,1	198 752,9	8 054 058,0
10.	OGÓŁEM ZOBOWIĄZANIA w tym:	14 737 696,5	518 245,1	15 255 941,6
10A	ZOBOWIĄZANIA PUBLICZNOPRAWNE	3 064 102,7	202 768,0	3 266 870,7
	ZOBOWIĄZANIA CYWILNOPRAWNE	11 673 593,8	315 477,1	11 989 070,9
10B	ZOBOWIĄZANIA WYMAGALNE	61 817,7	5 773,0	67 590,7
	ZOBOWIĄZANIA NIETYMAGALNE	14 675 878,8	512 472,1	15 188 350,9

Wykres 6. Struktura zobowiązań wobec budżetu państwa



Wykres 7. Struktura zobowiązań wobec ZUS, FP, FGŚP, FEP

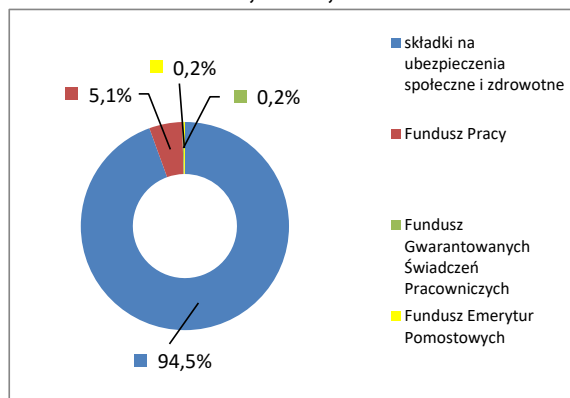
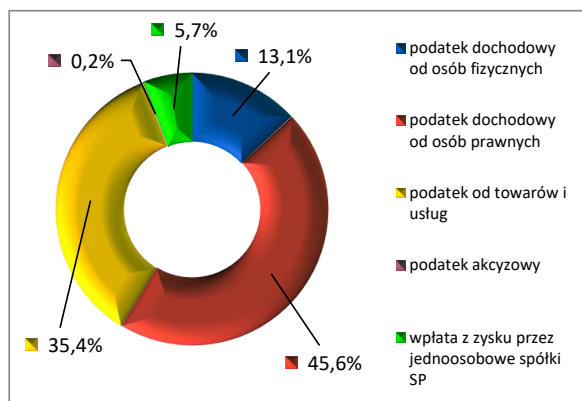


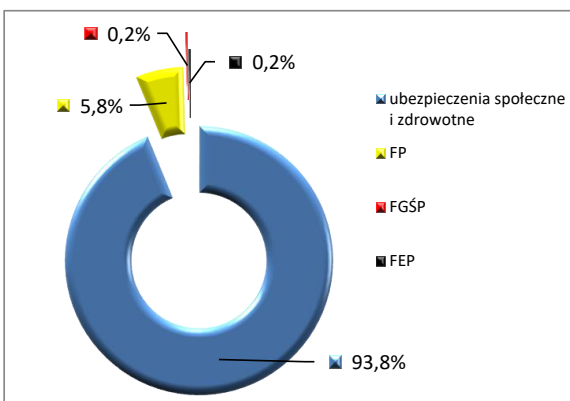
Tabela 10. Realizowane płatności publiczno- i cywilnoprawne

Lp.	Wyszczególnienie	Miesiąc		Narastająco od początku roku	
		Zrealizowane wpłaty	Stopień realizacji	Zrealizowane wpłaty	Stopień realizacji
		[tys. zł]	[%]	tys. zł	[%]
0	1	2	3	4	5
I. Wydatki związane z pokryciem bieżących zobowiązań publicznoprawnych ogółem, z tego:		726 146,6	99,20	13 866 450,9	99,91
1. Składki wobec ZUS, FP, FGŚP, FEP ogółem		336 363,2	98,33	4 640 288,0	99,68
1.1	ubezpieczenia społeczne i zdrowotne	313 845,2	98,32	4 351 653,6	99,68
1.2	z tego FP	20 886,9	98,46	267 741,9	99,77
1.3	z tego FGŚP	852,3	98,46	10 929,2	99,59
1.4	FEP	778,8	97,88	9 963,3	99,59
2. Wpłaty wobec budżetu państwa ogółem		342 985,7	97,88	8 525 143,8	99,471
2.1	podatek dochodowy od osób fizycznych	119 472,7	100,00	1 113 746,6	100,00
2.2	podatek dochodowy od osób prawnych	34 840,0	100,00	3 888 902,4	100,00
2.3	z tego podatek od towarów i usług	187 350,6	99,91	3 019 638,8	99,99
2.4	z tego podatek akcyzowy	1 322,4	100,00	12 817,6	100,00
2.5	wpłata z zysku przez jednoosobowe spółki SP	0,0	-	490 038,4	-
3. Wpłaty na PFRON		11 306,5	100,00	131 096,0	100,00
4. Opłaty i kary ekologiczne na rzecz Narodowego i wojewódzkich funduszy ochrony środowiska i gospodarki wodnej		3 246,4	-	116 375,5	99,75
5. Podatki, opłaty i kary na rzecz gmin		26 822,8	100,01	386 603,0	100,70
6. Pozostałe zobowiązania		5 422,0	100,36	66 944,6	
II. Wydatki związane z pokryciem zobowiązań cywilnoprawnych ogółem, z tego:		3 349 112,1	100,36	38 178 169,2	99,45
1.	dostawy i usługi	2 648 409,1	100,93	29 393 142,5	99,47
2.	w tym kredyty i pożyczki	30 420,0	100,00	739 582,3	100,00

Wykres 8. Struktura płatności wobec budżetu państwa



Wykres 9. Struktura płatności wobec ZUS, FP, FGŚP, FEP



CZĘŚĆ III. INWESTYCJE W GÓRNICTWIE WĘGLA KAMIENNEGO

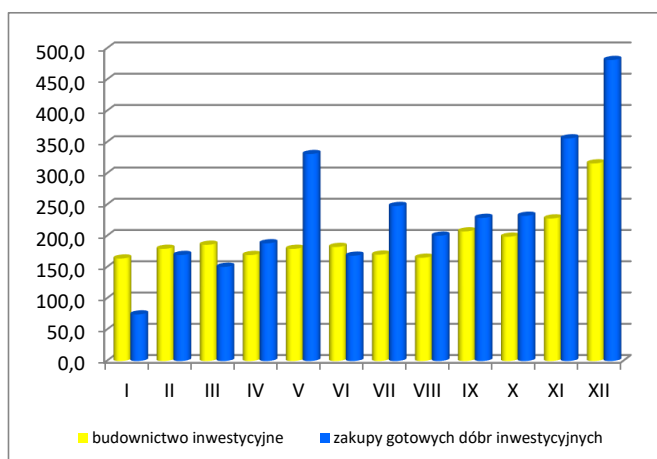
Obejmuje następujące jednostki:

Polska Grupa Górnicza S.A.
Jastrzębska Spółka Węglowa S.A.
LW Bogdanka S.A.
Tauron Wydobycie S.A.
Węglokoks Kraj S.A.
PG Silesia Sp. z o.o.
Eko-Plus Sp. z o.o.

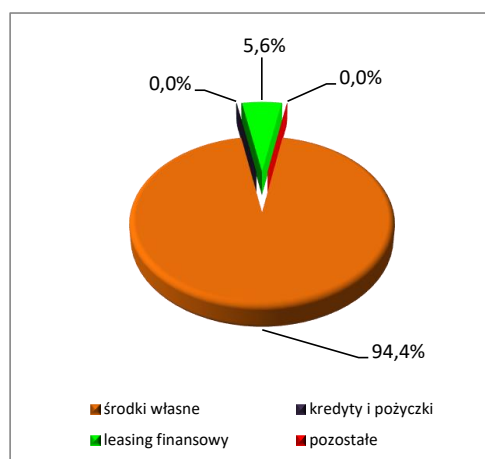
Tabela 11. Nakłady inwestycyjne i źródła finansowania

Lp.	Wyszczególnienie	Narastająco od początku roku	
		[tys. zł]	
0	1	2	3
1. BUDOWNICTWO INWESTYCYJNE	1.1	wyrobiska górnicze	1 538 535,1
	1.2	zakłady przeróbki mechanicznej węgla	196 976,1
	1.3	ochrona środowiska	64 500,9
	1.4	pozostałe inwestycje	546 502,7
2. ZAKUPY GOTOWYCH DÓBR INWESTYCYJNYCH	2.1	obudowy zmechanizowane	684 170,4
	2.2	maszyny urabiające	520 466,8
	2.3	urządzenia transportowe	985 126,0
	2.4	pozostałe inwestycje	640 189,2
3. ŹRÓDŁA FINANSOWANIA INWESTYCJI	3.1	środki własne	4 886 687,9
	3.2	kredyty i pożyczki	0,0
	3.4	leasing finansowy	289 530,9
	3.5	pozostałe	248,4
NAKŁADY INWESTYCYJNE OGÓŁEM			5 176 467,2
w tym:			
BUDOWNICTWO INWESTYCYJNE			2 346 514,8
ZAKUPY GOTOWYCH DÓBR INWESTYCYJNYCH			2 829 952,4
ŹRÓDŁA FINANSOWANIA INWESTYCJI OGÓŁEM			5 176 467,2
NAKŁADY CAPEX			9 479 963,9

Wykres 10. Nakłady inwestycyjne w poszczególnych miesiącach 2023r. [mln zł]



Wykres 11. Struktura źródeł finansowania inwestycji narastająco w 2023r.



CZĘŚĆ IV. WSKAŹNIKI TECHNICZNE W GÓRNICTWIE WĘGLA KAMIENNEGO

Obejmuje następujące jednostki:

Polska Grupa Górnicza S.A.
Jastrzębska Spółka Węglowa S.A.
LW Bogdanka S.A.
Tauron Wydobycie S.A.
Węglokoks Kraj S.A.
PG Silesia Sp. z o.o.
Eko-Plus Sp. z o.o.

Podstawowe pojęcia oraz definicje

Węgiel handlowy (nazywany również wydobyciem węgla handlowego netto lub wydobyciem handlowym netto) jest to uzysk węgla po dokonanych operacjach przeróbki urobku węglowego. Muły energetyczne stają się węglem handlowym z chwilą wystania ich do odbiorcy zewnętrznego lub wewnętrznego.

Eksploatacyjny węgiel handlowy jest to całkowite wydobywanie węgla handlowego, pomniejszone o inwestycyjny węgiel handlowy.

Urobek węglowy to węgiel handlowy powiększony o wielkość odpadów otrzymanych w procesie wzbogacania w zakładach przeróbki mechanicznej.

Eksploatacyjny urobek węglowy jest to całkowity urobek węglowy kopalni pomniejszony o urobek uzyskany z robót inwestycyjnych. Z uwagi na minimalną ilość odpadów pochodzących z urobku węglowego z robót inwestycyjnych, inwestycyjny węgiel handlowy przyjmuje się jako równy urobkowi węglowemu z robót inwestycyjnych.

Dni pracy z wydobyciem to każdy dzień, w którym kopalnia wydobywała węgiel za pomocą urządzeń wydobywczych, z równoczesnym prowadzeniem robót eksploatacyjnych w przodkach wybierkowych.

Wyrobyiska z podsadzką:

a) płynną (hydrauliczną) - występują, gdy likwidacja wybranej przestrzeni dokonywana jest przez zamulanie mieszaniną podsadzkową, składającą się z piasku, kamienia kruszonego, pyłów itp. oraz wody. Do tej grupy wyrobisk zalicza się także zabierki stanowiące osadniki wody podsadzkowej oraz zabierki likwidowane przez lokowanie w nich kamienia dołowego, z domulaniem podsadzką płynną;

b) suchą - występują, gdy w wybranej przestrzeni, celem niedopuszczenia do powstania zawału, dokonuje się lokowanie kamienia.

Wyrobyiska z zawałem występują, gdy likwidacja wybranej przestrzeni powęglowej dokonywana jest przez rabowanie obudowy indywidualnej lub przesuwanie obudowy zmechanizowanej, wywołującej planowany zawał stropu lub ugięcie stropu i podsadzanie pustki druzgotem zawałowym. Stosowany jest również zawał stropu wymuszany dodatkowo poprzez strzelanie w stropie w przestrzeni zawałowej.

Przodki do prowadzenia robót eksploatacyjnych ze względu na stan przodka dzieli się na przodki czynne oraz przodki rezerwowe (obejmujące wyłącznie przodki wybierkowe):

a) przodki czynne - statystycznym przodkiem czynnym jest każdy przodek od momentu przepracowania pierwszej zmiany z produkcją i pozostaje czynnym do końca żywotności swoich zasobów węgla. Wyjątek stanowi przodek, który w poprzednim miesiącu był przodkiem czynnym, a w miesiącu sprawozdawczym nie przepracował ani jednej zmiany z produkcją. Przodek taki zalicza się do przodków rezerwowych, chociażby przepracował przodkodni z obłożeniem bez produkcji, np. przy robotach konserwacyjnych, wymianie urządzeń itp. Przodek czynny przestaje istnieć statystycznie z chwilą zakończenia ostatniej zmiany produkcyjnej;

b) przodki rezerwowe - statystycznym przodkiem rezerwowym jest każdy uzdatniony do podjęcia robót eksploatacyjnych nowy przodek wybierkowy w okresie między pierwszym dniem uzdatnienia, a pierwszym przodkodniem z produkcją. Przepracowane w tym okresie przodkodni z obłożeniem bez produkcji (np. przy robotach konserwacyjnych) zalicza się do przodkodni rezerwowych. Przez przodek uzdatniony należy rozumieć przodek, w którym zostały zainstalowane niezbędne maszyny i urządzenia, a ponadto spełnione zostały wszystkie inne wymogi warunkujące podjęcie robót eksploatacyjnych. Do przodków rezerwowych zalicza się również przodek, który w poprzednim okresie sprawozdawczym był przodkiem czynnym, a w miesiącu sprawozdawczym nie przepracował ani jednej zmiany produkcyjnej, chociażby przepracował przodkodni z obłożeniem bez produkcji (np. przy robotach konserwacyjnych, wymianie urządzeń itp.)

Chodniki kamienne to wszystkie drążone wyrobiska korytarzowe wykonywane w kamieniu. Należą tutaj przekopy, przecznice oraz pochylnie i upadowe kamienne. Gruntowna przebudowa nieczynnych wyrobisk kamiennych (zaciśniętych, zawalonych), jak również jakiegokolwiek powiększenie ich przekroju, nie stwarza nowego wyrobiska i nie jest zaliczana do wyrobisk drążonych.

Chodniki kamiennie-węglowe i węglowo-kamienne są to wyrobiska korytarzowe nowe (poziome i nachylone), drążone w pokładach cienkich z przybierką skały płonnej stropu, spągu, względnie ociosów lub jednocześnie stropu i spągu, stropu i ociosów itp., względnie posiadające w czole przodka przerosty skały płonnej. Gruntowna przebudowa nieczynnych chodników kamiennie-węglowych (zaciśniętych, zawalonych), jak również jakiegokolwiek powiększenie ich przekroju, nie stwarza nowego wyrobiska i nie jest zaliczana do wyrobisk drążonych. Przyjmuje się, że do chodników kamiennie-węglowych i węglowo – kamiennych zalicza się wyrobiska drążone zasadniczo w węglu, w których regularnie w powierzchni przekroju poprzecznego czoła przodka występuje warstwa skały płonnej.

Chodniki węglowe są to wyrobiska nowe, drążone pełnym przekrojem w pokładzie węgla. Przejściowe i nieregularne występowanie skały płonnej nie zmienia „węglowego” charakteru wyrobiska. Gruntowna przebudowa chodników nieczynnych (zaciśniętych, zawalonych), jak również jakiegokolwiek powiększenie ich przekroju, nie stwarza nowego wyrobiska i nie jest zaliczana do wyrobisk drążonych. Chodniki w kolejnych warstwach grubych pokładów, drążone przez wybieranie stropu chodnika dolnej warstwy, nie są przybierkami, ani poszerzeniami chodników pierwszej warstwy, lecz nowymi chodnikami węglowymi, różniącymi się od innych chodników odmienną technologią wykonania. Zalicza się je do chodników nowowykonanych.

Tabela 12. Wydobycie urobku węglowego i węgla handlowego

Lp.	Wyszczególnienie		2023r.				
			1 kwartał	2 kwartały	3 kwartały	4 kwartały	
0	1		2	3	4	5	
1.	Liczba dni	kalendaryzowanych ogółem [dni]	90,0	181,0	273,0	365,0	
2.		powszednich z wydobyciem [dni]	64,0	125,0	188,6	249,5	
3.		pozostałych w wydobyciu [dni]	1,6	3,3	13,6	18,3	
4.	Wydobycie urobku węglowego	ogółem [t]	18 726 586,5	36 177 983,0	54 043 870,0	74 533 119,5	
5.		z robót eksploatacyjnych [t]	18 052 019,1	34 892 932,3	52 222 268,3	72 174 187,4	
6.	Wydobycie węgla handlowego	ogółem [t]	11 974 168,7	23 241 092,3	34 865 336,3	48 352 641,7	
7.		z robót eksploatacyjnych [t]	11 686 960,8	22 656 220,4	34 052 225,3	47 283 380,2	
8.	Wydobycie węgla handlowego ze ścian	ogółem [t]	10 525 898,8	20 482 478,4	30 771 415,3	43 080 571,2	
9.		normalnych [t]	10 312 343,8	20 100 736,4	30 110 500,3	42 111 769,2	
10.	Wskaźnik wydobycia węgla handlowego ogółem *		[%]	63,9	64,2	64,5	64,9
11.	Średnie dzienne wydobycie węgla handlowego		[t/d]	182 473,6	181 142,0	172 429,2	180 522,3
12.	Średnie dzienne wydobycie z 1 ściany		[t/d/ścian]	2 730,3	2 692,3	2 631,3	2 720,9

* obliczany jako procentowy udział wydobycia węgla handlowego ogółem w urobku węglowym ogółem

Tabela 13. Podstawowe dane o wydobyciu systemem ścianowym

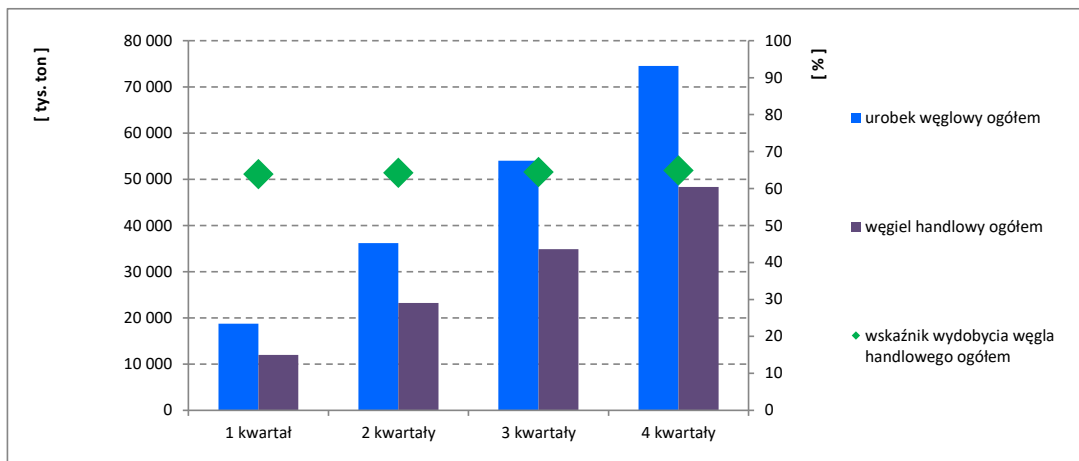
Lp.	Wyszczególnienie		2023r.			
			1 kwartał	2 kwartały	3 kwartały	4 kwartały
0	1		2	3	4	5
1.	Średnia dzienna liczba ścian czynnych	z zawalem	64,2	65,0	66,0	67,9
2.		z podsadzka	0,0	0,0	0,0	0,0
3.		razem	64,2	65,0	66,0	67,9
4.	Zmianowość ścian z produkcją	z zawalem	3,6	3,5	3,4	3,4
5.		z podsadzka	0,0	0,0	0,0	0,0
6.		razem	3,6	3,5	3,4	3,4
7.	Średnia dzienna długość frontu eksploatacyjnego	z zawalem [m]	13 431,9	13 438,6	13 594,8	13 915,8
8.		z podsadzka [m]	0,0	0,0	0,0	0,0
9.		razem [m]	13 431,9	13 438,6	13 594,8	13 915,8
10.	Wydobycie węgla handlowego ze ścian ogółem	z zawalem [t]	10 525 898,8	20 482 478,4	30 771 415,3	43 080 571,2
11.		z podsadzka [t]	0,0	0,0	0,0	0,0
12.		razem [t]	10 525 898,8	20 482 478,4	30 771 415,3	43 080 571,2
13.	Wydobycie węgla handlowego ze ścian normalnych	z zawalem [t]	10 312 343,8	20 100 736,4	30 110 500,3	42 111 769,2
14.		z podsadzka [t]	0,0	0,0	0,0	0,0
15.		razem [t]	10 312 343,8	20 100 736,4	30 110 500,3	42 111 769,2

Tabela 14. Roboty przygotowawcze w górnictwie węgla kamiennego

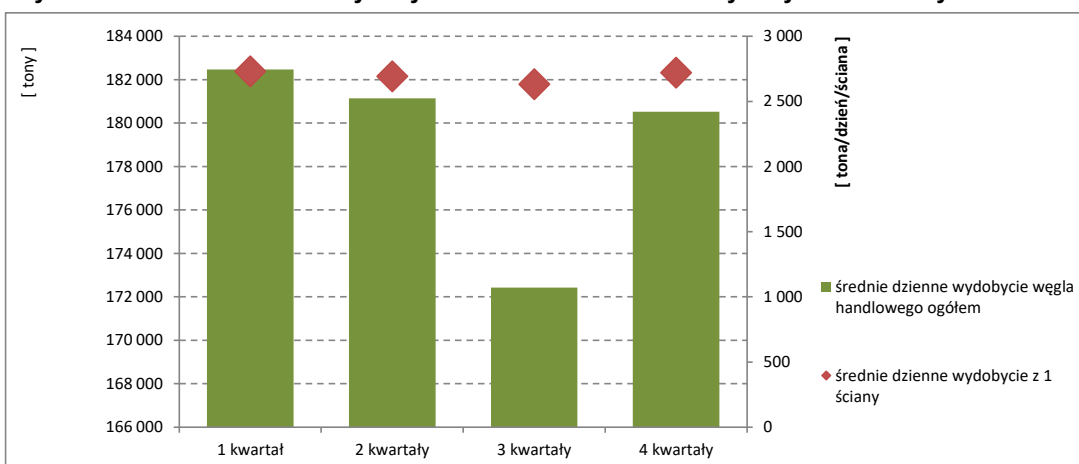
Lp.	Wyszczególnienie		2023r.				
			1 kwartał	2 kwartały	3 kwartały	4 kwartały	
0	1		2	3	4	5	
1.	Popęd przodków z produkcją w chodnikach	kamiennych [m]	4 857,6	8 983,6	12 578,3	15 990,4	
2.		kamienno-węglowych [m]	50 732,3	96 306,8	140 777,0	187 386,2	
3.		węglowych [m]	5 997,7	11 181,5	14 979,7	20 051,9	
4.		razem [m]	61 587,6	116 471,9	168 335,0	223 428,5	
5.	Wskaźnik natężenia robót przygotowawczych w chodnikach	kamiennych [m /1000t]	0,4	0,4	0,4	0,3	
6.		kamienno-węglowych [m /1000t]	4,2	4,1	4,0	3,9	
7.		węglowych [m /1000t]	0,5	0,5	0,4	0,4	
8.		razem [m /1000t]	5,1	5,0	4,8	4,6	
9.	Wskaźnik nakładowości na roboty przygotowawcze *		[zł/m]	5 208,0	5 732,7	5 846,1	5 965,1

* obliczany jako iloraz nakładów poniesionych na poziome wyrobiska górnicze oraz ilość metrów robót przygotowawczych

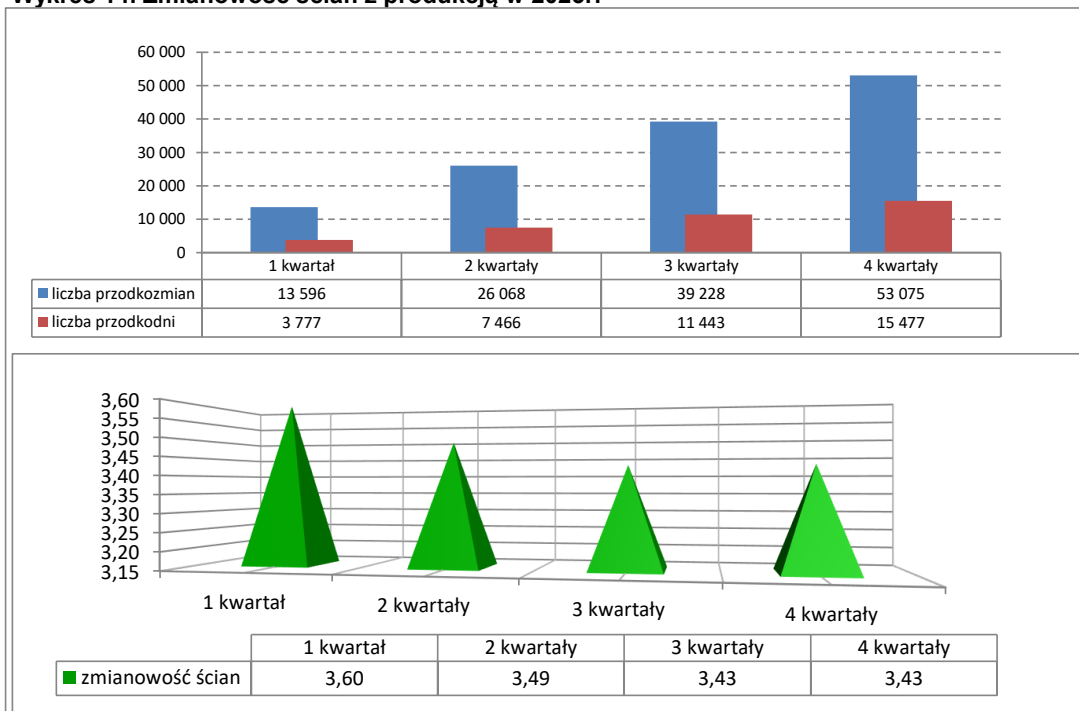
Wykres 12. Wydobyte urobek węglowy, węgla handlowego i wskaźnik wydobywania węgla handlowego ogółem w 2023r.



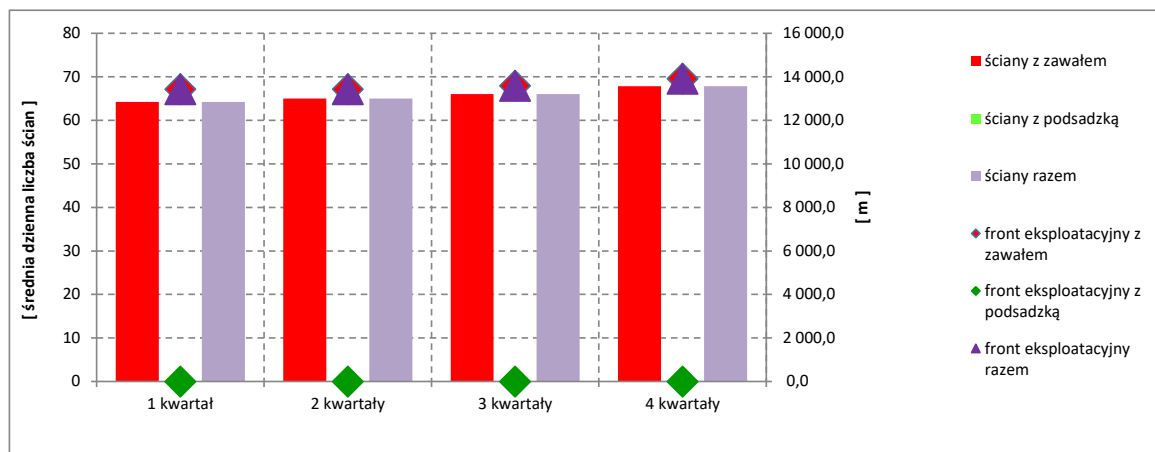
Wykres 13. Średnie dzienne wydobyte oraz średnie dzienne wydobyte z 1 ściany w 2023r.



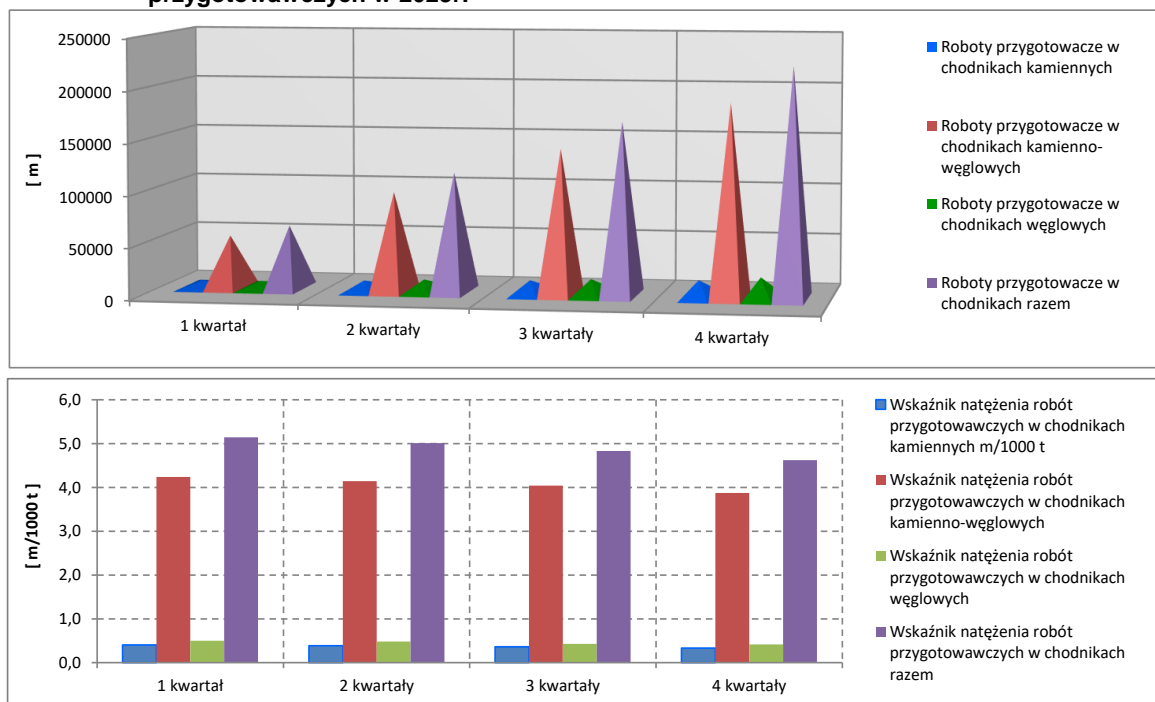
Wykres 14. Zmianowość ścian z produkcją w 2023r.



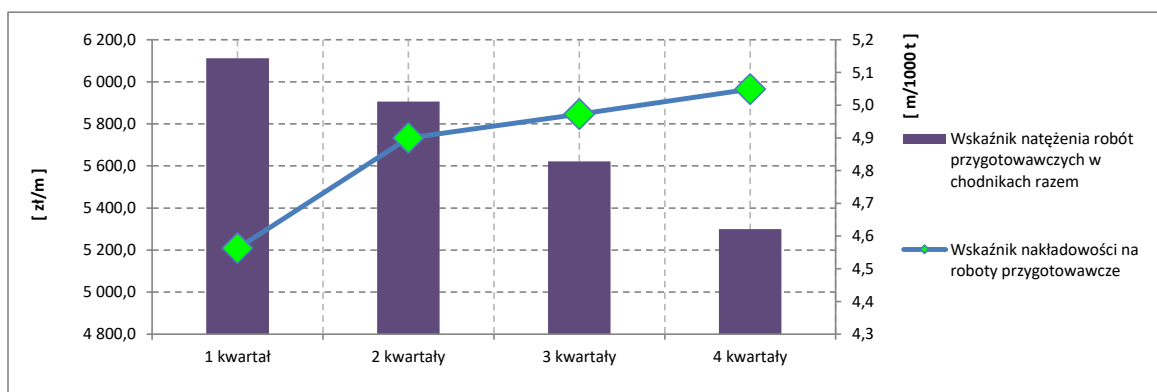
Wykres 15. Średnia dzienna długość frontu eksploatacyjnego oraz średnia dzienna liczba ścian czynnych w 2023r.



Wykres 16. Długość robót przygotowawczych oraz wskaźnik natężenia robót przygotowawczych w 2023r.



Wykres 17. Wskaźnik nakładowości na roboty przygotowawcze oraz wskaźnik natężenia robót przygotowawczych w 2023r.



CZĘŚĆ V. INFORMACJA O KOSZTACH BIEŻĄCEJ PRODUKCJI, WPŁYWACH I DOSTAWACH ORAZ WYNIKU BIEŻĄCEJ PRODUKCJI W GÓRNICTWIE WĘGLA KAMIENNEGO

Obejmuje następujące jednostki:

Polska Grupa Górnicza S.A.
Jastrzębska Spółka Węglowa S.A.
LW Bogdanka S.A.
Tauron Wydobycie S.A.
Węglkoks Kraj S.A.
PG Silesia Sp. z o.o.
Eko-Plus Sp. z o.o.

Tabela 15. Koszty bieżącej produkcji, wpływy - wartość wyprodukowanego węgla i wynik na bieżącej produkcji

Lp.	Wyszczególnienie	I kwartał	II kwartał	III kwartał	IV kwartał	Narastająco od początku roku
0	1	2	3	4	5	6
1. Informacje ogólne						
1.1	Wydobycie ogółem [tew]	9 766 611,7	9 214 637,1	9 549 810,6	10 800 002,3	39 331 061,6
1.2	Średnia wartość opałowa [GJ/t]	23,900	23,965	24,073	23,464	23,835
1.3	Przeciętne zatrudnienie ogółem [osoby]	69 183,0	69 285,8	69 667,5	70 231,7	69 592,0
1.4	Wydajność [tew/os.]	141	133	137	154	565
2. Koszty bieżącej produkcji węgla [zł/tew]						
2.1	koszty pracy [zł/tew]	351,63	467,29	418,08	368,68	399,54
2.2	koszty materiałów [zł/tew]	128,51	137,92	133,69	130,27	132,46
2.3	koszty bezpośredniej amortyzacji [zł/tew]	69,56	77,03	83,92	84,16	78,80
2.4	koszty obsługi kapitału [zł/tew]	3,63	4,01	4,32	3,16	3,76
2.5	koszty transportu do punktu dostawy [zł/tew]	0,00	0,00	0,00	0,00	0,00
2.6	koszty ogólne przedsiębiorstwa górniczego [zł/tew]	10,83	14,55	12,36	12,07	12,41
2.7	inne koszty [zł/tew]	230,37	245,81	246,61	258,94	245,78
2.8	korekty o koszty niezwiązane z bieżącą produkcją [zł/tew]	5,01	4,95	4,02	3,89	4,45
3. Wpływy - wartość wyprodukowanego węgla [zł/tew]						
3.1	przychody za sprzedany węgiel [zł/tew]	1 079,95	1 065,83	948,85	928,25	1 002,86
3.1.1	do koksowni [zł/tew]	1 264,27	1 142,69	931,19	1 038,87	1 093,35
3.1.2	bezpośrednio do wtrysku do wielkich pieców [zł/tew]	0,00	0,00	0,00	0,00	0,00
3.1.3	do energetyki zawodowej [zł/tew]	908,41	928,32	931,92	893,17	913,28
3.1.4	do energetyki przemysłowej [zł/tew]	1 007,35	1 056,70	895,20	771,39	901,16
3.1.5	do ciepłowni zawodowych i niezawodowych [zł/tew]	1 176,72	1 157,87	1 009,72	918,82	1 073,70
3.1.6	za inne dostawy [zł/tew]	1 229,05	1 242,50	983,20	934,30	1 087,61
3.2	wycena zmian w zapasach [tys. zł]	-105 485,9	747 473,4	277 250,5	310 777,30	1 230 015,30
3.3	pozostałe [tys. zł]	191 918,3	172 811,0	181 760,0	176 372,20	722 861,50
4. Wynik na bieżącej produkcji [zł/tew]						
		327,73	89,30	66,53	94,12	144,30

Wykres 18. Koszty bieżącej produkcji, wartość wyprodukowanego węgla oraz wynik na bieżącej produkcji w 2023r.

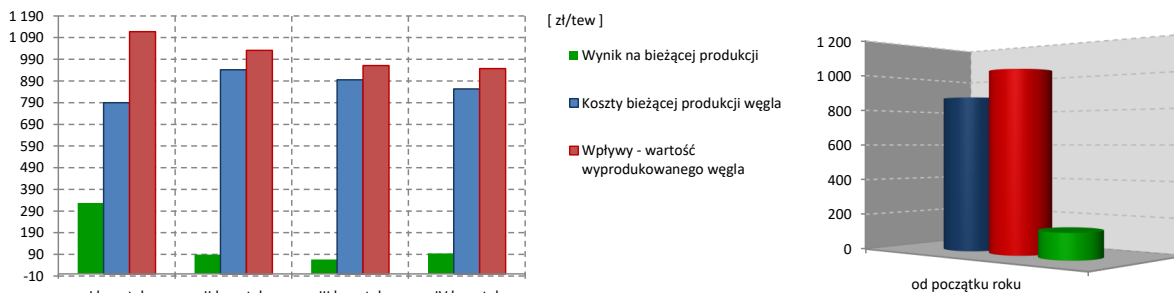


Tabela 16. Wskaźniki i indeksy bieżącej produkcji

Lp.	Wyszczególnienie	I kwartał	II kwartał	III kwartał	IV kwartał	Narastająco od początku roku
0	1	2	3	4	5	6
1.	Stopa zysku z bieżącej produkcji $\frac{\text{wynik na bieżącej produkcji}}{\text{przychody za sprzedany węgiel}}$	0,30	0,08	0,07	0,10	0,14
2.	Zyskowość bieżącej produkcji [%] $\frac{\text{wynik na bieżącej produkcji} \times 100}{\text{przychody za sprzedany węgiel}}$	30,3	8,4	7,0	10,1	14,4
3.	Indeks efektywności bieżącej produkcji $\frac{\text{cena 1 tew węgla}}{\text{wynik na bieżącej produkcji}}$	3,3	11,9	14,3	9,9	6,9
4.	Wskaźnik relacji kosztów pracy do kosztów bieżącej produkcji [%] $\frac{\text{koszty pracy}}{\text{koszty bieżącej produkcji}}$	44,5	49,6	46,7	43,2	46,0
5.	Wskaźnik relacji kosztów amortyzacji do kosztów bieżącej produkcji [%] $\frac{\text{koszty bezpośredniej amortyzacji}}{\text{koszty bieżącej produkcji}}$	8,8	8,2	9,4	9,9	9,1



AGENCJA ROZWOJU PRZEMYSŁU S.A. z siedzibą w Warszawie
Oddział w Katowicach

ul. Mikołowska 100, 40-065 Katowice,
tel. +48 32 757 48 00,
e-mail: sekretariat@katowice.arp.pl