

Górnictwo – informacje, analizy, sprawozdania

Wyniki techniczno-ekonomiczne działalności oraz inwestycje w górnictwie węgla kamiennego w Polsce

w okresie styczeń-marzec 2024 r.

Publikacja opracowana w ramach „Programu badań statystycznych statystyki publicznej” - badanie statystyczne „Górnictwo węgla kamiennego i brunatnego”

Katowice, maj 2024 r.



Opracowanie merytoryczne
ARP S.A. Oddział Katowice

Autor:
Damian Nowaczek

UWAGA:

Opracowanie nie uwzględnia ZG Siltech sp. z o.o.

Ze względu na zaokrąglenia danych, w niektórych przypadkach sumy składników mogą się nieznacznie różnić od podanych wielkości „ogółem”.

Agencja Rozwoju Przemysłu S.A. z siedzibą w Warszawie („ARP S.A.”) informuje, że niniejszy materiał, jako utwór jest chroniony prawem autorskim. Każdy podmiot korzystający z niniejszego utworu (w całości lub w części) jest zobowiązany do podania w każdej publikacji wykorzystującej powyższy utwór (w całości lub w części) następujących danych:

1) imię (imiona) i nazwisko (nazwiska) twórcy (twórców) utworu (o ile dostępne) oraz

2) źródła utworu z podaniem tytułu utworu i daty jego publikacji przez ARP S.A., z użyciem wyrażenia: „portal polskirynekwegla.pl należący do Agencji Rozwoju Przemysłu S.A. dostęp w dniu [...]”.

Powyższe nie zwalnia z obowiązku uzyskania zgody twórcy/twórców utworu lub zgody ARP S.A. na skorzystanie z utworu (w całości lub części), ani z obowiązku zapłaty wynagrodzenia na rzecz twórcy/twórców utworu lub na rzecz ARP S.A., o ile prawo przewiduje taki obowiązek. W wypadku pytań prosimy o kontakt z ARP S.A. Oddział w Katowicach, tel. +48 32 757-48-00, e-mail: sekretariat@katowice.arp.pl.

Spis treści

CZĘŚĆ I. Przychody, koszty i wyniki techniczno-ekonomiczne w górnictwie węgla kamiennego	2
Tabela 1. Przychody, koszty i wyniki finansowe	3
Tabela 2. Aktywa obrotowe i trwałe	3
Tabela 3. Wartość księgową netto i zbywanie rzeczowych środków trwałych	3
Tabela 4. Wybrane wskaźniki	3
Tabela 5. Podstawowe wyniki techniczne	3
Tabela 6. Koszty działalności operacyjnej oraz koszty produkcji w układzie rodzajowym narastająco	4
Wykres 1. Struktura kosztów rodzajowych	4
Wykres 2. Struktura kosztów usług obcych	4
Wykres 3. Struktura kosztów podatków i opłat	4
CZĘŚĆ II. Płatności publiczno- i cywilnoprawne realizowane przez górnictwo węgla kamiennego oraz struktura zobowiązań i należności górnictwa węgla kamiennego	5
Tabela 7. Zobowiązania, rezerwy na zobowiązania i rozliczenia	6
Tabela 8. Należności długo- i krótkoterminowe	6
Tabela 9. Zobowiązania publiczno- i cywilnoprawne	7
Tabela 10. Realizowane płatności publiczno- i cywilnoprawne	8
Wykres 4. Struktura zobowiązań krótkoterminowych	6
Wykres 5. Struktura należności krótkoterminowych	6
Wykres 6. Struktura zobowiązań wobec budżetu państwa	7
Wykres 7. Struktura zobowiązań wobec ZUS, FP, FGŚP, FEP	7
Wykres 8. Struktura płatności wobec budżetu państwa	8
Wykres 9. Struktura płatności wobec ZUS, FP, FGŚP, FEP	8
CZĘŚĆ III. Inwestycje w górnictwie węgla kamiennego	9
Tabela 11. Nakłady inwestycyjne i źródła finansowania	10
Wykres 10. Nakłady inwestycyjne w poszczególnych miesiącach	10
Wykres 11. Struktura źródeł finansowania inwestycji	10
CZĘŚĆ IV. Wskaźniki techniczne w górnictwie węgla kamiennego	11
Podstawowe pojęcia i definicje	12
Podstawowe pojęcia i definicje-cd.	13
Tabela 12. Wydobycie urobku węglowego i węgla handlowego	14
Tabela 13. Podstawowe dane o wydobywaniu systemem ścianowym	14
Tabela 14. Roboty przygotowawcze w górnictwie węgla kamiennego	14
Wykres 12. Wydobycie urobku węglowego, węgla handlowego i wskaźnik wydobywania węgla handlowego ogółem	15
Wykres 13. Średnie dzienne wydobywanie oraz średnie dzienne wydobywanie z 1 ściany	15
Wykres 14. Zmianowość ścian z produkcją	15
Wykres 15. Średnia dzienna długość frontu eksploatacyjnego oraz średnia dzienna liczba ścian	16
Wykres 16. Długość robót przygotowawczych oraz wskaźnik natężenia robót przygotowawczych	16
Wykres 17. Wskaźnik nakładowości na roboty przygotowawcze oraz wskaźnik natężenia robót przygotowawczych	16
CZĘŚĆ V. Informacja o kosztach bieżącej produkcji, wpływach i dostawach oraz wyniku bieżącej produkcji w górnictwie węgla kamiennego	17
Tabela 15. Koszty bieżącej produkcji, wpływy - wartość wyprodukowanego węgla i wynik bieżącej produkcji	18
Tabela 16. Wskaźniki i indeksy bieżącej produkcji	18
Wykres 18. Koszty bieżącej produkcji, wartość wyprodukowanego węgla oraz wynik na bieżącej produkcji	18

CZĘŚĆ I. PRZYCHODY, KOSZTY ORAZ WYNIKI TECHNICZNO- EKONOMICZNE W GÓRNICTWIE WĘGLA KAMIENNEGO

Obejmuje następujące jednostki:

Polska Grupa Górnicza S.A.
Jastrzębska Spółka Węglowa S.A.
LW Bogdanka S.A.
Południowy Koncern Węglowy S.A.
Spółka Restrukturyzacji Kopalń S.A.
Węglokoks Kraj S.A.
PG Silesia Sp. z o.o.
Eko-Plus Sp. z o.o.

Tabela 1. Przychody, koszty i wyniki finansowe

Lp.	Wyszczególnienie	Narastająco od początku roku	
		[tys. zł]	
0	1	2	
1.	Przychody razem	11 384 521,8	
1.1	przychody ze sprzedaży i zrównane z nimi	10 633 097,4	
	z tego w tym przychody ze sprzedaży węgla	6 891 290,2	
1.2	pozostałe przychody operacyjne	688 041,7	
1.3	przychody finansowe	63 382,7	
2.	Koszty razem	11 904 485,8	
2.1	koszty działalności operacyjnej	11 342 968,5	
	z tego w tym koszty sprzedanego węgla	7 639 431,4	
2.2	pozostałe koszty operacyjne	393 532,6	
2.3	koszty finansowe	167 984,7	
3.	Wynik na działalności operacyjnej	-415 362,0	
	w tym wynik ze sprzedaży węgla	-748 141,2	
4.	Wynik finansowy brutto	-519 964,0	
5.	Obowiązkowe zmniejszenia zysku (zwiększenia straty)	122 054,3	
6.	Wynik finansowy netto	-642 018,3	

Tabela 2. Aktywa obrotowe i trwałe

Lp.	Wyszczególnienie	Stan na koniec okresu	
		[tys. zł]	
0	1	2	
1.	Aktywa obrotowe	10 686 718,7	
1.1	zapasy ogółem	2 417 951,2	
	z tego w tym zapasy węgla	1 822 536,4	
1.2	należności krótkoterminowe	3 431 043,5	
1.3	inwestycje krótkoterminowe	4 394 862,1	
1.4	krótkoterminowe rozliczenia międzyokresowe	442 861,9	
2.	Aktywa trwałe	35 570 652,4	
	w tym rzeczowe aktywa trwałe	26 361 416,8	
	należności długoterminowe	11 110,0	
	inwestycje długoterminowe	8 624 792,4	

Tabela 3. Wartość księgową netto i zbywanie rzeczowych środków trwałych

Lp.	Wyszczególnienie	Wartość księgową netto		Zbycie środków trwałych	
		stan na początek okresu	stan na koniec okresu	wartość księgową netto	cena zbytu
		[tys. zł]			
0	1	2	3	4	5
1.	Ogółem środki trwałe	19 605 051,9	19 817 551,5	24 302,4	38 353,5
1.1	budynki i lokale oraz obiekty inżynierii lądowej i wodnej (grupy 1 - 2)	12 554 969,7	12 705 366,4	21 587,1	3 927,5
	w tym podziemne wyrobiska górnicze	8 662 205,5	8 881 898,8	20 316,2	0,0
	w tym mieszkania zakładowe	186 407,9	185 257,9	420,1	411,3
1.2	maszyny i urządzenia techniczne (grupy 3 - 6)	5 931 698,5	5 960 696,6	398,5	10 139,2

Tabela 4. Wybrane wskaźniki

Lp.	Wyszczególnienie	Opis	Wartość
			w okresie
0	1	2	3
1.	EBITDA [tys. zł]	wynik na działalności operacyjnej + amortyzacja	504 331
2.	Marża brutto [%]	wynik ze sprzedaży X 100 przychody ze sprzedaży	-8,2
3.	Marża EBIT [%]	wynik na działalności operacyjnej X 100 przychody ze sprzedaży	-4,8
4.	Marża EBITDA [%]	EBITDA X 100 przychody ze sprzedaży	5,8
5.	Rentowność netto sprzedaży [%]	wynik finansowy netto X 100 przychody ze sprzedaży	-7,4
6.	Rentowność majątku ogółem ROA [%]	wynik finansowy netto X 100 średni stan aktywów	-1,4
7.	Wskaźnik ogólnego zadłużenia	zobowiązania ogółem pasywa ogółem	0,3
8.	Wskaźnik płynności szybkiej	aktywa obrot. - zapasy - rozl. międzyokr. zobowiązania krótkoterminowe (z wyłączeniem rezerw krótkoterminowych)	0,87

Tabela 5. Podstawowe wyniki techniczne

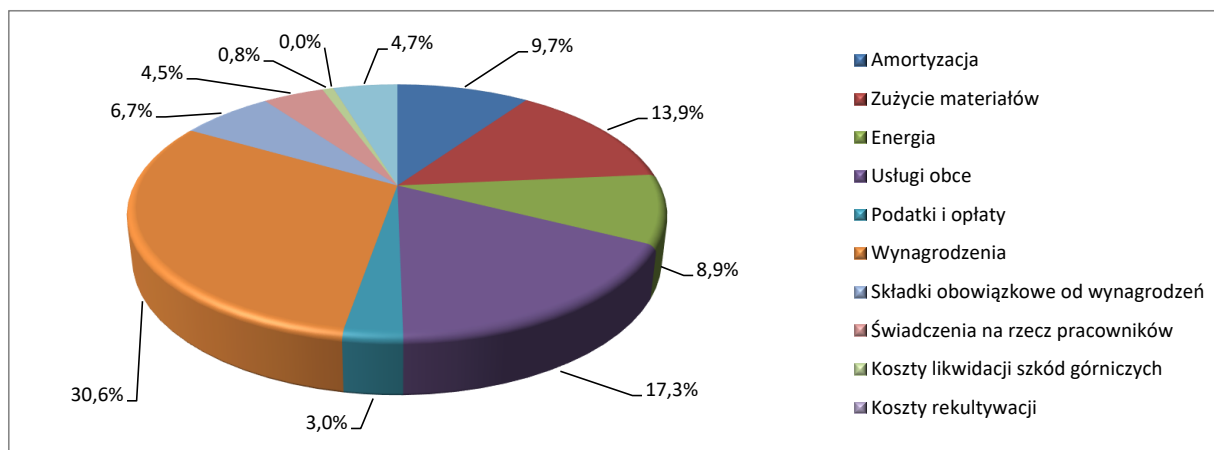
Lp.	Wyszczególnienie	I-III 2024r.
0	1	2
1.	Liczba kopalń na koniec okresu*	17
2.	Wydobycie ogółem [tys. ton]	11 422,9
3.	Wydobycie węgla energetycznego [tys. ton]	8 704,0
4.	Wydobycie węgla koksowego [tys. ton]	2 719,0
5.	Zapasy węgla ogółem na koniec okresu [tys. ton]	4 921,0
6.	Przeciętne zatrudnienie w kopalni zasadniczej w okresie [tys. os.]	71,3
7.	Przeciętne zatrudnienie w kopalni zasadniczej pod ziemią [tys. os.]	57,5
8.	Wydajność w okresie [t/prac./okres]	160

*) w poz. 1. uwzględniono ZG Siltech Sp. z o.o.

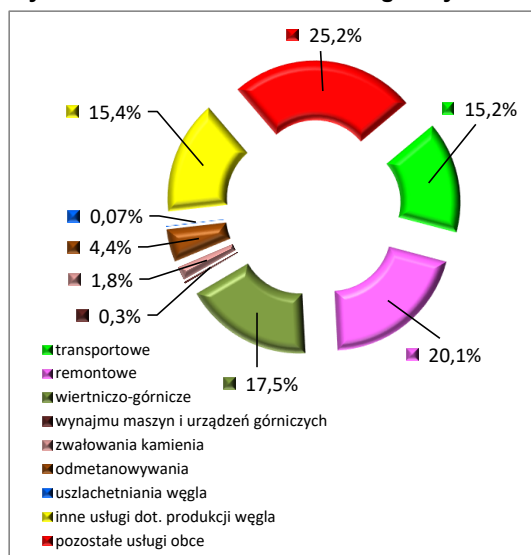
Tabela 6. Koszty działalności operacyjnej oraz koszty produkcji w układzie rodzajowym narastająco

Lp.	Wyszczególnienie	Koszty rodzajowe	Nakłady rozliczone na działalność produkcyjną	w tym
				na węgiel
[tys. zł]				
0	1	2	3	4
1.	Amortyzacja	919 692,6	930 022,6	860 233,1
2.	Zużycie materiałów	1 315 505,5	1 326 047,6	1 044 750,5
3.	Energia	844 546,8	847 229,6	690 698,2
4.	Usługi obce	1 642 049,1	1 627 453,3	1 352 822,3
5.	Podatki i opłaty	285 278,7	255 195,8	193 641,9
6.	Wynagrodzenia	2 907 322,6	2 990 551,4	2 607 687,9
7.	Składki obowiązkowe od wynagrodzeń	639 254,6	657 246,1	575 078,0
8.	Świadczenia na rzecz pracowników	422 739,8	395 571,7	360 636,5
9.	Koszty likwidacji szkód górniczych	75 507,5	98 242,0	89 809,9
10.	Koszty rekultywacji	1 120,2	1 120,2	0,0
11.	Pozostałe koszty	445 138,7	449 818,4	434 795,3
12.	RAZEM KOSZTY RODZAJOWE	9 498 156,1	9 578 498,7	8 210 153,6

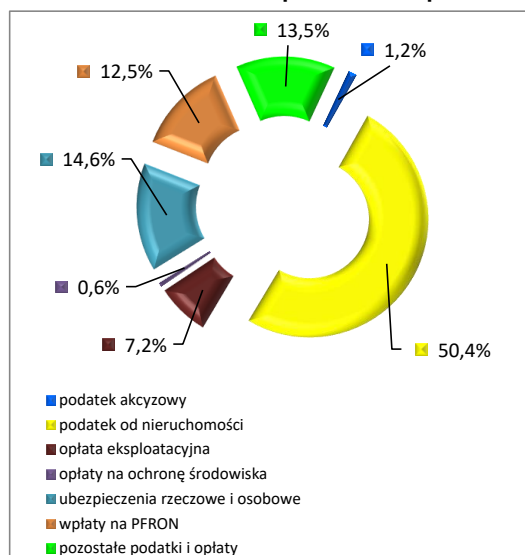
Wykres 1. Struktura kosztów rodzajowych



Wykres 2. Struktura kosztów usług obcych



Wykres 3. Struktura kosztów podatków i opłat



CZĘŚĆ II. PŁATNOŚCI PUBLICZNO- I CYWILNOPRAWNE REALIZOWANE PRZEZ GÓRNICTWO WĘGLA KAMIENNEGO ORAZ STRUKTURA ZOBOWIĄZAŃ I NALEŻNOŚCI GÓRNICTWIA WĘGLA KAMIENNEGO

Obejmuje następujące jednostki:

Polska Grupa Górnicza S.A.
Jastrzębska Spółka Węglowa S.A.
LW Bogdanka S.A.
Południowy Koncern Węglowy S.A.
Spółka Restrukturyzacji Kopalń S.A.
Węglkokoks Kraj S.A.
PG Silesia Sp. z o.o.
Eko-Plus Sp. z o.o.

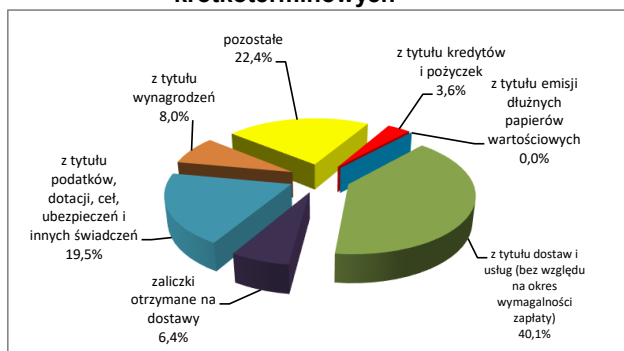
Tabela 7. Zobowiązania, rezerwy na zobowiązania i rozliczenia międzyokresowe

Lp.	Wyszczególnienie	Zobowiązania główne	Odsetki	Ogółem
		[tys. zł]		
0	1	2	3	4
1.	Zobowiązania długo- i krótkoterminowe	12 991 947,1	572 568,0	13 564 515,1
1.1	zobowiązania długoterminowe	4 142 293,4	429 077,0	4 571 370,4
	w tym z tytułu kredytów i pożyczek	2 363 679,8	197 410,0	2 561 089,8
	w z tytułu emisji dłużnych papierów wartościowych	0,0	0,0	0,0
1.2	zobowiązania krótkoterminowe	8 849 653,7	143 491,0	8 993 144,7
	z tytułu kredytów i pożyczek	322 029,9	1 219,8	323 249,7
	z tego z tytułu emisji dłużnych papierów wartościowych	0,0	0,0	0,0
	z tytułu dostaw i usług (bez względu na okres wymagalności zapłaty)	3 482 769,7	122 247,5	3 605 017,2
	zaliczki otrzymane na dostawy	579 280,3	0,0	579 280,3
	z tytułu podatków, dotacji, ceł, ubezpieczeń i innych świadczeń	1 753 164,2	2,0	1 753 166,2
	z tytułu wynagrodzeń	722 161,3	0,0	722 161,3
	pozostałe	1 990 248,3	20 021,7	2 010 270,0
2.	Rezerwy na zobowiązania			8 974 624,5
	z tego rezerwa z tytułu odroczonego podatku dochodowego			379 288,4
	rezerwa na świadczenia emerytalne i podobne			3 183 002,3
	pozostałe rezerwy			5 412 333,8
3.	Rozliczenia międzyokresowe			1 244 991,6

Tabela 8. Należności długo- i krótkoterminowe

Lp.	Wyszczególnienie	Ogółem
		[tys. zł]
0	1	2
1.	Należności długo- i krótkoterminowe	3 441 372,8
1.1	należności długoterminowe	10 329,3
	od jednostek powiązanych	9 768,2
	od pozostałych jednostek	561,1
1.2	należności krótkoterminowe	3 431 043,5
	z tego dostawy i usługi	2 959 455,2
	podatki, dotacje, cła, ubezpieczenia społeczne i zdrowotne, inne świadczenia	326 471,1
	pozostałe należności	145 099,2
	należności dochodzone na drodze sądowej	18,0

Wykres 4. Struktura zobowiązań krótkoterminowych



Wykres 5. Struktura należności krótkoterminowych

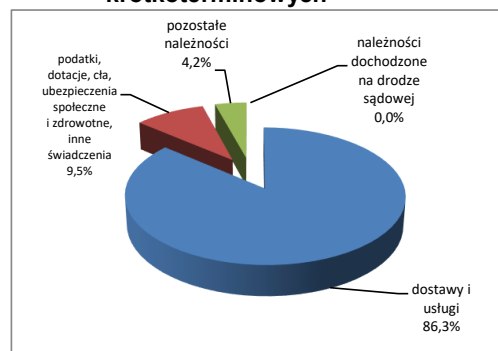
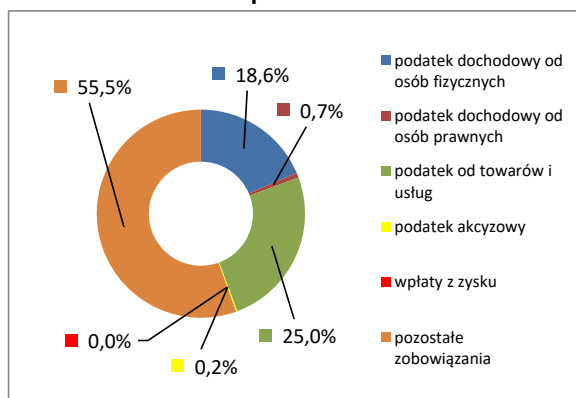


Tabela 9. Zobowiązania publiczno- i cywilnoprawne

Lp.	Wyszczególnienie	Zobowiązania główne	Odsetki	Ogółem
		[tys. zł]		
0	1	2	3	4
1.	Zobowiązania wobec budżetu państwa	663 121,0	2,0	663 123,0
1.1	podatek dochodowy od osób fizycznych	123 320,0	0,0	123 320,0
1.2	podatek dochodowy od osób prawnych	4 894,6	0,0	4 894,6
1.3	z tego podatek od towarów i usług	165 614,0	0,0	165 614,0
1.4	z tego podatek akcyzowy	1 338,1	0,0	1 338,1
1.5	wpłaty z zysku	0,0	0,0	0,0
1.6	pozostałe zobowiązania	367 954,3	2,0	367 956,3
2.	Zobowiązania wobec ZUS, FP, FGŚP, FEP	1 766 256,5	231 667,0	1 997 923,5
2.1	składki na ubezpieczenia społeczne i zdrowotne	1 674 405,5	222 325,0	1 896 730,5
2.2	z tego Fundusz Pracy	84 945,7	8 631,0	93 576,7
2.3	z tego Fundusz Gwarantowanych Świadczeń Pracowniczych	3 507,7	360,0	3 867,7
2.4	Fundusz Emerytur Pomostowych	3 397,6	351,0	3 748,6
3.	Zobowiązania z tytułu należnych wpłat na PFRON	12 229,8	0,0	12 229,8
4.	Zobowiązania z tytułu opłaty eksploatacyjnej dotyczące NFOŚiGW	9 009,6	0,0	9 009,6
5.	Zobowiązania z tytułu opłat za korzystanie ze środowiska oraz administracyjnych kar pieniężnych za przekroczenie lub naruszenie warunków korzystania ze środowiska	8 389,0	0,0	8 389,0
6.	Zobowiązania wobec gmin	194 045,4	0,0	194 045,4
6.1	z tego podatki	137 592,1	0,0	137 592,1
6.2	z tego opłata eksploatacyjna	9 780,4	0,0	9 780,4
6.3	z tego pozostałe zobowiązania	46 672,9	0,0	46 672,9
7.	Zobowiązania z tytułu dostaw i usług	3 482 770,7	122 246,5	3 605 017,2
8.	Kredyty ogółem	152 868,1	202,5	153 070,6
9.	Pozostałe zobowiązania	6 703 257,0	218 450,0	6 921 707,0
10.	OGÓŁEM ZOBOWIĄZANIA w tym:	12 991 947,1	572 568,0	13 564 515,1
10A	ZOBOWIĄZANIA PUBLICZNOPRAWNE	2 661 103,8	231 669,0	2 892 772,8
	ZOBOWIĄZANIA CYWILNOPRAWNE	10 330 843,3	340 899,0	10 671 742,3
10B	ZOBOWIĄZANIA WYMAGALNE	68 077,5	3 505,0	71 582,5
	ZOBOWIĄZANIA NIETYMAGALNE	12 923 869,6	569 063,0	13 492 932,6

Wykres 6. Struktura zobowiązań wobec budżetu państwa



Wykres 7. Struktura zobowiązań wobec ZUS, FP, FGŚP, FEP

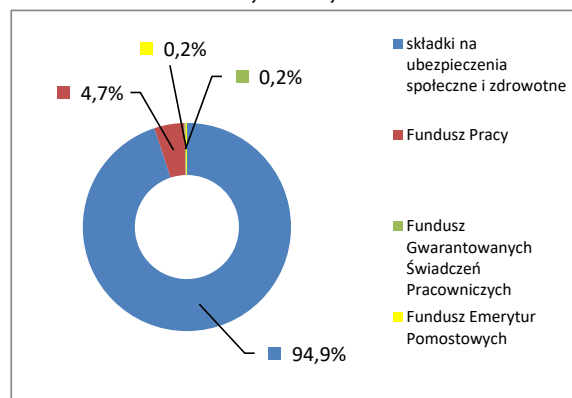
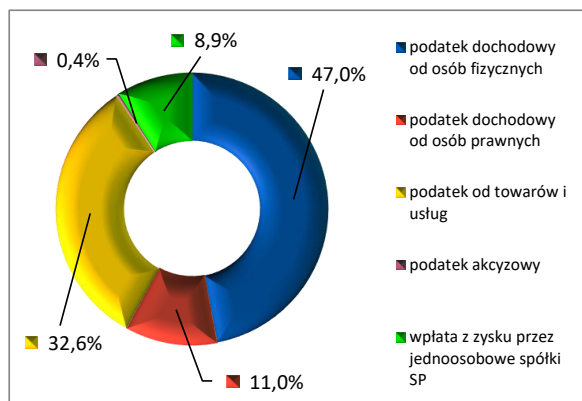


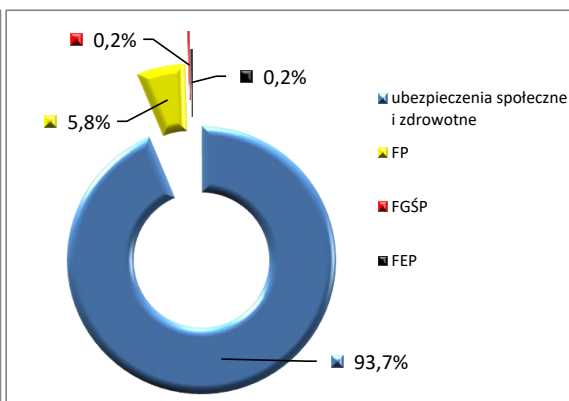
Tabela 10. Realizowane płatności publiczno- i cywilnoprawne

Lp.	Wyszczególnienie	Miesiąc		Narastająco od początku roku	
		Zrealizowane wplaty	Stopień realizacji	Zrealizowane wplaty	Stopień realizacji
		[tys. zł]	[%]	tys. zł	[%]
0	1	2	3	4	5
I. Wydatki związane z pokryciem bieżących zobowiązań publicznych ogółem, z tego:		657 074,8	61,09	2 480 396,1	85,26
1. Składki wobec ZUS, FP, FGŚP, FEP ogółem		354 891,9	53,17	1 328 009,5	80,54
1.1	ubezpieczenia społeczne i zdrowotne	334 063,6	53,21	1 244 407,5	80,49
1.2	z tego FP	19 387,4	52,74	77 624,0	81,56
1.3	z tego FGŚP	790,5	52,72	3 168,2	81,31
1.4	FEP	650,4	45,82	2 809,8	81,31
2. Wpłaty wobec budżetu państwa ogółem		232 629,6	45,82	935 608,9	78,015
2.1	podatek dochodowy od osób fizycznych	144 269,6	100,00	439 829,5	99,96
2.2	podatek dochodowy od osób prawnych	28 576,9	100,00	102 833,2	100,00
2.3	z tego podatek od towarów i usług	58 598,2	35,61	305 381,9	74,24
2.4	z tego podatek akcyzowy	1 184,9	100,00	3 858,3	100,00
2.5	wpłata z zysku przez jednoosobowe spółki SP	0,0	-	83 706,0	-
3. Wpłaty na PFRON		11 634,0	100,00	35 067,0	100,00
4. Opłaty i kary ekologiczne na rzecz Narodowego i wojewódzkich funduszy ochrony środowiska i gospodarki wodnej		11 798,5	-	39 660,7	98,29
5. Podatki, opłaty i kary na rzecz gmin		45 891,0	100,00	132 017,1	99,27
6. Pozostałe zobowiązania		229,8	102,25	10 032,9	
II. Wydatki związane z pokryciem zobowiązań cywilnoprawnych ogółem, z tego:		3 426 681,6	102,25	9 934 301,7	99,50
1.	dostawy i usługi	2 698 914,0	103,23	7 604 564,3	99,46
2.	w tym kredyty i pożyczki	18 162,2	100,00	107 109,6	100,00

Wykres 8. Struktura płatności wobec budżetu państwa



Wykres 9. Struktura płatności wobec ZUS, FP, FGŚP, FEP



CZĘŚĆ III. INWESTYCJE W GÓRNICTWIE WĘGLA KAMIENNEGO

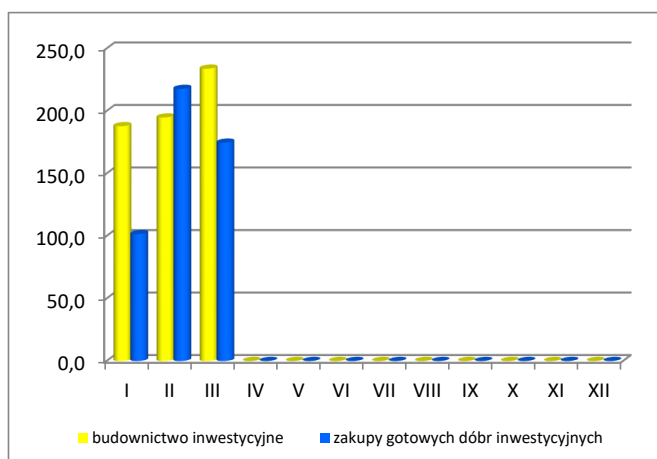
Obejmuje następujące jednostki:

Polska Grupa Górnicza S.A.
Jastrzębska Spółka Węglowa S.A.
LW Bogdanka S.A.
Południowy Koncern Węglowy S.A.
Węglokoks Kraj S.A.
PG Silesia Sp. z o.o.
Eko-Plus Sp. z o.o.

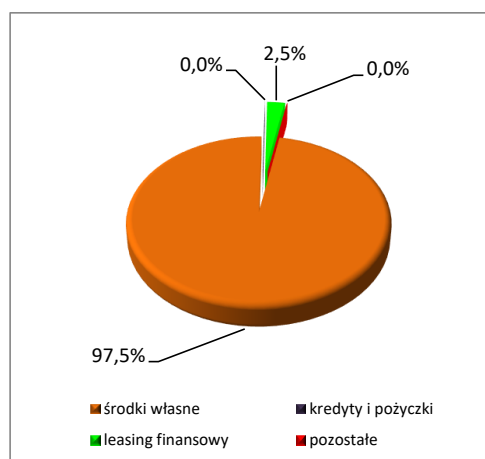
Tabela 11. Nakłady inwestycyjne i źródła finansowania

Lp.	Wyszczególnienie	Narastająco od początku roku	
		[tys. zł]	
0	1	2	3
1. BUDOWNICTWO INWESTYCYJNE	1.1 wyrobiska górnicze		403 766,5
	1.2 zakłady przeróbki mechanicznej węgla		70 902,1
	1.3 ochrona środowiska		11 912,2
	1.4 pozostałe inwestycje		129 846,6
2. ZAKUPY GOTOWYCH DÓBR INWESTYCYJNYCH	2.1 obudowy zmechanizowane		151 312,0
	2.2 maszyny urabiające		76 231,5
	2.3 urządzenia transportowe		146 879,0
	2.4 pozostałe inwestycje		119 378,4
3. ŹRÓDŁA FINANSOWANIA INWESTYCJI	3.1 środki własne		1 082 930,1
	3.2 kredyty i pożyczki		0,0
	3.4 leasing finansowy		27 222,1
	3.5 pozostałe		76,1
NAKŁADY INWESTYCYJNE OGÓŁEM w tym:			1 110 228,3
BUDOWNICTWO INWESTYCYJNE			616 427,4
ZAKUPY GOTOWYCH DÓBR INWESTYCYJNYCH			493 800,9
ŹRÓDŁA FINANSOWANIA INWESTYCJI OGÓŁEM			1 110 228,3
NAKŁADY CAPEX			2 030 601,6

Wykres 10. Nakłady inwestycyjne w poszczególnych miesiącach 2024r. [mln zł]



Wykres 11. Struktura źródeł finansowania inwestycji narastająco w 2024r.



CZĘŚĆ IV. WSKAŹNIKI TECHNICZNE W GÓRNICTWIE WĘGLA KAMIENNEGO

Obejmuje następujące jednostki:

Polska Grupa Górnicza S.A.
Jastrzębska Spółka Węglowa S.A.
LW Bogdanka S.A.
Południowy Koncern Węglowy S.A.
Węglokoks Kraj S.A.
PG Silesia Sp. z o.o.
Eko-Plus Sp. z o.o.

Podstawowe pojęcia oraz definicje

Węgiel handlowy (nazywany również wydobyciem węgla handlowego netto lub wydobyciem handlowym netto) jest to uzysk węgla po dokonanych operacjach przeróbki urobku węglowego. Muły energetyczne stają się węglem handlowym z chwilą wystania ich do odbiorcy zewnętrznego lub wewnętrznego.

Eksploatacyjny węgiel handlowy jest to całkowite wydobywanie węgla handlowego, pomniejszone o inwestycyjny węgiel handlowy.

Urobek węglowy to węgiel handlowy powiększony o wielkość odpadów otrzymanych w procesie wzbogacania w zakładach przeróbki mechanicznej.

Eksploatacyjny urobek węglowy jest to całkowity urobek węglowy kopalni pomniejszony o urobek uzyskany z robót inwestycyjnych. Z uwagi na minimalną ilość odpadów pochodzących z urobku węglowego z robót inwestycyjnych, inwestycyjny węgiel handlowy przyjmuje się jako równy urobkowi węglowemu z robót inwestycyjnych.

Dni pracy z wydobyciem to każdy dzień, w którym kopalnia wydobywała węgiel za pomocą urządzeń wydobywczych, z równoczesnym prowadzeniem robót eksploatacyjnych w przodkach wybierkowych.

Wyrobyiska z podsadzką:

a) płynną (hydrauliczną) - występują, gdy likwidacja wybranej przestrzeni dokonywana jest przez zamulanie mieszaniną podsadzkową, składającą się z piasku, kamienia kruszonego, pyłów itp. oraz wody. Do tej grupy wyrobisk zalicza się także zabierki stanowiące osadniki wody podsadzkowej oraz zabierki likwidowane przez lokowanie w nich kamienia dołowego, z domulaniem podsadzką płynną;

b) suchą - występują, gdy w wybranej przestrzeni, celem niedopuszczenia do powstania zawału, dokonuje się lokowanie kamienia.

Wyrobyiska z zawałem występują, gdy likwidacja wybranej przestrzeni powęglowej dokonywana jest przez rabowanie obudowy indywidualnej lub przesuwanie obudowy zmechanizowanej, wywołującej planowany zawał stropu lub ugięcie stropu i podsadzanie pustki druzgotem zawałowym. Stosowany jest również zawał stropu wymuszany dodatkowo poprzez strzelanie w stropie w przestrzeni zawałowej.

Przodki do prowadzenia robót eksploatacyjnych ze względu na stan przodka dzieli się na przodki czynne oraz przodki rezerwowe (obejmujące wyłącznie przodki wybierkowe):

a) przodki czynne - statystycznym przodkiem czynnym jest każdy przodek od momentu przepracowania pierwszej zmiany z produkcją i pozostaje czynnym do końca żywotności swoich zasobów węgla. Wyjątek stanowi przodek, który w poprzednim miesiącu był przodkiem czynnym, a w miesiącu sprawozdawczym nie przepracował ani jednej zmiany z produkcją. Przodek taki zalicza się do przodków rezerwowych, chociażby przepracował przodkodni z obłożeniem bez produkcji, np. przy robotach konserwacyjnych, wymianie urządzeń itp. Przodek czynny przestaje istnieć statystycznie z chwilą zakończenia ostatniej zmiany produkcyjnej;

b) przodki rezerwowe - statystycznym przodkiem rezerwowym jest każdy uzdatniony do podjęcia robót eksploatacyjnych nowy przodek wybierkowy w okresie między pierwszym dniem uzdatnienia, a pierwszym przodkodniem z produkcją. Przepracowane w tym okresie przodkodni z obłożeniem bez produkcji (np. przy robotach konserwacyjnych) zalicza się do przodkodni rezerwowych. Przez przodek uzdatniony należy rozumieć przodek, w którym zostały zainstalowane niezbędne maszyny i urządzenia, a ponadto spełnione zostały wszystkie inne wymogi warunkujące podjęcie robót eksploatacyjnych. Do przodków rezerwowych zalicza się również przodek, który w poprzednim okresie sprawozdawczym był przodkiem czynnym, a w miesiącu sprawozdawczym nie przepracował ani jednej zmiany produkcyjnej, chociażby przepracował przodkodni z obłożeniem bez produkcji (np. przy robotach konserwacyjnych, wymianie urządzeń itp.)

Chodniki kamienne to wszystkie drążone wyrobiska korytarzowe wykonywane w kamieniu. Należą tutaj przekopy, przecznice oraz pochylnie i upadowe kamienne. Gruntowna przebudowa nieczynnych wyrobisk kamiennych (zaciśniętych, zawalonych), jak również jakiegokolwiek powiększenie ich przekroju, nie stwarza nowego wyrobiska i nie jest zaliczana do wyrobisk drążonych.

Chodniki kamiennie-węglowe i węglowo-kamienne są to wyrobiska korytarzowe nowe (poziome i nachylone), drążone w pokładach cienkich z przybierką skały płonnej stropu, spągu, względnie ociosów lub jednocześnie stropu i spągu, stropu i ociosów itp., względnie posiadające w czole przodka przerosty skały płonnej. Gruntowna przebudowa nieczynnych chodników kamiennie-węglowych (zaciśniętych, zawalonych), jak również jakiegokolwiek powiększenie ich przekroju, nie stwarza nowego wyrobiska i nie jest zaliczana do wyrobisk drążonych. Przyjmuje się, że do chodników kamiennie-węglowych i węglowo – kamiennych zalicza się wyrobiska drążone zasadniczo w węglu, w których regularnie w powierzchni przekroju poprzecznego czoła przodka występuje warstwa skały płonnej.

Chodniki węglowe są to wyrobiska nowe, drążone pełnym przekrojem w pokładzie węgla. Przejściowe i nieregularne występowanie skały płonnej nie zmienia „węglowego” charakteru wyrobiska. Gruntowna przebudowa chodników nieczynnych (zaciśniętych, zawalonych), jak również jakiegokolwiek powiększenie ich przekroju, nie stwarza nowego wyrobiska i nie jest zaliczana do wyrobisk drążonych. Chodniki w kolejnych warstwach grubych pokładów, drążone przez wybieranie stropu chodnika dolnej warstwy, nie są przybierkami, ani poszerzeniami chodników pierwszej warstwy, lecz nowymi chodnikami węglowymi, różniącymi się od innych chodników odmienną technologią wykonania. Zalicza się je do chodników nowowykonanych.

Tabela 12. Wydobycie urobku węglowego i węgla handlowego

Lp.	Wyszczególnienie		2024r.			
			1 kwartał	2 kwartały	3 kwartały	4 kwartały
0	1		2	3	4	5
1.	Liczba dni	kalendaryzowanych ogółem	[dni]	91,0		
2.		powszednich z wydobyciem	[dni]	63,8		
3.		pozostałych w wydobyciu	[dni]	3,6		
4.	Wydobycie	urobku węglowego	ogółem	[t]	17 951 653,5	
5.			z robót eksploatacyjnych	[t]	17 468 246,9	
6.		węgla handlowego	ogółem	[t]	11 422 933,4	
7.			z robót eksploatacyjnych	[t]	11 205 004,1	
8.	Wydobycie węgla handlowego ze ścian		ogółem	[t]	10 106 332,0	
9.			normalnych	[t]	10 027 589,0	
10.	Wskaźnik wydobycia węgla handlowego ogółem *		[%]		63,6	
11.	Średnie dzienne wydobycie węgla handlowego		[t/d]		169 648,2	
12.	Średnie dzienne wydobycie z 1 ściany		[t/d/ścian]		2 616,1	

* obliczany jako procentowy udział wydobycia węgla handlowego ogółem w urobku węglowym ogółem

Tabela 13. Podstawowe dane o wydobyciu systemem ścianowym

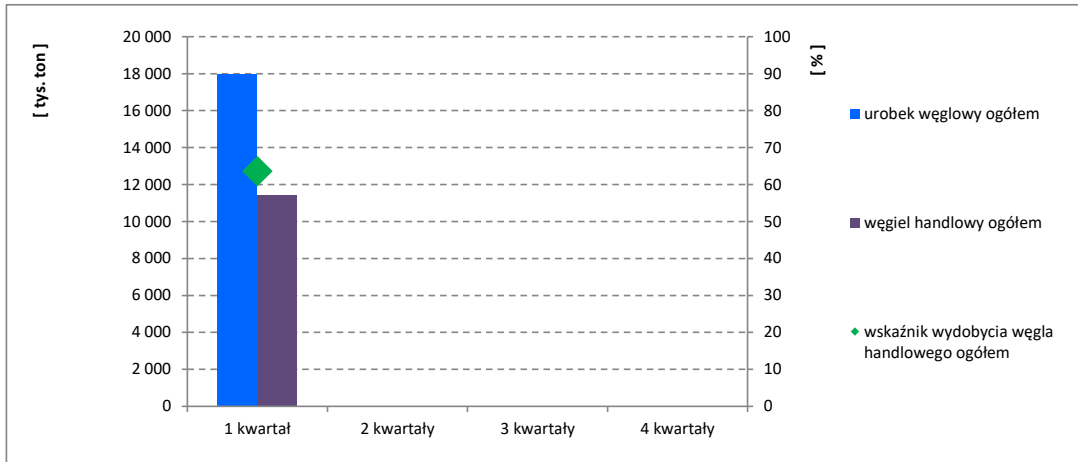
Lp.	Wyszczególnienie		2024r.			
			1 kwartał	2 kwartały	3 kwartały	4 kwartały
0	1		2	3	4	5
1.	Średnia dzienna liczba ścian czynnych	z zawalem		65,0		
2.		z podsadzką		0,0		
3.		razem		65,0		
4.	Zmianowość ścian z produkcją	z zawalem		3,5		
5.		z podsadzką		0,0		
6.		razem		3,5		
7.	Średnia dzienna długość frontu eksploatacyjnego	z zawalem	[m]	13 601,0		
8.		z podsadzką	[m]	0,0		
9.		razem	[m]	13 601,0		
10.	Wydobycie węgla handlowego ze ścian ogółem	z zawalem	[t]	10 106 332,0		
11.		z podsadzką	[t]	0,0		
12.		razem	[t]	10 106 332,0		
13.	Wydobycie węgla handlowego ze ścian normalnych	z zawalem	[t]	10 027 589,0		
14.		z podsadzką	[t]	0,0		
15.		razem	[t]	10 027 589,0		

Tabela 14. Roboty przygotowawcze w górnictwie węgla kamiennego

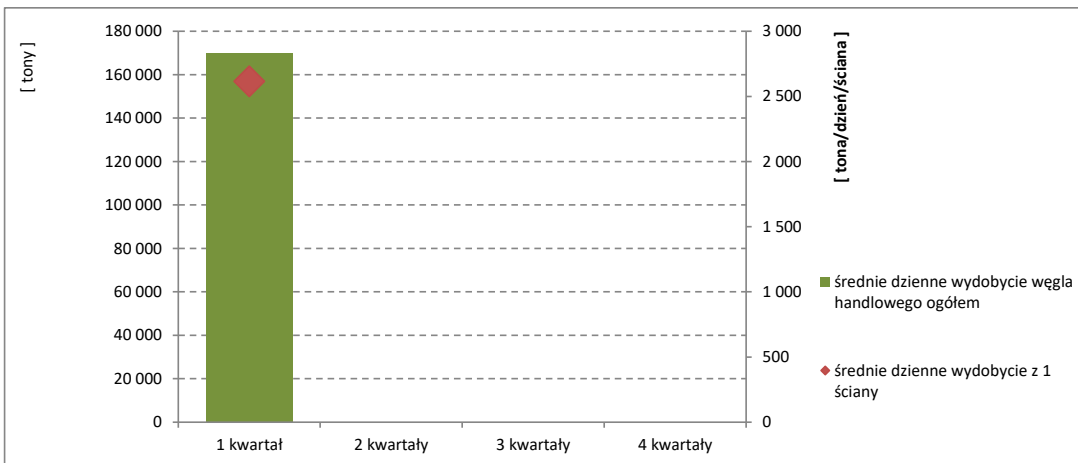
Lp.	Wyszczególnienie		2024r.			
			1 kwartał	2 kwartały	3 kwartały	4 kwartały
0	1		2	3	4	5
1.	Popęd przodków z produkcją w chodnikach	kamiennych	[m]	4 989,9		
2.		kamienno-węglowych	[m]	45 660,7		
3.		węglowych	[m]	5 478,9		
4.		razem	[m]	56 129,5		
5.	Wskaźnik natężenia robót przygotowawczych w chodnikach	kamiennych	[m /1000t]	0,4		
6.		kamienno-węglowych	[m /1000t]	4,0		
7.		węglowych	[m /1000t]	0,5		
8.		razem	[m /1000t]	4,9		
9.	Wskaźnik nakładowości na roboty przygotowawcze *		[zł/m]		6 035,1	

* obliczany jako iloraz nakładów poniesionych na poziome wyrobiska górnicze oraz ilość metrów robót przygotowawczych

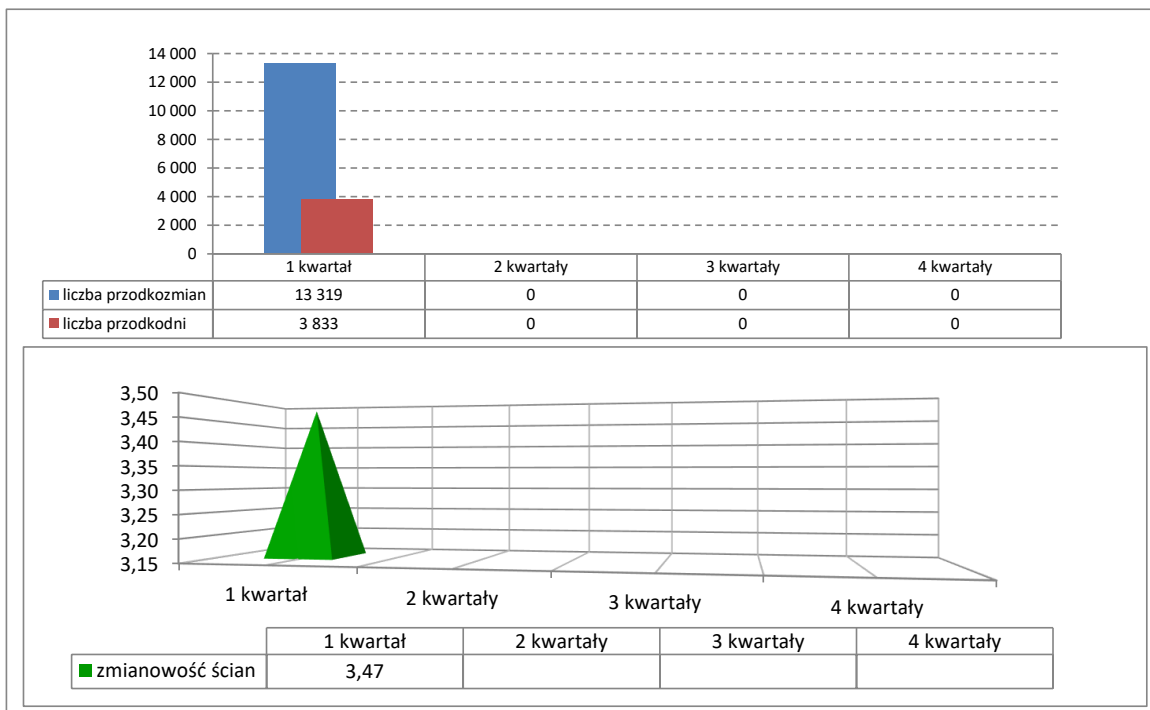
Wykres 12. Wydobyte urobek węglowy, węgla handlowego i wskaźnik wydobywania węgla handlowego ogółem w 2024r.



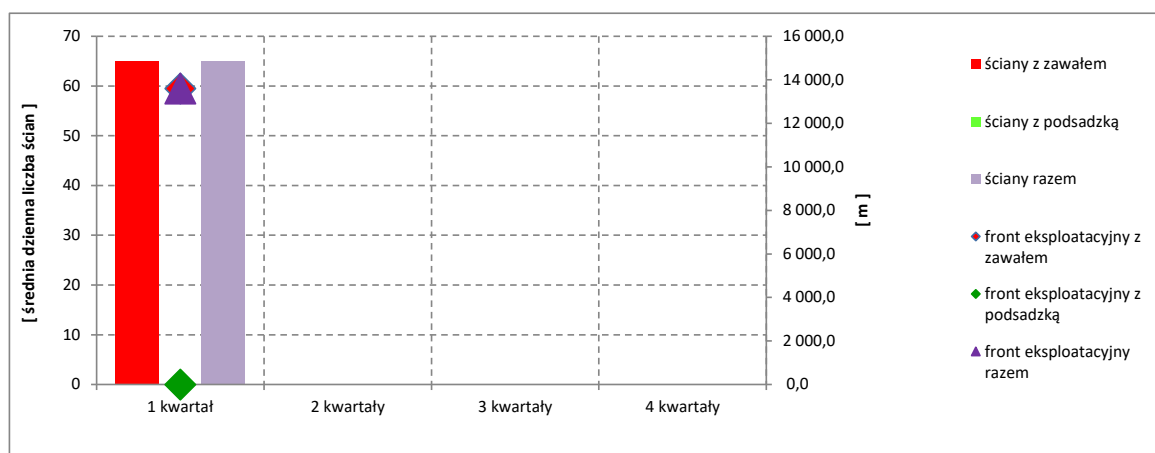
Wykres 13. Średnie dzienne wydobyte oraz średnie dzienne wydobyte z 1 ściany w 2024r.



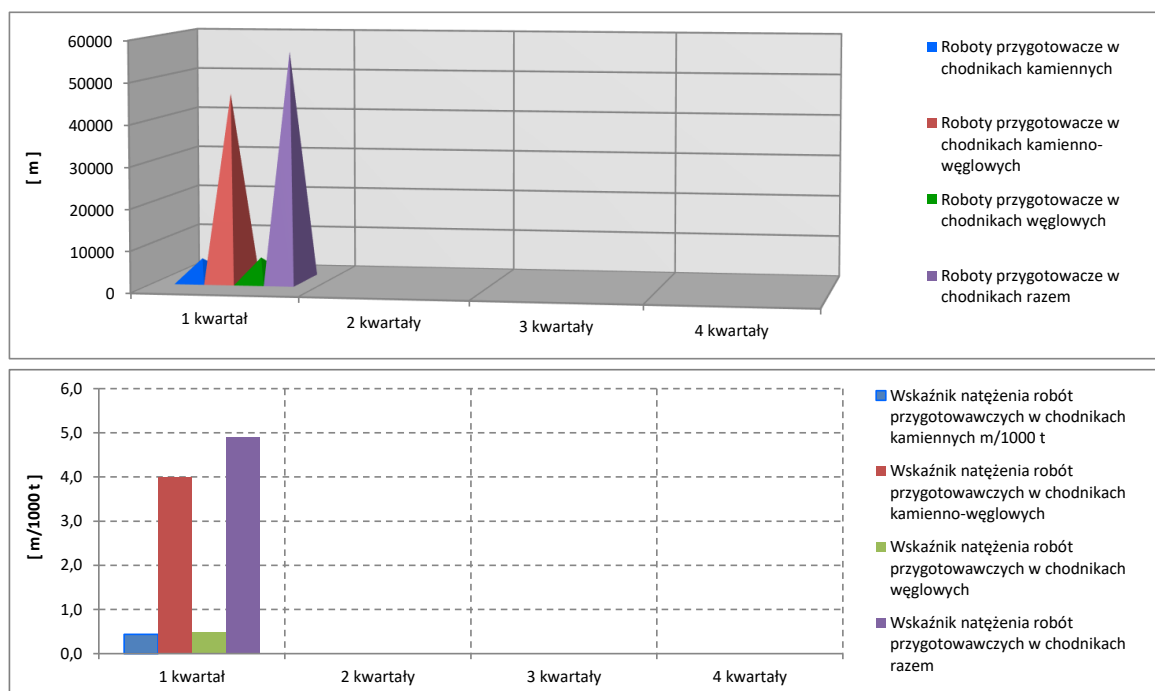
Wykres 14. Zmianowość ścian z produkcją w 2024r.



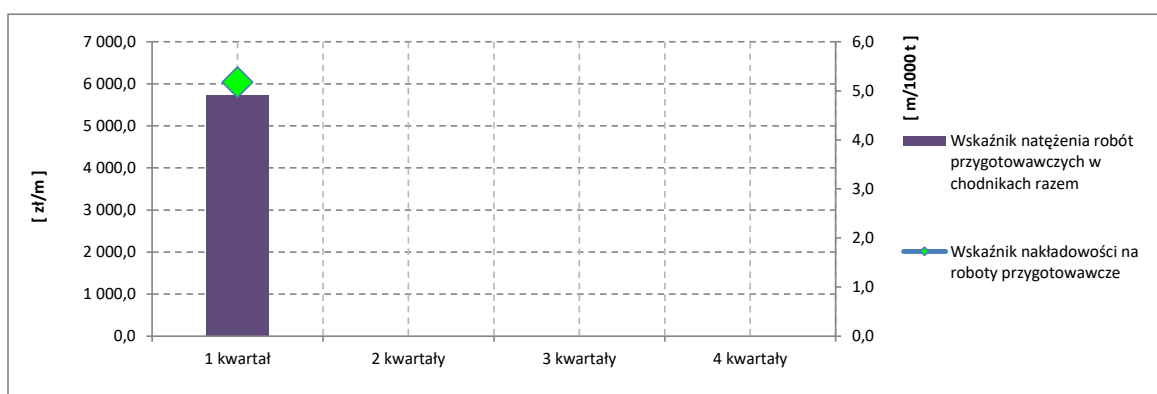
Wykres 15. Średnia dzienna długość frontu eksploatacyjnego oraz średnia dzienna liczba ścian czynnych w 2024r.



Wykres 16. Długość robót przygotowawczych oraz wskaźnik natężenia robót przygotowawczych w 2024r.



Wykres 17. Wskaźnik nakładowości na roboty przygotowawcze oraz wskaźnik natężenia robót przygotowawczych w 2024r.



CZĘŚĆ V. INFORMACJA O KOSZTACH BIEŻĄCEJ PRODUKCJI, WPŁYWACH I DOSTAWACH ORAZ WYNIKU BIEŻĄCEJ PRODUKCJI W GÓRNICTWIE WĘGLA KAMIENNEGO

Obejmuje następujące jednostki:

Polska Grupa Górnicza S.A.
Jastrzębska Spółka Węglowa S.A.
LW Bogdanka S.A.
Południowy Koncern Węglowy S.A.
Węglokoks Kraj S.A.
PG Silesia Sp. z o.o.
Eko-Plus Sp. z o.o.

Tabela 15. Koszty bieżącej produkcji, wpływy - wartość wyprodukowanego węgla i wynik na bieżącej produkcji

Lp.	Wyszczególnienie	I kwartał	II kwartał	III kwartał	IV kwartał	Narastająco od początku roku
0	1	2	3	4	5	6
1. Informacje ogólne						
1.1	Wydobycie ogółem [tew]	9 258 235,0				9 258 235,0
1.2	Średnia wartość opałowa [GJ/t]	23,749				23,749
1.3	Przeciętne zatrudnienie ogółem [osoby]	69 892,0				69 892,0
1.4	Wydajność [tew/os.]	132				132
2. Koszty bieżącej produkcji węgla [zł/tew]						
2.1	koszty pracy [zł/tew]	406,87				406,87
2.2	koszty materiałów [zł/tew]	136,99				136,99
2.3	koszty bezpośredniej amortyzacji [zł/tew]	95,97				95,97
2.4	koszty obsługi kapitału [zł/tew]	4,50				4,50
2.5	koszty transportu do punktu dostawy [zł/tew]	0,00				0,00
2.6	koszty ogólne przedsiębiorstwa górniczego [zł/tew]	11,47				11,47
2.7	inne koszty [zł/tew]	304,40				304,40
2.8	korekty o koszty niezwiązane z bieżącą produkcją [zł/tew]	3,81				3,81
3. Wpływy - wartość wyprodukowanego węgla [zł/tew]						
3.1	przychody za sprzedany węgiel [zł/tew]	795,90				795,90
3.1.1	do koksowni [zł/tew]	1 013,84				1 013,84
3.1.2	bezpośrednio do wtrysku do wielkich pieców [zł/tew]	0,00				0,00
3.1.3	do energetyki zawodowej [zł/tew]	665,11				665,11
3.1.4	do energetyki przemysłowej [zł/tew]	711,17				711,17
3.1.5	do ciepłowni zawodowych i niezawodowych [zł/tew]	734,31				734,31
3.1.6	za inne dostawy [zł/tew]	858,19				858,19
3.2	wycena zmian w zapasach [tys. zł]	633 435,1				633 435,10
3.3	pozostałe [tys. zł]	183 232,2				183 232,20
4. Wynik na bieżącej produkcji [zł/tew]						
		-123,63				-123,63

Wykres 18. Koszty bieżącej produkcji, wartość wyprodukowanego węgla oraz wynik na bieżącej produkcji w 2024r.

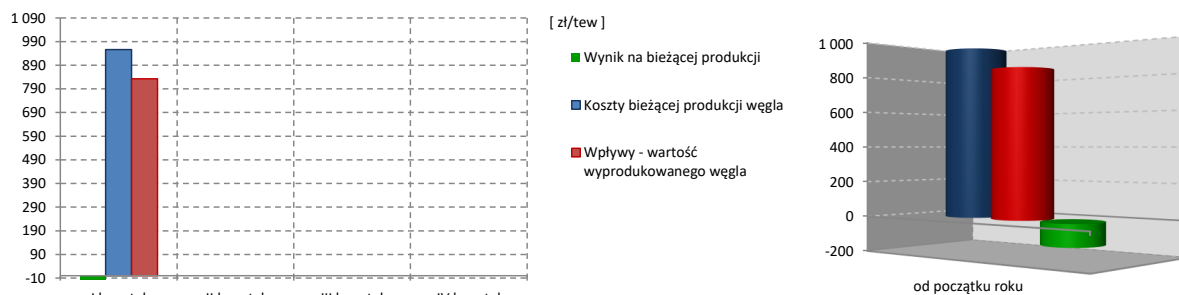


Tabela 16. Wskaźniki i indeksy bieżącej produkcji

Lp.	Wyszczególnienie	I kwartał	II kwartał	III kwartał	IV kwartał	Narastająco od początku roku
0	1	2	3	4	5	6
1.	Stopa zysku z bieżącej produkcji $\frac{\text{wynik na bieżącej produkcji}}{\text{przychody za sprzedany węgiel}}$	-0,16				-0,16
2.	Zyskowność bieżącej produkcji [%] $\frac{\text{wynik na bieżącej produkcji} \times 100}{\text{przychody za sprzedany węgiel}}$	-15,5				-15,5
3.	Indeks efektywności bieżącej produkcji $\frac{\text{cena 1 tew węgla}}{\text{wynik na bieżącej produkcji}}$	-6,4				-6,4
4.	Wskaźnik relacji kosztów pracy do kosztów bieżącej produkcji [%] $\frac{\text{koszty pracy}}{\text{koszty bieżącej produkcji}}$	42,5				42,5
5.	Wskaźnik relacji kosztów amortyzacji do kosztów bieżącej produkcji [%] $\frac{\text{koszty bezpośredniej amortyzacji}}{\text{koszty bieżącej produkcji}}$	10,0				10,0



AGENCJA ROZWOJU PRZEMYSŁU S.A. z siedzibą w Warszawie
Oddział w Katowicach

ul. Mikołowska 100, 40-065 Katowice,
tel. +48 32 757 48 00,
e-mail: sekretariat@katowice.arp.pl