

Górnictwo – informacje, analizy, sprawozdania

**Sprawozdanie o obrocie węglem kamiennym
oraz ceny i kierunki zbytu węgla kamiennego**

w kwietniu 2024 r.

oraz w okresie styczeń-kwiecień 2024 r.

Publikacja opracowana w ramach „Programu badań statystycznych
statystyki publicznej” - „Górnictwo węgla kamiennego i brunatnego”

Katowice, czerwiec 2024 r.



Opracowanie merytoryczne
ARP S.A. Oddział Katowice

Autor:

Tomasz Korbiel – Specjalista – Zespół Analityczno-Raportowy

Ze względu na zaokrąglenia danych, w niektórych przypadkach sumy składników mogą się nieznacznie różnić od podanych wielkości „ogółem”.

Agencja Rozwoju Przemysłu S.A. z siedzibą w Warszawie („**ARP S.A.**”) informuje, że niniejszy materiał, jako utwór jest chroniony prawem autorskim. Każdy podmiot korzystający z niniejszego utworu (w całości lub w części) jest zobowiązany do podania w każdej publikacji wykorzystującej powyższy utwór (w całości lub w części) następujących danych:

1) imię (imiona) i nazwisko (nazwiska) twórcy (twórców) utworu (o ile dostępne) oraz

2) źródła utworu z podaniem tytułu utworu i daty jego publikacji przez ARP S.A., z użyciem wyrażenia: „portal polskirynekwegla.pl należący do Agencji Rozwoju Przemysłu S.A. dostęp w dniu [...]”.

Powyższe nie zwalnia z obowiązku uzyskania zgody twórcy/twórców utworu lub zgody ARP S.A. na skorzystanie z utworu (w całości lub części), ani z obowiązku zapłaty wynagrodzenia na rzecz twórcy/twórców utworu lub na rzecz ARP S.A., o ile prawo przewiduje taki obowiązek. W wypadku pytań prosimy o kontakt z ARP S.A. Oddział w Katowicach, tel. +48 32 757-48-00, e-mail: sekretariat@katowice.arp.pl.

WPROWADZENIE

Przy opracowywaniu danych wykorzystano sprawozdanie G-09.1 - obrocie węglem kamiennym. Sprawozdanie realizowane jest w ramach Programu badań statystycznych statystyki publicznej na rok 2024 – badanie „Górnictwo węgla kamiennego i brunatnego”.

Sprawozdanie G-09.1 - o obrocie węglem kamiennym w kwietniu 2024 r. obejmowało następujące jednostki:

1	Polska Grupa Górnicza S.A.	7 kopalń
2	Jastrzębska Spółka Węglowa S.A.	4 kopalnie
3	Południowy Koncern Węglowy S.A.	1 kopalnia
4	Lubelski Węgiel "Bogdanka" S.A.	1 kopalnia
5	Węglkokoks Kraj S.A.	1 kopalnia
6	Przedsiębiorstwo Górnicze SILESIA Sp. z o. o.	1 kopalnia
7	EKO-PLUS Sp. z o. o.	1 kopalnia



SYTUACJA NA RYNKU WĘGLA KAMIENNEGO W OKRESIE STYCZEŃ-KWIECIEŃ 2024 R.

1. Wydobycie węgla kamiennego ogółem (tabl. 1) w okresie styczeń-kwiecień 2024 r. wyniosło 14 912,6 tys. ton i w porównaniu do analogicznego okresu 2023 r. było niższe o 595,6 tys. ton (o 3,8%).

Wydobycie węgla do celów energetycznych wyniosło 11 276,0 tys. ton (75,6% wydobycia węgla ogółem) i było niższe o 3,3% (o 381,8 tys. ton) niż w okresie styczeń-kwiecień 2023 r. Produkcja sortymentów miałowych (10 060,6 tys. ton) stanowiła 89,2% produkcji węgla do celów energetycznych, przy czym, w porównaniu do analogicznego okresu 2023 r. była wyższa o 1,2%.

Wydobycie węgla do koksowania w okresie styczeń-kwiecień 2024 r. wyniosło 3 636,6 tys. ton i było niższe 5,6% (o 213,9 tys. ton) niż w okresie styczeń-kwiecień 2023 r. Największą część - 49,4% wydobycia węgla do koksowania stanowił węgiel typu 35.1 (1 796,3 tys. ton), którego wydobycie było niższe o 10,6% (o 213,4 tys. ton) niż w okresie styczeń-kwiecień 2023 r. Wydobycie węgla typu 34.2 stanowiło 19,1% wydobycia węgla do koksowania i wyniosło 695,1 tys. ton, przy czym, w porównaniu do analogicznego okresu 2023 r., jego wydobycie było niższe o 7,5%.

Tabela 1. Wydobycie wg rodzajów węgla kamiennego [ton]

Lp.	Wyszczególnienie	2023 r.			2024 r.		Różnica kol. 5 - kol. 3	Różnica kol. 6 - kol. 4
		rok	kwiecień	od początku roku	kwiecień	od początku roku		
0	1	2	3	4	5	6	7	8
1	Wydobycie ogółem	48 352 644	3 534 029	15 508 198	3 489 639	14 912 572	-44 390	-595 626
2	z tego: Węgla do celów energetycznych	36 428 463	2 581 416	11 657 793	2 572 069	11 276 021	-9 347	-381 772
3	z tego: Węgla do koksowania	11 924 181	952 612	3 850 406	917 570	3 636 551	-35 042	-213 855



- 2. Stan zapasów węgla** (tab. 2) na zwałach przykopalnianych na dzień 30.04.2024 r. wyniósł 5 149,8 tys. ton. W porównaniu do stanu na koniec kwietnia 2023 r. był on wyższy o 3 219,3 tys. ton (wzrost zapasów węgla do celów energetycznych o 3 104,2 tys. ton i wzrost zapasów węgla do koksowania o 115,1 tys. ton).

Tabela 2. Stany końcowe zapasów węgla kamiennego [ton]

Lp.	Wyszczególnienie	2023 r.		2024 r.	Różnica kol. 4 - kol. 2
		kwiecień	grudzień	kwiecień	
0	1	2	3	4	5
2	Zapasy ogółem	1 930 503	4 163 739	5 149 760	3 219 257
3	z tego: Węgla do celów energetycznych	1 808 669	3 792 128	4 912 832	3 104 163
4		Węgla do koksowania	121 834	371 612	236 928

- 3. Sprzedaż węgla kamiennego ogółem** (tab. 3) w okresie styczeń-kwiecień 2024 r. wyniosła 13 822,9 tys. ton i była niższa niż w okresie styczeń-kwiecień 2023 r. o 1 798,6 tys. ton (o 11,5%).
- 4. Sprzedaż węgla do celów energetycznych** (tab. 3) w okresie styczeń-kwiecień 2024 r. wyniosła 10 051,6 tys. ton (72,7% sprzedaży węgla ogółem) i była niższa o 13,2% (o 1 529,5 tys. ton) niż w okresie styczeń-kwiecień 2023 r. Sortymenty miałowe (9 082,1 tys. ton) stanowiły 90,4% sprzedaży węgla do celów energetycznych, przy czym, w porównaniu do analogicznego okresu 2023 r. ich sprzedaż była niższa o 10,4%.
- 5. Sprzedaż węgla kamiennego do koksowania** (tab. 3) w okresie styczeń-kwiecień 2024 r. wyniosła 3 771,2 tys. ton i była niższa o 6,7% (o 269,0 tys. ton) niż w okresie styczeń-kwiecień 2023 r. Największy udział w sprzedaży węgla do koksowania - 50,9% (1 921,1 tys. ton) stanowił węgiel typu 35.1, którego sprzedaż, w porównaniu do analogicznego okresu 2023 r. spadła o 10%. Łącznie sprzedaż węgla typu hard stanowiła 79,6% sprzedaży węgla koksowego ogółem. Sprzedaż węgla typu 34.2 wyniosła 623,7 tys. ton i była niższa o 117,7 tys. ton (o 15,9%) niż w okresie styczeń-kwiecień 2023 r.



Tabela 3. Struktura sprzedaży węgla kamiennego ogółem wg rodzajów, kierunków i głównych odbiorców krajowych [ton]

Lp.	Wyszczególnienie	2023 r.			2024 r.		Różnica kol. 5 - kol. 3	Różnica kol. 6 - kol. 4
		rok	kwiecień	od początku roku	kwiecień	od początku roku		
0	1	2	3	4	5	6	7	8
1	Sprzedaż ogółem	46 086 937	3 336 408	15 621 438	3 269 300	13 822 864	-67 108	-1 798 574
1.1	z tego: węgiel do celów energetycznych	34 222 724	2 372 650	11 581 169	2 393 159	10 051 626	20 509	-1 529 543
1.2	z tego: węgiel do koksowania	11 864 213	963 758	4 040 269	876 141	3 771 238	-87 617	-269 031
2	Sprzedaż krajowa razem	41 869 709	3 033 464	14 216 710	2 939 404	12 420 904	-94 060	-1 795 806
2.1	z tego: energetyka zawodowa	24 150 781	1 778 629	8 176 916	1 650 279	7 209 012	-128 350	-967 904
2.2	energetyka przemysłowa	1 144 674	69 598	378 286	96 579	283 208	26 981	-95 078
2.3	z tego: ciepłownie niezawodowe i zawodowe	3 165 924	235 897	1 217 538	170 223	780 454	-65 674	-437 084
2.4	inni odbiorcy przemysłowi	245 770	26 557	79 043	22 879	84 887	-3 678	5 844
2.5	koksownie	8 500 739	699 095	2 824 406	623 402	2 726 729	-75 693	-97 677
2.6	pozostali odbiorcy krajowi	4 661 821	223 688	1 540 519	376 042	1 336 614	152 354	-203 905
3	Wywóz i eksport razem	4 217 227	302 944	1 404 729	329 896	1 401 960	26 953	-2 769

6. Sprzedaż węgla kamiennego na rynek krajowy (tab. 3) w okresie styczeń-kwiecień 2024 r. wyniosła 12 420,9 tys. ton (89,9% sprzedaży ogółem). W porównaniu do analogicznego okresu 2023 r. była niższa o 1 795,8 tys. ton, tj. o 12,6%. Największym odbiorcą na rynku krajowym była energetyka zawodowa, do której w okresie styczeń-kwiecień 2024 r. sprzedano 7 209,0 tys. ton węgla (58% sprzedaży w kraju). W porównaniu do analogicznego okresu 2023 r. sprzedaż do energetyki zawodowej spadła o 11,8%. Drugą, co do wielkości sprzedaży węgla kamiennego grupę odbiorców stanowiły koksownie (tab. 3), do których sprzedano 2 726,7 tys. ton węgla do koksowania, co stanowiło 22% sprzedaży węgla w kraju, przy czym, w porównaniu do analogicznego okresu 2023 r., sprzedaż spadła o 97,7 tys. ton, tj. o 3,5%. Trzecią, co do ilości sprzedaży węgla grupą odbiorców byli pozostali odbiorcy krajowi, do których zalicza się: lecznictwo, administrację państwową, gospodarstwa rolnicze, ogrodnictwo, samodzielne zakłady wzbogacania i uśredniania węgla kamiennego, produkcję sortymentów ekologicznych węgla przeznaczonych dla odbiorców indywidualnych, przedsiębiorstwa pomocniczo-usługowe, innych odbiorców krajowych zaliczanych do drobnego przemysłu oraz pośredników, którzy nie określili kierunków dalszej sprzedaży. Do grupy tej, w okresie styczeń-kwiecień 2024 r. sprzedano 1 336,6 tys. ton węgla, co stanowiło 10,8% sprzedaży węgla w kraju, a jej podział przedstawiono w tabeli 3.1.



Tabela 3.1 Sprzedaż węgla kamiennego do pozostałych odbiorców krajowych

Lp.	Wyszczególnienie	Jednostki	2024 r.	
			kwiecień	od początku roku
0	1	2	3	4
1	Pozostali odbiorcy krajowi	[ton]	376 042	1 336 614
		[zł/tonę]	633,59	647,69
		[kJ/kg]	24 876	24 723
1.1	lecznictwo, administracja państwowa, gospodarstwa rolnicze, ogrodnictwo	[ton]	5 180	18 111
		[zł/tonę]	449,19	440,86
1.2	samodzielne zakłady wzbogacania węgla	[ton]		
		[zł/tonę]		
1.3	z tego: przedsiębiorstwa produkcyjno-usługowe *	[ton]	24	122
		[zł/tonę]	604,17	614,75
1.4	producenci sortymentów ekologicznych dla indywidualnych odbiorców **	[ton]		
		[zł/tonę]		
1.5	pozostali odbiorcy krajowi nieokreśleni, w tym pośrednicy którzy nie określili kierunków dalszej sprzedaży ***	[ton]	370 838	1 318 381
		[zł/tonę]	636,16	650,54

* charakterystyka działalności: przedsiębiorstwa produkcyjne (wydobywcze, przetwórcze, obróbkowe, montażowe) oraz przedsiębiorstwa świadczące usługi (handlowe, komunikacyjne i transportowe, ubezpieczeniowe, finansowe, o charakterze społecznym, inne usługowe).

** brak możliwości określenia pełnego zbioru - wiersz ten nie jest wypełniany.

*** bezpośredni odbiorcy, którzy nie deklarują kierunku sprzedaży lub pośrednicy którzy nie określili kierunków dalszej sprzedaży węgla.

7. Sprzedaż węgla przez spółki węglowe z przeznaczeniem na wywóz do krajów Unii Europejskiej oraz na eksport poza granice UE (tab. 3) w okresie styczeń-kwiecień 2024 r. ukształtowała się na poziomie 1 402,0 tys. ton (niższym niż w tym okresie 2023 r. o 2,8 tys. ton, tj. o 0,2%).

8. Średnia cena zbytu loco kopalnia węgla ogółem (tab. 4) w górnictwie węgla kamiennego w okresie styczeń-kwiecień 2024 r. wyniosła 649,50 zł/t i w porównaniu do analogicznego okresu 2023 r. była niższa o 238,15 zł/t (o 26,8%). Cena zbytu loco kopalnia węgla do celów energetycznych ukształtowała się na poziomie 519,91 zł/t (spadek w porównaniu do analogicznego okresu 2023 r. o 241,23 zł/t, tj. o 31,7%), natomiast cena zbytu loco kopalnia węgla do koksowania wyniosła 994,89 zł/t (spadek o 255,39 zł/t, tj. o 20,4%).



Tabela 4. Ceny zbytu loco kopalnia wg rodzajów węgla kamiennego [zł/tonę]

Lp.	Wyszczególnienie	2023 r.			2024 r.		Dynamika % (kol.5 - kol.3) ∴ kol.3*100	Dynamika % (kol.6 - kol.4) ∴ kol.4*100
		rok	kwiecień	od początku roku	kwiecień	od początku roku		
0	1	2	3	4	5	6	7	8
1	Sprzedaż ogółem	821,77	911,44	887,65	637,71	649,50	-30,0	-26,8
1.1	z tego: węgiel do celów energetycznych	726,07	756,31	761,14	521,16	519,91	-31,1	-31,7
1.2		węgiel do koksowania	1 097,81	1 293,36	1 250,28	956,07	994,89	-26,1

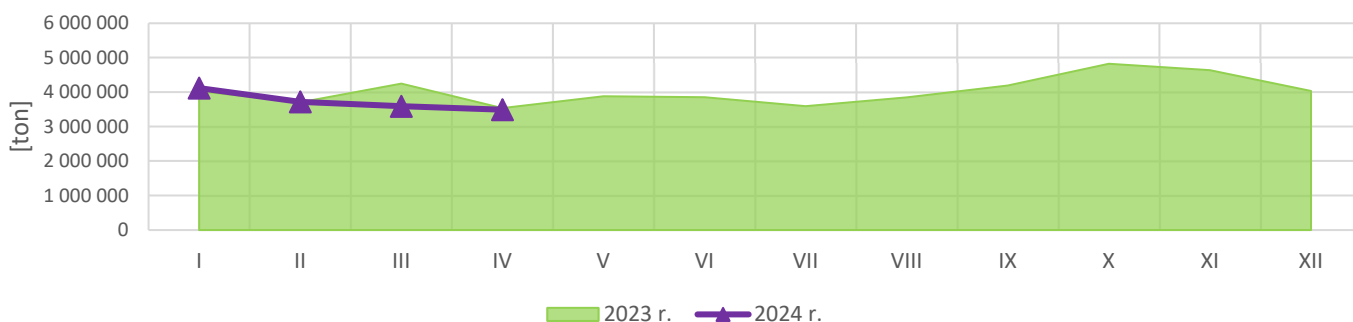
9. Średnia cena zbytu loco kopalnia węgla do celów energetycznych w zł/tonę za 6 000 kcal/kg (tab. 5) w górnictwie węgla kamiennego w okresie styczeń-kwiecień 2024 r. wyniosła 589,19 zł/t i w porównaniu do analogicznego okresu 2023 r. była niższa o 272,99 zł/t (o 31,7%). **Cena zbytu loco kopalnia węgla do celów energetycznych sprzedawanego w kraju** ukształtowała się na poziomie 589,40 zł/t za 6 000 kcal/kg (spadek w porównaniu do analogicznego okresu 2023 r. o 274,91 zł/t, tj. o 31,8%), natomiast **cena zbytu loco kopalnia węgla do celów energetycznych sprzedawanego z przeznaczeniem na wywóz do krajów UE oraz na eksport poza granice UE** wyniosła 583,63 zł/t za 6 000 kcal/kg (spadek o 167,71 zł/t, tj. o 22,3%).

Tabela 5. Ceny zbytu loco kopalnia węgla do celów energetycznych (za 6 000 kcal/kg) wg kierunków sprzedaży i głównych odbiorców krajowych [zł/tonę]

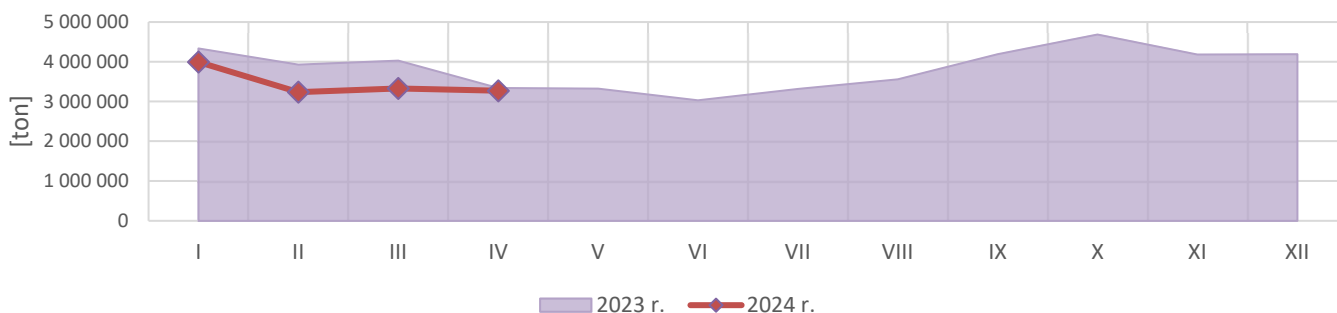
Lp.	Wyszczególnienie	2023 r.			2024 r.		Dynamika % (kol.5 - kol.3) ∴ kol.3*100	Dynamika % (kol.6 - kol.4) ∴ kol.4*100	
		rok	kwiecień	od początku roku	kwiecień	od początku roku			
0	1	2	3	4	5	6	7	8	
1	Sprzedaż ogółem	820,64	851,98	862,18	584,65	589,19	-31,4	-31,7	
2	Sprzedaż krajowa razem	823,77	848,61	864,31	583,83	589,40	-31,2	-31,8	
2.1	z tego:	energetyka zawodowa	782,97	781,17	779,31	564,16	568,78	-27,8	-27,0
2.2		energetyka przemysłowa	772,56	853,75	861,80	578,35	599,08	-32,3	-30,5
2.3		ciepłownie niezawodowe i zawodowe	920,50	1 049,58	1 016,84	628,38	629,28	-40,1	-38,1
2.4		inni odbiorcy przemysłowi	1 038,64	1 080,99	1 121,54	615,83	653,02	-43,0	-41,8
2.5		pozostali odbiorcy krajowi	938,29	1 069,80	1 112,27	639,82	658,13	-40,2	-40,8
3	Wywóz i eksport razem	712,62	1 015,25	751,34	605,72	583,63	-40,3	-22,3	



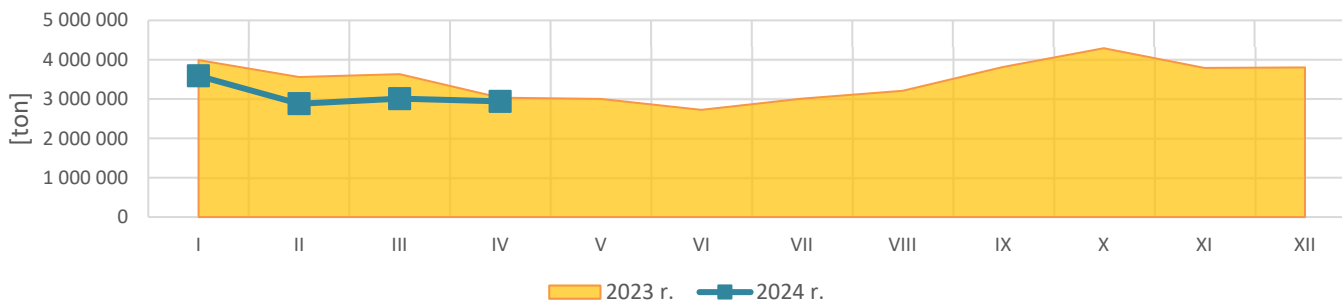
Wykres 1. Wydobywanie węgla handlowego w poszczególnych miesiącach 2023 r. oraz 2024 r.



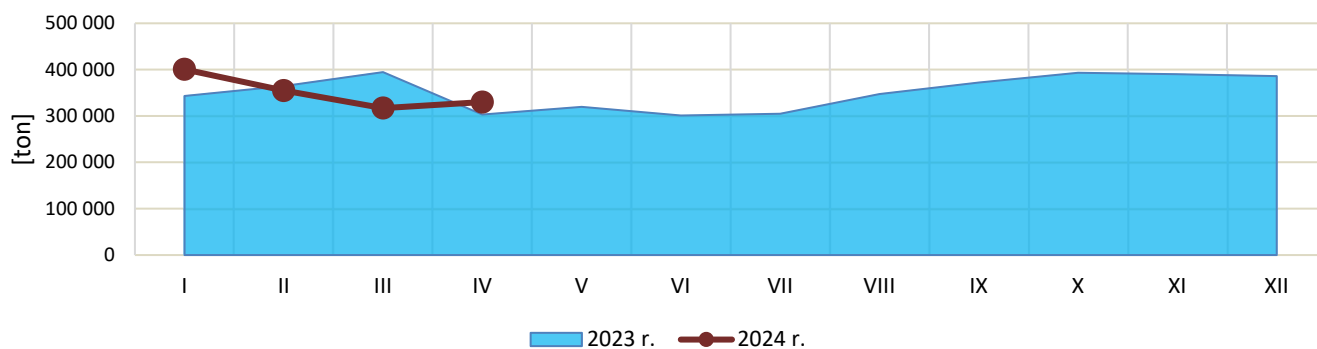
Wykres 2. Sprzedaż węgla ogółem w poszczególnych miesiącach 2023 r. oraz 2024 r.



Wykres 3. Sprzedaż węgla ogółem w kraju poszczególnych miesiącach 2023 r. oraz 2024 r.

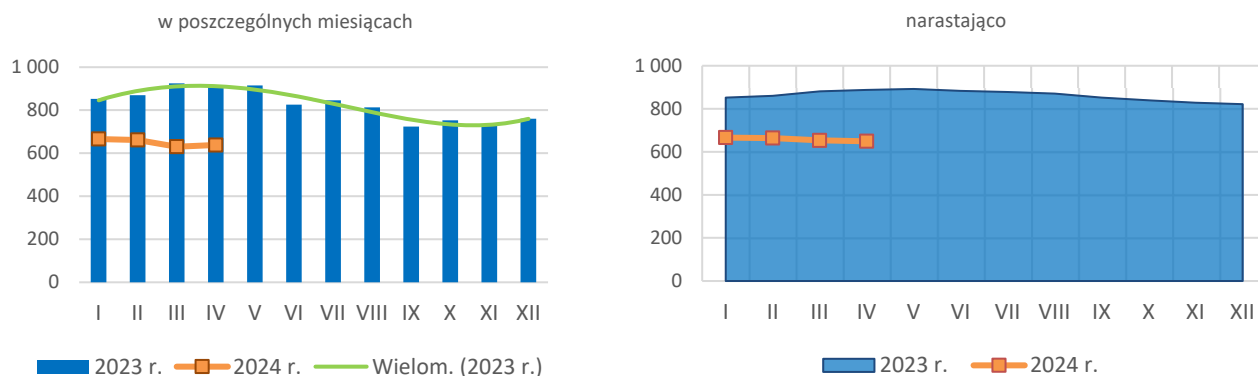


Wykres 4. Sprzedaż węgla ogółem z przeznaczeniem na wywóz i eksport w poszczególnych miesiącach 2023 r. oraz 2024 r.

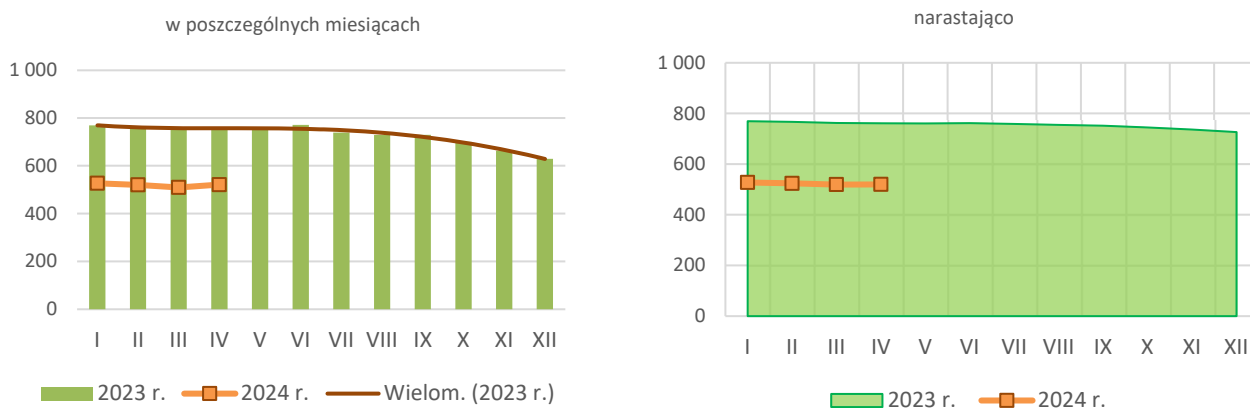




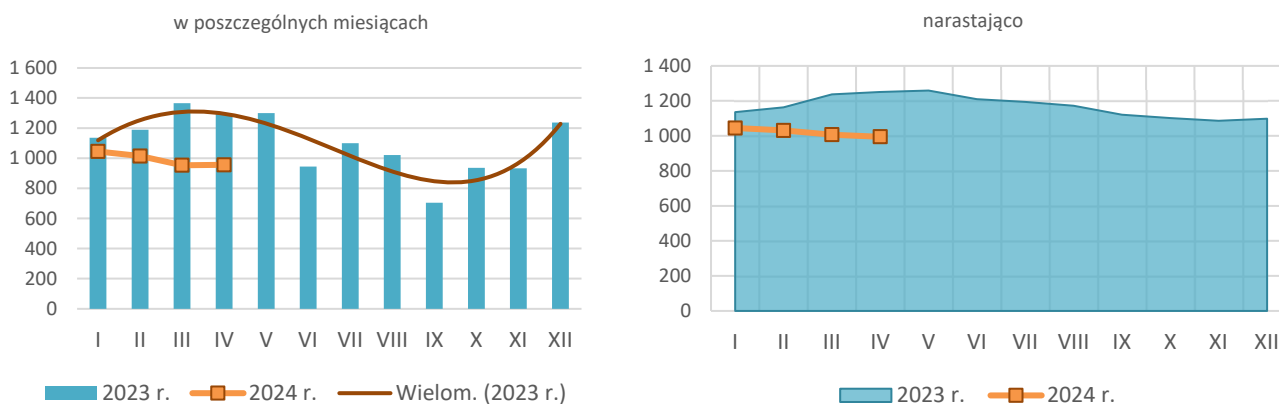
Wykres 5. Ceny zbytu loco kopalnia węgla kamiennego ogółem 2023 r. oraz 2024 r. [zł/tonę]



Wykres 6. Ceny zbytu loco kopalnia węgla do celów energetycznych 2023 r. oraz 2024 r. [zł/tonę]

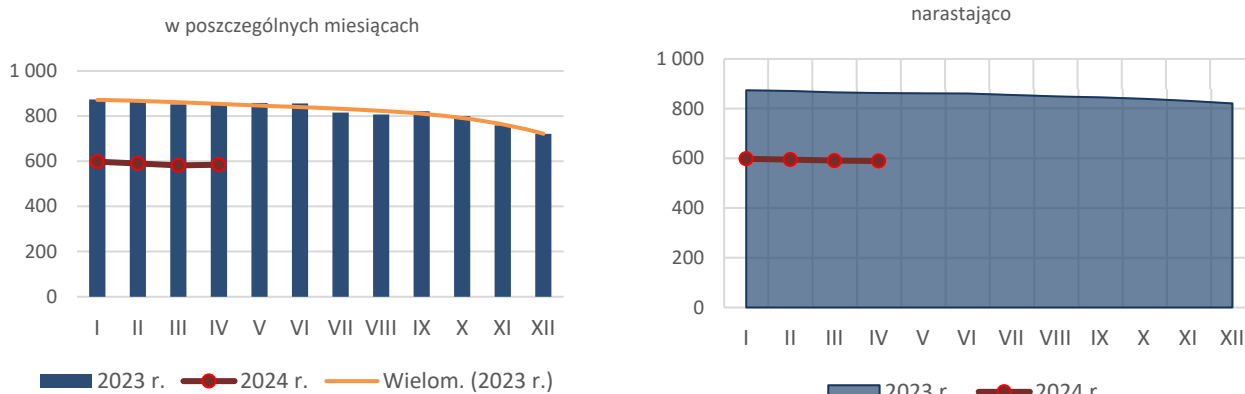


Wykres 7. Ceny zbytu loco kopalnia węgla do koksowania 2023 r. oraz 2024 r. [zł/tonę]

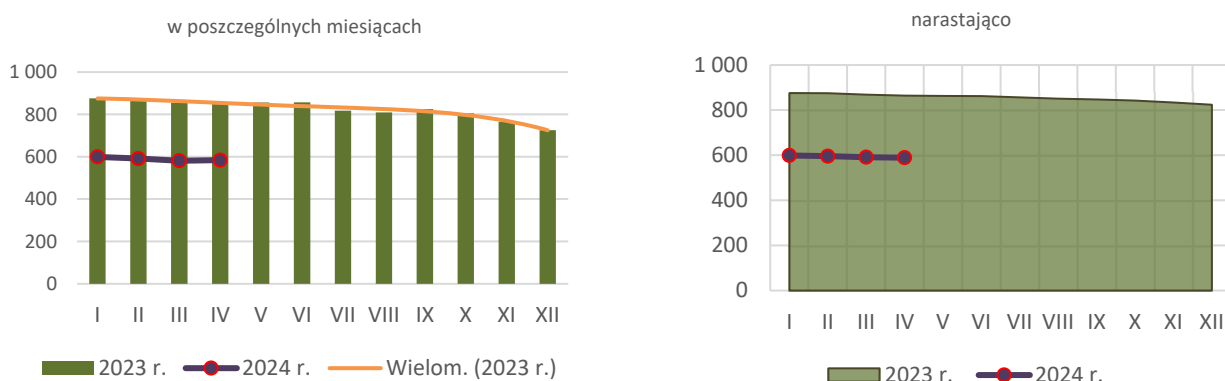




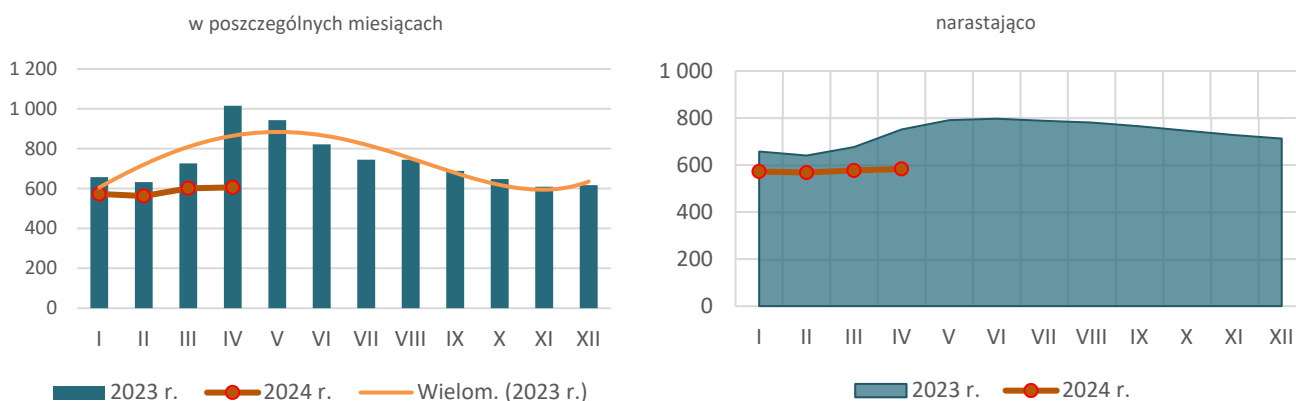
Wykres 8. Ceny zbytu loco kopalnia węgla ogółem do celów energetycznych 2023 r. oraz 2024 r. - za 6000 kcal/kg [zł/tonę]



Wykres 9. Ceny zbytu loco kopalnia węgla do celów energetycznych sprzedawanego w kraju 2023 r. oraz 2024 r. - za 6000 kcal/kg [zł/tonę]



Wykres 10. Ceny zbytu loco kopalnia węgla do celów energetycznych sprzedawanego na wywóz i eksport 2023 r. oraz 2024 r. - za 6000 kcal/kg [zł/tonę]





AGENCJA ROZWOJU PRZEMYSŁU S.A. z siedzibą w Warszawie
Oddział w Katowicach

ul. Mikołowska 100, 40-065 Katowice,
tel. +48 32 757 48 00,
e-mail: sekretariat@katowice.arp.pl