

Górnictwo – informacje, analizy, sprawozdania

Wyniki techniczno-ekonomiczne działalności oraz inwestycje w górnictwie węgla kamiennego w Polsce

w okresie styczeń-czerwiec 2024 r.

**po aktualizacji danych finansowych
za czerwiec 2024 r.**

Publikacja opracowana w ramach „Programu badań statystycznych
statystyki publicznej” - badanie statystyczne „Górnictwo węgla
kamiennego i brunatnego”

Katowice, wrzesień 2024 r.



Opracowanie merytoryczne
ARP S.A. Oddział Katowice

Autor:
Damian Nowaczek

UWAGA:

Opracowanie nie uwzględnia ZG Siltech sp. z o.o.

Ze względu na zaokrąglenia danych, w niektórych przypadkach sumy składników mogą się nieznacznie różnić od podanych wielkości „ogółem”.

Agencja Rozwoju Przemysłu S.A. z siedzibą w Warszawie („ARP S.A.”) informuje, że niniejszy materiał, jako utwór jest chroniony prawem autorskim. Każdy podmiot korzystający z niniejszego utworu (w całości lub w części) jest zobowiązany do podania w każdej publikacji wykorzystującej powyższy utwór (w całości lub w części) następujących danych:

1) imię (imiona) i nazwisko (nazwiska) twórcy (twórców) utworu (o ile dostępne) oraz

2) źródła utworu z podaniem tytułu utworu i daty jego publikacji przez ARP S.A., z użyciem wyrażenia: „portal polskirynekwegla.pl należący do Agencji Rozwoju Przemysłu S.A. dostęp w dniu [...]”.

Powyższe nie zwalnia z obowiązku uzyskania zgody twórcy/twórców utworu lub zgody ARP S.A. na skorzystanie z utworu (w całości lub części), ani z obowiązku zapłaty wynagrodzenia na rzecz twórcy/twórców utworu lub na rzecz ARP S.A., o ile prawo przewiduje taki obowiązek. W wypadku pytań prosimy o kontakt z ARP S.A. Oddział w Katowicach, tel. +48 32 757-48-00, e-mail: sekretariat@katowice.arp.pl.

Spis treści

CZĘŚĆ I. Przychody, koszty i wyniki techniczno-ekonomiczne w górnictwie węgla kamiennego	2
Tabela 1. Przychody, koszty i wyniki finansowe	3
Tabela 2. Aktywa obrotowe i trwałe	3
Tabela 3. Wartość księgową netto i zbywanie rzeczowych środków trwałych	3
Tabela 4. Wybrane wskaźniki	3
Tabela 5. Podstawowe wyniki techniczne	3
Tabela 6. Koszty działalności operacyjnej oraz koszty produkcji w układzie rodzajowym narastająco	4
Wykres 1. Struktura kosztów rodzajowych	4
Wykres 2. Struktura kosztów usług obcych	4
Wykres 3. Struktura kosztów podatków i opłat	4
CZĘŚĆ II. Płatności publiczno- i cywilnoprawne realizowane przez górnictwo węgla kamiennego oraz struktura zobowiązań i należności górnictwa węgla kamiennego	5
Tabela 7. Zobowiązania, rezerwy na zobowiązania i rozliczenia	6
Tabela 8. Należności długo- i krótkoterminowe	6
Tabela 9. Zobowiązania publiczno- i cywilnoprawne	7
Tabela 10. Realizowane płatności publiczno- i cywilnoprawne	8
Wykres 4. Struktura zobowiązań krótkoterminowych	6
Wykres 5. Struktura należności krótkoterminowych	6
Wykres 6. Struktura zobowiązań wobec budżetu państwa	7
Wykres 7. Struktura zobowiązań wobec ZUS, FP, FGŚP, FEP	7
Wykres 8. Struktura płatności wobec budżetu państwa	8
Wykres 9. Struktura płatności wobec ZUS, FP, FGŚP, FEP	8
CZĘŚĆ III. Inwestycje w górnictwie węgla kamiennego	9
Tabela 11. Nakłady inwestycyjne i źródła finansowania	10
Wykres 10. Nakłady inwestycyjne w poszczególnych miesiącach	10
Wykres 11. Struktura źródeł finansowania inwestycji	10
CZĘŚĆ IV. Wskaźniki techniczne w górnictwie węgla kamiennego	11
Podstawowe pojęcia i definicje	12
Podstawowe pojęcia i definicje-cd.	13
Tabela 12. Wydobywanie urobku węglowego i węgla handlowego	14
Tabela 13. Podstawowe dane o wydobywaniu systemem ścianowym	14
Tabela 14. Roboty przygotowawcze w górnictwie węgla kamiennego	14
Wykres 12. Wydobywanie urobku węglowego, węgla handlowego i wskaźnik wydobywania węgla handlowego ogółem	15
Wykres 13. Średnie dzienne wydobywanie oraz średnie dzienne wydobywanie z 1 ściany	15
Wykres 14. Zmianowość ścian z produkcją	15
Wykres 15. Średnia dzienna długość frontu eksploatacyjnego oraz średnia dzienna liczba ścian	16
Wykres 16. Długość robót przygotowawczych oraz wskaźnik natężenia robót przygotowawczych	16
Wykres 17. Wskaźnik nakładowości na roboty przygotowawcze oraz wskaźnik natężenia robót przygotowawczych	16
CZĘŚĆ V. Informacja o kosztach bieżącej produkcji, wpływach i dostawach oraz wyniku bieżącej produkcji w górnictwie węgla kamiennego	17
Tabela 15. Koszty bieżącej produkcji, wpływy - wartość wyprodukowanego węgla i wynik bieżącej produkcji	18
Tabela 16. Wskaźniki i indeksy bieżącej produkcji	18
Wykres 18. Koszty bieżącej produkcji, wartość wyprodukowanego węgla oraz wynik na bieżącej produkcji	18

CZĘŚĆ I. PRZYCHODY, KOSZTY ORAZ WYNIKI TECHNICZNO- EKONOMICZNE W GÓRNICTWIE WĘGLA KAMIENNEGO

Obejmuje następujące jednostki:

Polska Grupa Górnicza S.A.
Jastrzębska Spółka Węglowa S.A.
LW Bogdanka S.A.
Południowy Koncern Węglowy S.A.
Spółka Restrukturyzacji Kopalń S.A.
Węglokoks Kraj S.A.
PG Silesia Sp. z o.o.
Eko-Plus Sp. z o.o.

Tabela 1. Przychody, koszty i wyniki finansowe

Lp.	Wyszczególnienie	Narastająco od początku roku	
		[tys. zł]	
0	1	2	
1.	Przychody razem	21 117 132,6	
1.1	przychody ze sprzedaży i zrównane z nimi	18 854 389,1	
	z tego w tym przychody ze sprzedaży węgla	12 907 982,6	
1.2	pozostałe przychody operacyjne	2 149 901,9	
1.3	przychody finansowe	112 841,6	
2.	Koszty razem	30 952 502,8	
2.1	koszty działalności operacyjnej	21 878 666,6	
	z tego w tym koszty sprzedanego węgla	15 963 812,6	
2.2	pozostałe koszty operacyjne	8 709 979,9	
2.3	koszty finansowe	363 856,3	
3.	Wynik na działalności operacyjnej	-9 584 355,5	
	w tym wynik ze sprzedaży węgla	-3 055 830,0	
4.	Wynik finansowy brutto	-9 835 370,2	
5.	Obowiązkowe zmniejszenia zysku (zwiększenia straty)	-1 470 290,3	
6.	Wynik finansowy netto	-8 365 079,9	

Tabela 2. Aktywa obrotowe i trwałe

Lp.	Wyszczególnienie	Stan na koniec okresu	
		[tys. zł]	
0	1	2	
1.	Aktywa obrotowe	10 747 731,8	
1.1	zapasy ogółem	2 150 945,7	
	z tego w tym zapasy węgla	1 499 060,4	
1.2	należności krótkoterminowe	3 209 899,2	
1.3	inwestycje krótkoterminowe	4 898 226,0	
1.4	krótkoterminowe rozliczenia międzyokresowe	488 660,9	
2.	Aktywa trwałe	29 336 270,1	
	w tym rzeczowe aktywa trwałe	20 794 330,8	
	należności długoterminowe	1 098,9	
	inwestycje długoterminowe	7 005 982,8	

Tabela 3. Wartość księgowa netto i zbywanie rzeczowych środków trwałych

Lp.	Wyszczególnienie	Wartość księgowa netto		Zbycie środków trwałych	
		stan na początek okresu	stan na koniec okresu	wartość księgowa netto	cena zbytu
		[tys. zł]			
0	1	2	3	4	5
1.	Ogółem środki trwałe	19 605 051,9	15 161 980,6	97 094,7	83 812,8
1.1	budynki i lokale oraz obiekty inżynierii lądowej i wodnej (grupy 1 - 2)	12 554 926,7	9 362 021,4	65 419,6	14 929,6
	w tym podziemne wyrobiska górnicze	8 659 044,7	7 218 349,5	63 108,1	0,0
	w tym mieszkania zakładowe	186 407,9	184 293,5	503,2	1 254,1
1.2	maszyny i urządzenia techniczne (grupy 3 - 6)	5 931 698,5	4 773 826,8	24 646,8	15 458,8

Tabela 4. Wybrane wskaźniki

Lp.	Wyszczególnienie	Opis	Wartość w okresie	
			0	3
0	1	2	3	
1.	EBITDA [tys. zł]	wynik na działalności operacyjnej + amortyzacja	-7 672 507	
2.	Marża brutto [%]	wynik ze sprzedaży X 100 przychody ze sprzedaży	-18,7	
3.	Marża EBIT [%]	wynik na działalności operacyjnej X 100 przychody ze sprzedaży	-59,4	
4.	Marża EBITDA [%]	EBITDA X 100 przychody ze sprzedaży	-47,5	
5.	Rentowność netto sprzedaży [%]	wynik finansowy netto X 100 przychody ze sprzedaży	-51,8	
6.	Rentowność majątku ogółem ROA [%]	wynik finansowy netto X 100 średni stan aktywów	-19,1	
7.	Wskaźnik ogólnego zadłużenia	zobowiązania ogółem pasywa ogółem	0,4	
8.	Wskaźnik płynności szybkiej	aktywa obrot. - zapasy - rozl. międzyokr. zobowiązania krótkoterminowe (z wyłączeniem rezerw krótkoterminowych)	0,88	

Tabela 5. Podstawowe wyniki techniczne

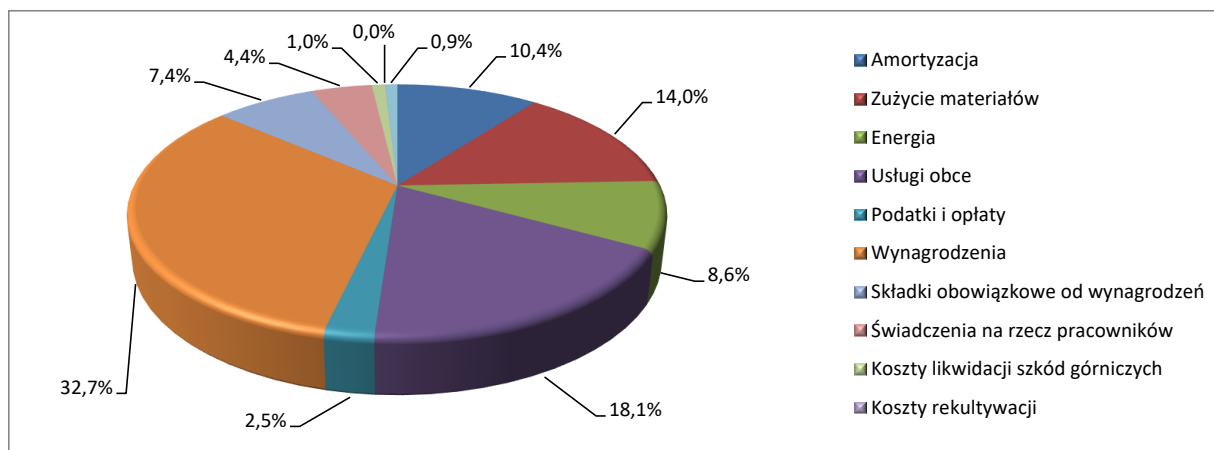
Lp.	Wyszczególnienie	I-VI 2024r.	
		0	2
0	1	2	
1.	Liczba kopalń na koniec okresu*	17	
2.	Wydobycie ogółem [tys. ton]	21 562,4	
3.	Wydobycie węgla energetycznego [tys. ton]	16 177,9	
4.	Wydobycie węgla koksowego [tys. ton]	5 384,5	
5.	Zapasy węgla ogółem na koniec okresu [tys. ton]	5 324,6	
6.	Przeciętne zatrudnienie w kopalni zasadniczej w okresie [tys. os.]	71,3	
7.	Przeciętne zatrudnienie w kopalni zasadniczej pod ziemią [tys. os.]	57,5	
8.	Wydajność w okresie [t/prac./okres]	302	

*) w poz. 1. uwzględniono ZG Siltech Sp. z o.o.

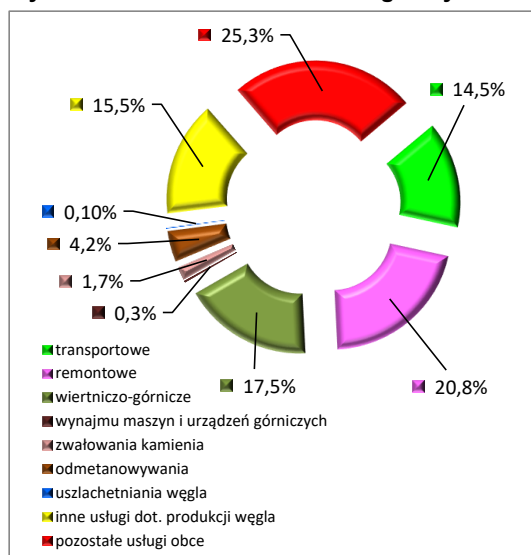
Tabela 6. Koszty działalności operacyjnej oraz koszty produkcji w układzie rodzajowym narastająco

Lp.	Wyszczególnienie	Koszty rodzajowe	Nakłady rozliczone na działalność produkcyjną	W tym
				na węgiel
[tys. zł]				
0	1	2	3	4
1.	Amortyzacja	1 911 848,3	1 888 152,3	1 753 675,9
2.	Zużycie materiałów	2 590 414,4	2 603 654,6	2 041 049,2
3.	Energia	1 592 389,7	1 596 788,6	1 302 942,4
4.	Usługi obce	3 342 905,5	3 326 399,7	2 754 953,9
5.	Podatki i opłaty	465 068,9	436 783,2	372 998,0
6.	Wynagrodzenia	6 033 121,5	6 152 604,7	5 366 149,6
7.	Składki obowiązkowe od wynagrodzeń	1 358 796,5	1 384 706,3	1 211 013,5
8.	Świadczenia na rzecz pracowników	819 020,5	792 323,4	717 671,1
9.	Koszty likwidacji szkód górniczych	179 875,1	216 262,1	201 750,6
10.	Koszty rekultywacji	4 337,2	4 337,2	0,0
11.	Pozostałe koszty	161 820,8	166 400,3	99 192,1
12.	RAZEM KOSZTY RODZAJOWE	18 459 598,4	18 568 412,4	15 821 396,3

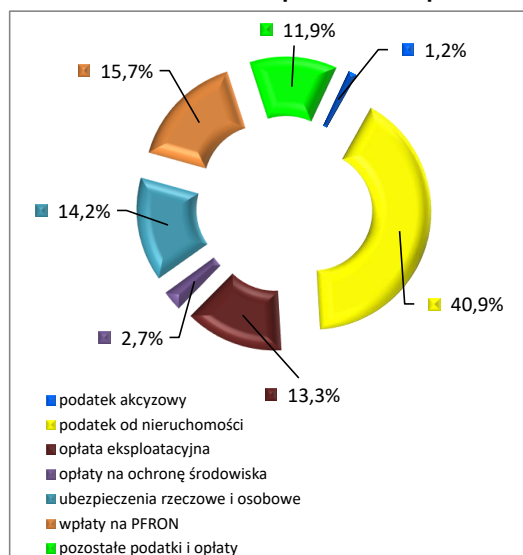
Wykres 1. Struktura kosztów rodzajowych



Wykres 2. Struktura kosztów usług obcych



Wykres 3. Struktura kosztów podatków i opłat



CZĘŚĆ II. PŁATNOŚCI PUBLICZNO- I CYWILNOPRAWNE REALIZOWANE PRZEZ GÓRNICTWO WĘGLA KAMIENNEGO ORAZ STRUKTURA ZOBOWIĄZAŃ I NALEŻNOŚCI GÓRNICTWIA WĘGLA KAMIENNEGO

Obejmuje następujące jednostki:

Polska Grupa Górnicza S.A.
Jastrzębska Spółka Węglowa S.A.
LW Bogdanka S.A.
Południowy Koncern Węglowy S.A.
Spółka Restrukturyzacji Kopalń S.A.
Węglkokoks Kraj S.A.
PG Silesia Sp. z o.o.
Eko-Plus Sp. z o.o.

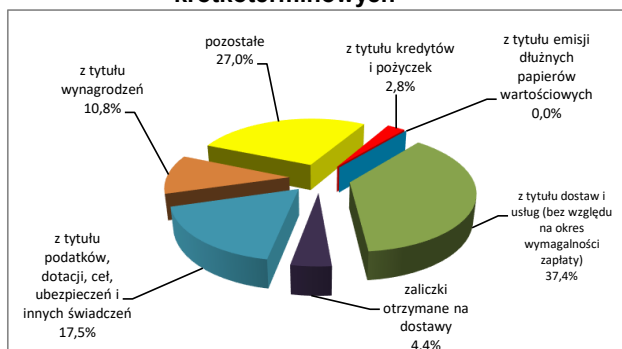
Tabela 7. Zobowiązania, rezerwy na zobowiązania i rozliczenia międzyokresowe

Lp.	Wyszczególnienie	Zobowiązania główne		Ogółem
		[tys. zł]		
0	1	2	3	4
1. Zobowiązania długo- i krótkoterminowe		14 299 453,2	637 117,7	14 936 570,9
1.1	zobowiązania długoterminowe	5 261 194,5	479 847,0	5 741 041,5
	w tym z tytułu kredytów i pożyczek	3 161 473,5	219 882,0	3 381 355,5
	w z tytułu emisji dłużnych papierów wartościowych	0,0	0,0	0,0
1.2	zobowiązania krótkoterminowe	9 038 258,7	157 270,7	9 195 529,4
	z tytułu kredytów i pożyczek	257 465,7	1 078,8	258 544,5
	z tego z tytułu emisji dłużnych papierów wartościowych	0,0	0,0	0,0
	z tytułu dostaw i usług (bez względu na okres wymagalności zapłaty)	3 307 923,4	131 924,0	3 439 847,4
	zaliczki otrzymane na dostawy	405 531,8	0,0	405 531,8
	z tytułu podatków, dotacji, cel, ubezpieczeń i innych świadczeń	1 611 133,6	4,0	1 611 137,6
	z tytułu wynagrodzeń	996 224,6	0,0	996 224,6
	pozostałe	2 459 979,6	24 263,9	2 484 243,5
2. Rezerwy na zobowiązania				8 772 731,5
	z tego rezerwa z tytułu odroczonego podatku dochodowego			148 641,0
	rezerwa na świadczenia emerytalne i podobne			3 398 604,7
	pozostałe rezerwy			5 225 485,8
3. Rozliczenia międzyokresowe				955 955,2

Tabela 8. Należności długo- i krótkoterminowe

Lp.	Wyszczególnienie	Ogółem	
		[tys. zł]	
0	1	2	
1. Należności długo- i krótkoterminowe		3 221 511,9	
1.1	należności długoterminowe	11 612,7	
	od jednostek powiązanych	10 703,6	
	od pozostałych jednostek	909,1	
1.2	należności krótkoterminowe	3 209 899,2	
	z tego dostawy i usługi	2 656 194,5	
	podatki, dotacje, cła, ubezpieczenia społeczne i zdrowotne, inne świadczenia	422 732,0	
	pozostałe należności	130 954,7	
	należności dochodzone na drodze sądowej	18,0	

Wykres 4. Struktura zobowiązań krótkoterminowych



Wykres 5. Struktura należności krótkoterminowych

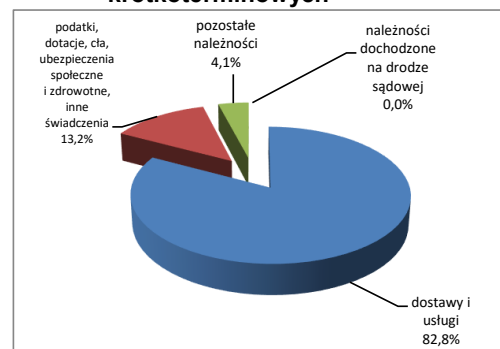
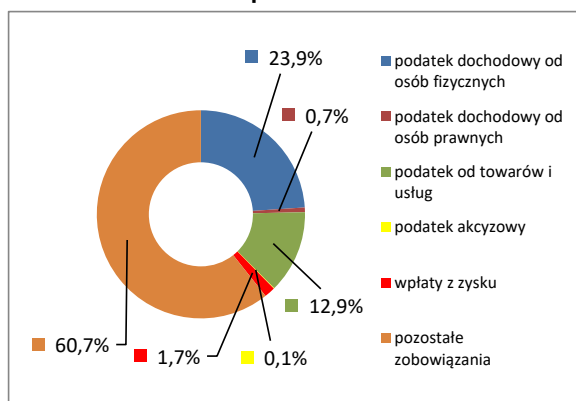


Tabela 9. Zobowiązania publiczno- i cywilnoprawne

Lp.	Wyszczególnienie	Zobowiązania główne	Odsetki	Ogółem
		[tys. zł]		
0	1	2	3	4
1.	Zobowiązania wobec budżetu państwa	603 266,5	4,0	603 270,5
1.1	podatek dochodowy od osób fizycznych	144 437,7	0,0	144 437,7
1.2	podatek dochodowy od osób prawnych	4 407,0	0,0	4 407,0
1.3	podatek od towarów i usług	77 742,5	0,0	77 742,5
1.4	z tego podatek akcyzowy	515,2	0,0	515,2
1.5	wpłaty z zysku	10 218,0	0,0	10 218,0
1.6	pozostałe zobowiązania	365 946,1	4,0	365 950,1
2.	Zobowiązania wobec ZUS, FP, FGŚP, FEP	1 493 375,9	259 965,0	1 753 340,9
2.1	składki na ubezpieczenia społeczne i zdrowotne	1 417 673,9	249 437,0	1 667 110,9
2.2	z tego Fundusz Pracy	70 053,6	9 727,0	79 780,6
2.3	z Fundusz Gwarantowanych Świadczeń Pracowniczych	2 887,6	405,0	3 292,6
2.4	Fundusz Emerytur Pomostowych	2 760,8	396,0	3 156,8
3.	Zobowiązania z tytułu należnych wpłat na PFRON	13 078,0	0,0	13 078,0
4.	Zobowiązania z tytułu opłaty eksploatacyjnej dotyczące NFOŚiGW	24 658,4	0,0	24 658,4
5.	Zobowiązania z tytułu opłat za korzystanie ze środowiska oraz administracyjnych kar pieniężnych za przekroczenie lub naruszenie warunków korzystania ze środowiska	5 744,7	0,0	5 744,7
6.	Zobowiązania wobec gmin	169 568,4	0,0	169 568,4
6.1	z tego podatki	91 229,5	0,0	91 229,5
6.2	z opłata eksploatacyjna	32 516,6	0,0	32 516,6
6.3	z pozostałe zobowiązania	45 822,3	0,0	45 822,3
7.	Zobowiązania z tytułu dostaw i usług	3 307 923,4	131 924,0	3 439 847,4
8.	Kredyty ogółem	894 184,3	576,0	894 760,3
9.	Pozostałe zobowiązania	7 787 653,6	244 648,7	8 032 302,3
10.	OGÓŁEM ZOBOWIĄZANIA w tym:	14 299 453,2	637 117,7	14 936 570,9
10A	ZOBOWIĄZANIA PUBLICZNOPRAWNE	2 511 252,4	259 969,0	2 771 221,4
	ZOBOWIĄZANIA CYWILNOPRAWNE	11 788 200,8	377 148,7	12 165 349,5
10B	ZOBOWIĄZANIA WYMAGALNE	91 124,0	4 661,0	95 785,0
	ZOBOWIĄZANIA NIETYMAGALNE	14 208 329,2	632 456,7	14 840 785,9

Wykres 6. Struktura zobowiązań wobec budżetu państwa



Wykres 7. Struktura zobowiązań wobec ZUS, FP, FGŚP, FEP

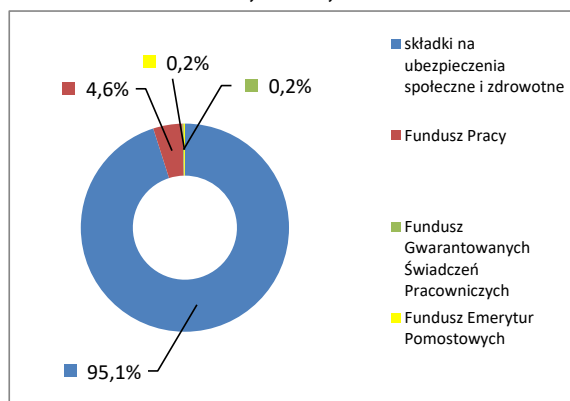
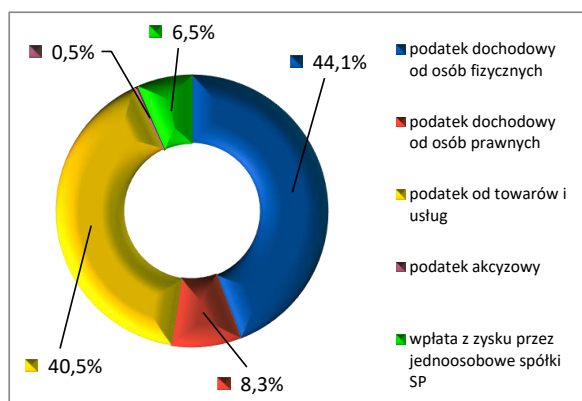


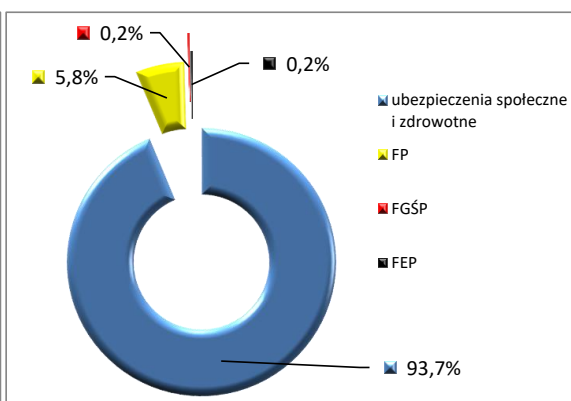
Tabela 10. Realizowane płatności publiczno- i cywilnoprawne

Lp.	Wyszczególnienie	Miesiąc		Narastająco od początku roku	
		Zrealizowane wplaty	Stopień realizacji	Zrealizowane wplaty	Stopień realizacji
		[tys. zł]	[%]	tys. zł	[%]
0	1	2	3	4	5
I. Wydatki związane z pokryciem bieżących zobowiązań publicznoprawnych ogółem, z tego:		895 443,8	179,25	4 547 351,1	99,85
1. Składki wobec ZUS, FP, FGŚP, FEP ogółem		609 427,8	190,77	2 702 977,8	99,81
1.1	ubezpieczenia społeczne i zdrowotne	567 528,1	190,74	2 533 589,4	99,81
1.2	z tego FP	38 536,7	190,18	156 972,6	99,82
1.3	z tego FGŚP	1 829,2	196,41	6 511,4	99,82
1.4	FEP	1 533,8	211,94	5 904,4	99,82
2. Wpłaty wobec budżetu państwa ogółem		242 703,5	211,94	1 486 890,6	99,731
2.1	podatek dochodowy od osób fizycznych	64 911,1	99,74	655 863,1	99,95
2.2	podatek dochodowy od osób prawnych	2 184,5	100,00	124 043,5	100,00
2.3	z tego podatek od towarów i usług	161 402,3	290,08	602 713,3	100,00
2.4	z tego podatek akcyzowy	1 041,6	100,00	7 400,7	100,00
2.5	wpłata z zysku przez jednoosobowe spółki SP	13 164,0	-	96 870,0	-
3. Wpłaty na PFRON		12 158,5	100,00	71 591,0	100,00
4. Opłaty i kary ekologiczne na rzecz Narodowego i wojewódzkich funduszy ochrony środowiska i gospodarki wodnej		7 487,1	-	56 924,7	98,80
5. Podatki, opłaty i kary na rzecz gmin		23 535,2	101,43	214 931,6	99,70
6. Pozostałe zobowiązania		131,7	98,59	14 035,4	
II. Wydatki związane z pokryciem zobowiązań cywilnoprawnych ogółem, z tego:		2 767 963,7	98,59	18 742 282,2	99,43
1.	w tym dostawy i usługi	2 188 798,9	98,23	14 577 513,8	99,33
2.	w tym kredyty i pożyczki	24 106,7	100,00	228 913,5	100,00

Wykres 8. Struktura płatności wobec budżetu państwa



Wykres 9. Struktura płatności wobec ZUS, FP, FGŚP, FEP



CZĘŚĆ III. INWESTYCJE W GÓRNICTWIE WĘGLA KAMIENNEGO

Obejmuje następujące jednostki:

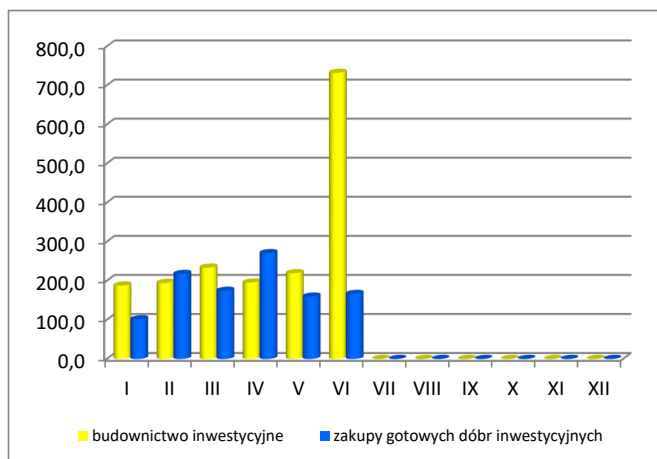
Polska Grupa Górnicza S.A.
Jastrzębska Spółka Węglowa S.A.
LW Bogdanka S.A.
Południowy Koncern Węglowy S.A.
Węglokoks Kraj S.A.
PG Silesia Sp. z o.o.
Eko-Plus Sp. z o.o.

Tabela 11. Nakłady inwestycyjne i źródła finansowania

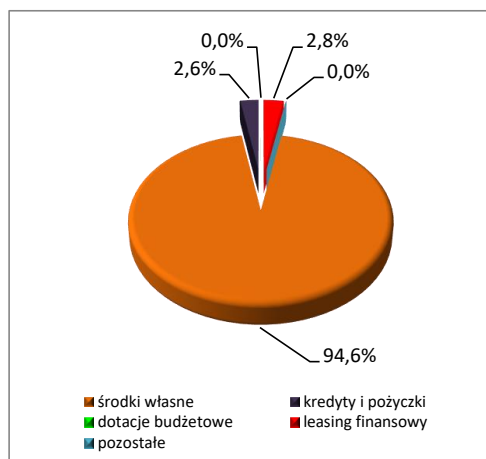
Lp.	Wyszczególnienie		Narastająco od
			początku roku
0	1	2	3
			[tys. zł]
1. BUDOWNICTWO INWESTYCYJNE	1.1	wyrobiska górnicze	822 691,3
	1.2	zakłady przeróbki mechanicznej węgla	468 522,4
	1.3	ochrona środowiska	56 694,5
	1.4	pozostałe inwestycje	416 162,9
2. ZAKUPY GOTOWYCH DÓBR INWESTYCYJNYCH	2.1	obudowy zmechanizowane	248 670,2
	2.2	maszyny urabiające	179 502,9
	2.3	urządzenia transportowe	375 210,3
	2.4	pozostałe inwestycje	287 442,7
3. ŹRÓDŁA FINANSOWANIA INWESTYCJI	3.1	środki własne	2 701 766,4
	3.2	kredyty i pożyczki	73 556,0
	3.3	dotacje budżetowe	9,5
	3.4	leasing finansowy	79 334,3
	3.5	pozostałe	231,0
NAKŁADY INWESTYCYJNE OGÓŁEM			2 854 897,2
w tym:			
BUDOWNICTWO INWESTYCYJNE			1 764 071,1
ZAKUPY GOTOWYCH DÓBR INWESTYCYJNYCH			1 090 826,1
ŹRÓDŁA FINANSOWANIA INWESTYCJI OGÓŁEM			2 854 897,2

NAKŁADY CAPEX	4 723 490,1
----------------------	--------------------

Wykres 10. Nakłady inwestycyjne w poszczególnych miesiącach 2024r. [mln zł]



Wykres 11. Struktura źródeł finansowania inwestycji narastająco w 2024r.



CZĘŚĆ IV. WSKAŹNIKI TECHNICZNE W GÓRNICTWIE WĘGLA KAMIENNEGO

Obejmuje następujące jednostki:

Polska Grupa Górnicza S.A.
Jastrzębska Spółka Węglowa S.A.
LW Bogdanka S.A.
Południowy Koncern Węglowy S.A.
Węglokoks Kraj S.A.
PG Silesia Sp. z o.o.
Eko-Plus Sp. z o.o.

Podstawowe pojęcia oraz definicje

Węgiel handlowy (nazywany również wydobyciem węgla handlowego netto lub wydobyciem handlowym netto) jest to uzysk węgla po dokonanych operacjach przeróbki urobku węglowego. Muły energetyczne stają się węglem handlowym z chwilą wystania ich do odbiorcy zewnętrznego lub wewnętrznego.

Eksploatacyjny węgiel handlowy jest to całkowite wydobywanie węgla handlowego, pomniejszone o inwestycyjny węgiel handlowy.

Urobek węglowy to węgiel handlowy powiększony o wielkość odpadów otrzymanych w procesie wzbogacania w zakładach przeróbki mechanicznej.

Eksploatacyjny urobek węglowy jest to całkowity urobek węglowy kopalni pomniejszony o urobek uzyskany z robót inwestycyjnych. Z uwagi na minimalną ilość odpadów pochodzących z urobku węglowego z robót inwestycyjnych, inwestycyjny węgiel handlowy przyjmuje się jako równy urobkowi węglowemu z robót inwestycyjnych.

Dni pracy z wydobyciem to każdy dzień, w którym kopalnia wydobywała węgiel za pomocą urządzeń wydobywczych, z równoczesnym prowadzeniem robót eksploatacyjnych w przodkach wybierkowych.

Wyrobyiska z podsadzką:

a) płynną (hydrauliczną) - występują, gdy likwidacja wybranej przestrzeni dokonywana jest przez zamulanie mieszaniną podsadzkową, składającą się z piasku, kamienia kruszonego, pyłów itp. oraz wody. Do tej grupy wyrobisk zalicza się także zabierki stanowiące osadniki wody podsadzkowej oraz zabierki likwidowane przez lokowanie w nich kamienia dołowego, z domulaniem podsadzką płynną;

b) suchą - występują, gdy w wybranej przestrzeni, celem niedopuszczenia do powstania zawału, dokonuje się lokowanie kamienia.

Wyrobyiska z zawałem występują, gdy likwidacja wybranej przestrzeni powęglowej dokonywana jest przez rabowanie obudowy indywidualnej lub przesuwanie obudowy zmechanizowanej, wywołującej planowany zawał stropu lub ugięcie stropu i podsadzanie pustki druzgotem zawałowym. Stosowany jest również zawał stropu wymuszany dodatkowo poprzez strzelanie w stropie w przestrzeni zawałowej.

Przodki do prowadzenia robót eksploatacyjnych ze względu na stan przodka dzieli się na przodki czynne oraz przodki rezerwowe (obejmujące wyłącznie przodki wybierkowe):

a) przodki czynne - statystycznym przodkiem czynnym jest każdy przodek od momentu przepracowania pierwszej zmiany z produkcją i pozostaje czynnym do końca żywotności swoich zasobów węgla. Wyjątek stanowi przodek, który w poprzednim miesiącu był przodkiem czynnym, a w miesiącu sprawozdawczym nie przepracował ani jednej zmiany z produkcją. Przodek taki zalicza się do przodków rezerwowych, chociażby przepracował przodkodni z obłożeniem bez produkcji, np. przy robotach konserwacyjnych, wymianie urządzeń itp. Przodek czynny przestaje istnieć statystycznie z chwilą zakończenia ostatniej zmiany produkcyjnej;

b) przodki rezerwowe - statystycznym przodkiem rezerwowym jest każdy uzdatniony do podjęcia robót eksploatacyjnych nowy przodek wybierkowy w okresie między pierwszym dniem uzdatnienia, a pierwszym przodkodniem z produkcją. Przepracowane w tym okresie przodkodni z obłożeniem bez produkcji (np. przy robotach konserwacyjnych) zalicza się do przodkodni rezerwowych. Przez przodek uzdatniony należy rozumieć przodek, w którym zostały zainstalowane niezbędne maszyny i urządzenia, a ponadto spełnione zostały wszystkie inne wymogi warunkujące podjęcie robót eksploatacyjnych. Do przodków rezerwowych zalicza się również przodek, który w poprzednim okresie sprawozdawczym był przodkiem czynnym, a w miesiącu sprawozdawczym nie przepracował ani jednej zmiany produkcyjnej, chociażby przepracował przodkodni z obłożeniem bez produkcji (np. przy robotach konserwacyjnych, wymianie urządzeń itp.)

Chodniki kamienne to wszystkie drążone wyrobiska korytarzowe wykonywane w kamieniu. Należą tutaj przekopy, przecznice oraz pochylnie i upadowe kamienne. Gruntowna przebudowa nieczynnych wyrobisk kamiennych (zaciśniętych, zawalonych), jak również jakiegokolwiek powiększenie ich przekroju, nie stwarza nowego wyrobiska i nie jest zaliczana do wyrobisk drążonych.

Chodniki kamiennie-węglowe i węglowo-kamienne są to wyrobiska korytarzowe nowe (poziome i nachylone), drążone w pokładach cienkich z przybierką skały płonnej stropu, spągu, względnie ociosów lub jednocześnie stropu i spągu, stropu i ociosów itp., względnie posiadające w czole przodka przerosty skały płonnej. Gruntowna przebudowa nieczynnych chodników kamiennie-węglowych (zaciśniętych, zawalonych), jak również jakiegokolwiek powiększenie ich przekroju, nie stwarza nowego wyrobiska i nie jest zaliczana do wyrobisk drążonych. Przyjmuje się, że do chodników kamiennie-węglowych i węglowo – kamiennych zalicza się wyrobiska drążone zasadniczo w węglu, w których regularnie w powierzchni przekroju poprzecznego czoła przodka występuje warstwa skały płonnej.

Chodniki węglowe są to wyrobiska nowe, drążone pełnym przekrojem w pokładzie węgla. Przejściowe i nieregularne występowanie skały płonnej nie zmienia „węglowego” charakteru wyrobiska. Gruntowna przebudowa chodników nieczynnych (zaciśniętych, zawalonych), jak również jakiegokolwiek powiększenie ich przekroju, nie stwarza nowego wyrobiska i nie jest zaliczana do wyrobisk drążonych. Chodniki w kolejnych warstwach grubych pokładów, drążone przez wybieranie stropu chodnika dolnej warstwy, nie są przybierkami, ani poszerzeniami chodników pierwszej warstwy, lecz nowymi chodnikami węglowymi, różniącymi się od innych chodników odmienną technologią wykonania. Zalicza się je do chodników nowowykonanych.

Tabela 12. Wydobycie urobku węglowego i węgla handlowego

Lp.	Wyszczególnienie		2024r.			
			1 kwartał	2 kwartały	3 kwartały	4 kwartały
0	1		2	3	4	5
1.	Liczba dni	kalendaryzowanych ogółem	[dni]	91,0	182,0	
2.		powседневnych z wydobyciem	[dni]	63,8	124,8	
3.		pozostałych w wydobyciu	[dni]	3,6	7,0	
4.	Wydobycie urobku węglowego	ogółem	[t]	17 951 653,5	34 208 619,0	
5.		z robót eksploatacyjnych	[t]	17 468 246,9	33 306 585,0	
6.	Wydobycie węgla handlowego	ogółem	[t]	11 422 933,4	21 562 424,4	
7.		z robót eksploatacyjnych	[t]	11 205 004,1	21 159 308,9	
8.	Wydobycie węgla handlowego ze ścian	ogółem	[t]	10 106 332,0	19 113 602,9	
9.		normalnych	[t]	10 027 589,0	18 891 161,9	
10.	Wskaźnik wydobycia węgla handlowego ogółem *		[%]	63,6	63,0	
11.	Średnie dzienne wydobycie węgla handlowego		[t/d]	169 648,2	163 715,7	
12.	Średnie dzienne wydobycie z 1 ściany		[t/d/ścian]	2 616,1	2 605,7	

* obliczany jako procentowy udział wydobycia węgla handlowego ogółem w urobku węglowym ogółem

Tabela 13. Podstawowe dane o wydobyciu systemem ścianowym

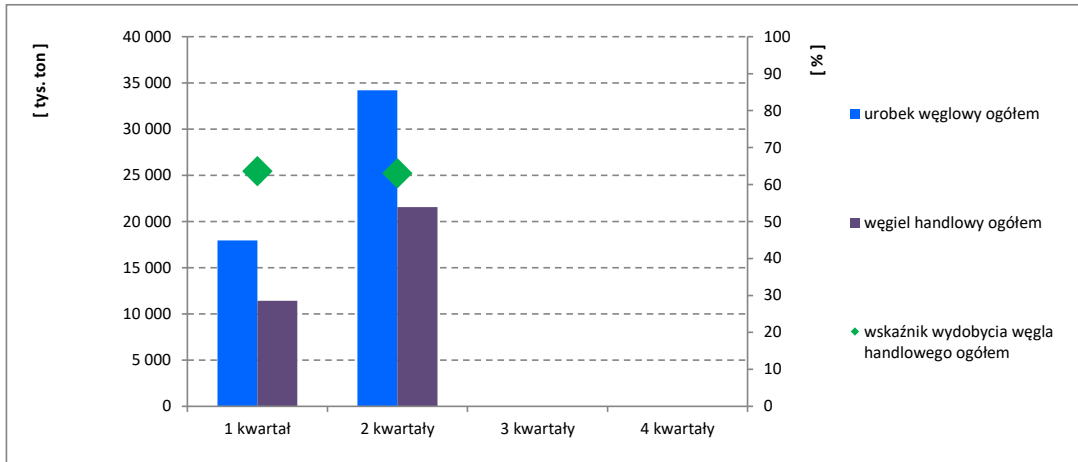
Lp.	Wyszczególnienie		2024r.			
			1 kwartał	2 kwartały	3 kwartały	4 kwartały
0	1		2	3	4	5
1.	Średnia dzienna liczba ścian czynnych	z zawalem		65,0	64,5	
2.		z podsadzka		0,0	0,0	
3.		razem		65,0	64,5	
4.	Zmianowość ścian z produkcją	z zawalem		3,5	3,5	
5.		z podsadzka		0,0	0,0	
6.		razem		3,5	3,5	
7.	Średnia dzienna długość frontu eksploatacyjnego	z zawalem	[m]	13 601,0	13 520,6	
8.		z podsadzka	[m]	0,0	0,0	
9.		razem	[m]	13 601,0	13 520,6	
10.	Wydobycie węgla handlowego ze ścian ogółem	z zawalem	[t]	10 106 332,0	19 113 602,9	
11.		z podsadzka	[t]	0,0	0,0	
12.		razem	[t]	10 106 332,0	19 113 602,9	
13.	Wydobycie węgla handlowego ze ścian normalnych	z zawalem	[t]	10 027 589,0	18 891 161,9	
14.		z podsadzka	[t]	0,0	0,0	
15.		razem	[t]	10 027 589,0	18 891 161,9	

Tabela 14. Roboty przygotowawcze w górnictwie węgla kamiennego

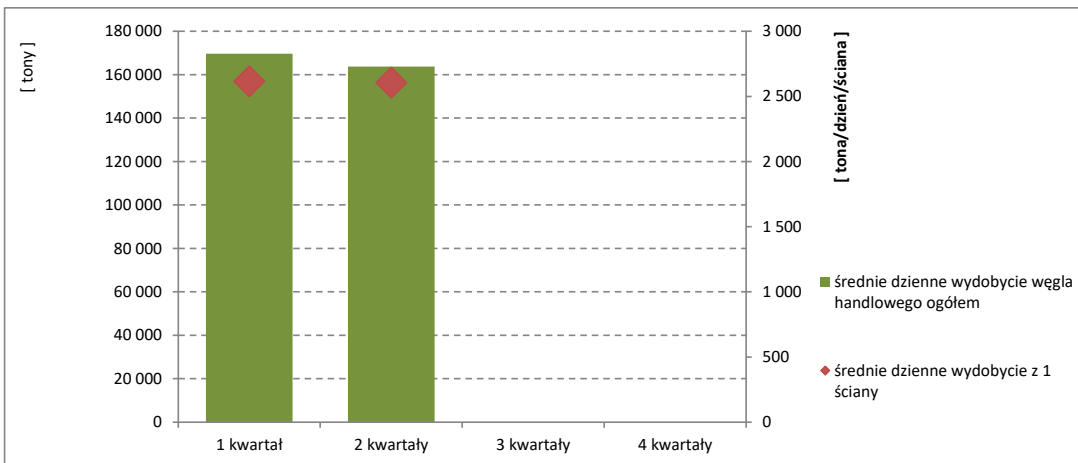
Lp.	Wyszczególnienie		2024r.			
			1 kwartał	2 kwartały	3 kwartały	4 kwartały
0	1		2	3	4	5
1.	Popęd przodków z produkcją w chodnikach	kamiennych	[m]	4 989,9	9 779,7	
2.		kamienno-węglowych	[m]	45 660,7	87 933,6	
3.		węglowych	[m]	5 478,9	10 324,9	
4.		razem	[m]	56 129,5	108 038,2	
5.	Wskaźnik natężenia robót przygotowawczych w chodnikach	kamiennych	[m /1000t]	0,4	0,5	
6.		kamienno-węglowych	[m /1000t]	4,0	4,1	
7.		węglowych	[m /1000t]	0,5	0,5	
8.		razem	[m /1000t]	4,9	5,0	
9.	Wskaźnik nakładowości na roboty przygotowawcze *		[zł/m]	6 035,1	6 341,7	

* obliczany jako iloraz nakładów poniesionych na poziome wyrobiska górnicze oraz ilość metrów robót przygotowawczych

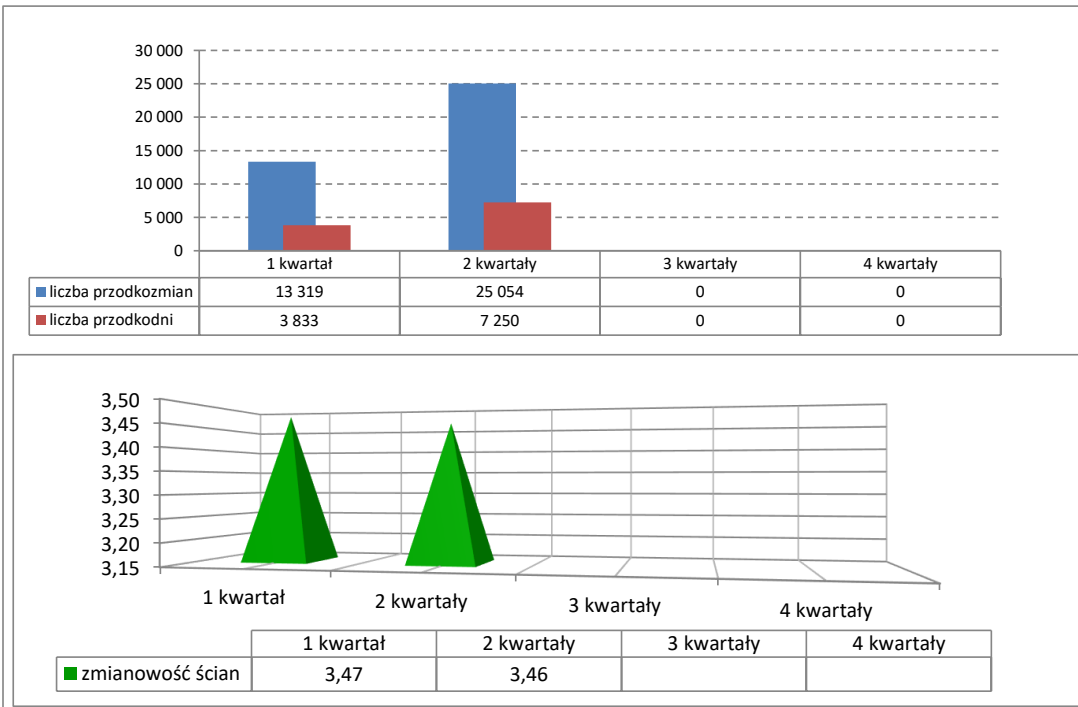
Wykres 12. Wydobyte urobek węglowy, węgla handlowego i wskaźnik wydobywania węgla handlowego ogółem w 2024r.



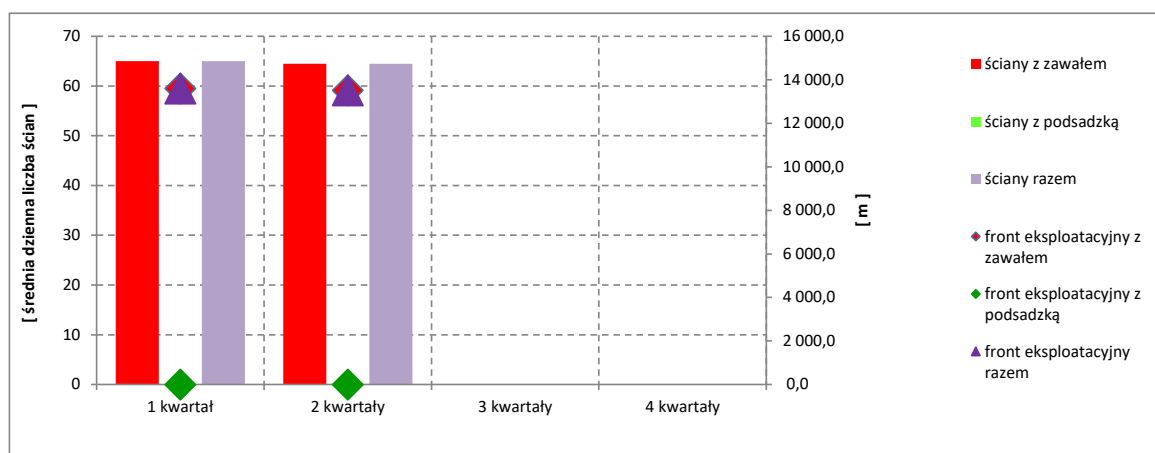
Wykres 13. Średnie dzienne wydobyte oraz średnie dzienne wydobyte z 1 ściany w 2024r.



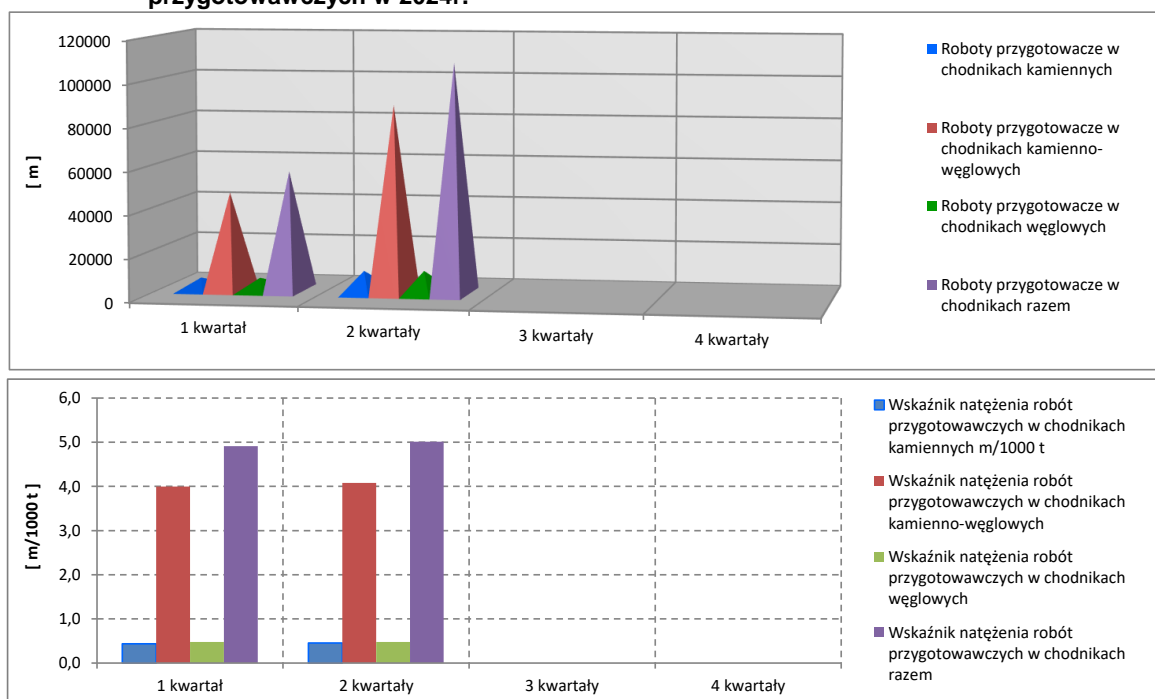
Wykres 14. Zmianowość ścian z produkcją w 2024r.



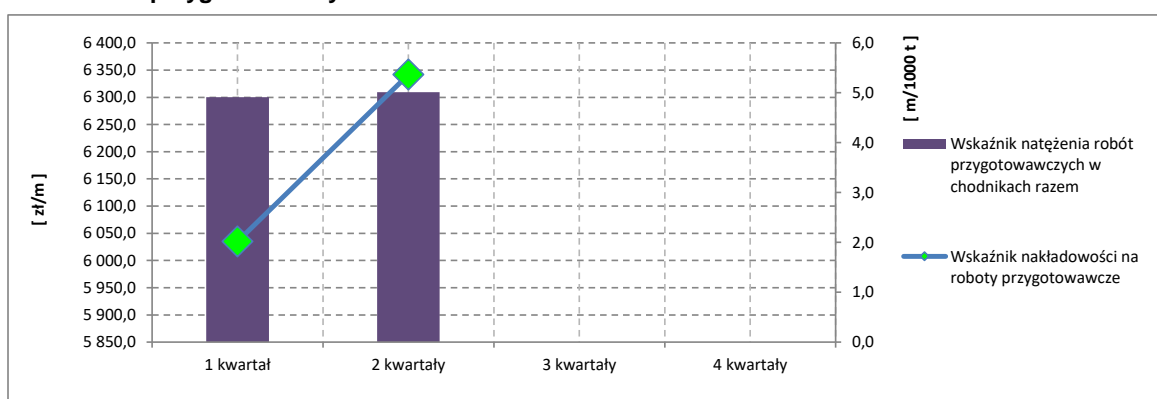
Wykres 15. Średnia dzienna długość frontu eksploatacyjnego oraz średnia dzienna liczba ścian czynnych w 2024r.



Wykres 16. Długość robót przygotowawczych oraz wskaźnik natężenia robót przygotowawczych w 2024r.



Wykres 17. Wskaźnik nakładowości na roboty przygotowawcze oraz wskaźnik natężenia robót przygotowawczych w 2024r.



CZĘŚĆ V. INFORMACJA O KOSZTACH BIEŻĄCEJ PRODUKCJI, WPŁYWACH I DOSTAWACH ORAZ WYNIKU BIEŻĄCEJ PRODUKCJI W GÓRNICTWIE WĘGLA KAMIENNEGO

Obejmuje następujące jednostki:

Polska Grupa Górnicza S.A.
Jastrzębska Spółka Węglowa S.A.
LW Bogdanka S.A.
Południowy Koncern Węglowy S.A.
Węglokoks Kraj S.A.
PG Silesia Sp. z o.o.
Eko-Plus Sp. z o.o.

Tabela 15. Koszty bieżącej produkcji, wpływ - wartość wyprodukowanego węgla i wynik na bieżącej produkcji

Lp.	Wyszczególnienie	I kwartał	II kwartał	III kwartał	IV kwartał	Narastająco od początku roku
0	1	2	3	4	5	6
1. Informacje ogólne						
1.1	Wydobycie ogółem [tew]	9 258 235,0	8 345 014,0			17 603 249,0
1.2	Średnia wartość opałowa [GJ/t]	23,749	24,116			23,922
1.3	Przeciętne zatrudnienie ogółem [osoby]	69 892,0	59 190,0			64 541,0
1.4	Wydajność [tew/os.]	132	141			273
2. Koszty bieżącej produkcji węgla [zł/tew]						
2.1	koszty pracy [zł/tew]	406,87	477,86			440,52
2.2	koszty materiałów [zł/tew]	136,99	146,67			141,58
2.3	koszty bezpośredniej amortyzacji [zł/tew]	95,97	110,93			103,06
2.4	koszty obsługi kapitału [zł/tew]	4,50	5,09			4,78
2.5	koszty transportu do punktu dostawy [zł/tew]	0,00	0,00			0,00
2.6	koszty ogólne przedsiębiorstwa górniczego [zł/tew]	11,47	12,79			12,10
2.7	inne koszty [zł/tew]	304,40	247,01			277,19
2.8	korekty o koszty niezwiązane z bieżącą produkcją [zł/tew]	3,81	4,73			4,25
3. Wpływy - wartość wyprodukowanego węgla [zł/tew]						
3.1	przychody za sprzedany węgiel [zł/tew]	795,90	741,28			769,48
3.1.1	do koksowni [zł/tew]	1 013,84	869,07			946,13
3.1.2	bezpośrednio do wtrysku do wielkich pieców [zł/tew]	0,00	0,00			0,00
3.1.3	do energetyki zawodowej [zł/tew]	665,11	647,84			657,12
3.1.4	do energetyki przemysłowej [zł/tew]	711,17	608,96			654,48
3.1.5	do ciepłowni zawodowych i niezawodowych [zł/tew]	734,31	734,23			734,28
3.1.6	za inne dostawy [zł/tew]	858,19	794,05			823,42
3.2	wycena zmian w zapasach [tys. zł]	633 435,1	468 801,3			1 102 236,40
3.3	pozostałe [tys. zł]	183 232,2	166 678,1			349 910,30
4. Wynik na bieżącej produkcji [zł/tew]						
		-123,63	-198,60			-159,17

Wykres 18. Koszty bieżącej produkcji, wartość wyprodukowanego węgla oraz wynik na bieżącej produkcji w 2024r.

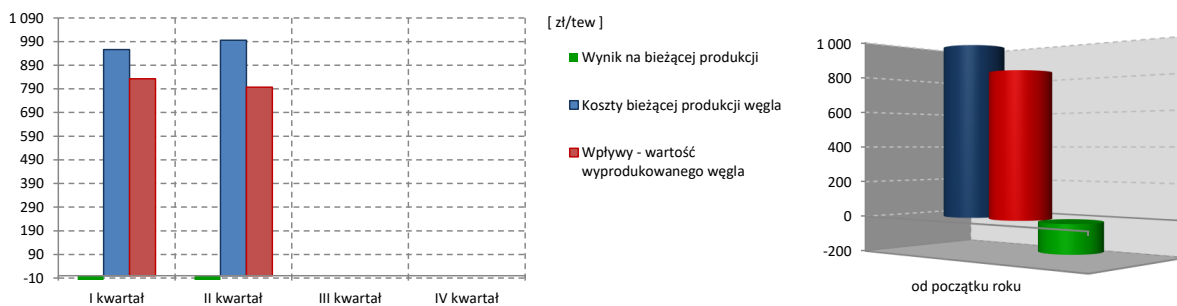


Tabela 16. Wskaźniki i indeksy bieżącej produkcji

Lp.	Wyszczególnienie	I kwartał	II kwartał	III kwartał	IV kwartał	Narastająco od początku roku
0	1	2	3	4	5	6
1.	Stopa zysku z bieżącej produkcji $\frac{\text{wynik na bieżącej produkcji}}{\text{przychody za sprzedany węgiel}}$	-0,16	-0,27			-0,21
2.	Zyskowość bieżącej produkcji [%] $\frac{\text{wynik na bieżącej produkcji} \times 100}{\text{przychody za sprzedany węgiel}}$	-15,5	-26,8			-20,7
3.	Indeks efektywności bieżącej produkcji $\frac{\text{cena 1 tew węgla}}{\text{wynik na bieżącej produkcji}}$	-6,4	-3,7			-4,8
4.	Wskaźnik relacji kosztów pracy do kosztów bieżącej produkcji [%] $\frac{\text{koszty pracy}}{\text{koszty bieżącej produkcji}}$	42,5	48,0			45,2
5.	Wskaźnik relacji kosztów amortyzacji do kosztów bieżącej produkcji [%] $\frac{\text{koszty bezpośredniej amortyzacji}}{\text{koszty bieżącej produkcji}}$	10,0	11,1			10,6



AGENCJA ROZWOJU PRZEMYSŁU S.A. z siedzibą w Warszawie
Oddział w Katowicach

ul. Mikołowska 100, 40-065 Katowice,
tel. +48 32 757 48 00,
e-mail: sekretariat@katowice.arp.pl