

Górnictwo – informacje, analizy, sprawozdania

**Sprawozdanie o obrocie węglem kamiennym
oraz ceny i kierunki zbytu węgla kamiennego**

w lipcu 2024 r.

oraz w okresie styczeń-lipiec 2024 r.

Publikacja opracowana w ramach „Programu badań statystycznych
statystyki publicznej” - „Górnictwo węgla kamiennego i brunatnego”

Katowice, wrzesień 2024 r.



Opracowanie merytoryczne
ARP S.A. Oddział Katowice

Autor:

Tomasz Korbiel – Specjalista – Zespół Analityczno-Raportowy

Ze względu na zaokrąglenia danych, w niektórych przypadkach sumy składników mogą się nieznacznie różnić od podanych wielkości „ogółem”.

Agencja Rozwoju Przemysłu S.A. z siedzibą w Warszawie („ARP S.A.”) informuje, że niniejszy materiał, jako utwór jest chroniony prawem autorskim. Każdy podmiot korzystający z niniejszego utworu (w całości lub w części) jest zobowiązany do podania w każdej publikacji wykorzystującej powyższy utwór (w całości lub w części) następujących danych:

1) imię (imiona) i nazwisko (nazwiska) twórcy (twórców) utworu (o ile dostępne) oraz

2) źródła utworu z podaniem tytułu utworu i daty jego publikacji przez ARP S.A., z użyciem wyrażenia: „portal polskirynekwegla.pl należący do Agencji Rozwoju Przemysłu S.A. dostęp w dniu [...]”.

Powyższe nie zwalnia z obowiązku uzyskania zgody twórcy/twórców utworu lub zgody ARP S.A. na skorzystanie z utworu (w całości lub części), ani z obowiązku zapłaty wynagrodzenia na rzecz twórcy/twórców utworu lub na rzecz ARP S.A., o ile prawo przewiduje taki obowiązek. W wypadku pytań prosimy o kontakt z ARP S.A. Oddział w Katowicach, tel. +48 32 757-48-00, e-mail: sekretariat@katowice.arp.pl.

WPROWADZENIE

Przy opracowywaniu danych wykorzystano sprawozdanie G-09.1 - obrocie węglem kamiennym. Sprawozdanie realizowane jest w ramach Programu badań statystycznych statystyki publicznej na rok 2024 – badanie „Górnictwo węgla kamiennego i brunatnego”.

Sprawozdanie G-09.1 - o obrocie węglem kamiennym w lipcu 2024 r. obejmowało następujące jednostki:

1	Polska Grupa Górnicza S.A.	7 kopalń
2	Jastrzębska Spółka Węglowa S.A.	4 kopalnie
3	Południowy Koncern Węglowy S.A.	3 kopalnie
4	Lubelski Węgiel "Bogdanka" S.A.	1 kopalnia
5	Węglkokoks Kraj S.A.	1 kopalnia
6	Przedsiębiorstwo Górnicze SILESIA Sp. z o. o.	1 kopalnia
7	EKO-PLUS Sp. z o. o.	1 kopalnia



SYTUACJA NA RYNKU WĘGLA KAMIENNEGO W OKRESIE STYCZEŃ-LIPIEC 2024 R.

1. **Wydobycie węgla kamiennego ogółem** (tabl. 1) w okresie styczeń-lipiec 2024 r. wyniosło 25 193,4 tys. ton i w porównaniu do analogicznego okresu 2023 r. było niższe o 1 637,3 tys. ton (o 6,1%).

Wydobycie węgla do celów energetycznych wyniosło 18 886,8 tys. ton (75% wydobycia węgla ogółem) i było niższe o 5,3% (o 1 048,0 tys. ton) niż w okresie styczeń-lipiec 2023 r. Produkcja sortymentów miałowych (16 564,4 tys. ton) stanowiła 87,7% produkcji węgla do celów energetycznych, przy czym, w porównaniu do analogicznego okresu 2023 r. była niższa o 2,8%.

Wydobycie węgla do koksowania w okresie styczeń-lipiec 2024 r. wyniosło 6 306,6 tys. ton i było niższe o 8,5% (o 589,3 tys. ton) niż w okresie styczeń-lipiec 2023 r. Największą część - 48% wydobycia węgla do koksowania stanowił węgiel typu 35.1 (3 030,0 tys. ton), którego wydobycie było niższe o 18,7% (o 697,2 tys. ton) niż w okresie styczeń-lipiec 2023 r. Wydobycie węgla typu 34.2 stanowiło 19,7% wydobycia węgla do koksowania i wyniosło 1 243,9 tys. ton, przy czym, w porównaniu do analogicznego okresu 2023 r., jego wydobycie było wyższe o 3,5%.

Tabela 1. Wydobycie wg rodzajów węgla kamiennego [ton]

Lp.	Wyszczególnienie	2023 r.			2024 r.		Różnica kol. 5 - kol. 3	Różnica kol. 6 - kol. 4
		rok	lipiec	od początku roku	lipiec	od początku roku		
0	1	2	3	4	5	6	7	8
1	Wydobycie ogółem	48 352 644	3 589 578	26 830 671	3 630 933	25 193 360	41 355	-1 637 311
2	z tego: Węgla do celów energetycznych	36 428 463	2 542 348	19 934 781	2 708 900	18 886 783	166 552	-1 047 998
3	z tego: Węgla do koksowania	11 924 181	1 047 230	6 895 891	922 033	6 306 577	-125 197	-589 314



- 2. Stan zapasów węgla** (tab. 2) na zwałach przykopalnianych na dzień 31.07.2024 r. wyniósł 5 635,4 tys. ton. W porównaniu do stanu na koniec lipca 2023 r. był on wyższy o 2 092,8 tys. ton (wzrost zapasów węgla do celów energetycznych o 2 151,0 tys. ton i spadek zapasów węgla do koksowania o 58,2 tys. ton).

Tabela 2. Stany końcowe zapasów węgla kamiennego [ton]

Lp.	Wyszczególnienie	2023 r.		2024 r.	Różnica kol. 4 - kol. 2
		lipiec	grudzień	lipiec	
0	1	2	3	4	5
2	Zapasy ogółem	3 542 683	4 163 739	5 635 439	2 092 756
3	z tego: Węgla do celów energetycznych	3 282 183	3 792 128	5 433 175	2 150 992
4		Węgla do koksowania	260 500	371 612	202 264

- 3. Sprzedaż węgla kamiennego ogółem** (tab. 3) w okresie styczeń-lipiec 2024 r. wyniosła 23 567,3 tys. ton i była niższa niż w okresie styczeń-lipiec 2023 r. o 1 718,8 tys. ton (o 6,8%).
- 4. Sprzedaż węgla do celów energetycznych** (tab. 3) w okresie styczeń-lipiec 2024 r. wyniosła 17 115,2 tys. ton (72,6% sprzedaży węgla ogółem) i była niższa o 6,7% (o 1 224,0 tys. ton) niż w okresie styczeń-lipiec 2023 r. Sortymenty miałowe (15 020,6 tys. ton) stanowiły 87,8% sprzedaży węgla do celów energetycznych, przy czym, w porównaniu do analogicznego okresu 2023 r. ich sprzedaż była niższa o 6,1%.
- 5. Sprzedaż węgla kamiennego do koksowania** (tab. 3) w okresie styczeń-lipiec 2024 r. wyniosła 6 452,1 tys. ton i była niższa o 7,1% (o 494,9 tys. ton) niż w okresie styczeń-lipiec 2023 r. Największy udział w sprzedaży węgla do koksowania - 49% (3 163,0 tys. ton) stanowił węgiel typu 35.1, którego sprzedaż, w porównaniu do analogicznego okresu 2023 r. spadła o 15,7%. Łącznie sprzedaż węgla typu hard stanowiła 77,7% sprzedaży węgla koksowego ogółem. Sprzedaż węgla typu 34.2 wyniosła 1 172,4 tys. ton i była niższa o 4,1 tys. ton (o 0,3%) niż w okresie styczeń-lipiec 2023 r.



Tabela 3. Struktura sprzedaży węgla kamiennego ogółem wg rodzajów, kierunków i głównych odbiorców krajowych [ton]

Lp.	Wyszczególnienie	2023 r.			2024 r.		Różnica kol. 5 - kol. 3	Różnica kol. 6 - kol. 4
		rok	lipiec	od początku roku	lipiec	od początku roku		
0	1	2	3	4	5	6	7	8
1	Sprzedaż ogółem	46 086 937	3 315 990	25 286 185	3 292 605	23 567 341	-23 385	-1 718 844
1.1	z tego: węgiel do celów energetycznych	34 222 724	2 335 643	18 339 151	2 363 920	17 115 240	28 277	-1 223 911
1.2	z tego: węgiel do koksowania	11 864 213	980 347	6 947 034	928 685	6 452 101	-51 662	-494 933
2	Sprzedaż krajowa razem	41 869 709	3 011 418	22 956 609	2 963 873	21 168 804	-47 545	-1 787 805
2.1	z tego: energetyka zawodowa	24 150 781	1 544 710	12 898 500	1 535 350	11 836 190	-9 360	-1 062 310
2.2	z tego: energetyka przemysłowa	1 144 674	50 048	527 040	13 903	437 939	-36 145	-89 101
2.3	z tego: ciepłownie niezawodowe i zawodowe	3 165 924	265 363	1 962 010	160 567	1 242 231	-104 796	-719 779
2.4	z tego: inni odbiorcy przemysłowi	245 770	17 623	143 197	26 548	159 099	8 925	15 902
2.5	z tego: koksownie	8 500 739	735 587	4 972 394	684 031	4 628 016	-51 556	-344 378
2.6	z tego: pozostali odbiorcy krajowi	4 661 821	398 087	2 453 467	543 474	2 865 329	145 387	411 862
3	Wywóz i eksport razem	4 217 227	304 572	2 329 577	328 732	2 398 537	24 160	68 960

6. Sprzedaż węgla kamiennego na rynek krajowy (tab. 3) w okresie styczeń-lipiec 2024 r. wyniosła 21 168,8 tys. ton (89,8% sprzedaży ogółem). W porównaniu do analogicznego okresu 2023 r. była niższa o 1 787,8 tys. ton, tj. o 7,8%. Największym odbiorcą na rynku krajowym była energetyka zawodowa, do której w okresie styczeń-lipiec 2024 r. sprzedano 11 836,2 tys. ton węgla (55,9% sprzedaży w kraju). W porównaniu do analogicznego okresu 2023 r. sprzedaż do energetyki zawodowej spadła o 8,2%. Drugą co do wielkości sprzedaży węgla kamiennego grupę odbiorców stanowiły koksownie (tab. 3), do których sprzedano 4 628,0 tys. ton, co stanowiło 21,9% sprzedaży węgla w kraju, przy czym, w porównaniu do analogicznego okresu 2023 r., sprzedaż spadła o 344,4 tys. ton, tj. o 6,9%. Trzecią co do ilości sprzedaży węgla grupą odbiorców byli pozostali odbiorcy krajowi, do których zalicza się: leśnictwo, administrację państwową, gospodarstwa rolnicze, ogrodnictwo, samodzielne zakłady wzbogacania i uśredniania węgla kamiennego, produkcję sortymentów ekologicznych węgla przeznaczonych dla odbiorców indywidualnych, przedsiębiorstwa pomocniczo-usługowe, innych odbiorców krajowych zaliczanych do drobnego przemysłu oraz pośredników, którzy nie określili kierunków dalszej sprzedaży. Do grupy tej w okresie styczeń-lipiec 2024 r. sprzedano 2 865,3 tys. ton węgla, co stanowiło 13,5% sprzedaży węgla w kraju, a jej podział przedstawiono w tabeli 3.1.



Tabela 3.1 Sprzedaż węgla kamiennego do pozostałych odbiorców krajowych

Lp.	Wyszczególnienie	Jednostki	2024 r.	
			lipiec	od początku roku
0	1	2	3	4
1	Pozostali odbiorcy krajowi	[ton]	543 474	2 865 329
		[zł/tonę]	715,90	662,75
		[kJ/kg]]	25 522	25 158
1.1	lecznictwo, administracja państwowa, gospodarstwa rolnicze, ogrodnictwo	[ton]	12 490	37 685
		[zł/tonę]	517,38	498,77
1.2	samodzielne zakłady wzbogacania węgla	[ton]		
		[zł/tonę]		
1.3	z tego: przedsiębiorstwa produkcyjno-usługowe *	[ton]	369	906
		[zł/tonę]	881,03	839,29
1.4	producenci sortymentów ekologicznych dla indywidualnych odbiorców **	[ton]		
		[zł/tonę]		
1.5	pozostali odbiorcy krajowi nieokreśleni, w tym pośrednicy którzy nie określili kierunków dalszej sprzedaży ***	[ton]	530 615	2 826 738
		[zł/tonę]	720,46	664,88

* charakterystyka działalności: przedsiębiorstwa produkcyjne (wzrostywywe, przetwórcze, obróbkowe, montażowe) oraz przedsiębiorstwa świadczące usługi (handlowe, komunikacyjne i transportowe, ubezpieczeniowe, finansowe, o charakterze społecznym, inne uslugowe).

** brak możliwości określenia pełnego zbioru - wiersz ten nie jest wypełniany.

*** bezpośredni odbiorcy, którzy nie deklarują kierunku sprzedaży lub pośrednicy którzy nie określili kierunków dalszej sprzedaży węgla.

7. Sprzedaż węgla przez spółki węglowe z przeznaczeniem na wywóz do krajów Unii Europejskiej oraz na eksport poza granice UE (tab. 3) w okresie styczeń-lipiec 2024 r. ukształtowała się na poziomie 2 398,5 tys. ton (wyższym niż w tym okresie 2023 r. o 69,0 tys. ton, tj. o 3,0%).

8. Średnia cena zbytu loco kopalnia węgla ogółem (tab. 4) w górnictwie węgla kamiennego w okresie styczeń-lipiec 2024 r. wyniosła 634,84 zł/t i w porównaniu do analogicznego okresu 2023 r. była niższa o 243,41 zł/t (o 27,7%). **Cena zbytu loco kopalnia węgla do celów energetycznych** ukształtowała się na poziomie 522,64 zł/t (spadek w porównaniu do analogicznego okresu 2023 r. o 235,98 zł/t, tj. o 31,1%), natomiast **cena zbytu loco kopalnia węgla do koksowania** wyniosła 932,49 zł/t (spadek o 261,56 zł/t, tj. o 21,9%).



Tabela 4. Ceny zbytu loco kopalnia wg rodzajów węgla kamiennego [zł/tonę]

Lp.	Wyszczególnienie	2023 r.			2024 r.		Dynamika % (kol.5 - kol.3) ∴ kol.3*100	Dynamika % (kol.6 - kol.4) ∴ kol.4*100
		rok	lipiec	od początku roku	lipiec	od początku roku		
0	1	2	3	4	5	6	7	8
1	Sprzedaż ogółem	821,77	845,49	878,25	623,46	634,84	-26,3	-27,7
1.1	z tego: węgiel do celów energetycznych	726,07	738,70	758,62	534,14	522,64	-27,7	-31,1
1.2		węgiel do koksowania	1 097,81	1 099,92	1 194,05	850,82	932,49	-22,6

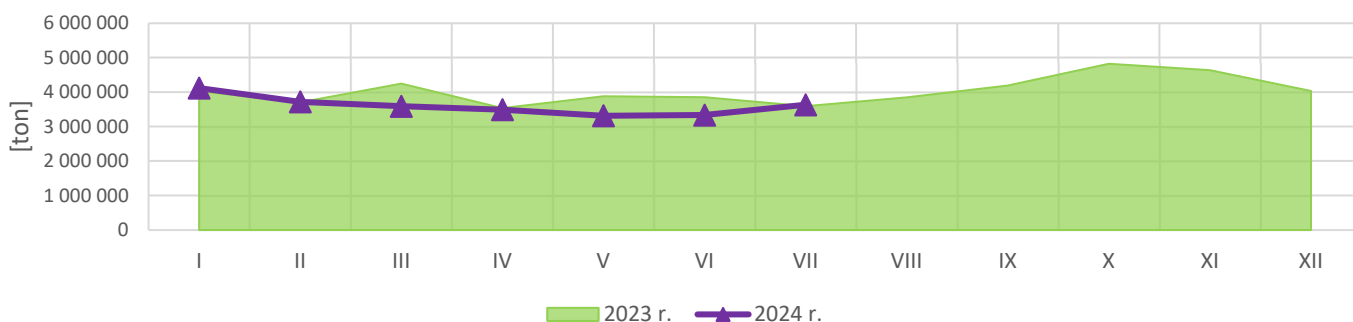
- 9. Średnia cena zbytu loco kopalnia węgla do celów energetycznych w zł/tonę za 6 000 kcal/kg** (tab. 5) w górnictwie węgla kamiennego w okresie styczeń-lipiec 2024 r. wyniosła 585,60 zł/t i w porównaniu do analogicznego okresu 2023 r. była niższa o 269,18 zł/t (o 31,5%). **Cena zbytu loco kopalnia węgla do celów energetycznych sprzedawanego w kraju** ukształtowała się na poziomie 586,17 zł/t za 6 000 kcal/kg (spadek w porównaniu do analogicznego okresu 2023 r. o 270,16 zł/t, tj. o 31,5%), natomiast **cena zbytu loco kopalnia węgla do celów energetycznych sprzedawanego z przeznaczeniem na wywóz do krajów UE oraz na eksport poza granice UE** wyniosła 570,25 zł/t za 6 000 kcal/kg (spadek o 217,65 zł/t, tj. o 27,6%).

Tabela 5. Ceny zbytu loco kopalnia węgla do celów energetycznych (za 6 000 kcal/kg) wg kierunków sprzedaży i głównych odbiorców krajowych [zł/tonę]

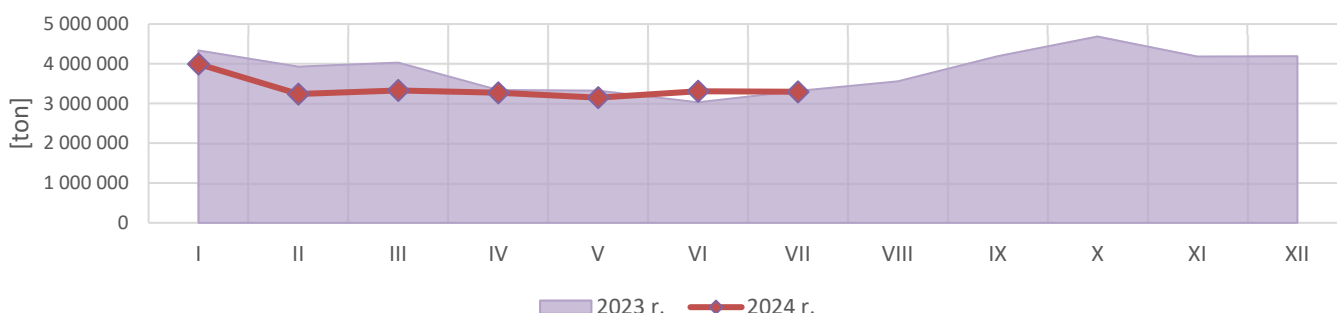
Lp.	Wyszczególnienie	2023 r.			2024 r.		Dynamika % (kol.5 - kol.3) ∴ kol.3*100	Dynamika % (kol.6 - kol.4) ∴ kol.4*100	
		rok	lipiec	od początku roku	lipiec	od początku roku			
0	1	2	3	4	5	6	7	8	
1	Sprzedaż ogółem	820,64	815,07	854,78	588,71	585,60	-27,8	-31,5	
2	Sprzedaż krajowa razem	823,77	817,27	856,33	590,60	586,17	-27,7	-31,5	
2.1	z tego:	energetyka zawodowa	782,97	796,84	787,58	544,02	560,83	-31,7	-28,8
2.2		energetyka przemysłowa	772,56	819,72	873,10	611,26	562,72	-25,4	-35,5
2.3		ciepłownie niezawodowe i zawodowe	920,50	829,00	978,47	577,58	622,85	-30,3	-36,3
2.4		inni odbiorcy przemysłowi	1 038,64	969,61	1 073,83	614,16	638,56	-36,7	-40,5
2.5		pozostali odbiorcy krajowi	938,29	867,12	1 049,68	704,66	661,77	-18,7	-37,0
3	Wywóz i eksport razem	712,62	744,69	787,90	542,98	570,25	-27,1	-27,6	



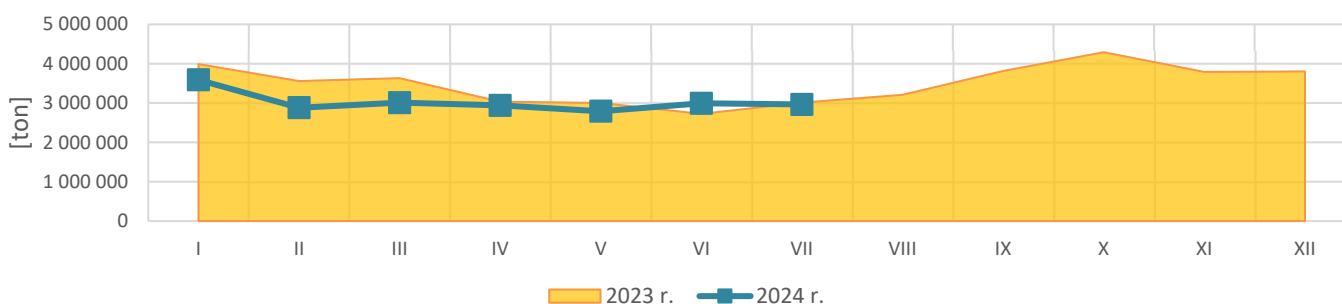
Wykres 1. Wydobywanie węgla handlowego w poszczególnych miesiącach 2023 r. oraz 2024 r.



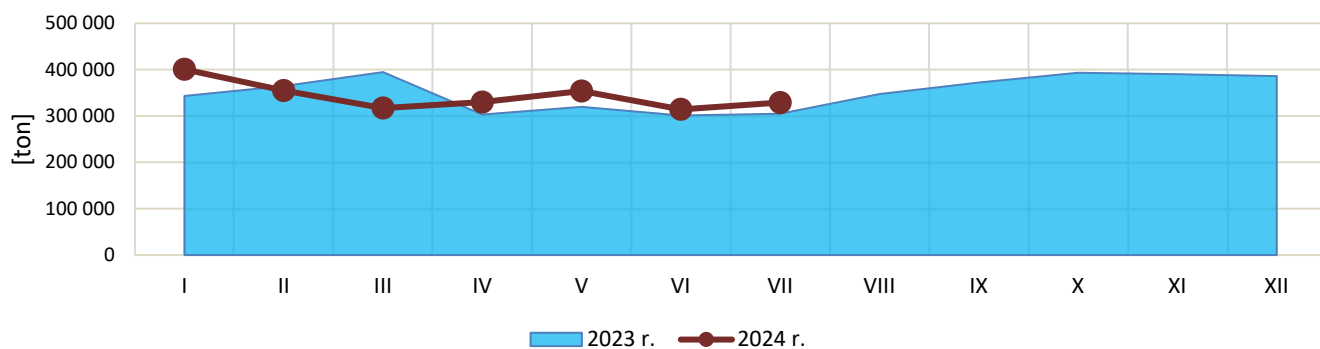
Wykres 2. Sprzedaż węgla ogółem w poszczególnych miesiącach 2023 r. oraz 2024 r.



Wykres 3. Sprzedaż węgla ogółem w kraju w poszczególnych miesiącach 2023 r. oraz 2024 r.

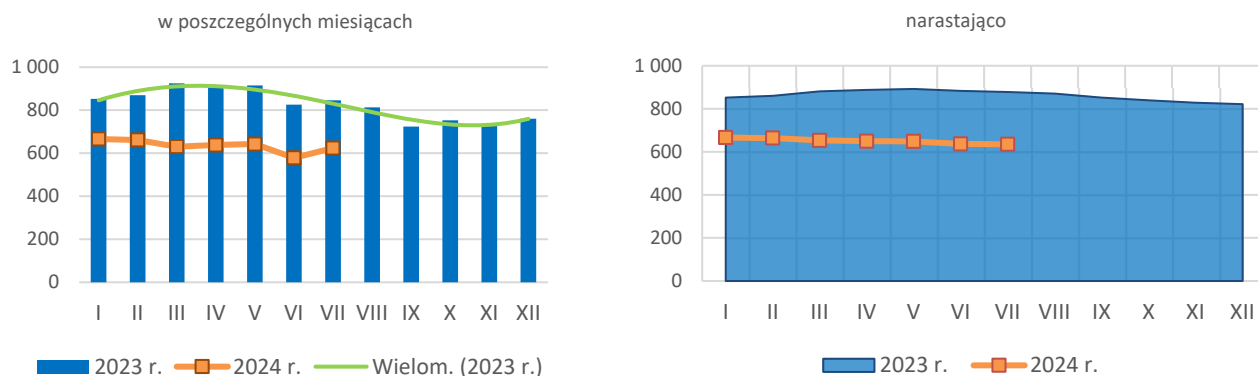


Wykres 4. Sprzedaż węgla ogółem z przeznaczeniem na wywóz i eksport w poszczególnych miesiącach 2023 r. oraz 2024 r.

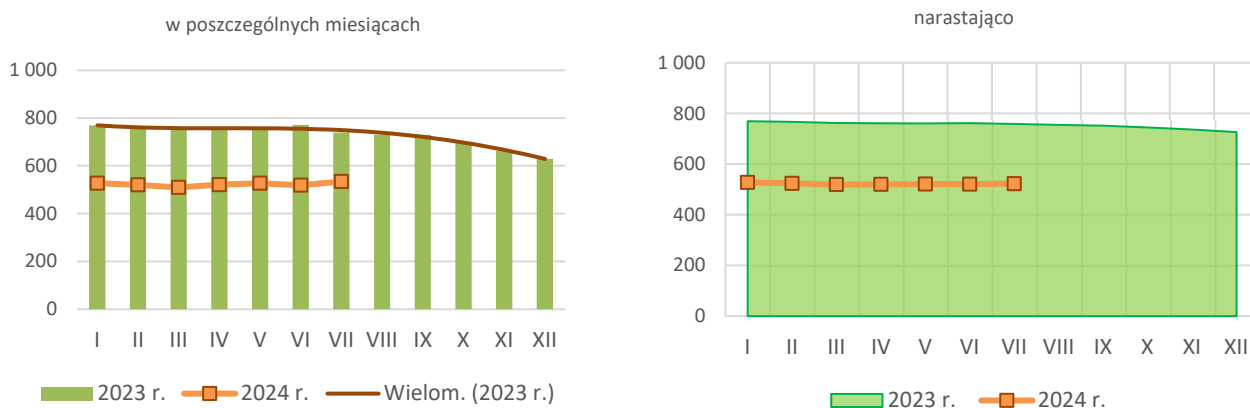




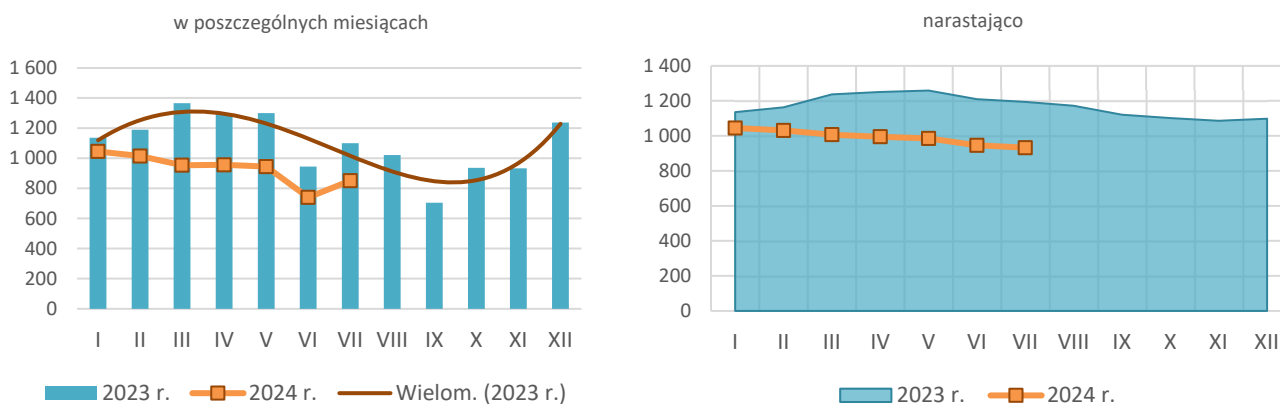
Wykres 5. Ceny zbytu loco kopalnia węgla kamiennego ogółem 2023 r. oraz 2024 r. [zł/tonę]



Wykres 6. Ceny zbytu loco kopalnia węgla do celów energetycznych 2023 r. oraz 2024 r. [zł/tonę]

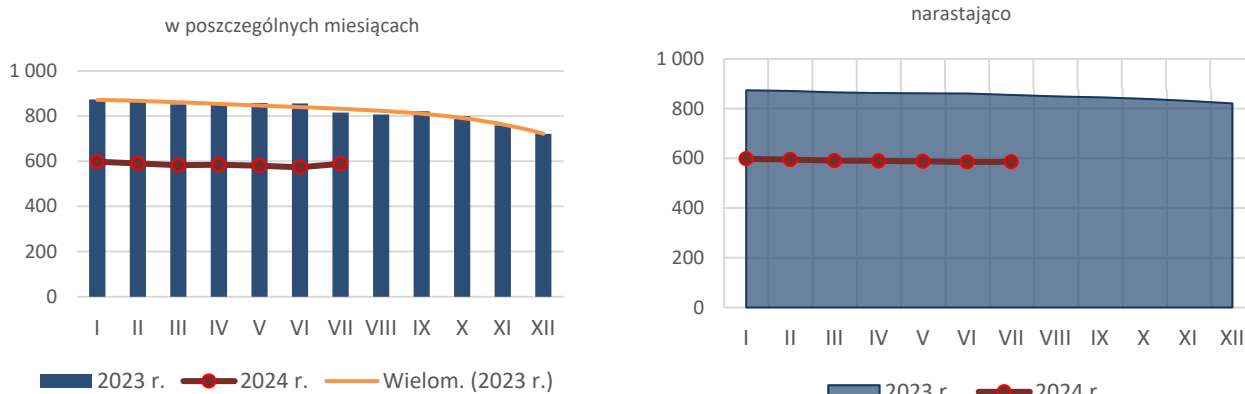


Wykres 7. Ceny zbytu loco kopalnia węgla do koksowania 2023 r. oraz 2024 r. [zł/tonę]

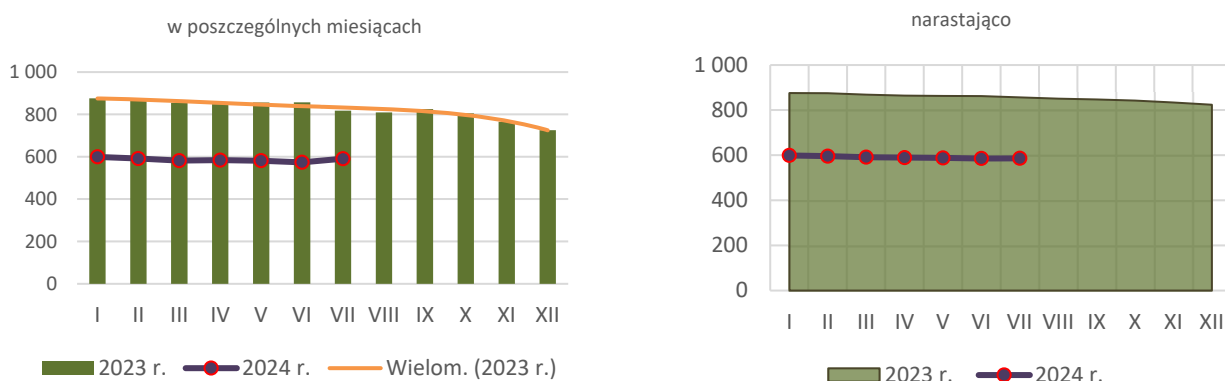




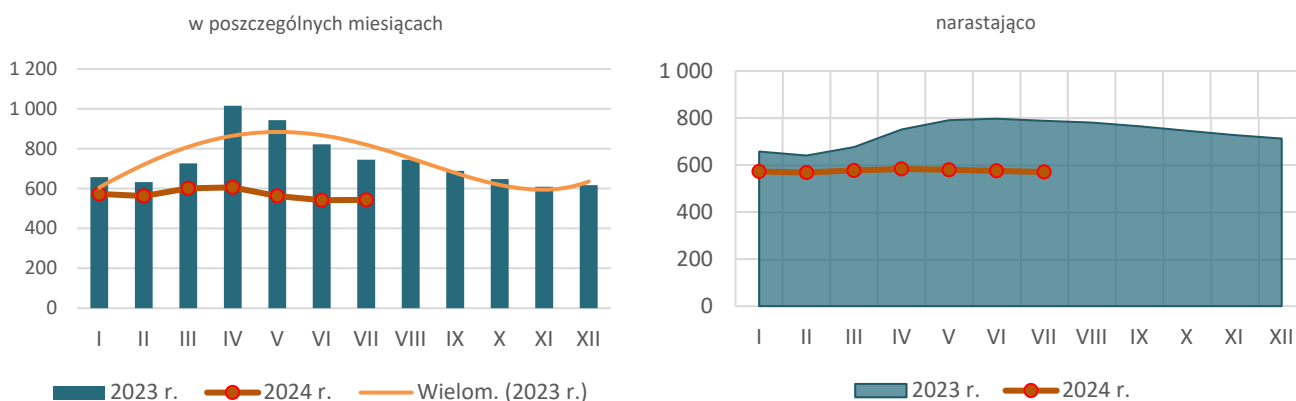
Wykres 8. Ceny zbytu loco kopalnia węgla ogółem do celów energetycznych 2023 r. oraz 2024 r. - za 6000 kcal/kg [zł/tonę]



Wykres 9. Ceny zbytu loco kopalnia węgla do celów energetycznych sprzedawanego w kraju 2023 r. oraz 2024 r. - za 6000 kcal/kg [zł/tonę]



Wykres 10. Ceny zbytu loco kopalnia węgla do celów energetycznych sprzedawanego na wywóz i eksport 2023 r. oraz 2024 r. - za 6000 kcal/kg [zł/tonę]





AGENCJA ROZWOJU PRZEMYSŁU S.A. z siedzibą w Warszawie
Oddział w Katowicach

ul. Mikołowska 100, 40-065 Katowice,
tel. +48 32 757 48 00,
e-mail: sekretariat@katowice.arp.pl