

Górnictwo – informacje, analizy, sprawozdania

Wyniki techniczno-ekonomiczne działalności oraz inwestycje w górnictwie węgla kamiennego w Polsce

w okresie styczeń-wrzesień 2024 r.

Publikacja opracowana w ramach „Programu badań statystycznych
statystyki publicznej” - badanie statystyczne „Górnictwo węgla
kamiennego i brunatnego”

Katowice, listopad 2024 r.



Opracowanie merytoryczne
ARP S.A. Oddział Katowice

Autor:
Damian Nowaczek

UWAGA:

Opracowanie nie uwzględnia ZG Siltech sp. z o.o.

Ze względu na zaokrąglenia danych, w niektórych przypadkach sumy składników mogą się nieznacznie różnić od podanych wielkości „ogółem”.

Agencja Rozwoju Przemysłu S.A. z siedzibą w Warszawie („ARP S.A.”) informuje, że niniejszy materiał, jako utwór jest chroniony prawem autorskim. Każdy podmiot korzystający z niniejszego utworu (w całości lub w części) jest zobowiązany do podania w każdej publikacji wykorzystującej powyższy utwór (w całości lub w części) następujących danych:

1) imię (imiona) i nazwisko (nazwiska) twórcy (twórców) utworu (o ile dostępne) oraz

2) źródła utworu z podaniem tytułu utworu i daty jego publikacji przez ARP S.A., z użyciem wyrażenia: „portal polskirynekwegla.pl należący do Agencji Rozwoju Przemysłu S.A. dostęp w dniu [...]”.

Powyższe nie zwalnia z obowiązku uzyskania zgody twórcy/twórców utworu lub zgody ARP S.A. na skorzystanie z utworu (w całości lub części), ani z obowiązku zapłaty wynagrodzenia na rzecz twórcy/twórców utworu lub na rzecz ARP S.A., o ile prawo przewiduje taki obowiązek. W wypadku pytań prosimy o kontakt z ARP S.A. Oddział w Katowicach, tel. +48 32 757-48-00, e-mail: sekretariat@katowice.arp.pl.

Spis treści

CZĘŚĆ I. Przychody, koszty i wyniki techniczno-ekonomiczne w górnictwie węgla kamiennego	2
Tabela 1. Przychody, koszty i wyniki finansowe	3
Tabela 2. Aktywa obrotowe i trwałe	3
Tabela 3. Wartość księgową netto i zbywanie rzeczowych środków trwałych	3
Tabela 4. Wybrane wskaźniki	3
Tabela 5. Podstawowe wyniki techniczne	3
Tabela 6. Koszty działalności operacyjnej oraz koszty produkcji w układzie rodzajowym narastająco	4
Wykres 1. Struktura kosztów rodzajowych	4
Wykres 2. Struktura kosztów usług obcych	4
Wykres 3. Struktura kosztów podatków i opłat	4
CZĘŚĆ II. Płatności publiczno- i cywilnoprawne realizowane przez górnictwo węgla kamiennego oraz struktura zobowiązań i należności górnictwa węgla kamiennego	5
Tabela 7. Zobowiązania, rezerwy na zobowiązania i rozliczenia	6
Tabela 8. Należności długo- i krótkoterminowe	6
Tabela 9. Zobowiązania publiczno- i cywilnoprawne	7
Tabela 10. Realizowane płatności publiczno- i cywilnoprawne	8
Wykres 4. Struktura zobowiązań krótkoterminowych	6
Wykres 5. Struktura należności krótkoterminowych	6
Wykres 6. Struktura zobowiązań wobec budżetu państwa	7
Wykres 7. Struktura zobowiązań wobec ZUS, FP, FGŚP, FEP	7
Wykres 8. Struktura płatności wobec budżetu państwa	8
Wykres 9. Struktura płatności wobec ZUS, FP, FGŚP, FEP	8
CZĘŚĆ III. Inwestycje w górnictwie węgla kamiennego	9
Tabela 11. Nakłady inwestycyjne i źródła finansowania	10
Wykres 10. Nakłady inwestycyjne w poszczególnych miesiącach	10
Wykres 11. Struktura źródeł finansowania inwestycji	10
CZĘŚĆ IV. Wskaźniki techniczne w górnictwie węgla kamiennego	11
Podstawowe pojęcia i definicje	12
Podstawowe pojęcia i definicje-cd.	13
Tabela 12. Wydobywanie urobku węglowego i węgla handlowego	14
Tabela 13. Podstawowe dane o wydobywaniu systemem ścianowym	14
Tabela 14. Roboty przygotowawcze w górnictwie węgla kamiennego	14
Wykres 12. Wydobywanie urobku węglowego, węgla handlowego i wskaźnik wydobywania węgla handlowego ogółem	15
Wykres 13. Średnie dzienne wydobywanie oraz średnie dzienne wydobywanie z 1 ściany	15
Wykres 14. Zmianowość ścian z produkcją	15
Wykres 15. Średnia dzienna długość frontu eksploatacyjnego oraz średnia dzienna liczba ścian	16
Wykres 16. Długość robót przygotowawczych oraz wskaźnik natężenia robót przygotowawczych	16
Wykres 17. Wskaźnik nakładowości na roboty przygotowawcze oraz wskaźnik natężenia robót przygotowawczych	16
CZĘŚĆ V. Informacja o kosztach bieżącej produkcji, wpływach i dostawach oraz wyniku bieżącej produkcji w górnictwie węgla kamiennego	17
Tabela 15. Koszty bieżącej produkcji, wpływy - wartość wyprodukowanego węgla i wynik bieżącej produkcji	18
Tabela 16. Wskaźniki i indeksy bieżącej produkcji	18
Wykres 18. Koszty bieżącej produkcji, wartość wyprodukowanego węgla oraz wynik na bieżącej produkcji	18

CZĘŚĆ I. PRZYCHODY, KOSZTY ORAZ WYNIKI TECHNICZNO- EKONOMICZNE W GÓRNICTWIE WĘGLA KAMIENNEGO

Obejmuje następujące jednostki:

Polska Grupa Górnicza S.A.
Jastrzębska Spółka Węglowa S.A.
LW Bogdanka S.A.
Południowy Koncern Węglowy S.A.
Spółka Restrukturyzacji Kopalń S.A.
Węglokoks Kraj S.A.
PG Silesia Sp. z o.o.
Eko-Plus Sp. z o.o.

Tabela 1. Przychody, koszty i wyniki finansowe

Lp.	Wyszczególnienie	Narastająco od początku roku	
		[tys. zł]	
0	1	2	
1.	Przychody razem	31 082 374,4	
1.1	przychody ze sprzedaży i zrównane z nimi	27 863 278,0	
	z tego w tym przychody ze sprzedaży węgla	19 030 822,4	
1.2	pozostałe przychody operacyjne	3 019 426,5	
1.3	przychody finansowe	199 669,9	
2.	Koszty razem	41 800 660,0	
2.1	koszty działalności operacyjnej	32 123 874,7	
	z tego w tym koszty sprzedanego węgla	23 462 892,2	
2.2	pozostałe koszty operacyjne	9 136 520,5	
2.3	koszty finansowe	540 264,8	
3.	Wynik na działalności operacyjnej	-10 377 690,7	
	w tym wynik ze sprzedaży węgla	-4 432 069,8	
4.	Wynik finansowy brutto	-10 718 285,6	
5.	Obowiązkowe zmniejszenia zysku (zwiększenia straty)	-1 515 632,1	
6.	Wynik finansowy netto	-9 202 653,5	

Tabela 2. Aktywa obrotowe i trwałe

Lp.	Wyszczególnienie	Stan na koniec okresu	
		[tys. zł]	
0	1	2	
1.	Aktywa obrotowe	11 306 635,1	
1.1	zapasy ogółem	2 194 894,3	
	z tego w tym zapasy węgla	1 572 614,2	
1.2	należności krótkoterminowe	3 139 863,2	
1.3	inwestycje krótkoterminowe	5 483 761,8	
1.4	krótkoterminowe rozliczenia międzyokresowe	488 115,8	
2.	Aktywa trwałe	30 372 007,1	
	w tym rzeczowe aktywa trwałe	22 280 855,4	
	należności długoterminowe	909,9	
	inwestycje długoterminowe	6 223 582,1	

Tabela 3. Wartość księgowa netto i zbywanie rzeczowych środków trwałych

Lp.	Wyszczególnienie	Wartość księgowa netto		Zbycie środków trwałych	
		stan na początek okresu	stan na koniec okresu	wartość księgowa netto	cena zbytu
		[tys. zł]			
0	1	2	3	4	5
1.	Ogółem środki trwałe	19 605 051,9	15 794 126,7	141 655,3	97 638,8
1.1	budynki i lokale oraz obiekty inżynierii lądowej i wodnej (grupy 1 - 2)	12 554 926,7	9 737 754,4	98 581,2	20 423,7
	w tym podziemne wyrobiska górnicze	8 659 044,7	6 665 551,3	76 345,1	0,0
	w tym mieszkania zakładowe	186 407,9	181 162,9	1 783,1	2 720,6
1.2	maszyny i urządzenia techniczne (grupy 3 - 6)	5 931 698,5	5 042 213,3	34 064,4	21 776,5

Tabela 4. Wybrane wskaźniki

Lp.	Wyszczególnienie	Opis	Wartość w okresie	
			0	3
0	1	2	3	
1.	EBITDA [tys. zł]	wynik na działalności operacyjnej + amortyzacja	-7 684 508	
2.	Marża brutto [%]	wynik ze sprzedaży X 100 przychody ze sprzedaży	-18,0	
3.	Marża EBIT [%]	wynik na działalności operacyjnej X 100 przychody ze sprzedaży	-43,8	
4.	Marża EBITDA [%]	EBITDA X 100 przychody ze sprzedaży	-32,4	
5.	Rentowność netto sprzedaży [%]	wynik finansowy netto X 100 przychody ze sprzedaży	-38,8	
6.	Rentowność majątku ogółem ROA [%]	wynik finansowy netto X 100 średni stan aktywów	-20,6	
7.	Wskaźnik ogólnego zadłużenia	zobowiązania ogółem pasywa ogółem	0,3	
8.	Wskaźnik płynności szybkiej	aktywa obrot. - zapasy - rozl. międzyokr. zobowiązania krótkoterminowe (z wyłączeniem rezerw krótkoterminowych)	1,05	

Tabela 5. Podstawowe wyniki techniczne

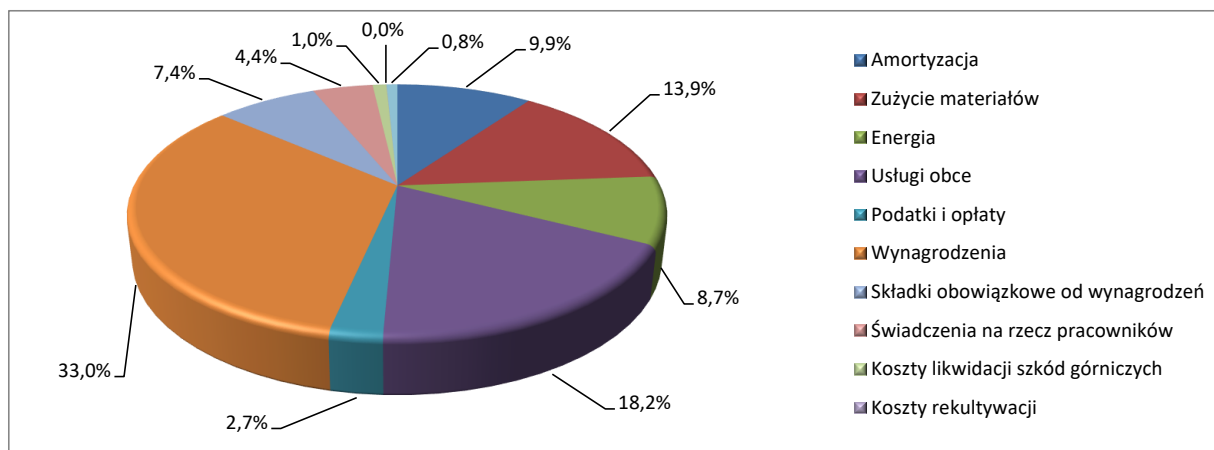
Lp.	Wyszczególnienie	I-IX 2024r.	
		0	2
0	1	2	
1.	Liczba kopalń na koniec okresu*	17	
2.	Wydobycie ogółem [tys. ton]	32 078,3	
3.	Wydobycie węgla energetycznego [tys. ton]	23 849,1	
4.	Wydobycie węgla koksowego [tys. ton]	8 229,2	
5.	Zapasy węgla ogółem na koniec okresu [tys. ton]	5 529,7	
6.	Przeciętne zatrudnienie w kopalni zasadniczej w okresie [tys. os.]	71,3	
7.	Przeciętne zatrudnienie w kopalni zasadniczej pod ziemią [tys. os.]	57,5	
8.	Wydajność w okresie [t/prac./okres]	450	

*) w poz. 1. uwzględniono ZG Siltech Sp. z o.o.

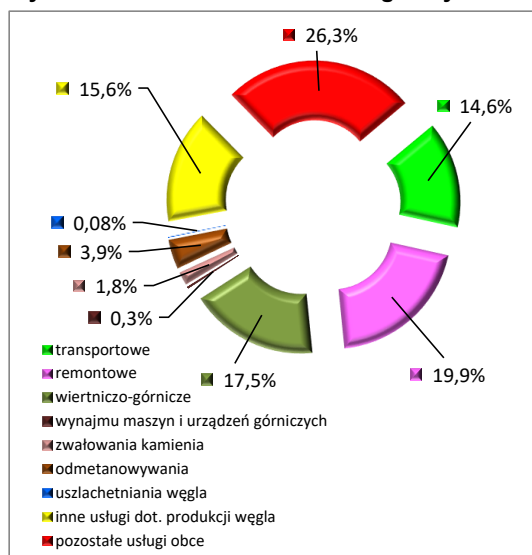
Tabela 6. Koszty działalności operacyjnej oraz koszty produkcji w układzie rodzajowym narastająco

Lp.	Wyszczególnienie	Koszty rodzajowe	Nakłady rozliczone na działalność produkcyjną	W tym
				na węgiel
[tys. zł]				
0	1	2	3	4
1.	Amortyzacja	2 693 182,4	2 669 106,4	2 478 862,9
2.	Zużycie materiałów	3 782 576,9	3 836 340,2	3 028 459,7
3.	Energia	2 361 887,4	2 366 836,3	1 927 151,4
4.	Usługi obce	4 967 414,6	4 943 512,1	4 119 514,9
5.	Podatki i opłaty	734 115,1	661 980,2	550 176,9
6.	Wynagrodzenia	8 977 910,5	9 125 958,5	7 945 747,1
7.	Składki obowiązkowe od wynagrodzeń	2 025 741,5	2 058 640,7	1 798 325,2
8.	Świadczenia na rzecz pracowników	1 192 825,9	1 172 539,1	1 063 114,0
9.	Koszty likwidacji szkód górniczych	273 105,2	299 684,9	274 754,2
10.	Koszty rekultywacji	4 847,2	4 847,2	510,0
11.	Pozostałe koszty	214 582,7	217 420,0	139 248,8
12.	RAZEM KOSZTY RODZAJOWE	27 228 189,4	27 356 865,6	23 325 865,1

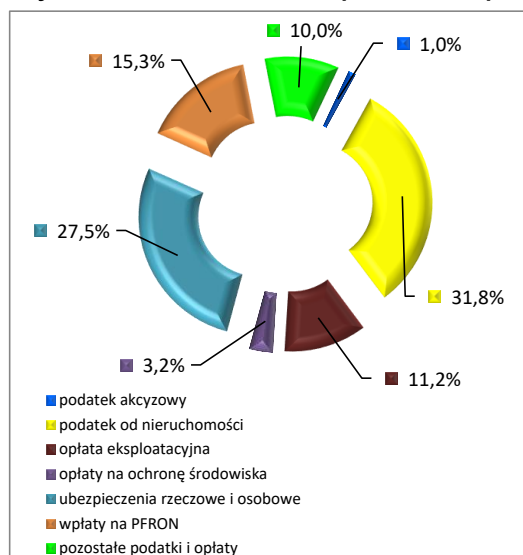
Wykres 1. Struktura kosztów rodzajowych



Wykres 2. Struktura kosztów usług obcych



Wykres 3. Struktura kosztów podatków i opłat



CZĘŚĆ II. PŁATNOŚCI PUBLICZNO- I CYWILNOPRAWNE REALIZOWANE PRZEZ GÓRNICTWO WĘGLA KAMIENNEGO ORAZ STRUKTURA ZOBOWIĄZAŃ I NALEŻNOŚCI GÓRNICTWIA WĘGLA KAMIENNEGO

Obejmuje następujące jednostki:

Polska Grupa Górnicza S.A.
Jastrzębska Spółka Węglowa S.A.
LW Bogdanka S.A.
Południowy Koncern Węglowy S.A.
Spółka Restrukturyzacji Kopalń S.A.
Węglkokoks Kraj S.A.
PG Silesia Sp. z o.o.
Eko-Plus Sp. z o.o.

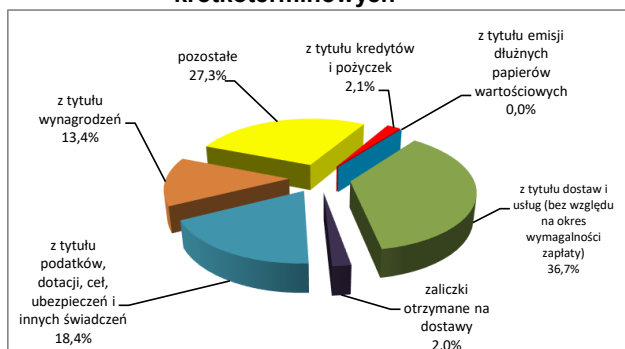
Tabela 7. Zobowiązania, rezerwy na zobowiązania i rozliczenia międzyokresowe

Lp.	Wyszczególnienie	Zobowiązania główne	Odsetki	Ogółem
		[tys. zł]		
0	1	2	3	4
1. Zobowiązania długo- i krótkoterminowe		13 238 451,8	681 551,3	13 920 003,1
1.1	zobowiązania długoterminowe	5 188 173,5	481 205,8	5 669 379,3
	z tytułu kredytów i pożyczek	3 120 599,6	191 967,8	3 312 567,4
	w tym z tytułu emisji dłużnych papierów wartościowych	0,0	0,0	0,0
1.2	zobowiązania krótkoterminowe	8 050 278,3	200 345,5	8 250 623,8
	z tytułu kredytów i pożyczek	142 341,1	34 070,8	176 411,9
	z tego z tytułu emisji dłużnych papierów wartościowych	0,0	0,0	0,0
	z tytułu dostaw i usług (bez względu na okres wymagalności zapłaty)	2 891 031,1	134 492,6	3 025 523,7
	zaliczki otrzymane na dostawy	168 829,0	0,0	168 829,0
	z tytułu podatków, dotacji, ceł, ubezpieczeń i innych świadczeń	1 518 224,7	21,0	1 518 245,7
	z tytułu wynagrodzeń	1 107 322,7	0,0	1 107 322,7
	pozostałe	2 222 529,7	31 761,1	2 254 290,8
2. Rezerwy na zobowiązania				8 959 531,9
	z tego rezerwa z tytułu odroczonego podatku dochodowego			158 422,0
	rezerwa na świadczenia emerytalne i podobne			3 560 713,4
	pozostałe rezerwy			5 240 396,5
3. Rozliczenia międzyokresowe				1 084 659,8

Tabela 8. Należności długo- i krótkoterminowe

Lp.	Wyszczególnienie	Ogółem
		[tys. zł]
0	1	2
1. Należności długo- i krótkoterminowe		3 140 772,3
1.1	należności długoterminowe	909,1
	od jednostek powiązanych	119,0
	od pozostałych jednostek	790,1
1.2	należności krótkoterminowe	3 139 863,2
	z tego dostawy i usługi	2 647 887,0
	podatki, dotacje, cła, ubezpieczenia społeczne i zdrowotne, inne świadczenia	351 772,9
	pozostałe należności	140 185,3
	należności dochodzone na drodze sądowej	18,0

Wykres 4. Struktura zobowiązań krótkoterminowych



Wykres 5. Struktura należności krótkoterminowych

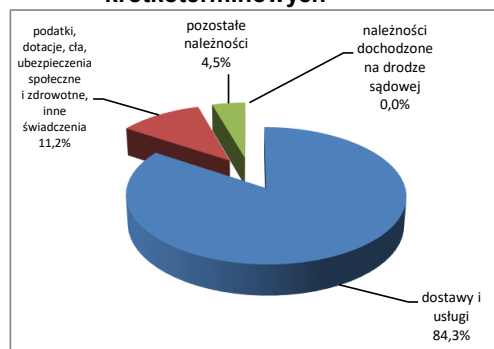
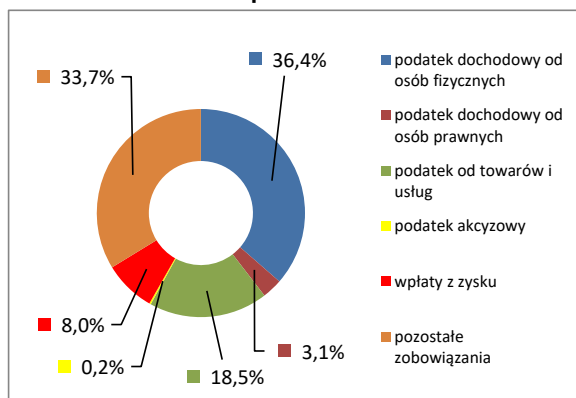


Tabela 9. Zobowiązania publiczno- i cywilnoprawne

Lp.	Wyszczególnienie	Zobowiązania główne	Odsetki	Ogółem
		[tys. zł]		
0	1	2	3	4
1.	Zobowiązania wobec budżetu państwa	520 605,3	22,0	520 627,3
1.1	podatek dochodowy od osób fizycznych	189 560,4	0,0	189 560,4
1.2	podatek dochodowy od osób prawnych	16 391,0	0,0	16 391,0
1.3	podatek od towarów i usług	96 070,4	0,0	96 070,4
1.4	z tego podatek akcyzowy	1 202,9	0,0	1 202,9
1.5	wpłaty z zysku	41 753,0	0,0	41 753,0
1.6	pozostałe zobowiązania	175 627,6	22,0	175 649,6
2.	Zobowiązania wobec ZUS, FP, FGŚP, FEP	1 515 109,8	289 238,0	1 804 347,8
2.1	składki na ubezpieczenia społeczne i zdrowotne	1 437 505,5	277 485,0	1 714 990,5
2.2	z tego Fundusz Pracy	71 893,8	10 859,0	82 752,8
2.3	z tego Fundusz Gwarantowanych Świadczeń Pracowniczych	2 960,4	453,0	3 413,4
2.4	Fundusz Emerytur Pomostowych	2 750,1	441,0	3 191,1
3.	Zobowiązania z tytułu należnych wpłat na PFRON	12 866,3	0,0	12 866,3
4.	Zobowiązania z tytułu opłaty eksploatacyjnej dotyczące NFOŚiGW	7 726,7	0,0	7 726,7
5.	Zobowiązania z tytułu opłat za korzystanie ze środowiska oraz administracyjnych kar pieniężnych za przekroczenie lub naruszenie warunków korzystania ze środowiska	2 810,5	0,0	2 810,5
6.	Zobowiązania wobec gmin	55 196,5	0,0	55 196,5
6.1	z tego: podatki	42 210,0	0,0	42 210,0
6.2	z tego: opłata eksploatacyjna	11 394,8	0,0	11 394,8
6.3	z tego: pozostałe zobowiązania	1 591,7	0,0	1 591,7
7.	Zobowiązania z tytułu dostaw i usług	2 905 832,1	134 492,6	3 040 324,7
8.	Kredyty ogółem	1 857 107,8	186 076,8	2 043 184,6
9.	Pozostałe zobowiązania	6 361 196,8	71 721,9	6 432 918,7
10.	OGÓŁEM ZOBOWIĄZANIA w tym:	13 238 451,8	681 551,3	13 920 003,1
10A	ZOBOWIĄZANIA PUBLICZNOPRAWNE	2 376 457,2	289 259,0	2 665 716,2
	ZOBOWIĄZANIA CYWILNOPRAWNE	10 861 994,6	392 292,3	11 254 286,9
10B	ZOBOWIĄZANIA WYMAGALNE	110 524,7	5 062,0	115 586,7
	ZOBOWIĄZANIA NIETYMAGALNE	13 127 927,1	676 489,3	13 804 416,4

Wykres 6. Struktura zobowiązań wobec budżetu państwa



Wykres 7. Struktura zobowiązań wobec ZUS, FP, FGŚP, FEP

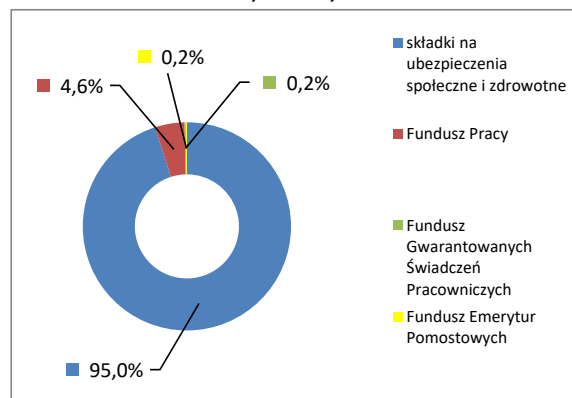
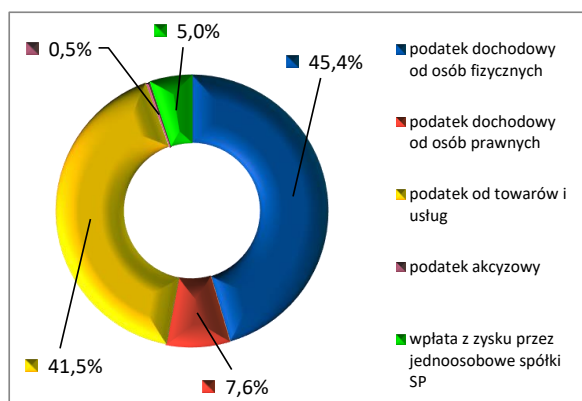


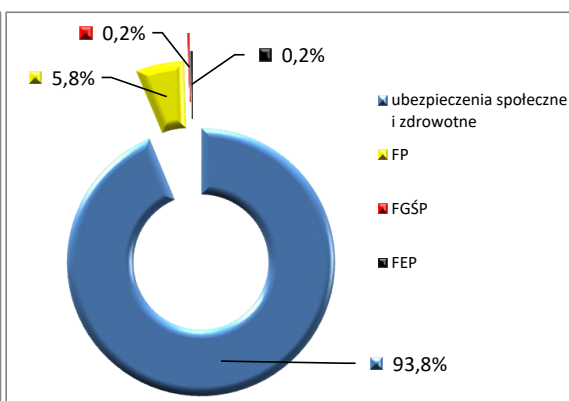
Tabela 10. Realizowane płatności publiczno- i cywilnoprawne

Lp.	Wyszczególnienie	Miesiąc		Narastająco od początku roku	
		Zrealizowane wplaty	Stopień realizacji	Zrealizowane wplaty	Stopień realizacji
		[tys. zł]	[%]	tys. zł	[%]
0	1	2	3	4	5
I. Wydatki związane z pokryciem bieżących zobowiązań publicznych ogółem, z tego:		567 765,4	100,61	6 463 028,3	99,85
1. Składki wobec ZUS, FP, FGŚP, FEP ogółem		340 152,4	100,21	3 721 899,2	99,85
1.1	ubezpieczenia społeczne i zdrowotne	319 075,9	100,23	3 489 663,2	99,85
1.2	z tego FP	19 515,0	100,00	215 184,8	99,87
1.3	z tego FGŚP	796,0	100,00	8 888,1	99,84
1.4	FEP	765,5	100,00	8 163,1	99,84
2. Wpłaty wobec budżetu państwa ogółem		186 341,6	100,00	1 957 724,1	99,757
2.1	podatek dochodowy od osób fizycznych	84 100,8	100,02	889 362,7	99,98
2.2	podatek dochodowy od osób prawnych	14 883,8	100,00	148 055,3	100,00
2.3	z tego podatek od towarów i usług	86 223,2	103,34	812 588,4	100,00
2.4	z tego podatek akcyzowy	1 133,8	100,00	9 783,7	100,00
2.5	wpłata z zysku przez jednoosobowe spółki SP	0,0	-	97 934,0	-
3. Wpłaty na PFRON		13 068,1	100,00	110 808,4	100,00
4. Opłaty i kary ekologiczne na rzecz Narodowego i wojewódzkich funduszy ochrony środowiska i gospodarki wodnej		4 723,0	-	100 377,2	98,28
5. Podatki, opłaty i kary na rzecz gmin		23 266,2	99,64	322 288,2	99,46
6. Pozostałe zobowiązania		214,1	103,25	249 931,2	
II. Wydatki związane z pokryciem zobowiązań cywilnoprawnych ogółem, z tego:		3 090 187,6	103,25	28 333 534,7	99,93
1.	dostawy i usługi	2 357 120,2	103,89	21 919 217,0	99,91
2.	w tym kredyty i pożyczki	122 737,5	100,00	453 043,5	100,00

Wykres 8. Struktura płatności wobec budżetu państwa



Wykres 9. Struktura płatności wobec ZUS, FP, FGŚP, FEP



CZĘŚĆ III. INWESTYCJE W GÓRNICTWIE WĘGLA KAMIENNEGO

Obejmuje następujące jednostki:

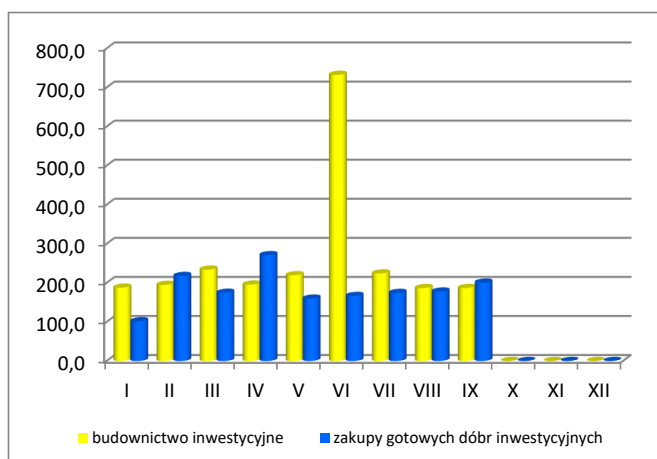
Polska Grupa Górnicza S.A.
Jastrzębska Spółka Węglowa S.A.
LW Bogdanka S.A.
Południowy Koncern Węglowy S.A.
Węglokoks Kraj S.A.
PG Silesia Sp. z o.o.
Eko-Plus Sp. z o.o.

Tabela 11. Nakłady inwestycyjne i źródła finansowania

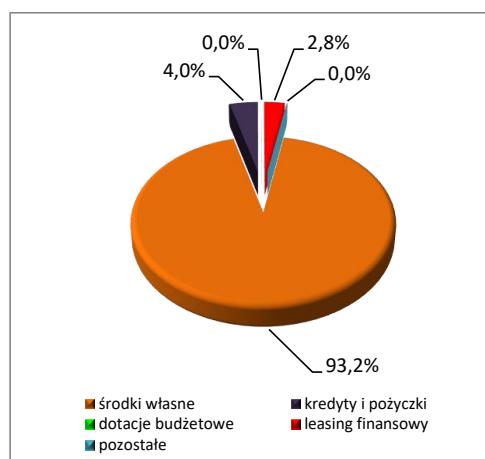
Lp.	Wyszczególnienie	Narastająco od początku roku	
		[tys. zł]	
0	1	2	3
1. BUDOWNICTWO INWESTYCYJNE	1.1 wyrobiska górnicze		1 221 245,8
	1.2 zakłady przeróbki mechanicznej węgla		512 144,7
	1.3 ochrona środowiska		77 174,7
	1.4 pozostałe inwestycje		551 146,9
2. ZAKUPY GOTOWYCH DÓBR INWESTYCYJNYCH	2.1 obudowy zmechanizowane		396 144,6
	2.2 maszyny urabiające		244 452,7
	2.3 urządzenia transportowe		577 539,5
	2.4 pozostałe inwestycje		424 853,4
3. ŹRÓDŁA FINANSOWANIA INWESTYCJI	3.1 środki własne		3 732 115,7
	3.2 kredyty i pożyczki		159 463,0
	3.3 dotacje budżetowe		63,1
	3.4 leasing finansowy		112 777,3
	3.5 pozostałe		283,2
NAKŁADY INWESTYCYJNE OGÓŁEM			4 004 702,3
w tym:			
BUDOWNICTWO INWESTYCYJNE			2 361 712,1
ZAKUPY GOTOWYCH DÓBR INWESTYCYJNYCH			1 642 990,2
ŹRÓDŁA FINANSOWANIA INWESTYCJI OGÓŁEM			4 004 702,3

NAKŁADY CAPEX	6 671 457,9
----------------------	--------------------

Wykres 10. Nakłady inwestycyjne w poszczególnych miesiącach 2024r. [mln zł]



Wykres 11. Struktura źródeł finansowania inwestycji narastająco w 2024r.



CZĘŚĆ IV. WSKAŹNIKI TECHNICZNE W GÓRNICTWIE WĘGLA KAMIENNEGO

Obejmuje następujące jednostki:

Polska Grupa Górnicza S.A.
Jastrzębska Spółka Węglowa S.A.
LW Bogdanka S.A.
Południowy Koncern Węglowy S.A.
Węgllokoks Kraj S.A.
PG Silesia Sp. z o.o.
Eko-Plus Sp. z o.o.

Podstawowe pojęcia oraz definicje

Węgiel handlowy (nazywany również wydobyciem węgla handlowego netto lub wydobyciem handlowym netto) jest to uzysk węgla po dokonanych operacjach przeróbki urobku węglowego. Muły energetyczne stają się węglem handlowym z chwilą wystania ich do odbiorcy zewnętrznego lub wewnętrznego.

Eksploatacyjny węgiel handlowy jest to całkowite wydobywanie węgla handlowego, pomniejszone o inwestycyjny węgiel handlowy.

Urobek węglowy to węgiel handlowy powiększony o wielkość odpadów otrzymanych w procesie wzbogacania w zakładach przeróbki mechanicznej.

Eksploatacyjny urobek węglowy jest to całkowity urobek węglowy kopalni pomniejszony o urobek uzyskany z robót inwestycyjnych. Z uwagi na minimalną ilość odpadów pochodzących z urobku węglowego z robót inwestycyjnych, inwestycyjny węgiel handlowy przyjmuje się jako równy urobkowi węglowemu z robót inwestycyjnych.

Dni pracy z wydobyciem to każdy dzień, w którym kopalnia wydobywała węgiel za pomocą urządzeń wydobywczych, z równoczesnym prowadzeniem robót eksploatacyjnych w przodkach wybierkowych.

Wyrobiska z podsadzką:

a) płynną (hydrauliczną) - występują, gdy likwidacja wybranej przestrzeni dokonywana jest przez zamulanie mieszaniną podsadzkową, składającą się z piasku, kamienia kruszonego, pyłów itp. oraz wody. Do tej grupy wyrobisk zalicza się także zabierki stanowiące osadniki wody podsadzkowej oraz zabierki likwidowane przez lokowanie w nich kamienia dołowego, z domulaniem podsadzką płynną;

b) suchą - występują, gdy w wybranej przestrzeni, celem niedopuszczenia do powstania zawału, dokonuje się lokowanie kamienia.

Wyrobiska z zawałem występują, gdy likwidacja wybranej przestrzeni powęglowej dokonywana jest przez rabowanie obudowy indywidualnej lub przesuwanie obudowy zmechanizowanej, wywołującej planowany zawał stropu lub ugięcie stropu i podsadzanie pustki druzgotem zawałowym. Stosowany jest również zawał stropu wymuszany dodatkowo poprzez strzelanie w stropie w przestrzeni zawałowej.

Przodki do prowadzenia robót eksploatacyjnych ze względu na stan przodka dzieli się na przodki czynne oraz przodki rezerwowe (obejmujące wyłącznie przodki wybierkowe):

a) przodki czynne - statystycznym przodkiem czynnym jest każdy przodek od momentu przepracowania pierwszej zmiany z produkcją i pozostaje czynnym do końca żywotności swoich zasobów węgla. Wyjątek stanowi przodek, który w poprzednim miesiącu był przodkiem czynnym, a w miesiącu sprawozdawczym nie przepracował ani jednej zmiany z produkcją. Przodek taki zalicza się do przodków rezerwowych, chociażby przepracował przodkodni z obłożeniem bez produkcji, np. przy robotach konserwacyjnych, wymianie urządzeń itp. Przodek czynny przestaje istnieć statystycznie z chwilą zakończenia ostatniej zmiany produkcyjnej;

b) przodki rezerwowe - statystycznym przodkiem rezerwowym jest każdy uzdatniony do podjęcia robót eksploatacyjnych nowy przodek wybierkowy w okresie między pierwszym dniem uzdatnienia, a pierwszym przodkodniem z produkcją. Przepracowane w tym okresie przodkodni z obłożeniem bez produkcji (np. przy robotach konserwacyjnych) zalicza się do przodkodni rezerwowych. Przez przodek uzdatniony należy rozumieć przodek, w którym zostały zainstalowane niezbędne maszyny i urządzenia, a ponadto spełnione zostały wszystkie inne wymogi warunkujące podjęcie robót eksploatacyjnych. Do przodków rezerwowych zalicza się również przodek, który w poprzednim okresie sprawozdawczym był przodkiem czynnym, a w miesiącu sprawozdawczym nie przepracował ani jednej zmiany produkcyjnej, chociażby przepracował przodkodni z obłożeniem bez produkcji (np. przy robotach konserwacyjnych, wymianie urządzeń itp.)

Chodniki kamienne to wszystkie drążone wyrobiska korytarzowe wykonywane w kamieniu. Należą tutaj przekopy, przecznice oraz pochylnie i upadowe kamienne. Gruntowna przebudowa nieczynnych wyrobisk kamiennych (zaciśniętych, zawalonych), jak również jakiegokolwiek powiększenie ich przekroju, nie stwarza nowego wyrobiska i nie jest zaliczana do wyrobisk drążonych.

Chodniki kamiennie-węglowe i węglowo-kamienne są to wyrobiska korytarzowe nowe (poziome i nachylone), drążone w pokładach cienkich z przybierką skały płonnej stropu, spągu, względnie ociosów lub jednocześnie stropu i spągu, stropu i ociosów itp., względnie posiadające w czole przodka przerosty skały płonnej. Gruntowna przebudowa nieczynnych chodników kamiennie-węglowych (zaciśniętych, zawalonych), jak również jakiegokolwiek powiększenie ich przekroju, nie stwarza nowego wyrobiska i nie jest zaliczana do wyrobisk drążonych. Przyjmuje się, że do chodników kamiennie-węglowych i węglowo – kamiennych zalicza się wyrobiska drążone zasadniczo w węglu, w których regularnie w powierzchni przekroju poprzecznego czoła przodka występuje warstwa skały płonnej.

Chodniki węglowe są to wyrobiska nowe, drążone pełnym przekrojem w pokładzie węgla. Przejściowe i nieregularne występowanie skały płonnej nie zmienia „węglowego” charakteru wyrobiska. Gruntowna przebudowa chodników nieczynnych (zaciśniętych, zawalonych), jak również jakiegokolwiek powiększenie ich przekroju, nie stwarza nowego wyrobiska i nie jest zaliczana do wyrobisk drążonych. Chodniki w kolejnych warstwach grubych pokładów, drążone przez wybieranie stropu chodnika dolnej warstwy, nie są przybierkami, ani poszerzeniami chodników pierwszej warstwy, lecz nowymi chodnikami węglowymi, różniącymi się od innych chodników odmienną technologią wykonania. Zalicza się je do chodników nowowykonanych.

Tabela 12. Wydobycie urobku węglowego i węgla handlowego

Lp.	Wyszczególnienie		2024r.			
			1 kwartał	2 kwartały	3 kwartały	4 kwartały
0	1		2	3	4	5
1.	Liczba dni	kalendaryzowanych ogółem [dni]	91,0	182,0	274,0	
2.		powседневnych z wydobyciem [dni]	63,8	124,8	189,8	
3.		pozostałych w wydobyciu [dni]	3,6	7,0	10,7	
4.	Wydobycie urobku węglowego	ogółem [t]	17 951 653,5	34 208 619,0	50 827 806,5	
5.		z robót eksploatacyjnych [t]	17 468 246,9	33 306 585,0	49 617 297,5	
6.	Wydobycie węgla handlowego	ogółem [t]	11 422 933,4	21 562 424,4	32 078 274,3	
7.		z robót eksploatacyjnych [t]	11 205 004,1	21 159 308,9	31 532 404,0	
8.	Wydobycie węgla handlowego ze ścian	ogółem [t]	10 106 332,0	19 113 602,9	28 705 334,0	
9.		normalnych [t]	10 027 589,0	18 891 161,9	28 137 023,0	
10.	Wskaźnik wydobycia węgla handlowego ogółem *		63,6	63,0	63,1	
11.	Średnie dzienne wydobycie węgla handlowego [t/d]		169 648,2	163 715,7	160 069,5	
12.	Średnie dzienne wydobycie z 1 ściany [t/d/ściany]		2 616,1	2 605,7	2 582,6	

* obliczany jako procentowy udział wydobycia węgla handlowego ogółem w urobku węglowym ogółem

Tabela 13. Podstawowe dane o wydobyciu systemem ścianowym

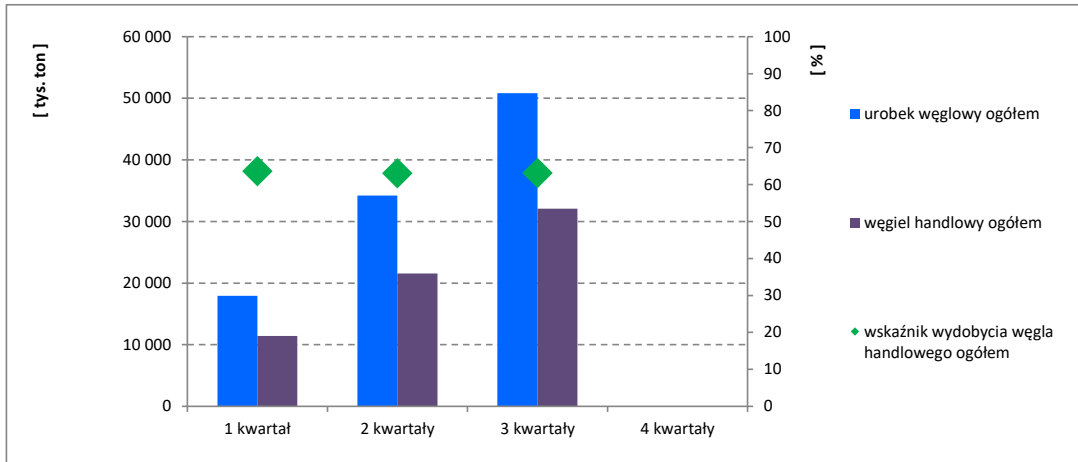
Lp.	Wyszczególnienie		2024r.			
			1 kwartał	2 kwartały	3 kwartały	4 kwartały
0	1		2	3	4	5
1.	Średnia dzienna liczba ścian czynnych	z zawalem	65,0	64,5	64,5	
2.		z podsadzka	0,0	0,0	0,0	
3.		razem	65,0	64,5	64,5	
4.	Zmianowość ścian z produkcją	z zawalem	3,5	3,5	3,4	
5.		z podsadzka	0,0	0,0	0,0	
6.		razem	3,5	3,5	3,4	
7.	Średnia dzienna długość frontu eksploatacyjnego	z zawalem [m]	13 601,0	13 520,6	13 596,3	
8.		z podsadzka [m]	0,0	0,0	0,0	
9.		razem [m]	13 601,0	13 520,6	13 596,3	
10.	Wydobycie węgla handlowego ze ścian ogółem	z zawalem [t]	10 106 332,0	19 113 602,9	28 705 334,0	
11.		z podsadzka [t]	0,0	0,0	0,0	
12.		razem [t]	10 106 332,0	19 113 602,9	28 705 334,0	
13.	Wydobycie węgla handlowego ze ścian normalnych	z zawalem [t]	10 027 589,0	18 891 161,9	28 137 023,0	
14.		z podsadzka [t]	0,0	0,0	0,0	
15.		razem [t]	10 027 589,0	18 891 161,9	28 137 023,0	

Tabela 14. Roboty przygotowawcze w górnictwie węgla kamiennego

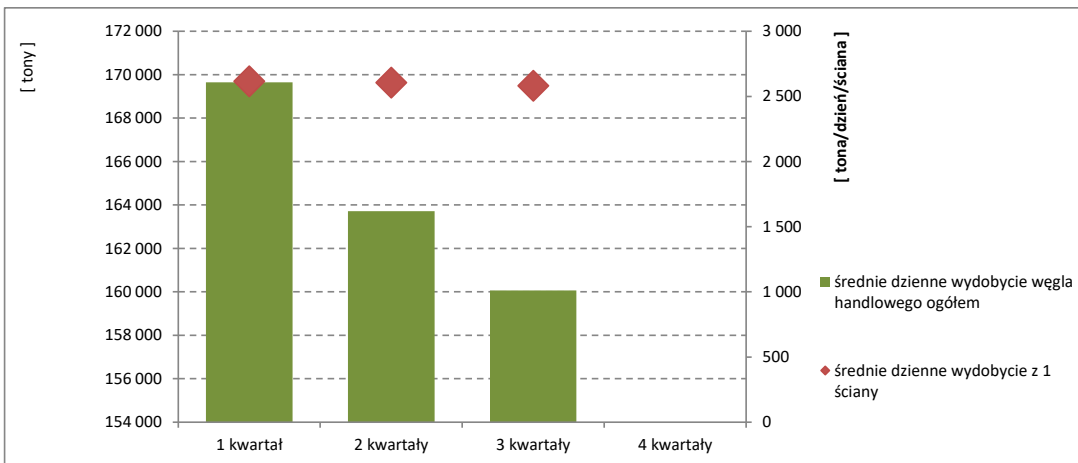
Lp.	Wyszczególnienie		2024r.			
			1 kwartał	2 kwartały	3 kwartały	4 kwartały
0	1		2	3	4	5
1.	Popęd przodków z produkcją w chodnikach	kamiennych [m]	4 989,9	9 779,7	13 889,5	
2.		kamienno-węglowych [m]	45 660,7	87 933,6	123 312,3	
3.		węglowych [m]	5 478,9	10 324,9	13 807,7	
4.		razem [m]	56 129,5	108 038,2	151 009,5	
5.	Wskaźnik natężenia robót przygotowawczych w chodnikach	kamiennych [m /1000t]	0,4	0,5	0,4	
6.		kamienno-węglowych [m /1000t]	4,0	4,1	3,8	
7.		węglowych [m /1000t]	0,5	0,5	0,4	
8.		razem [m /1000t]	4,9	5,0	4,7	
9.	Wskaźnik nakładowości na roboty przygotowawcze *		6 035,1	6 341,7	6 925,4	

* obliczany jako iloraz nakładów poniesionych na poziome wyrobiska górnicze oraz ilość metrów robót przygotowawczych

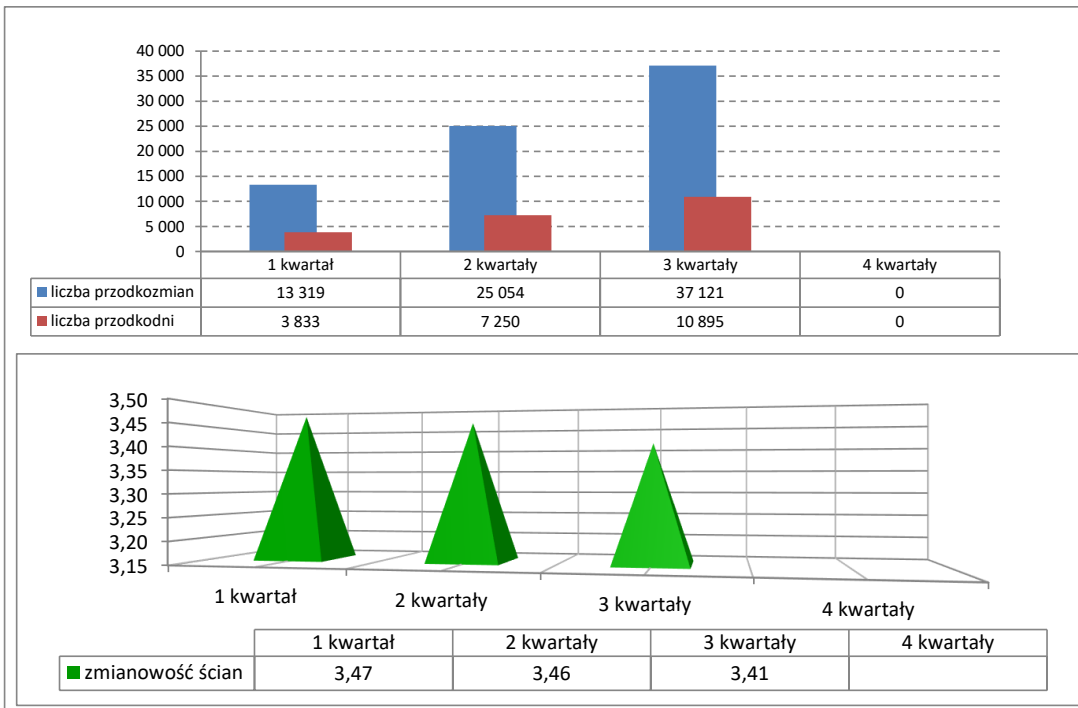
Wykres 12. Wydobyte urobek węglowy, węgla handlowego i wskaźnik wydobywania węgla handlowego ogółem w 2024r.



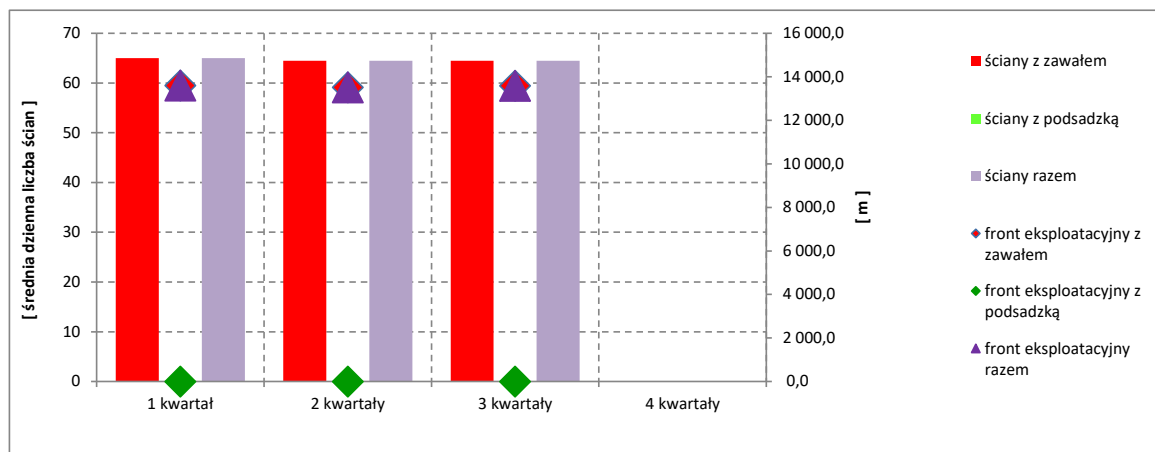
Wykres 13. Średnie dzienne wydobyte oraz średnie dzienne wydobyte z 1 ściany w 2024r.



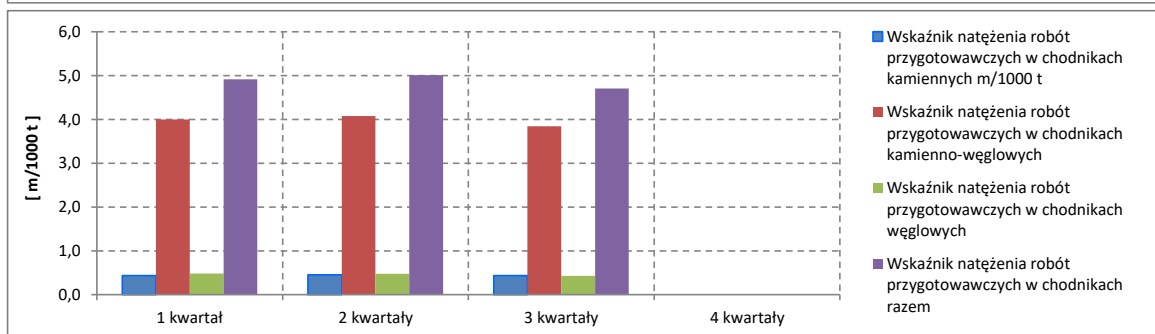
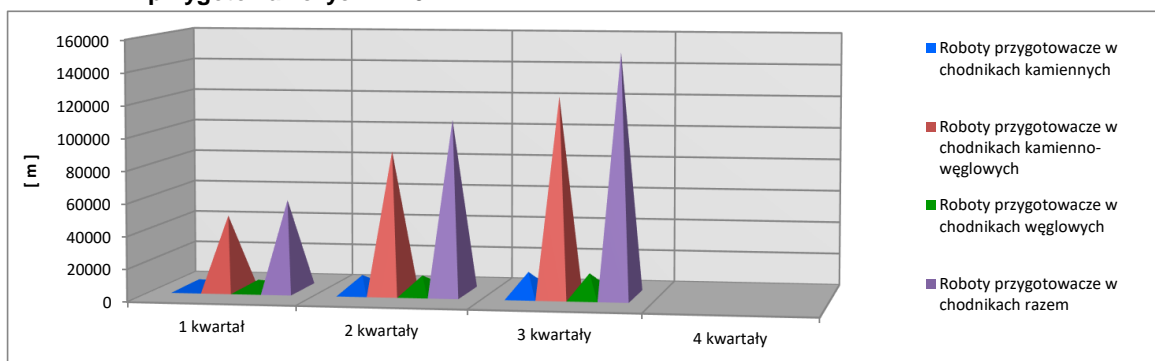
Wykres 14. Zmianowość ścian z produkcją w 2024r.



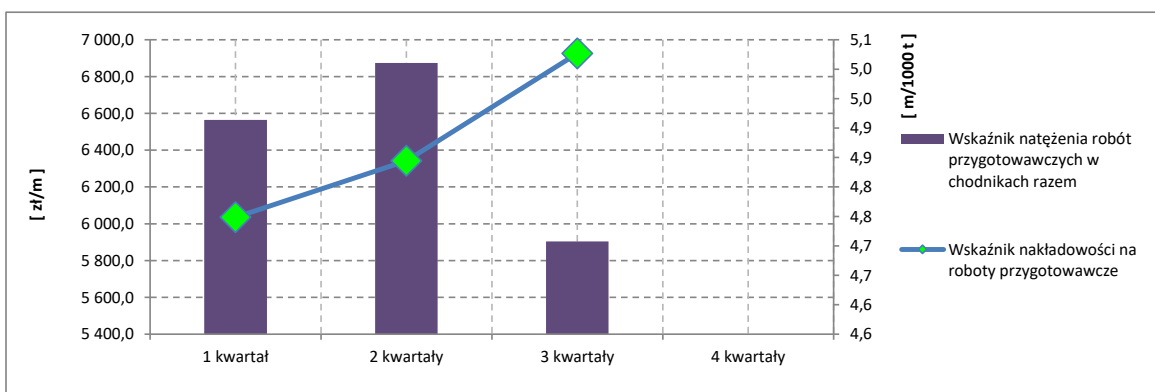
Wykres 15. Średnia dzienna długość frontu eksploatacyjnego oraz średnia dzienna liczba ścian czynnych w 2024r.



Wykres 16. Długość robót przygotowawczych oraz wskaźnik natężenia robót przygotowawczych w 2024r.



Wykres 17. Wskaźnik nakładowości na roboty przygotowawcze oraz wskaźnik natężenia robót przygotowawczych w 2024r.



CZĘŚĆ V. INFORMACJA O KOSZTACH BIEŻĄCEJ PRODUKCJI, WPŁYWACH I DOSTAWACH ORAZ WYNIKU BIEŻĄCEJ PRODUKCJI W GÓRNICTWIE WĘGLA KAMIENNEGO

Obejmuje następujące jednostki:

Polska Grupa Górnicza S.A.
Jastrzębska Spółka Węglowa S.A.
LW Bogdanka S.A.
Południowy Koncern Węglowy S.A.
Węglokoks Kraj S.A.
PG Silesia Sp. z o.o.
Eko-Plus Sp. z o.o.

Tabela 15. Koszty bieżącej produkcji, wpływ - wartość wyprodukowanego węgla i wynik na bieżącej produkcji

Lp.	Wyszczególnienie	I kwartał	II kwartał	III kwartał	IV kwartał	Narastająco od początku roku
0	1	2	3	4	5	6
1. Informacje ogólne						
1.1	Wydobycie ogółem [tew]	9 258 235,0	8 345 014,0	8 715 847,0		26 319 096,0
1.2	Średnia wartość opałowa [GJ/t]	23,749	24,116	24,286		24,041
1.3	Przeciętne zatrudnienie ogółem [osoby]	69 892,0	59 190,0	73 884,0		67 655,3
1.4	Wydajność [tew/os.]	132	141	118		391
2. Koszty bieżącej produkcji węgla [zł/tew]						
2.1	koszty pracy [zł/tew]	406,87	477,86	430,47		437,19
2.2	koszty materiałów [zł/tew]	136,99	146,67	135,20		139,46
2.3	koszty bezpośredniej amortyzacji [zł/tew]	95,97	110,93	86,06		97,43
2.4	koszty obsługi kapitału [zł/tew]	4,50	5,09	5,37		4,98
2.5	koszty transportu do punktu dostawy [zł/tew]	0,00	0,00	0,00		0,00
2.6	koszty ogólne przedsiębiorstwa górniczego [zł/tew]	11,47	12,79	11,80		12,00
2.7	inne koszty [zł/tew]	304,40	247,01	268,88		274,44
2.8	korekty o koszty niezwiązane z bieżącą produkcją [zł/tew]	3,81	4,73	5,01		4,50
3. Wpływy - wartość wyprodukowanego węgla [zł/tew]						
3.1	przychody za sprzedany węgiel [zł/tew]	795,90	741,28	722,29		753,65
3.1.1	do koksowni [zł/tew]	1 013,84	869,07	805,13		897,43
3.1.2	bezpośrednio do wtrysku do wielkich pieców [zł/tew]	0,00	0,00	0,00		0,00
3.1.3	do energetyki zawodowej [zł/tew]	665,11	647,84	624,91		646,56
3.1.4	do energetyki przemysłowej [zł/tew]	711,17	608,96	607,48		640,37
3.1.5	do ciepłowni zawodowych i niezawodowych [zł/tew]	734,31	734,23	684,49		716,28
3.1.6	za inne dostawy [zł/tew]	858,19	794,05	828,62		825,17
3.2	wycena zmian w zapasach [tys. zł]	633 435,1	468 801,3	123 074,2		1 225 310,60
3.3	pozostałe [tys. zł]	183 232,2	166 678,1	168 122,1		518 032,40
4. Wynik na bieżącej produkcji [zł/tew]						
		-123,63	-198,60	-197,58		-171,89

Wykres 18. Koszty bieżącej produkcji, wartość wyprodukowanego węgla oraz wynik na bieżącej produkcji w 2024r.

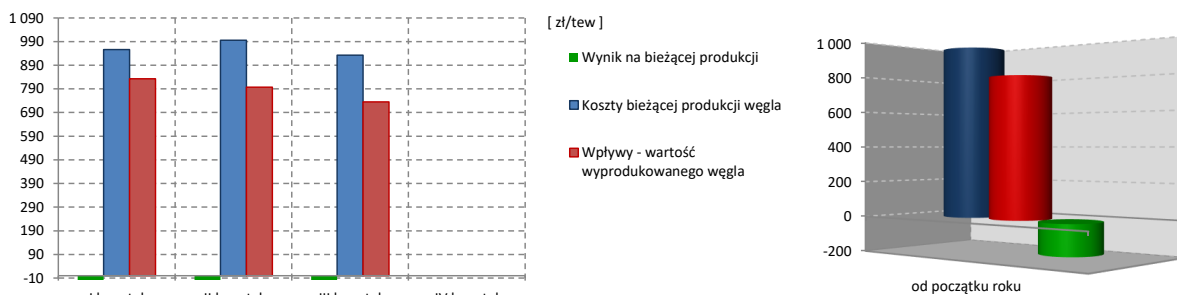


Tabela 16. Wskaźniki i indeksy bieżącej produkcji

Lp.	Wyszczególnienie	I kwartał	II kwartał	III kwartał	IV kwartał	Narastająco od początku roku
0	1	2	3	4	5	6
1.	Stopa zysku z bieżącej produkcji $\frac{\text{wynik na bieżącej produkcji}}{\text{przychody za sprzedany węgiel}}$	-0,16	-0,27	-0,27		-0,23
2.	Zyskowość bieżącej produkcji [%] $\frac{\text{wynik na bieżącej produkcji} \times 100}{\text{przychody za sprzedany węgiel}}$	-15,5	-26,8	-27,4		-22,8
3.	Indeks efektywności bieżącej produkcji $\frac{\text{cena 1 tew węgla}}{\text{wynik na bieżącej produkcji}}$	-6,4	-3,7	-3,7		-4,4
4.	Wskaźnik relacji kosztów pracy do kosztów bieżącej produkcji [%] $\frac{\text{koszty pracy}}{\text{koszty bieżącej produkcji}}$	42,5	48,0	46,1		45,5
5.	Wskaźnik relacji kosztów amortyzacji do kosztów bieżącej produkcji [%] $\frac{\text{koszty bezpośredniej amortyzacji}}{\text{koszty bieżącej produkcji}}$	10,0	11,1	9,2		10,1



AGENCJA ROZWOJU PRZEMYSŁU S.A. z siedzibą w Warszawie
Oddział w Katowicach

ul. Mikołowska 100, 40-065 Katowice,
tel. +48 32 757 48 00,
e-mail: sekretariat@katowice.arp.pl