

Publikacja opracowana na zlecenie Ministra Aktywów Państwowych  
w ramach „Programu badań statystycznych statystyki publicznej” -  
badanie statystyczne „Górnictwo węgla kamiennego i brunatnego”  
prowadzone przez Ministra Aktywów Państwowych

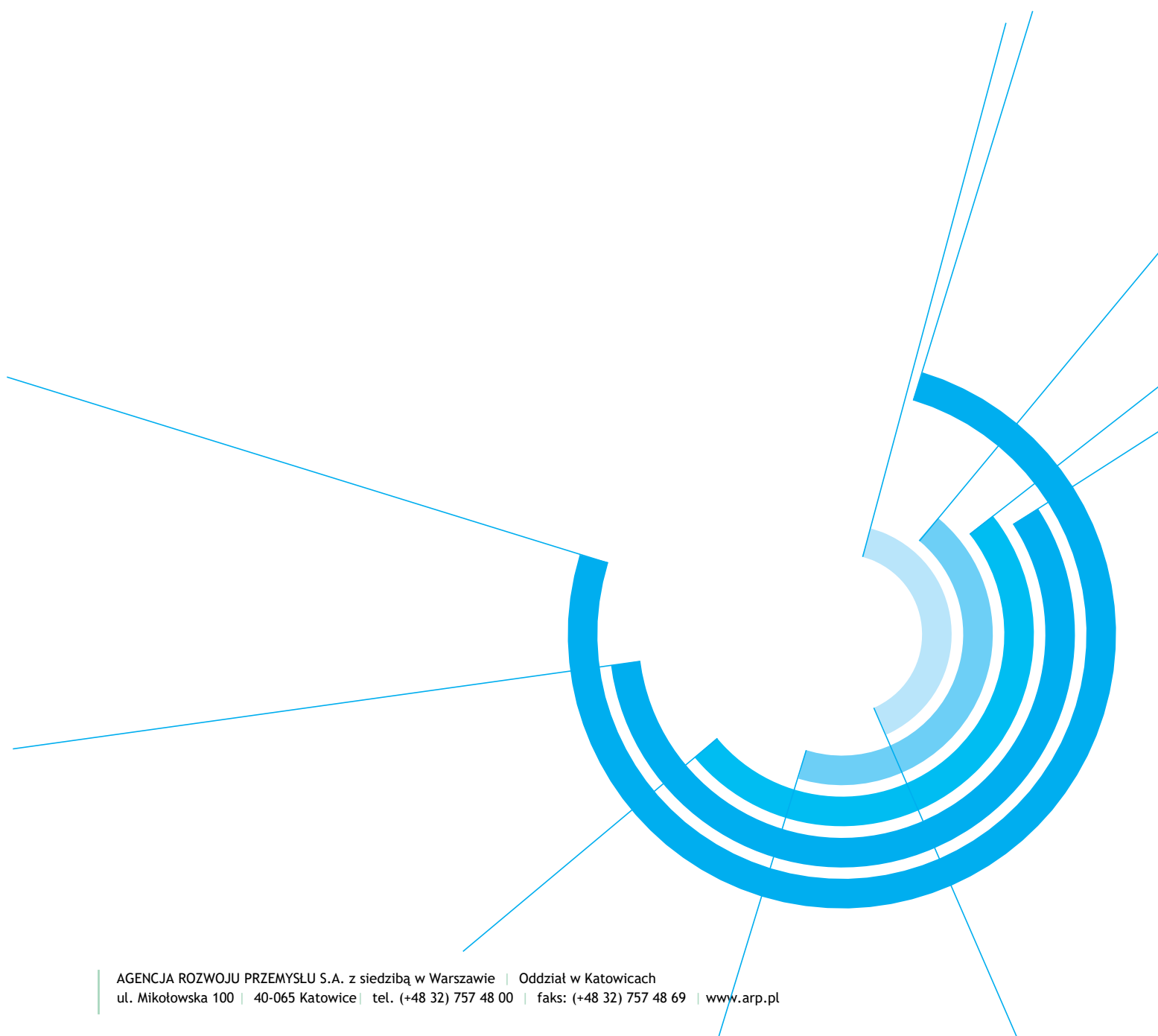
**Wyniki techniczno-ekonomiczne działalności  
oraz inwestycje  
w górnictwie węgla kamiennego w Polsce  
w okresie styczeń–czerwiec 2022 r.**

Katowice, sierpień 2022 r.



**UWAGA:**

Opracowanie nie uwzględnia ZG Siltech sp. z o.o.



## Spis treści

CZĘŚĆ I. Przychody, koszty i wyniki techniczno-ekonomiczne w górnictwie węgla kamiennego	2
Tabela 1. Przychody, koszty i wyniki finansowe	3
Tabela 2. Aktywa obrotowe i trwałe	3
Tabela 3. Wartość księgową netto i zbywanie rzeczowych środków trwałych	3
Tabela 4. Wybrane wskaźniki	3
Tabela 5. Podstawowe wyniki techniczne	3
Tabela 6. Koszty działalności operacyjnej oraz koszty produkcji w układzie rodzajowym narastająco	4
Wykres 1. Struktura kosztów rodzajowych	4
Wykres 2. Struktura kosztów usług obcych	4
Wykres 3. Struktura kosztów podatków i opłat	4
CZĘŚĆ II. Płatności publiczno- i cywilnoprawne realizowane przez górnictwo węgla kamiennego oraz struktura zobowiązań i należności górnictwa węgla kamiennego	5
Tabela 7. Zobowiązania, rezerwy na zobowiązania i rozliczenia	6
Tabela 8. Należności długo- i krótkoterminowe	6
Tabela 9. Zobowiązania publiczno- i cywilnoprawne	7
Tabela 10. Realizowane płatności publiczno- i cywilnoprawne	8
Wykres 4. Struktura zobowiązań krótkoterminowych	6
Wykres 5. Struktura należności krótkoterminowych	6
Wykres 6. Struktura zobowiązań wobec budżetu państwa	7
Wykres 7. Struktura zobowiązań wobec ZUS, FP, FGŚP, FEP	7
Wykres 8. Struktura płatności wobec budżetu państwa	8
Wykres 9. Struktura płatności wobec ZUS, FP, FGŚP, FEP	8
CZĘŚĆ III. Inwestycje w górnictwie węgla kamiennego	9
Tabela 11. Nakłady inwestycyjne i źródła finansowania	10
Wykres 10. Nakłady inwestycyjne w poszczególnych miesiącach	10
Wykres 11. Struktura źródeł finansowania inwestycji	10
CZĘŚĆ IV. Wskaźniki techniczne w górnictwie węgla kamiennego	11
Podstawowe pojęcia i definicje	12
Podstawowe pojęcia i definicje-cd.	13
Tabela 12. Wydobycie urobku węglowego i węgla handlowego	14
Tabela 13. Podstawowe dane o wydobyciu systemem ścianowym	14
Tabela 14. Roboty przygotowawcze w górnictwie węgla kamiennego	14
Wykres 12. Wydobycie urobku węglowego, węgla handlowego i wskaźnik wydobycia węgla handlowego ogółem	15
Wykres 13. Średnie dzienne wydobycie oraz średnie dzienne wydobycie z 1 ściany	15
Wykres 14. Zmianowość ścian z produkcją	15
Wykres 15. Średnia dzienna długość frontu eksploatacyjnego oraz średnia dzienna liczba ścian	16
Wykres 16. Długość robót przygotowawczych oraz wskaźnik natężenia robót przygotowawczych	16
Wykres 17. Wskaźnik nakładowości na roboty przygotowawcze oraz wskaźnik natężenia robót przygotowawczych	16
CZĘŚĆ V. Informacja o kosztach bieżącej produkcji, wpływach i dostawach oraz wyniku bieżącej produkcji w górnictwie węgla kamiennego	17
Tabela 15. Koszty bieżącej produkcji, wpływy - wartość wyprodukowanego węgla i wynik na bieżącej produkcji	18
Tabela 16. Wskaźniki i indeksy bieżącej produkcji	18
Wykres 18. Koszty bieżącej produkcji, wartość wyprodukowanego węgla oraz wynik na bieżącej produkcji	18

## **CZĘŚĆ I. PRZYCHODY, KOSZTY ORAZ WYNIKI TECHNICZNO- EKONOMICZNE W GÓRNICTWIE WĘGLA KAMIENNEGO**

Obejmuje następujące jednostki:

Polska Grupa Górnicza S.A.  
Jastrzębska Spółka Węglowa S.A.  
LW Bogdanka S.A.  
Tauron Wydobycie S.A.  
Spółka Restrukturyzacji Kopalń S.A.  
Węglokoks Kraj S.A.  
PG Silesia Sp. z o.o.  
Eko-Plus sp. z o.o.

Tabela. 1. Przychody, koszty i wyniki finansowe

Lp.	Wyszczególnienie	Narastająco od
		początku roku [tys. zł]
0	1	2
<b>1.</b>	<b>Przychody razem</b>	<b>25 906 942,7</b>
1.1	przychody ze sprzedaży i zrównane z nimi	24 502 731,7
	w tym przychody ze sprzedaży węgla	17 795 752,0
1.2	z tego pozostałe przychody operacyjne	1 314 629,4
1.3	przychody finansowe	89 581,6
<b>2.</b>	<b>Koszty razem</b>	<b>19 792 265,0</b>
2.1	koszty działalności operacyjnej	18 003 187,1
	w tym koszty sprzedanego węgla	11 368 698,2
2.2	z tego pozostałe koszty operacyjne	1 347 504,3
2.3	koszty finansowe	441 573,6
<b>3.</b>	<b>Wynik z działalności operacyjnej</b>	<b>6 466 669,7</b>
	w tym wynik ze sprzedaży węgla	6 427 053,8
<b>5.</b>	<b>Wynik finansowy brutto</b>	<b>6 114 677,7</b>
<b>6.</b>	<b>Obowiązkowe zminiejszenia zysku (zwiększenia straty)</b>	<b>1 089 694,2</b>
<b>7.</b>	<b>Wynik finansowy netto</b>	<b>5 024 983,5</b>

Tabela. 2. Aktywa obrotowe i trwałe

Lp.	Wyszczególnienie	Stan na koniec
		okresu [tys. zł]
0	1	2
<b>1.</b>	<b>Aktywa obrotowe</b>	<b>13 791 165,2</b>
1.1	zapasy ogółem	1 097 326,2
	w tym zapasy węgla	385 884,2
1.2	z tego należności krótkoterminowe	5 215 971,1
1.3	inwestycje krótkoterminowe	7 082 046,9
1.4	krótkoterminowe rozliczenia międzyokresowe	395 821,0
<b>2.</b>	<b>Aktywa trwałe</b>	<b>25 419 787,1</b>
	rzeczowe aktywa trwałe	20 381 231,2
	w tym należności długoterminowe	14 052,1
	inwestycje długoterminowe	4 089 443,0

Tabela. 3. Wartość księgową netto i zbywanie rzeczowych środków trwałych

Lp.	Wyszczególnienie	Wartość księgową netto		Zbycie środków trwałych	
		stan na początek	stan na koniec	wartość księgową	cena zbytu
		okresu	okresu	netto	
[tys. zł]					
0	1	2	3	4	5
<b>1.</b>	<b>Ogółem środki trwałe</b>	<b>16 366 999,7</b>	<b>16 351 080,9</b>	<b>73 918,1</b>	<b>52 641,6</b>
1.1	budynki i lokale oraz obiekty inżynierii lądowej i wodnej (grupy 1 - 2)	10 658 880,5	10 726 625,7	60 836,9	11 335,0
	w tym podziemne wyrobiska górnicze	7 099 170,8	7 283 307,3	31 130,1	0,0
	w tym mieszkania zakładowe	193 866,7	191 490,4	1 013,1	3 608,1
1.2	maszyny i urządzenia techniczne (grupy 3 - 6)	4 754 050,0	4 672 223,0	3 237,8	8 360,7

Tabela. 4. Wybrane wskaźniki

Lp.	Wyszczególnienie	Opis	Wartość
			w okresie
0	1	2	3
<b>1.</b>	<b>EBITDA [tys. zł]</b>	wynik z działalności operacyjnej + amortyzacja	<b>7 790 817</b>
<b>2.</b>	<b>Marża sprzedaży [%]</b>	wynik ze sprzedaży X 100 przychody ze sprzedaży	<b>28,5</b>
<b>3.</b>	<b>Marża EBIT [%]</b>	wynik z działalności operacyjnej X 100 przychody ze sprzedaży	<b>28,4</b>
<b>4.</b>	<b>Marża EBITDA [%]</b>	EBITDA X 100 przychody ze sprzedaży	<b>34,2</b>
<b>5.</b>	<b>Rentowność netto sprzedaży [%]</b>	wynik finansowy netto X 100 przychody ze sprzedaży	<b>22,0</b>
<b>6.</b>	<b>Rentowność majątku ogółem ROA [%]</b>	wynik finansowy netto X 100 średni stan aktywów ogółem	<b>13,4</b>
<b>7.</b>	<b>Wskaźnik ogólnego zadłużenia</b>	zobowiązania ogółem pasywa ogółem	<b>0,5</b>
<b>8.</b>	<b>Wskaźnik płynności szybkiej</b>	aktywa obrotowe - zapasy - kr.rozł. międzyokr. zobowiązania krótkoterminowe	<b>0,78</b>

Tabela. 5. Podstawowe wyniki techniczne

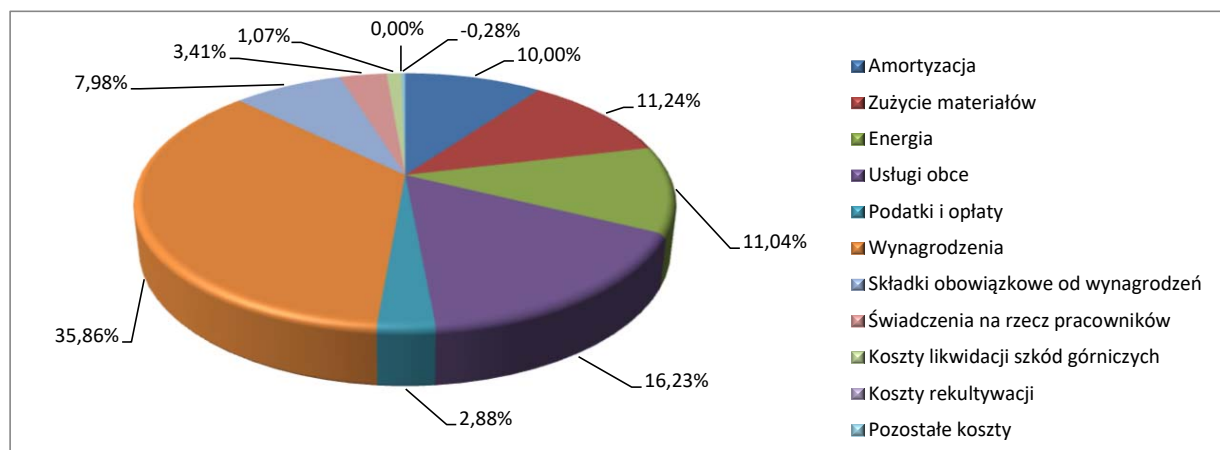
Lp.	Wyszczególnienie	I-VI
		2022 r.
0	1	2
<b>1.</b>	<b>Liczba kopalń na koniec okresu *)</b>	<b>20</b>
<b>2.</b>	<b>Wydobycie ogółem [tys. ton]</b>	<b>27 890,7</b>
<b>3.</b>	<b>Wydobycie węgla energetycznego [tys. ton]</b>	<b>21 553,8</b>
<b>4.</b>	<b>Wydobycie węgla koksowego [tys. ton]</b>	<b>6 336,9</b>
<b>5.</b>	<b>Zapasy węgla ogółem na koniec okresu [tys. ton]</b>	<b>1 466,6</b>
<b>6.</b>	<b>Przeciętne zatrudnienie w kopalni zasadniczej w okresie [tys. os.]</b>	<b>71,5</b>
<b>7.</b>	<b>Przeciętne zatrudnienie w kopalni zasadniczej pod ziemią [tys. os.]</b>	<b>57,8</b>
<b>8.</b>	<b>Wydajność w okresie [t/prac./okres]</b>	<b>390</b>

\*) w poz. 1. uwzględniono ZG Siltech Sp. z o.o.

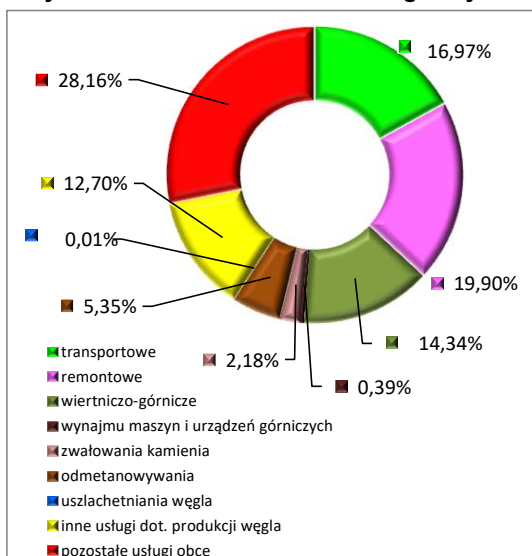
Tabela. 6. Koszty działalności operacyjnej oraz koszty produkcji w układzie rodzajowym narastająco

Lp.	Wyszczególnienie	Koszty rodzajowe	Nakłady rozliczone na działalność produkcyjną	
			[ tys. zł ]	
0	1	2	3	4
1.	Amortyzacja	1 324 147,7	1 285 382,8	1 132 058,2
2.	Zużycie materiałów	1 489 082,5	1 393 152,6	1 157 375,5
3.	Energia	1 461 914,4	1 443 770,5	1 181 090,9
4.	Usługi obce	2 149 357,3	2 147 100,2	1 695 180,3
5.	Podatki i opłaty	381 527,7	413 323,2	310 734,6
6.	Wynagrodzenia	4 749 319,4	4 720 012,2	4 075 211,4
7.	Składki obowiązkowe od wynagrodzeń	1 057 091,4	1 050 910,5	914 679,4
8.	Świadczenia na rzecz pracowników	451 847,7	436 372,0	394 795,1
9.	Koszty likwidacji szkód górniczych	141 484,7	193 994,1	180 998,3
10.	Koszty rekultywacji	630,0	630,0	10,0
11.	Pozostałe koszty	-37 087,3	-31 396,8	-50 827,4
12.	<b>RAZEM KOSZTY RODZAJOWE</b>	<b>13 169 315,5</b>	<b>13 053 251,3</b>	<b>10 991 306,3</b>

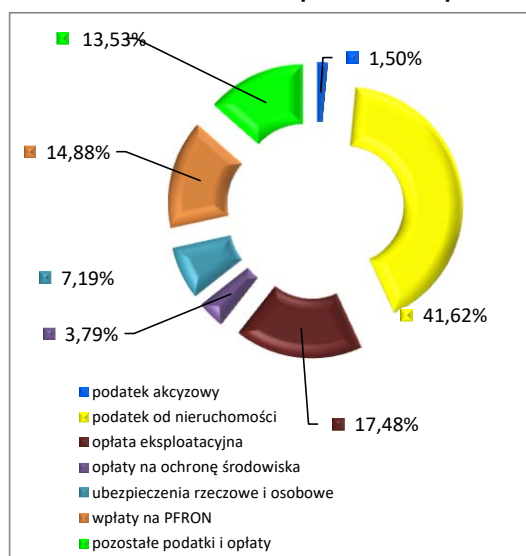
Wykres. 1. Struktura kosztów rodzajowych



Wykres. 2. Struktura kosztów usług obcych



Wykres. 3. Struktura kosztów podatków i opłat



## **CZĘŚĆ II. PŁATNOŚCI PUBLICZNO- I CYWILNOPRAWNE REALIZOWANE PRZEZ GÓRNICTWO WĘGLA KAMIENNEGO ORAZ STRUKTURA ZOBOWIĄZAŃ I NALEŻNOŚCI GÓRNICTWA WĘGLA KAMIENNEGO**

Obejmuje następujące jednostki:

Polska Grupa Górnicza S.A.  
Jastrzębska Spółka Węglowa S.A.  
LW Bogdanka S.A.  
Tauron Wydobycie S.A.  
Spółka Restrukturyzacji Kopalń S.A.  
Węglokoks Kraj S.A.  
PG Silesia Sp. z o.o.  
Eko-Plus sp. z o.o.

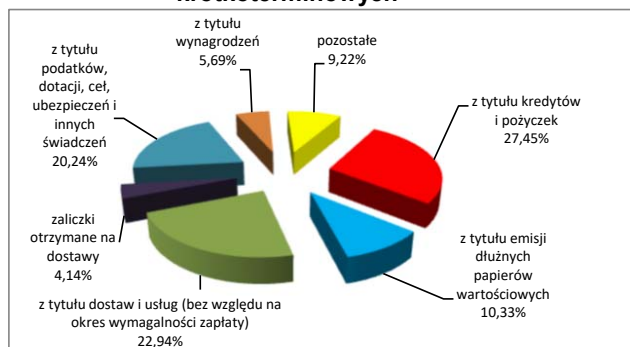
Tabela. 7. Zobowiązania, rezerwy na zobowiązania i rozliczenia międzyokresowe

Lp.	Wyszczególnienie	Zobowiązania główne	Odsetki	Ogółem
		[tys. zł]		
0	1	2	3	4
<b>1. Zobowiązania długo- i krótkoterminowe</b>		<b>18 420 460,6</b>	<b>1 094 312,5</b>	<b>19 514 773,1</b>
1.1	<b>zobowiązania długoterminowe</b>	<b>3 546 512,5</b>	<b>169 573,0</b>	<b>3 716 085,5</b>
	w tym z tytułu kredytów i pożyczek	2 628 041,0	169 573,0	2 797 614,0
	z tytułu emisji dłużnych papierów wartościowych	0,0	0,0	0,0
1.2	<b>zobowiązania krótkoterminowe</b>	<b>14 873 948,1</b>	<b>924 739,5</b>	<b>15 798 687,6</b>
	z tytułu kredytów i pożyczek	3 579 914,0	757 209,0	4 337 123,0
	z tego z tytułu emisji dłużnych papierów wartościowych	1 621 715,0	9 666,0	1 631 381,0
	z tytułu dostaw i usług (bez względu na okres wymagalności zapłaty)	3 520 317,9	103 195,7	3 623 513,6
	zaliczki otrzymane na dostawy	653 715,4	0,0	653 715,4
	z tytułu podatków, dotacji, ceł, ubezpieczeń i innych świadczeń	3 178 805,6	18 557,0	3 197 362,6
	z tytułu wynagrodzeń	899 340,3	0,0	899 340,3
	pozostałe	1 420 139,9	36 111,8	1 456 251,7
<b>2. Rezerwy na zobowiązania</b>				<b>8 068 453,4</b>
	z tego rezerwa z tytułu odroczonego podatku dochodowego			318 005,0
	rezerwa na świadczenia emerytalne i podobne			2 658 418,1
	pozostałe rezerwy			5 092 030,3
<b>3. Rozliczenia międzyokresowe</b>				<b>1 117 633,7</b>

Tabela. 8. Należności długo- i krótkoterminowe

Lp.	Wyszczególnienie	Ogółem
		[tys. zł]
0	1	2
<b>1. Należności długo- i krótkoterminowe</b>		<b>5 216 518,5</b>
1.1	<b>należności długoterminowe</b>	<b>547,4</b>
	od jednostek powiązanych	0,0
	od pozostałych jednostek	547,4
1.2	<b>należności krótkoterminowe</b>	<b>5 215 971,1</b>
	z tego dostawy i usługi	4 830 972,7
	podatki, dotacje, cła, ubezpieczenia społeczne i zdrowotne, inne świadczenia	195 986,6
	pozostałe należności	188 993,8
	należności dochodzone na drodze sądowej	18,0

Wykres. 4. Struktura zobowiązań krótkoterminowych



Wykres. 5. Struktura należności krótkoterminowych

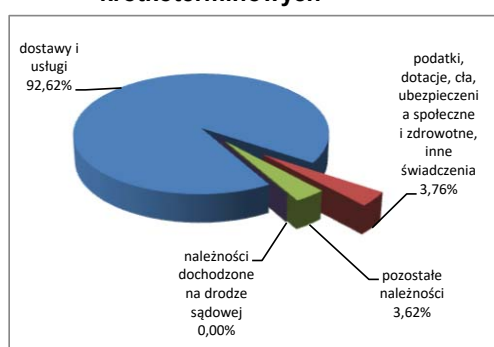
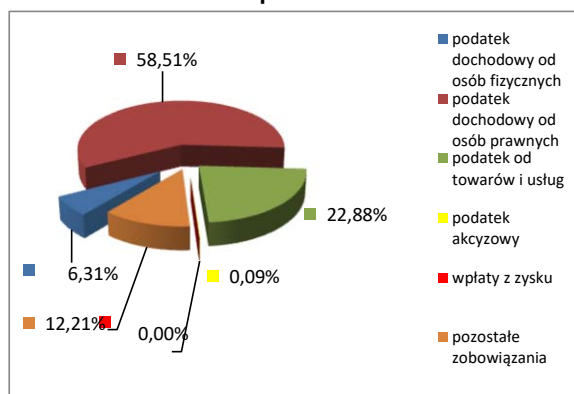




Tabela. 9. Zobowiązania publiczno- i cywilnoprawne

Lp.	Wyszczególnienie	Zobowiązania główne	Odsetki	Ogółem
		[tys. zł]		
0	1	2	3	4
	<b>1. Zobowiązania wobec budżetu państwa</b>	<b>1 547 216,4</b>	<b>0,0</b>	<b>1 547 216,4</b>
1.1	podatek dochodowy od osób fizycznych	97 622,8	0,0	97 622,8
1.2	podatek dochodowy od osób prawnych	905 283,0	0,0	905 283,0
1.3	z tego podatek od towarów i usług	353 962,0	0,0	353 962,0
1.4	podatek akcyzowy	1 428,6	0,0	1 428,6
1.5	wpłaty z zysku	0,0	0,0	0,0
1.6	pozostałe zobowiązania	188 920,0	0,0	188 920,0
	<b>2. Zobowiązania wobec ZUS, FP, FGŚP, FEP</b>	<b>1 309 072,0</b>	<b>16 851,0</b>	<b>1 325 923,0</b>
2.1	składki na ubezpieczenia społeczne i zdrowotne	1 243 977,1	16 312,0	1 260 289,1
2.2	z tego Fundusz Pracy	60 341,9	498,0	60 839,9
2.3	Fundusz Gwarantowanych Świadczeń Pracowniczych	2 489,6	21,0	2 510,6
2.4	Fundusz Emerytur Pomostowych	2 263,4	20,0	2 283,4
	<b>3. Zobowiązania z tytułu należnych wpłat na PFRON</b>	<b>9 859,3</b>	<b>0,0</b>	<b>9 859,3</b>
	<b>4. Zobowiązania z tytułu opłaty eksploatacyjnej dotyczące NFOŚiGW</b>	<b>24 923,0</b>	<b>0,0</b>	<b>24 923,0</b>
	<b>5. Zobowiązania z tytułu opłat za korzystanie ze środowiska oraz administracyjnych kar pieniężnych za przekroczenie lub naruszenie warunków korzystania ze środowiska</b>	<b>3 928,7</b>	<b>0,0</b>	<b>3 928,7</b>
	<b>6. Zobowiązania wobec gmin</b>	<b>113 396,9</b>	<b>1 706,0</b>	<b>115 102,9</b>
6.1	podatki	78 064,5	1 706,0	79 770,5
6.2	z tego opłata eksploatacyjna	35 029,4	0,0	35 029,4
6.3	pozostałe zobowiązania	303,0	0,0	303,0
	<b>7. Zobowiązania z tytułu dostaw i usług</b>	<b>3 520 317,9</b>	<b>103 195,7</b>	<b>3 623 513,6</b>
	<b>8. Kredyty ogółem</b>	<b>253 584,0</b>	<b>70,0</b>	<b>253 654,0</b>
	<b>9. Pozostałe zobowiązania</b>	<b>11 638 162,4</b>	<b>972 489,8</b>	<b>12 610 652,2</b>
	<b>10. OGÓŁEM ZOBOWIĄZANIA w tym:</b>	<b>18 420 460,6</b>	<b>1 094 312,5</b>	<b>19 514 773,1</b>
	<b>ZOBOWIĄZANIA PUBLICZNOPRAWNE</b>	<b>3 280 493,3</b>	<b>18 557,0</b>	<b>3 299 050,3</b>
10A	<b>ZOBOWIĄZANIA CYWILNOPRAWNE</b>	<b>15 139 967,3</b>	<b>1 075 755,5</b>	<b>16 215 722,8</b>
	<b>ZOBOWIĄZANIA WYMAGALNE</b>	<b>62 064,7</b>	<b>11 494,0</b>	<b>73 558,7</b>
10B	<b>ZOBOWIĄZANIA NIETYMAGALNE</b>	<b>18 358 395,9</b>	<b>1 082 818,5</b>	<b>19 441 214,4</b>

Wykres. 6. Struktura zobowiązań wobec budżetu państwa



Wykres. 7. Struktura zobowiązań wobec ZUS, FP, FGŚP, FEP

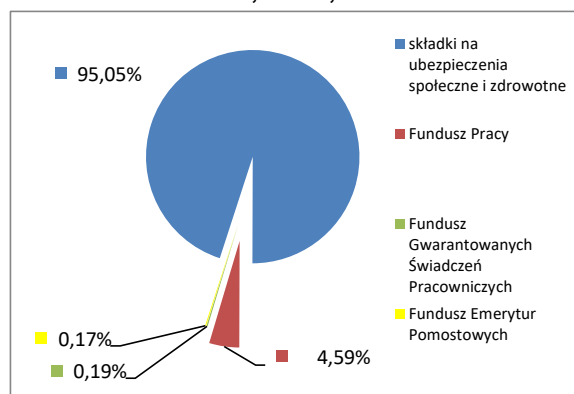
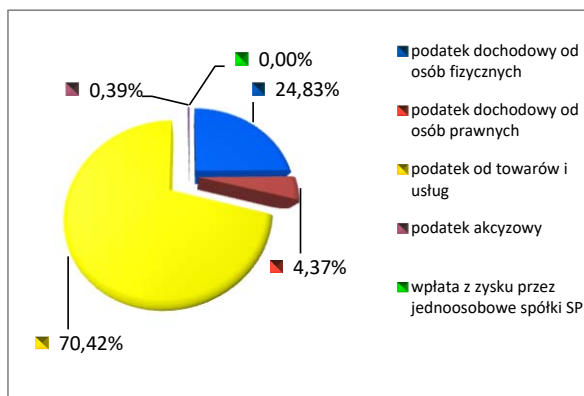


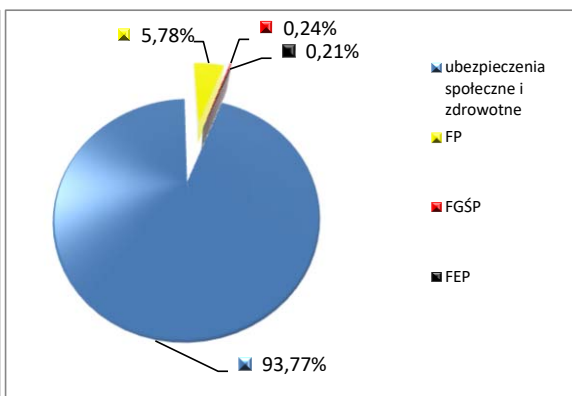
Tabela. 10. Realizowane płatności publiczno- i cywilnoprawne

Lp.	Wyszczególnienie	Miesiąc		Narastająco od początku roku	
		Zrealizowane wpłaty	Stopień realizacji	Zrealizowane wpłaty	Stopień realizacji
		[tys. zł]	[%]	[tys. zł]	[%]
0	1	2	3	4	5
<b>I. Wydatki związane z pokryciem bieżących zobowiązań publicznoprawnych ogółem, z tego:</b>		<b>546 302,0</b>	<b>100,17</b>	<b>4 273 435,0</b>	<b>99,88</b>
<b>1. Składki wobec ZUS, FP, FGŚP, FEP ogółem</b>		<b>254 540,1</b>	<b>100,37</b>	<b>1 967 298,8</b>	<b>99,78</b>
1.1	ubezpieczenia społeczne i zdrowotne	238 644,1	100,37	1 844 762,3	99,78
1.2	z tego FP	14 737,4	100,38	113 776,6	99,78
1.3	z tego FGŚP	599,7	100,22	4 641,1	99,78
1.4	FEP	558,9	100,25	4 118,8	99,71
<b>2. Wpłaty wobec budżetu państwa ogółem</b>		<b>260 732,3</b>	<b>100,00</b>	<b>1 995 877,7</b>	<b>100,00</b>
2.1	podatek dochodowy od osób fizycznych	55 555,6	100,00	495 513,7	100,00
2.2	podatek dochodowy od osób prawnych	15 424,5	100,00	87 199,3	100,00
2.3	z tego podatek od towarów i usług	188 382,5	100,00	1 405 465,2	100,00
2.4	z tego podatek akcyzowy	1 369,7	100,00	7 699,5	100,00
2.5	wpłata z zysku przez jednoosobowe spółki SP	0,0	-	0,0	-
<b>3. Wpłaty na PFRON</b>		<b>9 522,0</b>	<b>100,00</b>	<b>56 199,9</b>	<b>100,00</b>
<b>4. Opłaty i kary ekologiczne na rzecz Narodowego i wojewódzkich funduszy ochrony środowiska i gospodarki wodnej</b>		<b>1 260,0</b>	<b>100,00</b>	<b>59 552,2</b>	<b>99,27</b>
<b>5. Podatki, opłaty i kary na rzecz gmin</b>		<b>20 247,6</b>	<b>100,00</b>	<b>194 506,4</b>	<b>99,88</b>
<b>II. Wydatki związane z pokryciem zobowiązań cywilnoprawnych ogółem, z tego:</b>		<b>3 069 855,5</b>	<b>99,60</b>	<b>15 724 188,6</b>	<b>99,07</b>
1.	w tym dostawy i usługi	2 332 473,6	99,61	12 044 697,3	98,85
2.	w tym kredyty i pożyczki	148 029,2	100,00	634 459,3	100,00

Wykres. 8. Struktura płatności wobec budżetu państwa



Wykres. 9. Struktura płatności wobec ZUS, FP, FGŚP, FEP



## **CZĘŚĆ III. INWESTYCJE W GÓRNICTWIE WĘGLA KAMIENNEGO**

Obejmuje następujące jednostki:

Polska Grupa Górnicza S.A.  
Jastrzębska Spółka Węglowa S.A.  
LW Bogdanka S.A.  
Tauron Wydobycie S.A.  
Węglokoks Kraj S.A.  
PG Silesia Sp. z o.o.  
Eko - Plus Sp. z o.o.

Tabela 11. Nakłady inwestycyjne i źródła finansowania

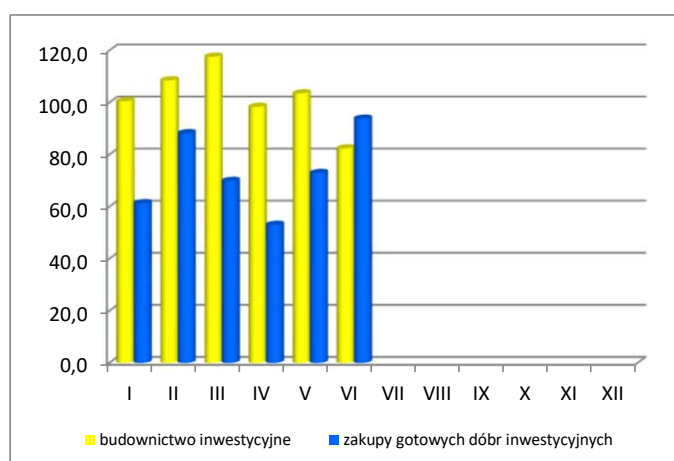
Lp.	Wyszczególnienie	Narastająco od początku roku	
		[tys. zł]	
0	1	2	3
1. BUDOWNICTWO INWESTYCYJNE	1.1 wyrobiska górnicze		463 078,2
	1.2 zakłady przeróbki mechanicznej węgla		-2 318,2
	1.3 ochrona środowiska		45 759,5
	1.4 pozostałe inwestycje		104 392,5
2. ZAKUPY GOTOWYCH DÓBR INWESTYCYJNYCH	2.1 obudowy zmechanizowane		44 755,5
	2.2 maszyny urabiające		179 493,2
	2.3 urządzenia transportowe		81 013,9
	2.4 pozostałe inwestycje		133 949,8
3. ŹRÓDŁA FINANSOWANIA INWESTYCJI	3.1 środki własne		953 497,4
	3.2 kredyty i pożyczki		0,0
	3.4 leasing finansowy		96 395,7
	3.5 pozostałe		231,2
<b>NAKŁADY INWESTYCYJNE OGÓŁEM w tym:</b>			<b>1 050 124,4</b>
BUDOWNICTWO INWESTYCYJNE			610 912,0
ZAKUPY GOTOWYCH DÓBR INWESTYCYJNYCH			439 212,4
<b>ŹRÓDŁA FINANSOWANIA INWESTYCJI OGÓŁEM</b>			<b>1 050 124,3</b>
<b>NAKŁADY CAPEX</b>			<b>2 312 314,3</b>

## WSKAŹNIK NATEŻENIA INWESTYCJI

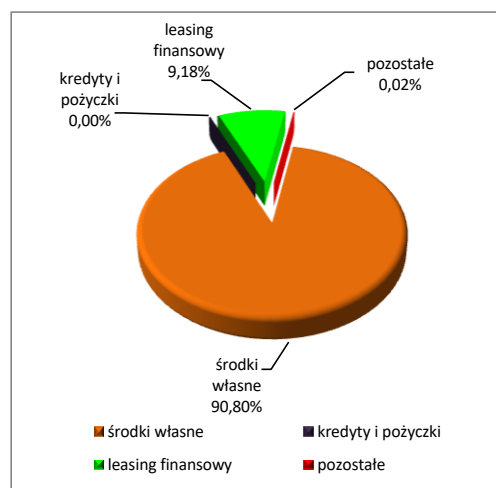
[zł/t]

ogółem	37,65
w wyrobiska górnicze	16,60
inwestycji maszynowych	15,75

Wykres 10. Nakłady inwestycyjne w poszczególnych miesiącach 2022 r. [mln zł]



Wykres 11. Struktura źródeł finansowania inwestycji w 2022 r.



## **CZĘŚĆ IV. WSKAŹNIKI TECHNICZNE W GÓRNICTWIE WĘGLA KAMIENNEGO**

Obejmuje następujące jednostki:

Polska Grupa Górnicza S.A.  
Jastrzębska Spółka Węglowa S.A.  
LW Bogdanka S.A.  
Tauron Wydobycie S.A.  
Węglokoks Kraj S.A.  
PG Silesia Sp. z o.o.  
Eko - Plus Sp. z o.o.

## Podstawowe pojęcia oraz definicje

**Węgiel handlowy** (nazywany również wydobywaniem węgla handlowego netto lub wydobywaniem handlowym netto) jest to uzysk węgla po dokonanych operacjach przeróbki urobku węglowego. Muły energetyczne stają się węglem handlowym z chwilą wysłania ich do odbiorcy zewnętrznego lub wewnętrznego.

**Eksploatacyjny węgiel handlowy** jest to całkowite wydobywanie węgla handlowego, pomniejszone o inwestycyjny węgiel handlowy.

**Urobek węglowy** to węgiel handlowy powiększony o wielkość odpadów otrzymanych w procesie wzbogacania w zakładach przeróbki mechanicznej.

**Eksploatacyjny urobek węglowy** jest to całkowity urobek węglowy kopalni pomniejszony o urobek uzyskany z robót inwestycyjnych. Z uwagi na minimalną ilość odpadów pochodzących z urobku węglowego z robót inwestycyjnych, inwestycyjny węgiel handlowy przyjmuje się jako równy urobkowi węglowemu z robót inwestycyjnych.

**Dni pracy z wydobywaniem** to każdy dzień, w którym kopalnia wydobywała węgiel za pomocą urządzeń wydobywczych, z równoczesnym prowadzeniem robót eksploatacyjnych w przodkach wybierkowych.

### Wyroby z podsadzką:

**a) płynną (hydrauliczną)** - występują, gdy likwidacja wybranej przestrzeni dokonywana jest przez zamulanie mieszaniną podsadzkową, składającą się z piasku, kamienia kruszonego, pyłów itp. oraz wody. Do tej grupy wyrobisk zalicza się także zabierki stanowiące osadniki wody podsadzkowej oraz zabierki likwidowane przez lokowanie w nich kamienia dołowego, z domulaniem podsadzką płynną;

**b) suchą** - występują, gdy w wybranej przestrzeni, celem niedopuszczenia do powstania zawału, dokonuje się lokowanie kamienia.

**Wyroby z zawałem** występują, gdy likwidacja wybranej przestrzeni powęglowej dokonywana jest przez rabowanie obudowy indywidualnej lub przesuwanie obudowy zmechanizowanej, wywołującej planowany zawał stropu lub ugięcie stropu i podsadzanie pustki druzgotem zawałowym. Stosowany jest również zawał stropu wymuszony dodatkowo poprzez strzelanie w stropie w przestrzeni zawałowej.

**Przodki do prowadzenia robót eksploatacyjnych** ze względu na stan przodka dzieli się na przodki czynne oraz przodki rezerwowe (obejmujące wyłącznie przodki wybierkowe):

**a) przodki czynne** – statystycznym przodkiem czynnym jest każdy przodek od momentu przepracowania pierwszej zmiany z produkcją i pozostaje czynnym do końca żywotności swoich zasobów węgla. Wyjątek stanowi przodek, który w poprzednim miesiącu był przodkiem czynnym, a w miesiącu sprawozdawczym nie przepracował ani jednej zmiany z produkcją. Przodek taki zalicza się do przodków rezerwowych, chociażby przepracował przodkodni z obłożeniem bez produkcji, np. przy robotach konserwacyjnych, wymianie urządzeń itp. Przodek czynny przestaje istnieć statystycznie z chwilą zakończenia ostatniej zmiany produkcyjnej;

**b) przodki rezerwowe** – statystycznym przodkiem rezerwowym jest każdy uzdatniony do podjęcia robót eksploatacyjnych nowy przodek wybierkowy w okresie między pierwszym dniem uzdatnienia, a pierwszym przodkodniem z produkcją. Przepracowane w tym okresie przodkodni z obłożeniem bez produkcji (np. przy robotach konserwacyjnych) zalicza się do przodków rezerwowych. Przez przodek uzdatniony należy rozumieć przodek, w którym zostały zainstalowane niezbędne maszyny i urządzenia, a ponadto spełnione zostały wszystkie inne wymogi warunkujące podjęcie robót eksploatacyjnych. Do przodków rezerwowych zalicza się również przodek, który w poprzednim okresie sprawozdawczym był przodkiem czynnym, a w miesiącu sprawozdawczym nie przepracował ani jednej zmiany produkcyjnej, chociażby przepracował przodkodni z obłożeniem bez produkcji (np. przy robotach konserwacyjnych, wymianie urządzeń itp.)

**Chodniki kamienne** to wszystkie drążone wyrobiska korytarzowe wykonywane w kamieniu. Należą tutaj przekopy, przecznice oraz pochylne i upadowe kamienne. Gruntowna przebudowa nieczynnych wyrobisk kamiennych (zaciśniętych, zawalonych), jak również jakiegokolwiek powiększenie ich przekroju, nie stwarza nowego wyrobiska i nie jest zaliczana do wyrobisk drążonych.

**Chodniki kamienno – węglowe i węglowo – kamienne** są to wyrobiska korytarzowe nowe (poziome i nachylone), drążone w pokładach cienkich z przybierką skały płonnej stropu, spągu, względnie ociosów lub jednocześnie stropu i spągu, stropu i ociosów itp., względnie posiadające w czole przodka przerosty skały płonnej. Gruntowna przebudowa nieczynnych chodników kamienno – węglowych (zaciśniętych, zawalonych), jak również jakiegokolwiek powiększenie ich przekroju, nie stwarza nowego wyrobiska i nie jest zaliczana do wyrobisk drążonych. Przyjmuje się, że do chodników kamienno – węglowych i węglowo – kamiennych zalicza się wyrobiska drążone zasadniczo w węglu, w których regularnie w powierzchni przekroju poprzecznego czoła przodka występuje warstwa skały płonnej.

**Chodniki węglowe** są to wyrobiska nowe, drążone pełnym przekrojem w pokładzie węgla. Przejściowe i nieregularne występowanie skały płonnej nie zmienia „węglowego” charakteru wyrobiska. Gruntowna przebudowa chodników nieczynnych (zaciśniętych, zawalonych), jak również jakiegokolwiek powiększenie ich przekroju, nie stwarza nowego wyrobiska i nie jest zaliczana do wyrobisk drążonych. Chodniki w kolejnych warstwach grubych pokładów, drążone przez wybieranie stropu chodnika dolnej warstwy, nie są przybierkami, ani poszerzeniami chodników pierwszej warstwy, lecz nowymi chodnikami węglowymi, różniącymi się od innych chodników odmienną technologią wykonania. Zalicza się je do chodników nowowykonanych.

Tabela 12. Wydobycie urobku węglowego i węgla handlowego

Lp.	Wyszczególnienie		2022 r.			
			1 kwartał	2 kwartały	3 kwartały	4 kwartały
0	1		2	3	4	5
1.	liczba dni kalendarzowych ogółem	[dni]	90,0	181,0		
2.	powседневnych z wydobyciem	[dni]	62,7	127,3		
3.	pozostałych w wydobyciu	[dni]	4,2	8,1		
4.	urobku węglowego ogółem	[t]	21 066 355	41 095 393		
5.	z robót eksploatacyjnych	[t]	20 430 677	39 760 838		
6.	węgla handlowego ogółem	[t]	14 325 761	27 890 663		
7.	z robót eksploatacyjnych	[t]	13 991 282	27 206 995		
8.	Wydobycie węgla handlowego ze ścian ogółem	[t]	12 982 508	25 206 631		
9.	normalnych	[t]	12 800 074	24 907 054		
10.	Wskaźnik wydobycia węgla handlowego ogółem *	[%]	68	68		
11.	Średnie dzienne wydobycie węgla handlowego	[t/d]	219 166	214 227		
12.	Średnie dzienne wydobycie z 1 ściany	[t/d/ścian]	3 043	3 006		

\* obliczany jako procentowy udział wydobycia węgla handlowego ogółem w urobku węglowym ogółem

Tabela 13. Podstawowe dane o wydobyciu systemem ścianowym

Lp.	Wyszczególnienie		2022 r.			
			1 kwartał	2 kwartały	3 kwartały	4 kwartały
0	1		2	3	4	5
1.	Średnia dzienna liczba ścian czynnych z zawalem		70,0	69,7		
2.	z podsadzka		0,0	0,0		
3.	razem		70,0	69,7		
4.	Zmianowość ścian z produkcją z zawalem		3,5	3,5		
5.	z podsadzka		0,0	0,0		
6.	razem		3,5	3,5		
7.	Średnia dzienna długość frontu eksploatacyjnego z zawalem	[m]	14 403	14 304		
8.	z podsadzka	[m]	0	0		
9.	razem	[m]	14 403	14 304		
10.	Wydobycie węgla handlowego ze ścian ogółem z zawalem	[t]	12 982 508	25 206 631		
11.	z podsadzka	[t]	0	0		
12.	razem	[t]	12 982 508	25 206 631		
13.	Wydobycie węgla handlowego ze ścian normalnych z zawalem	[t]	12 800 074	24 907 054		
14.	z podsadzka	[t]	0	0		
15.	razem	[t]	12 800 074	24 907 054		

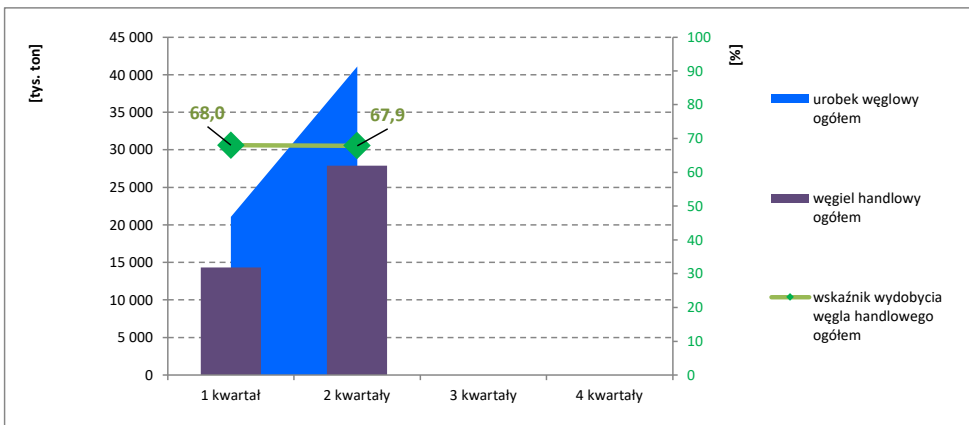
Tabela 14. Roboty przygotowawcze w górnictwie węgla kamiennego

Lp.	Wyszczególnienie		2022 r.			
			1 kwartał	2 kwartały	3 kwartały	4 kwartały
0	1		2	3	4	5
1.	Popęd przodków chodnikowych z produkcją kamiennych	[m]	3 443	7 262		
2.	kamienno-węglowych	[m]	45 655	90 388		
3.	węglowych	[m]	7 762	15 296		
4.	razem	[m]	56 860	112 946		
5.	Wskaźnik natężenia robót przygotowawczych w chodnikach kamiennych	[m /1000t]	0,24	0,26		
6.	kamienno-węglowych	[m /1000t]	3,19	3,24		
7.	węglowych	[m /1000t]	0,54	0,55		
8.	razem	[m /1000t]	3,97	4,05		
9.	Wskaźnik nakładowości na roboty przygotowawcze *	[zł/m]	3 399,9	3 488,3		

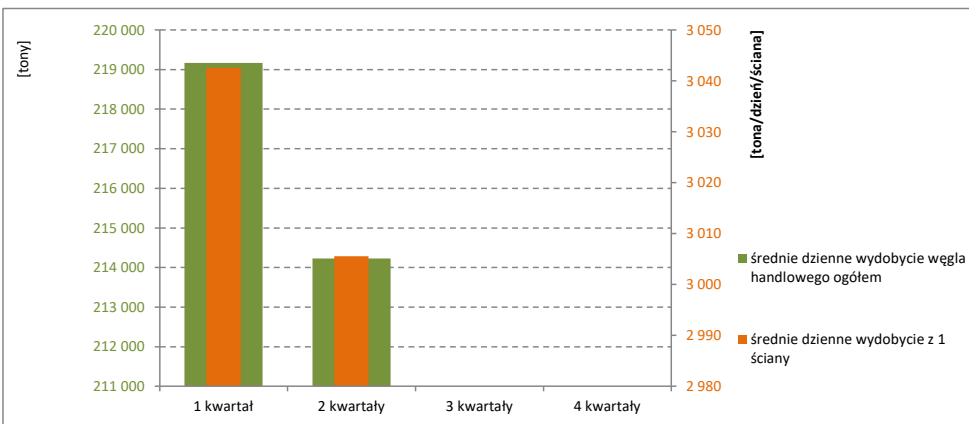
\* obliczany jako iloraz nakładów poniesionych na poziomie wyrobiska górnicze oraz ilość metrów robót przygotowawczych



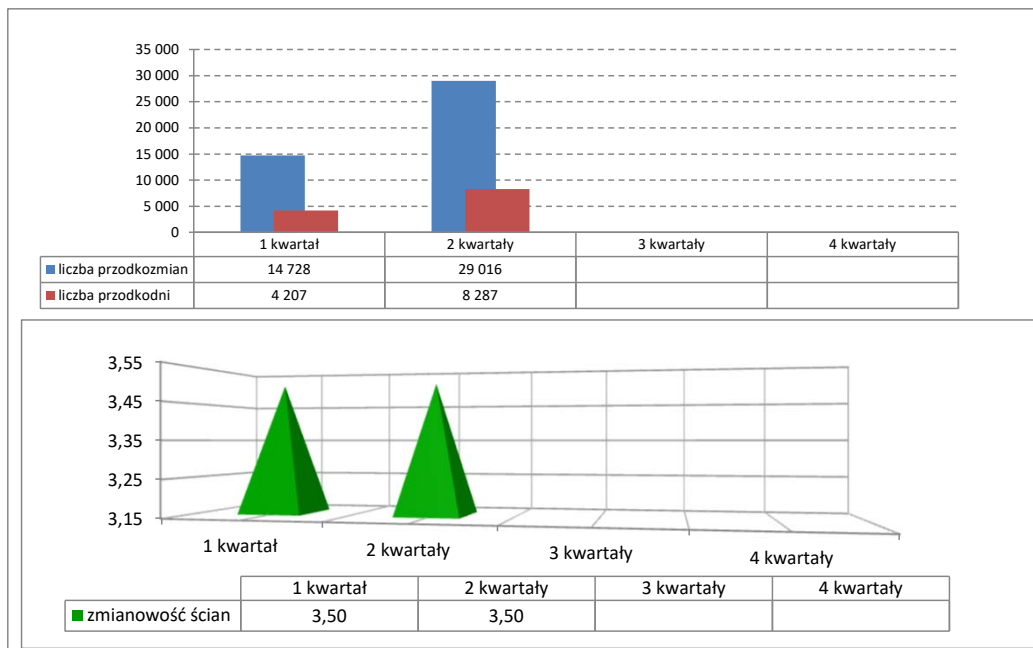
**Wykres 12. Wydobyte urobek węglowy, węgla handlowego i wskaźnik wydobywania węgla handlowego ogółem w 2022 r.**



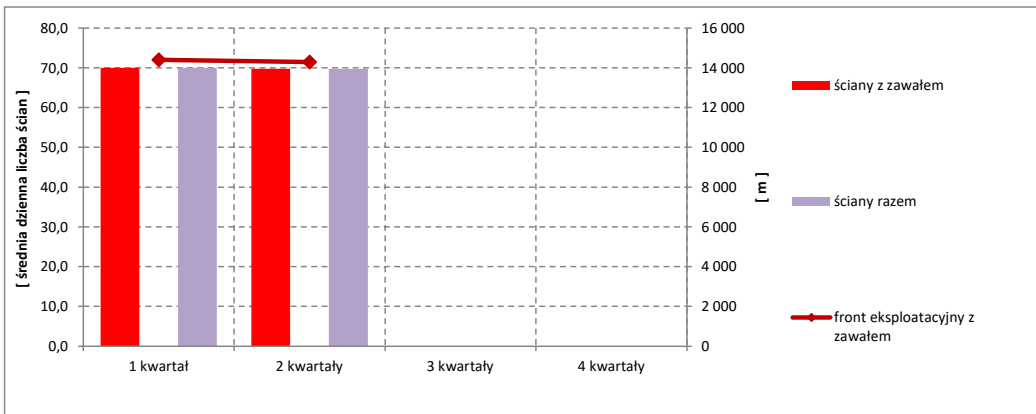
**Wykres 13. Średnie dzienne wydobywanie oraz średnie dzienne wydobywanie z 1 ściany w 2022 r.**



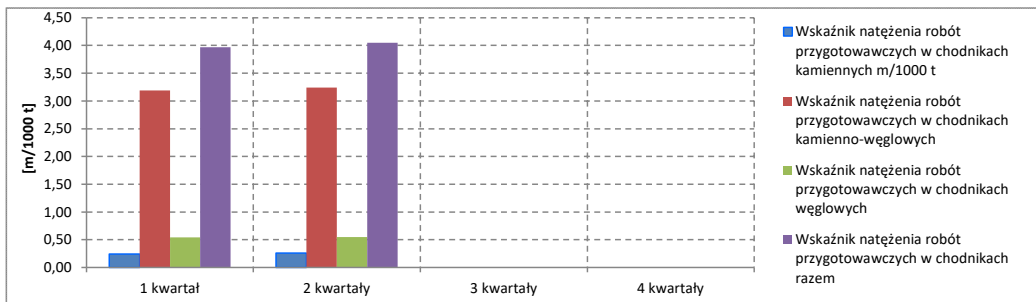
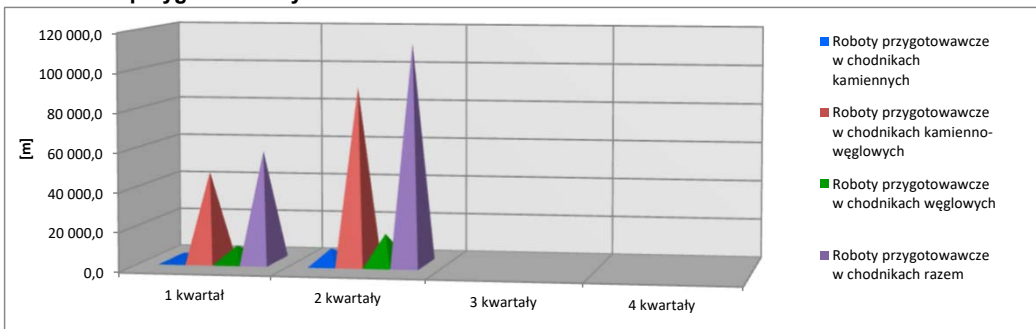
**Wykres 14. Zmianowość ścian z produkcją w 2022 r.**



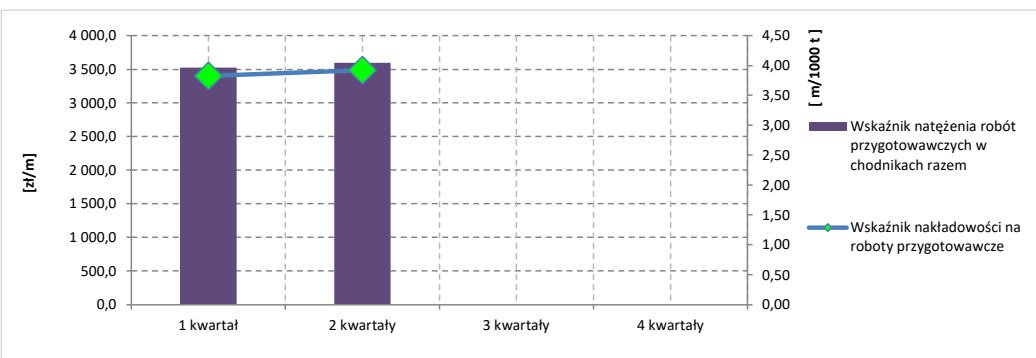
**Wykres 15. Średnia dzienna długość frontu eksploatacyjnego oraz średnia dzienna liczba ścian czynnych w 2022 r.**



**Wykres 16. Długość robót przygotowawczych oraz wskaźnik natężenia robót przygotowawczych w 2022 r.**



**Wykres 17. Wskaźnik nakładowości na roboty przygotowawcze oraz wskaźnik natężenia robót przygotowawczych w 2022 r.**



**CZĘŚĆ V. INFORMACJA O KOSZTACH BIEŻĄCEJ PRODUKCJI,  
WPŁYWACH I DOSTAWACH ORAZ WYNIKU BIEŻĄCEJ PRODUKCJI  
W GÓRNICTWIE WĘGLA KAMIENNEGO**

Obejmuje następujące jednostki:

Polska Grupa Górnicza S.A.  
Jastrzębska Spółka Węglowa S.A.  
LW Bogdanka S.A.  
Tauron Wydobycie S.A.  
Węglokoks Kraj S.A.  
PG Silesia Sp. z o.o.  
Eko - Plus Sp. z o.o.

Tabela 15. Koszty bieżącej produkcji, wpływy - wartość wyprodukowanego węgla i wynik na bieżącej produkcji

Lp.	Wyszczególnienie	I kwartał	II kwartał	III kwartał	IV kwartał	Narastająco od początku roku
0	1	2	3	4	5	6
<b>1. Informacje ogólne</b>						
1.1	Wydobycie ogółem [tew]	11 616 535	11 025 979			22 642 514
1.2	Średnia wartość opałowa [GJ/t]	23,761	23,818			23,788
1.3	Przeciętne zatrudnienie ogółem [osoby]	68 992	68 336			68 664
1.4	Wydajność [tew/os.]	168	161			330
<b>2. Koszty bieżącej produkcji węgla [zł/tew]</b>						
2.1	koszty pracy	233,41	272,75			252,57
2.2	koszty materiałów	56,85	62,81			59,75
2.3	koszty bezpośredniej amortyzacji	58,97	45,12			52,22
2.4	z tego, koszty obsługi kapitału	10,30	10,67			10,48
2.5	z tego, koszty transportu do punktu dostawy	0,00	0,00			0,00
2.6	koszty ogólne przedsiębiorstwa górniczego	7,43	8,32			7,86
2.7	inne koszty	146,39	165,69			155,79
2.8	korekty o koszty niezwiązane z bieżącą produkcją	3,02	3,34			3,18
<b>3. Wpływy - wartość wyprodukowanego węgla [zł/tew]</b>						
3.1	przychody za sprzedany węgiel	669,75	892,38			775,27
3.1.1	do koksowni	1 314,78	1 866,57			1 585,99
3.1.2	bezpośrednio do wtrysku do wielkich pieców	0,00	0,00			0,00
3.1.3	z tego, do energetyki zawodowej	372,69	389,46			380,30
3.1.4	z tego, do energetyki przemysłowej	395,51	436,77			416,75
3.1.5	z tego, do ciepłowni zawodowych i niezawodowych	401,64	434,06			418,31
3.1.6	za inne dostawy	825,36	1 136,03			975,27
3.2	wycena zmian w zapasach [tys. zł]	-296 626,9	-11 456,7			-308 083,6
3.3	pozostałe [tys. zł]	157 846,2	155 486,0			313 332,2
<b>4. Wynik na bieżącej produkcji [zł/tew]</b>						
		173,94	331,65			250,73

Wykres 18. Koszty bieżącej produkcji, wartość wyprodukowanego węgla oraz wynik na bieżącej produkcji w 2022 r.

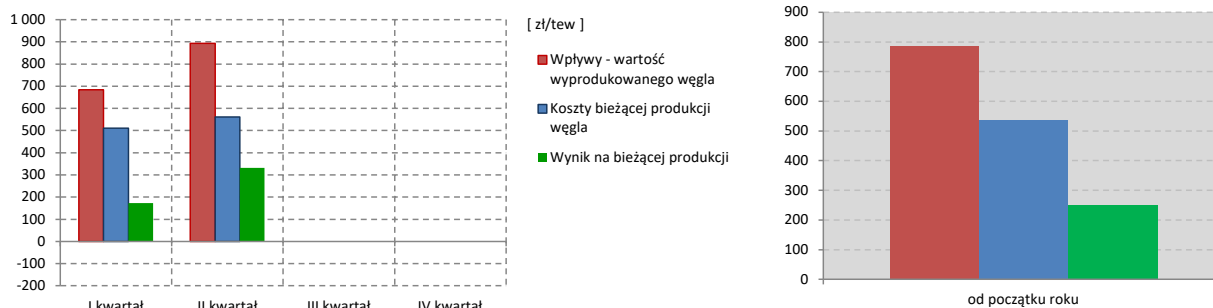


Tabela 16. Wskaźniki i indeksy bieżącej produkcji

Lp.	Wyszczególnienie	I kwartał	II kwartał	III kwartał	IV kwartał	Narastająco od początku roku
0	1	2	3	4	5	6
1.	Stopa zysku z bieżącej produkcji	$\frac{\text{wynik na bieżącej produkcji}}{\text{przychody za sprzedany węgiel}}$	0,26	0,37		0,32
2.	Zyskowność bieżącej produkcji [%]	$\frac{\text{wynik na bieżącej produkcji} \times 100}{\text{przychody za sprzedany węgiel}}$	26,0	37,2		32,3
3.	Indeks efektywności bieżącej produkcji	$\frac{\text{wynik na bieżącej produkcji}}{\text{cena 1 tew węgla}}$	3,9	2,7		3,1
4.	Wskaźnik relacji kosztów pracy do kosztów bieżącej produkcji [%]	$\frac{\text{koszty pracy}}{\text{koszty bieżącej produkcji}}$	45,7	48,5		47,2
5.	Wskaźnik relacji kosztów amortyzacji do kosztów bieżącej produkcji [%]	$\frac{\text{koszty bezpośredniej amortyzacji}}{\text{koszty bieżącej produkcji}}$	11,6	8,0		9,8