

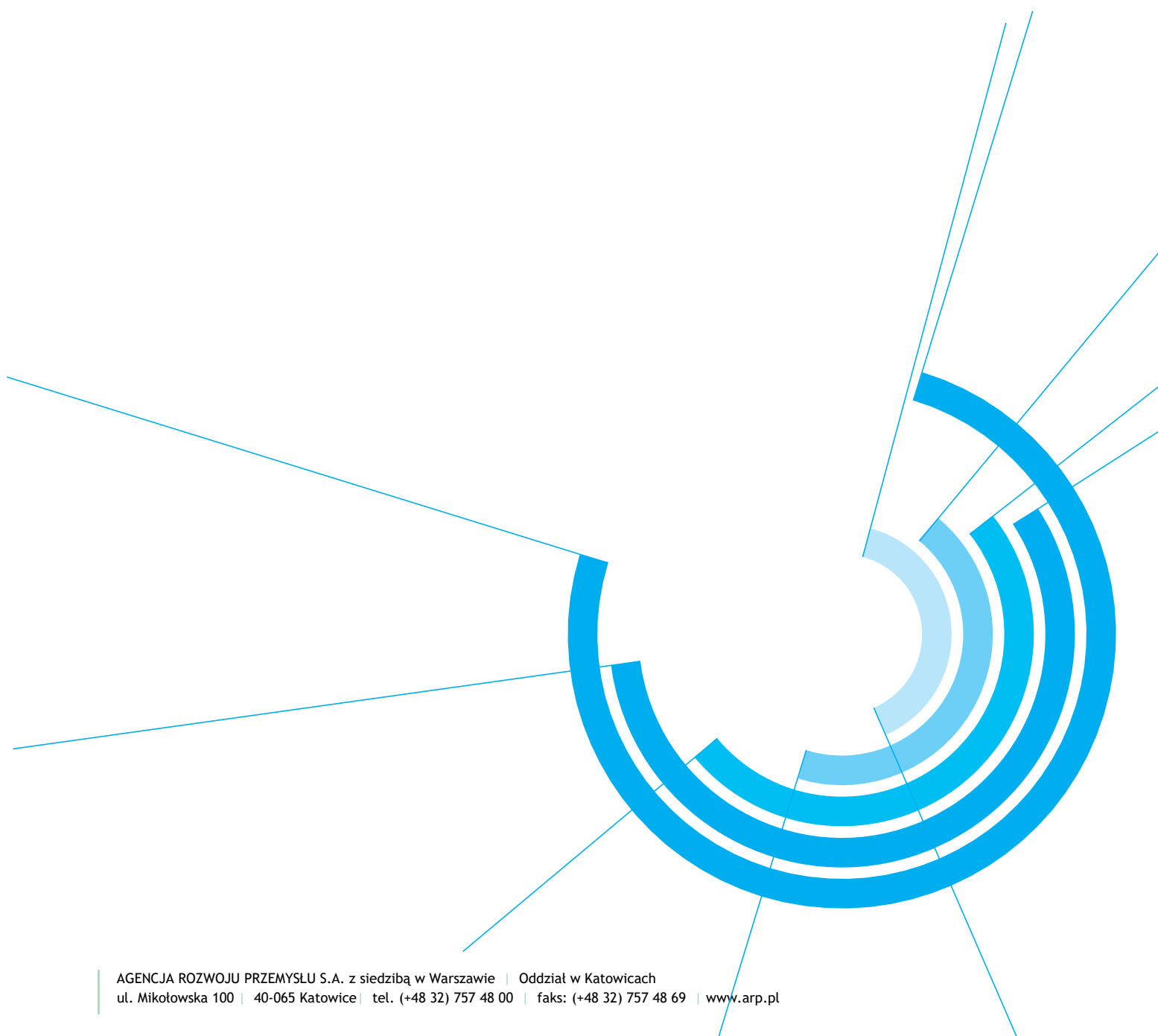
Publikacja opracowana na zlecenie Ministra Aktywów Państwowych w ramach „Programu badań statystycznych statystyki publicznej” - badanie statystyczne „Górnictwo węgla kamiennego i brunatnego” prowadzone przez Ministra Aktywów Państwowych

**Wyniki techniczno-ekonomiczne działalności  
oraz inwestycje  
w górnictwie węgla kamiennego w Polsce  
w okresie styczeń–wrzesień 2022 r.**

Katowice, listopad 2022 r.

**UWAGA:**

Opracowanie nie uwzględnia ZG Siltech sp. z o.o.



## Spis treści

CZĘŚĆ I. Przychody, koszty i wyniki techniczno-ekonomiczne w górnictwie węgla kamiennego	2
Tabela 1. Przychody, koszty i wyniki finansowe	3
Tabela 2. Aktywa obrotowe i trwałe	3
Tabela 3. Wartość księgową netto i zbywanie rzeczowych środków trwałych	3
Tabela 4. Wybrane wskaźniki	3
Tabela 5. Podstawowe wyniki techniczne	3
Tabela 6. Koszty działalności operacyjnej oraz koszty produkcji w układzie rodzajowym narastająco	4
Wykres 1. Struktura kosztów rodzajowych	4
Wykres 2. Struktura kosztów usług obcych	4
Wykres 3. Struktura kosztów podatków i opłat	4
CZĘŚĆ II. Płatności publiczno- i cywilnoprawne realizowane przez górnictwo węgla kamiennego oraz struktura zobowiązań i należności górnictwa węgla kamiennego	5
Tabela 7. Zobowiązania, rezerwy na zobowiązania i rozliczenia	6
Tabela 8. Należności długo- i krótkoterminowe	6
Tabela 9. Zobowiązania publiczno- i cywilnoprawne	7
Tabela 10. Realizowane płatności publiczno- i cywilnoprawne	8
Wykres 4. Struktura zobowiązań krótkoterminowych	6
Wykres 5. Struktura należności krótkoterminowych	6
Wykres 6. Struktura zobowiązań wobec budżetu państwa	7
Wykres 7. Struktura zobowiązań wobec ZUS, FP, FGŚP, FEP	7
Wykres 8. Struktura płatności wobec budżetu państwa	8
Wykres 9. Struktura płatności wobec ZUS, FP, FGŚP, FEP	8
CZĘŚĆ III. Inwestycje w górnictwie węgla kamiennego	9
Tabela 11. Nakłady inwestycyjne i źródła finansowania	10
Wykres 10. Nakłady inwestycyjne w poszczególnych miesiącach	10
Wykres 11. Struktura źródeł finansowania inwestycji	10
CZĘŚĆ IV. Wskaźniki techniczne w górnictwie węgla kamiennego	11
Podstawowe pojęcia i definicje	12
Podstawowe pojęcia i definicje-cd.	13
Tabela 12. Wydobycie urobku węglowego i węgla handlowego	14
Tabela 13. Podstawowe dane o wydobyciu systemem ścianowym	14
Tabela 14. Roboty przygotowawcze w górnictwie węgla kamiennego	14
Wykres 12. Wydobycie urobku węglowego, węgla handlowego i wskaźnik wydobycia węgla handlowego ogółem	15
Wykres 13. Średnie dzienne wydobycie oraz średnie dzienne wydobycie z 1 ściany	15
Wykres 14. Zmianowość ścian z produkcją	15
Wykres 15. Średnia dzienna długość frontu eksploatacyjnego oraz średnia dzienna liczba ścian	16
Wykres 16. Długość robót przygotowawczych oraz wskaźnik natężenia robót przygotowawczych	16
Wykres 17. Wskaźnik nakładowości na roboty przygotowawcze oraz wskaźnik natężenia robót przygotowawczych	16
CZĘŚĆ V. Informacja o kosztach bieżącej produkcji, wpływach i dostawach oraz wyniku bieżącej produkcji w górnictwie węgla kamiennego	17
Tabela 15. Koszty bieżącej produkcji, wpływy - wartość wyprodukowanego węgla i wynik na bieżącej produkcji	18
Tabela 16. Wskaźniki i indeksy bieżącej produkcji	18
Wykres 18. Koszty bieżącej produkcji, wartość wyprodukowanego węgla oraz wynik na bieżącej produkcji	18

## **CZĘŚĆ I. PRZYCHODY, KOSZTY ORAZ WYNIKI TECHNICZNO- EKONOMICZNE W GÓRNICTWIE WĘGLA KAMIENNEGO**

Obejmuje następujące jednostki:

Polska Grupa Górnicza S.A.  
Jastrzębska Spółka Węglowa S.A.  
LW Bogdanka S.A.  
Tauron Wydobycie S.A.  
Spółka Restrukturyzacji Kopalń S.A.  
Węglokoks Kraj S.A.  
PG Silesia Sp. z o.o.  
Eko-Plus sp. z o.o.

Tabela. 1. Przychody, koszty i wyniki finansowe

Lp.	Wyszczególnienie	Narastająco od
		początku roku [tys. zł]
0	1	2
<b>1.</b>	<b>Przychody razem</b>	<b>38 791 650,1</b>
1.1	przychody ze sprzedaży i zrównane z nimi	37 085 956,8
	w tym przychody ze sprzedaży węgla	27 136 716,8
1.2	z tego pozostałe przychody operacyjne	1 501 322,2
1.3	przychody finansowe	204 371,1
<b>2.</b>	<b>Koszty razem</b>	<b>29 910 894,7</b>
2.1	koszty działalności operacyjnej	27 585 522,4
	w tym koszty sprzedanego węgla	17 663 186,2
2.2	z tego pozostałe koszty operacyjne	1 577 730,2
2.3	koszty finansowe	747 642,1
<b>3.</b>	<b>Wynik z działalności operacyjnej</b>	<b>9 424 026,4</b>
	w tym wynik ze sprzedaży węgla	9 473 530,6
<b>5.</b>	<b>Wynik finansowy brutto</b>	<b>8 880 755,4</b>
<b>6.</b>	<b>Obowiązkowe zminiejszenia zysku (zwiększenia straty)</b>	<b>1 552 393,0</b>
<b>7.</b>	<b>Wynik finansowy netto</b>	<b>7 328 362,4</b>

Tabela. 2. Aktywa obrotowe i trwałe

Lp.	Wyszczególnienie	Stan na koniec
		okresu [tys. zł]
0	1	2
<b>1.</b>	<b>Aktywa obrotowe</b>	<b>12 749 279,7</b>
1.1	zapasy ogółem	1 048 136,0
	w tym zapasy węgla	358 989,5
1.2	z tego należności krótkoterminowe	3 398 345,4
1.3	inwestycje krótkoterminowe	7 947 393,7
1.4	krótkoterminowe rozliczenia międzyokresowe	355 404,6
<b>2.</b>	<b>Aktywa trwałe</b>	<b>28 324 220,5</b>
	rzeczowe aktywa trwałe	21 070 872,9
	w tym należności długoterminowe	14 603,3
	inwestycje długoterminowe	6 122 757,2

Tabela. 3. Wartość księgową netto i zbywanie rzeczowych środków trwałych

Lp.	Wyszczególnienie	Wartość księgową netto		Zbycie środków trwałych	
		stan na początek	stan na koniec	wartość księgową	cena zbytu
		okresu	okresu	netto	
[tys. zł]					
0	1	2	3	4	5
<b>1.</b>	<b>Ogółem środki trwałe</b>	<b>16 366 999,7</b>	<b>16 303 081,7</b>	<b>99 420,8</b>	<b>63 204,2</b>
1.1	budynki i lokale oraz obiekty inżynierii lądowej i wodnej (grupy 1 - 2)	10 658 880,5	10 754 368,8	75 481,7	16 575,1
	w tym podziemne wyrobiska górnicze	7 099 170,8	7 316 925,1	42 801,7	0,0
	w tym mieszkania zakładowe	193 866,7	190 847,8	1 544,3	6 968,7
1.2	maszyny i urządzenia techniczne (grupy 3 - 6)	4 754 050,0	4 589 454,9	13 509,3	10 854,1

Tabela. 4. Wybrane wskaźniki

Lp.	Wyszczególnienie	Opis	Wartość
			w okresie
0	1	2	3
<b>1.</b>	<b>EBITDA [tys. zł]</b>	wynik z działalności operacyjnej + amortyzacja	<b>11 345 044</b>
<b>2.</b>	<b>Marża sprzedaży [%]</b>	wynik ze sprzedaży X 100 przychody ze sprzedaży	<b>27,8</b>
<b>3.</b>	<b>Marża EBIT [%]</b>	wynik z działalności operacyjnej X 100 przychody ze sprzedaży	<b>27,6</b>
<b>4.</b>	<b>Marża EBITDA [%]</b>	EBITDA X 100 przychody ze sprzedaży	<b>33,2</b>
<b>5.</b>	<b>Rentowność netto sprzedaży [%]</b>	wynik finansowy netto X 100 przychody ze sprzedaży	<b>21,4</b>
<b>6.</b>	<b>Rentowność majątku ogółem ROA [%]</b>	wynik finansowy netto X 100 średni stan aktywów ogółem	<b>19,7</b>
<b>7.</b>	<b>Wskaźnik ogólnego zadłużenia</b>	zobowiązania ogółem pasywa ogółem	<b>0,5</b>
<b>8.</b>	<b>Wskaźnik płynności szybkiej</b>	aktywa obrotowe - zapasy - kr.rozł. międzyokr. zobowiązania krótkoterminowe	<b>0,76</b>

Tabela. 5. Podstawowe wyniki techniczne

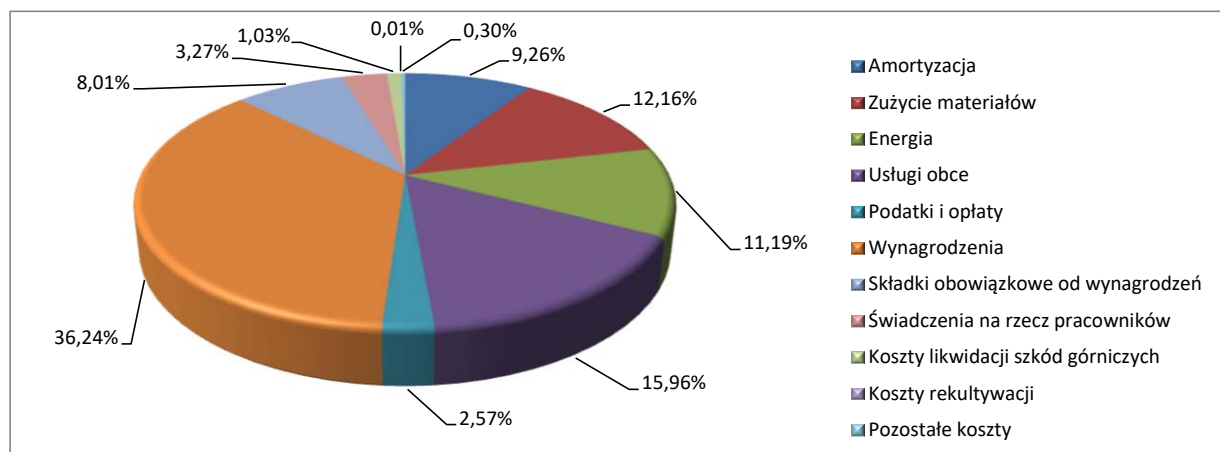
Lp.	Wyszczególnienie	I-IX
		2022 r.
0	1	2
<b>1.</b>	<b>Liczba kopalń na koniec okresu *)</b>	<b>20</b>
<b>2.</b>	<b>Wydobycie ogółem [tys. ton]</b>	<b>39 540,2</b>
<b>3.</b>	<b>Wydobycie węgla energetycznego [tys. ton]</b>	<b>30 237,0</b>
<b>4.</b>	<b>Wydobycie węgla koksowego [tys. ton]</b>	<b>9 303,2</b>
<b>5.</b>	<b>Zapasy węgla ogółem na koniec okresu [tys. ton]</b>	<b>1 085,1</b>
<b>6.</b>	<b>Przeciętne zatrudnienie w kopalni zasadniczej w okresie [tys. os.]</b>	<b>71,2</b>
<b>7.</b>	<b>Przeciętne zatrudnienie w kopalni zasadniczej pod ziemią [tys. os.]</b>	<b>57,5</b>
<b>8.</b>	<b>Wydajność w okresie [t/prac./okres]</b>	<b>555</b>

\*) w poz. 1. uwzględniono ZG Siltech Sp. z o.o.

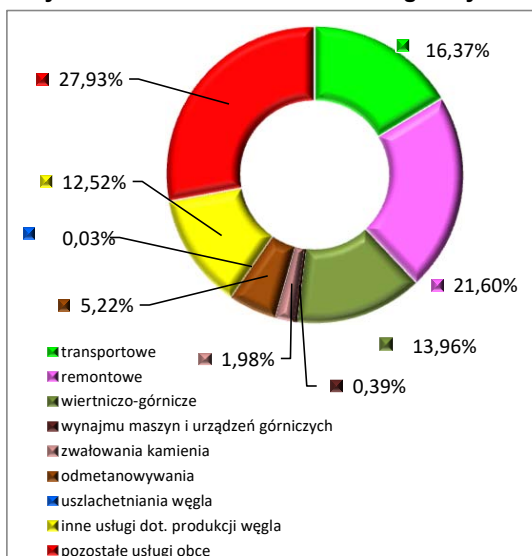
Tabela. 6. Koszty działalności operacyjnej oraz koszty produkcji w układzie rodzajowym narastająco

Lp.	Wyszczególnienie	Koszty rodzajowe	Nakłady rozliczone na działalność produkcyjną	
			[ tys. zł ]	
0	1	2	3	4
1.	Amortyzacja	1 921 017,4	1 885 596,4	1 651 230,3
2.	Zużycie materiałów	2 520 897,4	2 315 048,6	1 888 692,6
3.	Energia	2 320 904,4	2 290 664,5	1 884 910,3
4.	Usługi obce	3 308 962,2	3 298 410,0	2 601 713,9
5.	Podatki i opłaty	531 926,2	605 211,1	463 809,1
6.	Wynagrodzenia	7 515 765,3	7 395 771,8	6 383 568,9
7.	Składki obowiązkowe od wynagrodzeń	1 661 899,9	1 635 462,1	1 422 035,5
8.	Świadczenia na rzecz pracowników	678 924,4	666 264,9	601 842,9
9.	Koszty likwidacji szkód górniczych	213 894,9	287 662,1	264 733,0
10.	Koszty rekultywacji	1 104,6	1 104,6	10,0
11.	Pozostałe koszty	61 416,3	61 755,2	-61 904,8
12.	<b>RAZEM KOSZTY RODZAJOWE</b>	<b>20 736 713,0</b>	<b>20 442 951,3</b>	<b>17 100 641,7</b>

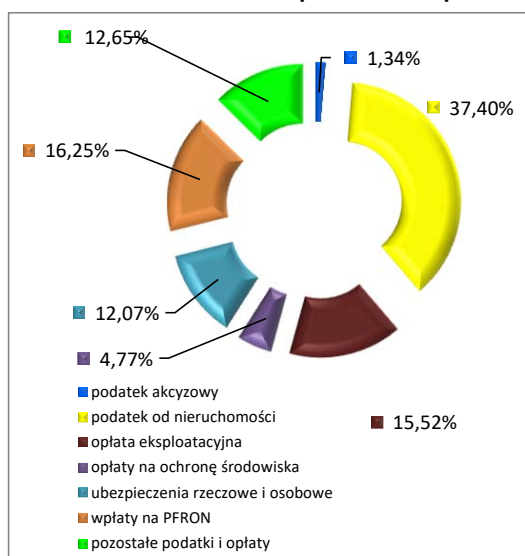
Wykres. 1. Struktura kosztów rodzajowych



Wykres. 2. Struktura kosztów usług obcych



Wykres. 3. Struktura kosztów podatków i opłat



## **CZĘŚĆ II. PŁATNOŚCI PUBLICZNO- I CYWILNOPRAWNE REALIZOWANE PRZEZ GÓRNICTWO WĘGLA KAMIENNEGO ORAZ STRUKTURA ZOBOWIĄZAŃ I NALEŻNOŚCI GÓRNICTWA WĘGLA KAMIENNEGO**

Obejmuje następujące jednostki:

Polska Grupa Górnicza S.A.  
Jastrzębska Spółka Węglowa S.A.  
LW Bogdanka S.A.  
Tauron Wydobycie S.A.  
Spółka Restrukturyzacji Kopalń S.A.  
Węglokoks Kraj S.A.  
PG Silesia Sp. z o.o.  
Eko-Plus sp. z o.o.

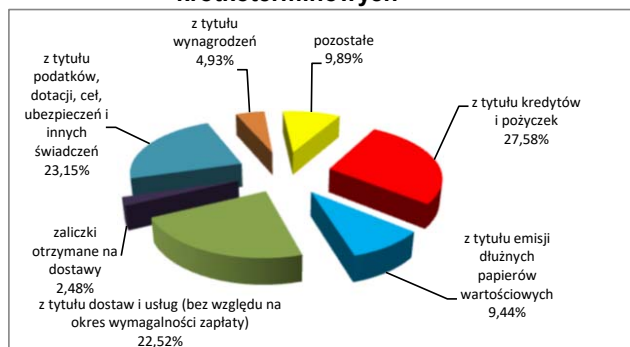
Tabela. 7. Zobowiązania, rezerwy na zobowiązania i rozliczenia międzyokresowe

Lp.	Wyszczególnienie	Zobowiązania główne		Ogółem
		[tys. zł]		
0	1	2	3	4
<b>1. Zobowiązania długo- i krótkoterminowe</b>		<b>17 709 187,8</b>	<b>1 224 355,1</b>	<b>18 933 542,9</b>
1.1	<b>zobowiązania długoterminowe</b>	<b>3 882 777,5</b>	<b>139 273,0</b>	<b>4 022 050,5</b>
	w tym z tytułu kredytów i pożyczek	2 973 704,0	139 273,0	3 112 977,0
	z tytułu emisji dłużnych papierów wartościowych	0,0	0,0	0,0
1.2	<b>zobowiązania krótkoterminowe</b>	<b>13 826 410,3</b>	<b>1 085 082,1</b>	<b>14 911 492,4</b>
	z tytułu kredytów i pożyczek	3 235 675,0	877 199,0	4 112 874,0
	z tego z tytułu emisji dłużnych papierów wartościowych	1 390 670,0	17 366,0	1 408 036,0
	z tytułu dostaw i usług (bez względu na okres wymagalności zapłaty)	3 247 229,6	111 192,3	3 358 421,9
	zaliczki otrzymane na dostawy	369 474,3	0,0	369 474,3
	z tytułu podatków, dotacji, ceł, ubezpieczeń i innych świadczeń	3 410 843,1	41 630,0	3 452 473,1
	z tytułu wynagrodzeń	735 827,8	0,0	735 827,8
	pozostałe	1 436 690,5	37 694,8	1 474 385,3
<b>2. Rezerwy na zobowiązania</b>				<b>7 964 964,5</b>
	rezerwa z tytułu odroczonego podatku dochodowego			325 708,0
	z tego rezerwa na świadczenia emerytalne i podobne			2 451 740,1
	pozostałe rezerwy			5 187 516,4
<b>3. Rozliczenia międzyokresowe</b>				<b>1 232 361,3</b>

Tabela. 8. Należności długo- i krótkoterminowe

Lp.	Wyszczególnienie	Ogółem	
		[tys. zł]	
0	1	2	
<b>1. Należności długo- i krótkoterminowe</b>		<b>3 412 948,6</b>	
1.1	<b>należności długoterminowe</b>	<b>14 603,2</b>	
	od jednostek powiązanych	14 055,8	
	od pozostałych jednostek	547,4	
1.2	<b>należności krótkoterminowe</b>	<b>3 398 345,4</b>	
	z tego dostawy i usługi	2 783 506,8	
	podatki, dotacje, cła, ubezpieczenia społeczne i zdrowotne, inne świadczenia	378 275,0	
	pozostałe należności	236 545,6	
	należności dochodzone na drodze sądowej	18,0	

Wykres. 4. Struktura zobowiązań krótkoterminowych



Wykres. 5. Struktura należności krótkoterminowych

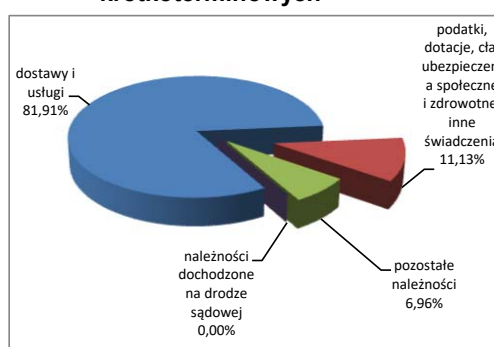
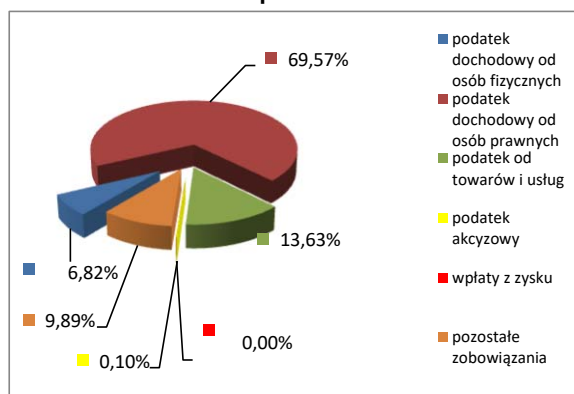




Tabela. 9. Zobowiązania publiczno- i cywilnoprawne

Lp.	Wyszczególnienie	Zobowiązania główne	Odsetki	Ogółem
		[tys. zł]		
0	1	2	3	4
	<b>1. Zobowiązania wobec budżetu państwa</b>	<b>1 895 867,5</b>	<b>0,0</b>	<b>1 895 867,5</b>
1.1	podatek dochodowy od osób fizycznych	129 231,8	0,0	129 231,8
1.2	podatek dochodowy od osób prawnych	1 318 883,0	0,0	1 318 883,0
1.3	z tego podatek od towarów i usług	258 344,7	0,0	258 344,7
1.4	z tego podatek akcyzowy	1 826,0	0,0	1 826,0
1.5	wpłaty z zysku	0,0	0,0	0,0
1.6	pozostałe zobowiązania	187 582,0	0,0	187 582,0
	<b>2. Zobowiązania wobec ZUS, FP, FGŚP, FEP</b>	<b>1 397 630,9</b>	<b>41 630,0</b>	<b>1 439 260,9</b>
2.1	składki na ubezpieczenia społeczne i zdrowotne	1 326 128,6	40 195,0	1 366 323,6
2.2	z tego Fundusz Pracy	66 268,9	1 326,0	67 594,9
2.3	z tego Fundusz Gwarantowanych Świadczeń Pracowniczych	2 732,3	55,0	2 787,3
2.4	Fundusz Emerytur Pomostowych	2 501,1	54,0	2 555,1
	<b>3. Zobowiązania z tytułu należnych wpłat na PFRON</b>	<b>9 804,6</b>	<b>0,0</b>	<b>9 804,6</b>
	<b>4. Zobowiązania z tytułu opłaty eksploatacyjnej dotyczące NFOŚiGW</b>	<b>6 449,0</b>	<b>0,0</b>	<b>6 449,0</b>
	<b>5. Zobowiązania z tytułu opłat za korzystanie ze środowiska oraz administracyjnych kar pieniężnych za przekroczenie lub naruszenie warunków korzystania ze środowiska</b>	<b>2 703,1</b>	<b>0,0</b>	<b>2 703,1</b>
	<b>6. Zobowiązania wobec gmin</b>	<b>45 290,7</b>	<b>0,0</b>	<b>45 290,7</b>
6.1	z tego podatki	37 049,7	0,0	37 049,7
6.2	z tego opłata eksploatacyjna	8 026,0	0,0	8 026,0
6.3	z tego pozostałe zobowiązania	215,0	0,0	215,0
	<b>7. Zobowiązania z tytułu dostaw i usług</b>	<b>3 247 347,6</b>	<b>111 074,3</b>	<b>3 358 421,9</b>
	<b>8. Kredyty ogółem</b>	<b>262 763,0</b>	<b>92,0</b>	<b>262 855,0</b>
	<b>9. Pozostałe zobowiązania</b>	<b>10 841 331,4</b>	<b>1 071 558,8</b>	<b>11 912 890,2</b>
	<b>10. OGÓŁEM ZOBOWIĄZANIA w tym:</b>	<b>17 709 187,8</b>	<b>1 224 355,1</b>	<b>18 933 542,9</b>
	<b>ZOBOWIĄZANIA PUBLICZNOPRAWNE</b>	<b>3 518 524,8</b>	<b>41 630,0</b>	<b>3 560 154,8</b>
10A	<b>ZOBOWIĄZANIA CYWILNOPRAWNE</b>	<b>14 190 663,0</b>	<b>1 182 725,1</b>	<b>15 373 388,1</b>
	<b>ZOBOWIĄZANIA WYMAGALNE</b>	<b>23 757,0</b>	<b>10 573,0</b>	<b>34 330,0</b>
10B	<b>ZOBOWIĄZANIA NIETYMAGALNE</b>	<b>17 685 430,8</b>	<b>1 213 782,1</b>	<b>18 899 212,9</b>

Wykres. 6. Struktura zobowiązań wobec budżetu państwa



Wykres. 7. Struktura zobowiązań wobec ZUS, FP, FGŚP, FEP

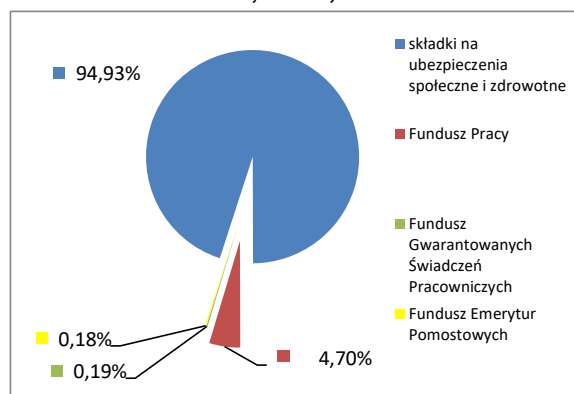
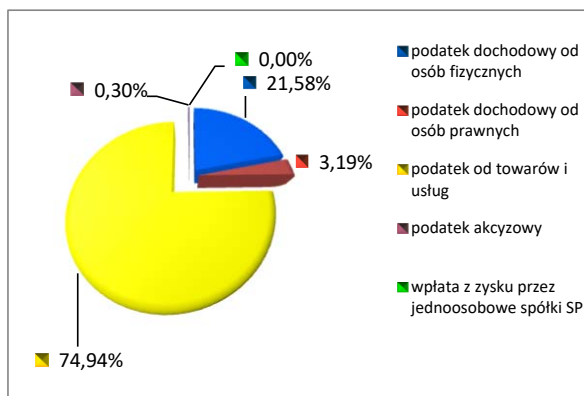


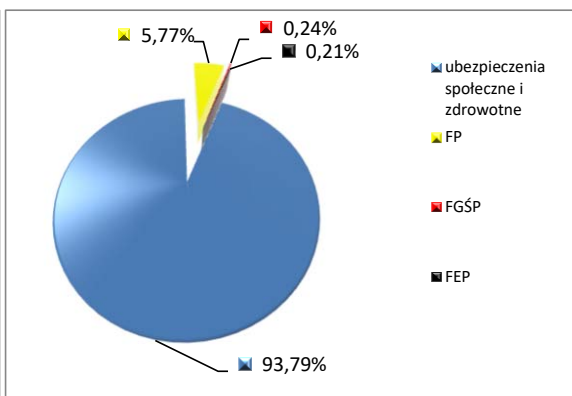
Tabela. 10. Realizowane płatności publiczno- i cywilnoprawne

Lp.	Wyszczególnienie	Miesiąc		Narastająco od początku roku	
		Zrealizowane wpłaty	Stopień realizacji	Zrealizowane wpłaty	Stopień realizacji
		[tys. zł]	[%]	[tys. zł]	[%]
0	1	2	3	4	5
<b>I. Wydatki związane z pokryciem bieżących zobowiązań publicznoprawnych ogółem, z tego:</b>		<b>745 915,9</b>	<b>99,89</b>	<b>6 869 707,5</b>	<b>99,94</b>
<b>1. Składki wobec ZUS, FP, FGŚP, FEP ogółem</b>		<b>258 682,9</b>	<b>100,21</b>	<b>3 022 054,2</b>	<b>99,91</b>
1.1	ubezpieczenia społeczne i zdrowotne	242 311,2	100,21	2 834 244,6	99,91
1.2	z tego FP	15 205,4	100,21	174 352,8	99,91
1.3	z tego FGŚP	620,6	100,21	7 113,2	99,91
1.4	FEP	545,7	100,26	6 343,6	99,88
<b>2. Wpłaty wobec budżetu państwa ogółem</b>		<b>454 040,0</b>	<b>99,70</b>	<b>3 364 702,7</b>	<b>99,96</b>
2.1	podatek dochodowy od osób fizycznych	54 820,1	100,00	725 975,4	100,00
2.2	podatek dochodowy od osób prawnych	4 301,5	100,00	107 257,6	100,00
2.3	z tego podatek od towarów i usług	394 330,7	99,66	2 521 405,4	99,95
2.4	z tego podatek akcyzowy	587,7	99,66	10 064,3	100,00
2.5	wpłata z zysku przez jednoosobowe spółki SP	0,0	-	0,0	-
<b>3. Wpłaty na PFRON</b>		<b>9 933,7</b>	<b>100,00</b>	<b>85 927,9</b>	<b>100,00</b>
<b>4. Opłaty i kary ekologiczne na rzecz Narodowego i wojewódzkich funduszy ochrony środowiska i gospodarki wodnej</b>		<b>3 242,1</b>	<b>100,00</b>	<b>102 259,2</b>	<b>100,00</b>
<b>5. Podatki, opłaty i kary na rzecz gmin</b>		<b>20 017,2</b>	<b>100,00</b>	<b>294 763,5</b>	<b>99,92</b>
<b>II. Wydatki związane z pokryciem zobowiązań cywilnoprawnych ogółem, z tego:</b>		<b>2 525 909,7</b>	<b>100,36</b>	<b>24 116 452,2</b>	<b>98,86</b>
1.	w tym dostawy i usługi	1 939 168,7	100,50	18 659 070,1	98,57
2.	w tym kredyty i pożyczki	158 374,3	100,00	814 958,8	100,00

Wykres. 8. Struktura płatności wobec budżetu państwa



Wykres. 9. Struktura płatności wobec ZUS, FP, FGŚP, FEP



## **CZĘŚĆ III. INWESTYCJE W GÓRNICTWIE WĘGLA KAMIENNEGO**

Obejmuje następujące jednostki:

Polska Grupa Górnicza S.A.  
Jastrzębska Spółka Węglowa S.A.  
LW Bogdanka S.A.  
Tauron Wydobycie S.A.  
Węglokoks Kraj S.A.  
PG Silesia Sp. z o.o.  
Eko - Plus Sp. z o.o.

Tabela 11. Nakłady inwestycyjne i źródła finansowania

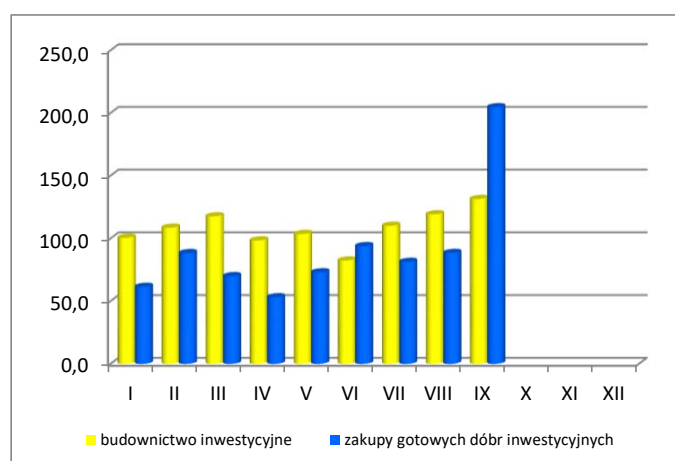
Lp.	Wyszczególnienie	Narastająco od początku roku	
		[tys. zł]	
0	1	2	3
1. BUDOWNICTWO INWESTYCYJNE	1.1 wyrobiska górnicze		736 325,1
	1.2 zakłady przeróbki mechanicznej węgla		7 851,5
	1.3 ochrona środowiska		48 878,4
	1.4 pozostałe inwestycje		178 551,6
2. ZAKUPY GOTOWYCH DÓBR INWESTYCYJNYCH	2.1 obudowy zmechanizowane		155 442,7
	2.2 maszyny urabiające		271 237,5
	2.3 urządzenia transportowe		144 466,2
	2.4 pozostałe inwestycje		242 016,5
3. ŹRÓDŁA FINANSOWANIA INWESTYCJI	3.1 środki własne		1 631 191,8
	3.2 kredyty i pożyczki		0,0
	3.4 leasing finansowy		153 244,5
	3.5 pozostałe		333,2
<b>NAKŁADY INWESTYCYJNE OGÓŁEM</b>			<b>1 784 769,5</b>
w tym:			
BUDOWNICTWO INWESTYCYJNE			971 606,6
ZAKUPY GOTOWYCH DÓBR INWESTYCYJNYCH			813 162,9
<b>ŹRÓDŁA FINANSOWANIA INWESTYCJI OGÓŁEM</b>			<b>1 784 769,5</b>
<b>NAKŁADY CAPEX</b>			<b>3 931 539,1</b>

## WSKAŹNIK NATEŻENIA INWESTYCJI

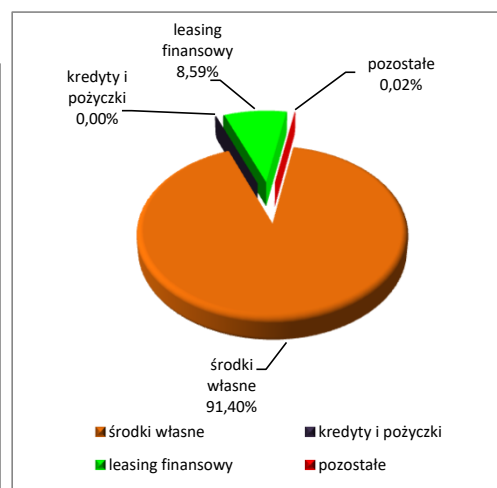
[zł/t]

ogółem	45,14
w wyrobiska górnicze	18,62
inwestycji maszynowych	20,57

Wykres 10. Nakłady inwestycyjne w poszczególnych miesiącach 2022 r. [mln zł]



Wykres 11. Struktura źródeł finansowania inwestycji w 2022 r.



## **CZĘŚĆ IV. WSKAŹNIKI TECHNICZNE W GÓRNICTWIE WĘGLA KAMIENNEGO**

Obejmuje następujące jednostki:

Polska Grupa Górnicza S.A.  
Jastrzębska Spółka Węglowa S.A.  
LW Bogdanka S.A.  
Tauron Wydobycie S.A.  
Węglokoks Kraj S.A.  
PG Silesia Sp. z o.o.  
Eko - Plus Sp. z o.o.

## Podstawowe pojęcia oraz definicje

**Węgiel handlowy** (nazywany również wydobywaniem węgla handlowego netto lub wydobywaniem handlowym netto) jest to uzysk węgla po dokonanych operacjach przeróbki urobku węglowego. Muły energetyczne stają się węglem handlowym z chwilą wysłania ich do odbiorcy zewnętrznego lub wewnętrznego.

**Ekspluatacyjny węgiel handlowy** jest to całkowite wydobywanie węgla handlowego, pomniejszone o inwestycyjny węgiel handlowy.

**Urobek węglowy** to węgiel handlowy powiększony o wielkość odpadów otrzymanych w procesie wzbogacania w zakładach przeróbki mechanicznej.

**Ekspluatacyjny urobek węglowy** jest to całkowity urobek węglowy kopalni pomniejszony o urobek uzyskany z robót inwestycyjnych. Z uwagi na minimalną ilość odpadów pochodzących z urobku węglowego z robót inwestycyjnych, inwestycyjny węgiel handlowy przyjmuje się jako równy urobkowi węglowemu z robót inwestycyjnych.

**Dni pracy z wydobywaniem** to każdy dzień, w którym kopalnia wydobywała węgiel za pomocą urządzeń wydobywczych, z równoczesnym prowadzeniem robót eksploatacyjnych w przodkach wybierkowych.

### Wyroby z podsadzką:

**a) płynną (hydrauliczną)** - występują, gdy likwidacja wybranej przestrzeni dokonywana jest przez zamulanie mieszaniną podsadzkową, składającą się z piasku, kamienia kruszonego, pyłów itp. oraz wody. Do tej grupy wyrobisk zalicza się także zabierki stanowiące osadniki wody podsadzkowej oraz zabierki likwidowane przez lokowanie w nich kamienia dołowego, z domulaniem podsadzką płynną;

**b) suchą** - występują, gdy w wybranej przestrzeni, celem niedopuszczenia do powstania zawału, dokonuje się lokowanie kamienia.

**Wyroby z zawałem** występują, gdy likwidacja wybranej przestrzeni powęglowej dokonywana jest przez rabowanie obudowy indywidualnej lub przesuwanie obudowy zmechanizowanej, wywołującej planowany zawał stropu lub ugięcie stropu i podsadzanie pustki druzgotem zawałowym. Stosowany jest również zawał stropu wymuszony dodatkowo poprzez strzelanie w stropie w przestrzeni zawałowej.

**Przodki do prowadzenia robót eksploatacyjnych** ze względu na stan przodka dzieli się na przodki czynne oraz przodki rezerwowe (obejmujące wyłącznie przodki wybierkowe):

**a) przodki czynne** – statystycznym przodkiem czynnym jest każdy przodek od momentu przepracowania pierwszej zmiany z produkcją i pozostaje czynnym do końca żywotności swoich zasobów węgla. Wyjątek stanowi przodek, który w poprzednim miesiącu był przodkiem czynnym, a w miesiącu sprawozdawczym nie przepracował ani jednej zmiany z produkcją. Przodek taki zalicza się do przodków rezerwowych, chociażby przepracował przodkodni z obłożeniem bez produkcji, np. przy robotach konserwacyjnych, wymianie urządzeń itp. Przodek czynny przestaje istnieć statystycznie z chwilą zakończenia ostatniej zmiany produkcyjnej;

**b) przodki rezerwowe** – statystycznym przodkiem rezerwowym jest każdy uzdatniony do podjęcia robót eksploatacyjnych nowy przodek wybierkowy w okresie między pierwszym dniem uzdatnienia, a pierwszym przodkodniem z produkcją. Przepracowane w tym okresie przodkodni z obłożeniem bez produkcji (np. przy robotach konserwacyjnych) zalicza się do przodków rezerwowych. Przez przodek uzdatniony należy rozumieć przodek, w którym zostały zainstalowane niezbędne maszyny i urządzenia, a ponadto spełnione zostały wszystkie inne wymogi warunkujące podjęcie robót eksploatacyjnych. Do przodków rezerwowych zalicza się również przodek, który w poprzednim okresie sprawozdawczym był przodkiem czynnym, a w miesiącu sprawozdawczym nie przepracował ani jednej zmiany produkcyjnej, chociażby przepracował przodkodni z obłożeniem bez produkcji (np. przy robotach konserwacyjnych, wymianie urządzeń itp.)

**Chodniki kamienne** to wszystkie drążone wyrobiska korytarzowe wykonywane w kamieniu. Należą tutaj przekopy, przecznice oraz pochylnie i upadowe kamienne. Gruntowna przebudowa nieczynnych wyrobisk kamiennych (zaciśniętych, zawalonych), jak również jakiegokolwiek powiększenie ich przekroju, nie stwarza nowego wyrobiska i nie jest zaliczana do wyrobisk drążonych.

**Chodniki kamiennie – węglowe i węglowo – kamienne** są to wyrobiska korytarzowe nowe (poziome i nachylone), drążone w pokładach cienkich z przybierką skały płonnej stropu, spągu, względnie ociosów lub jednocześnie stropu i spągu, stropu i ociosów itp., względnie posiadające w czole przodka przerosty skały płonnej. Gruntowna przebudowa nieczynnych chodników kamiennie – węglowych (zaciśniętych, zawalonych), jak również jakiegokolwiek powiększenie ich przekroju, nie stwarza nowego wyrobiska i nie jest zaliczana do wyrobisk drążonych. Przyjmuje się, że do chodników kamiennie – węglowych i węglowo – kamiennych zalicza się wyrobiska drążone zasadniczo w węglu, w których regularnie w powierzchni przekroju poprzecznego czoła przodka występuje warstwa skały płonnej.

**Chodniki węglowe** są to wyrobiska nowe, drążone pełnym przekrojem w pokładzie węgla. Przejściowe i nieregularne występowanie skały płonnej nie zmienia „węglowego” charakteru wyrobiska. Gruntowna przebudowa chodników nieczynnych (zaciśniętych, zawalonych), jak również jakiegokolwiek powiększenie ich przekroju, nie stwarza nowego wyrobiska i nie jest zaliczana do wyrobisk drążonych. Chodniki w kolejnych warstwach grubych pokładów, drążone przez wybieranie stropu chodnika dolnej warstwy, nie są przybierkami, ani poszerzeniami chodników pierwszej warstwy, lecz nowymi chodnikami węglowymi, różniącymi się od innych chodników odmienną technologią wykonania. Zalicza się je do chodników nowowykonanych.

Tabela 12. Wydobycie urobku węglowego i węgla handlowego

Lp.	Wyszczególnienie		2022 r.			
			1 kwartał	2 kwartały	3 kwartały	4 kwartały
0	1		2	3	4	5
1.	liczba dni kalendarzowych ogółem	[dni]	90,0	181,0	273,0	
2.	powседневnych z wydobyciem	[dni]	62,7	127,3	192,2	
3.	pozostałych w wydobyciu	[dni]	4,2	8,1	10,9	
4.	urobku węglowego ogółem	[t]	21 066 355	41 095 393	58 893 599	
5.	z robót eksploatacyjnych	[t]	20 430 677	39 760 838	56 976 320	
6.	węgla handlowego ogółem	[t]	14 325 761	27 890 663	39 540 182	
7.	z robót eksploatacyjnych	[t]	13 991 282	27 206 995	38 577 557	
8.	Wydobycie węgla handlowego ze ścian ogółem	[t]	12 982 508	25 206 631	35 711 659	
9.	normalnych	[t]	12 800 074	24 907 054	35 005 243	
10.	Wskaźnik wydobycia węgla handlowego ogółem *	[%]	68	68	67	
11.	Średnie dzienne wydobycie węgla handlowego	[t/d]	219 166	214 227	200 515	
12.	Średnie dzienne wydobycie z 1 ściany	[t/d/ścian]	3 043	3 006	2 859	

\* obliczany jako procentowy udział wydobycia węgla handlowego ogółem w urobku węglowym ogółem

Tabela 13. Podstawowe dane o wydobyciu systemem ścianowym

Lp.	Wyszczególnienie		2022 r.			
			1 kwartał	2 kwartały	3 kwartały	4 kwartały
0	1		2	3	4	5
1.	Średnia dzienna liczba ścian czynnych z zawalem		70,0	69,7	69,0	
2.	z podsadzka		0,0	0,0	0,0	
3.	razem		70,0	69,7	69,0	
4.	Zmianowość ścian z produkcją z zawalem		3,5	3,5	3,5	
5.	z podsadzka		0,0	0,0	0,0	
6.	razem		3,5	3,5	3,5	
7.	Średnia dzienna długość frontu eksploatacyjnego z zawalem	[m]	14 403	14 304	14 094	
8.	z podsadzka	[m]	0	0	0	
9.	razem	[m]	14 403	14 304	14 094	
10.	Wydobycie węgla handlowego ze ścian ogółem z zawalem	[t]	12 982 508	25 206 631	35 711 659	
11.	z podsadzka	[t]	0	0	0	
12.	razem	[t]	12 982 508	25 206 631	35 711 659	
13.	Wydobycie węgla handlowego ze ścian normalnych z zawalem	[t]	12 800 074	24 907 054	35 005 243	
14.	z podsadzka	[t]	0	0	0	
15.	razem	[t]	12 800 074	24 907 054	35 005 243	

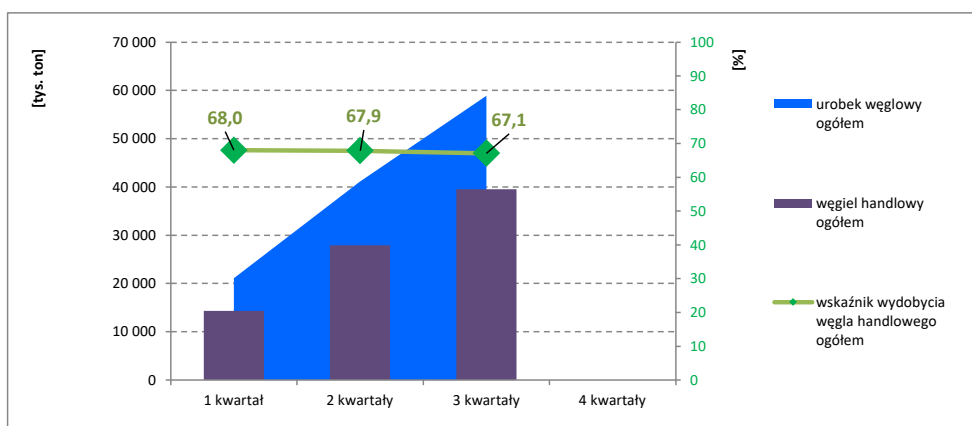
Tabela 14. Roboty przygotowawcze w górnictwie węgla kamiennego

Lp.	Wyszczególnienie		2022 r.			
			1 kwartał	2 kwartały	3 kwartały	4 kwartały
0	1		2	3	4	5
1.	Popęd przodków chodnikowych z produkcją kamiennych	[m]	3 443	7 262	10 258	
2.	kamienno-węglowych	[m]	45 655	90 388	131 305	
3.	węglowych	[m]	7 762	15 296	21 921	
4.	razem	[m]	56 860	112 946	163 485	
5.	Wskaźnik natężenia robót przygotowawczych w chodnikach kamiennych	[m /1000t]	0,24	0,26	0,26	
6.	kamienno-węglowych	[m /1000t]	3,19	3,24	3,32	
7.	węglowych	[m /1000t]	0,54	0,55	0,55	
8.	razem	[m /1000t]	3,97	4,05	4,13	
9.	Wskaźnik nakładowości na roboty przygotowawcze *	[zł/m]	3 399,9	3 488,3	3 916,4	

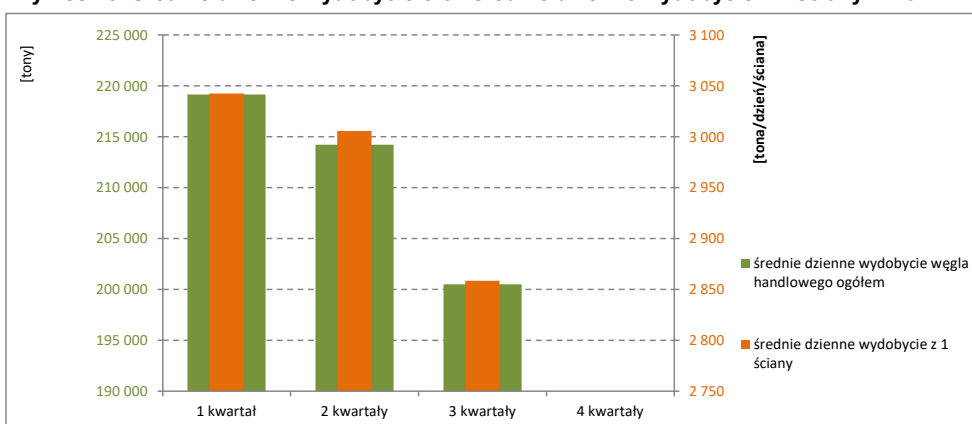
\* obliczany jako iloraz nakładów poniesionych na poziomie wyrobiska górnicze oraz ilość metrów robót przygotowawczych



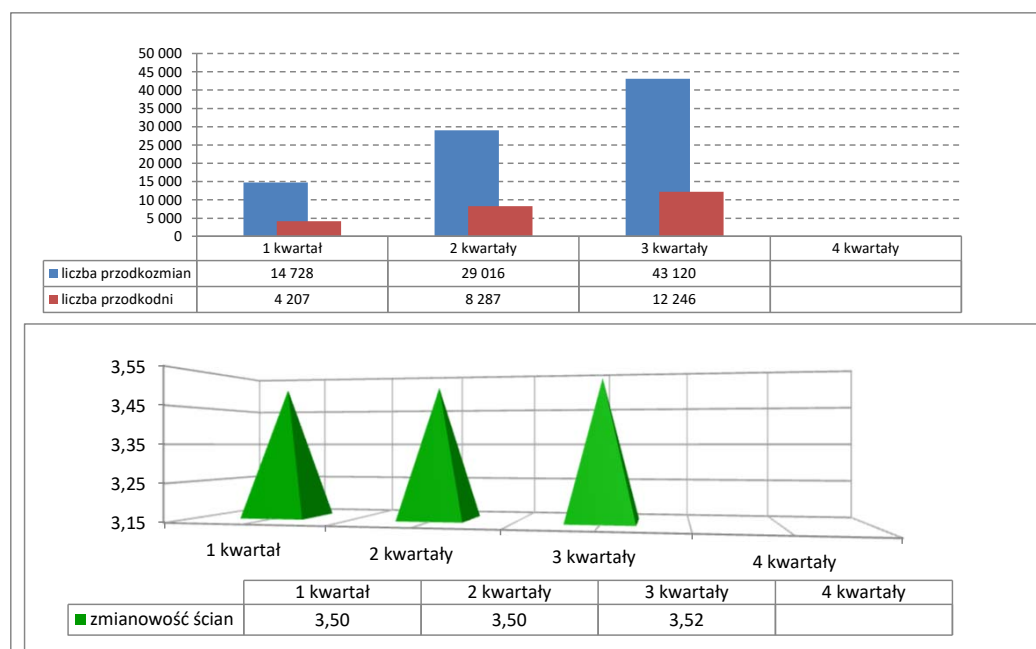
**Wykres 12. Wydobyte urobek węglowy, węgla handlowego i wskaźnik wydobywania węgla handlowego ogółem w 2022 r.**



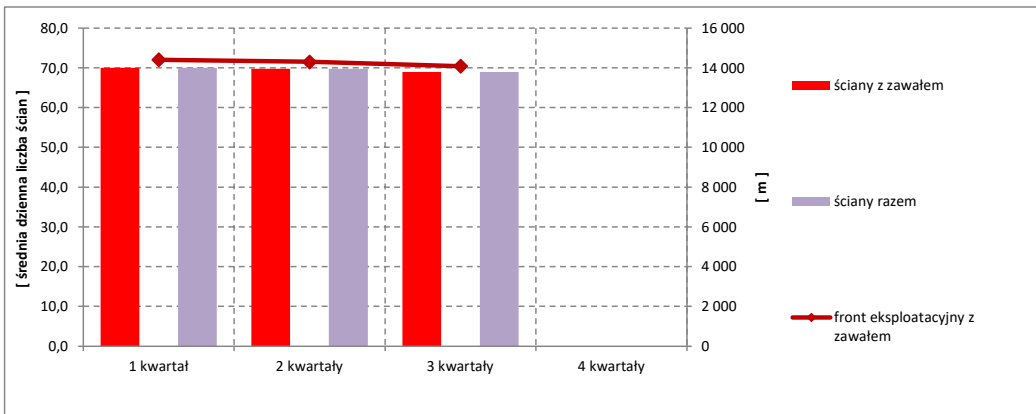
**Wykres 13. Średnie dzienne wydobywanie oraz średnie dzienne wydobywanie z 1 ściany w 2022 r.**



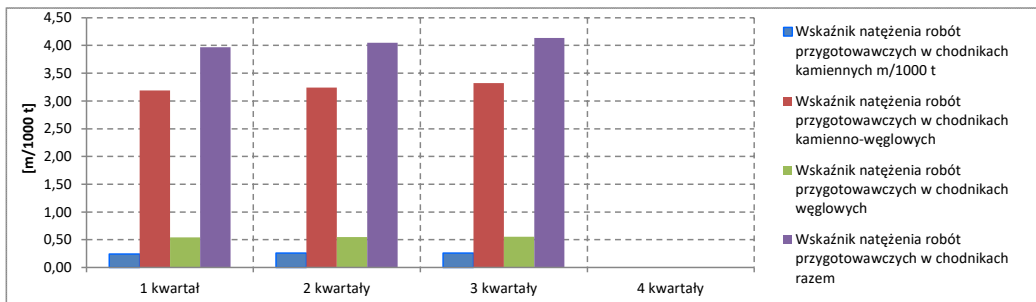
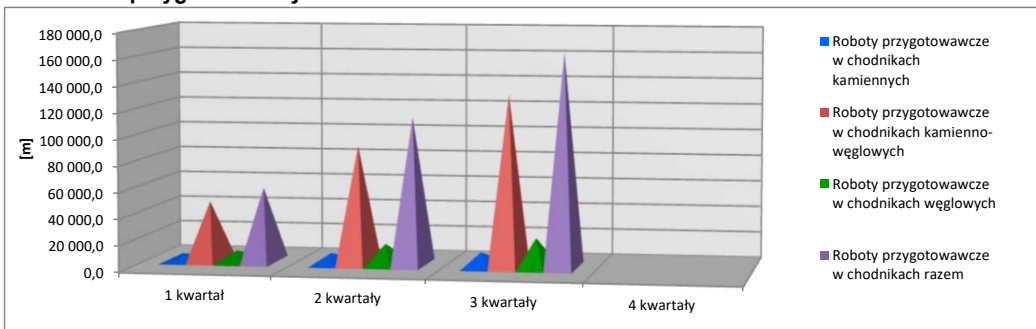
**Wykres 14. Zmianowość ścian z produkcją w 2022 r.**



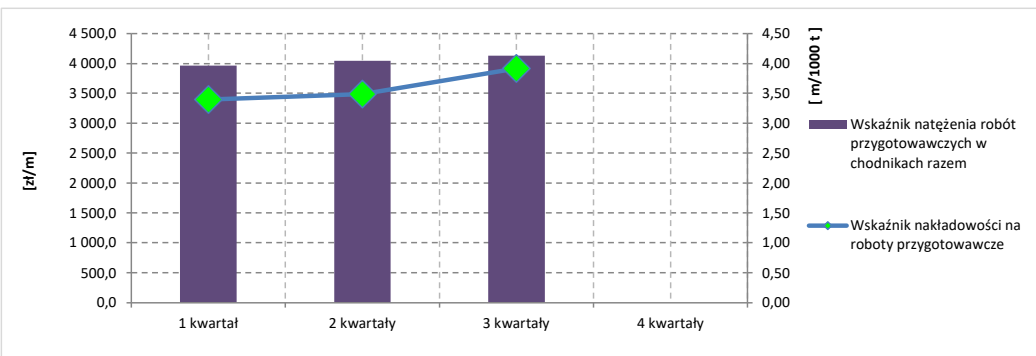
**Wykres 15. Średnia dzienna długość frontu eksploatacyjnego oraz średnia dzienna liczba ścian czynnych w 2022 r.**



**Wykres 16. Długość robót przygotowawczych oraz wskaźnik natężenia robót przygotowawczych w 2022 r.**



**Wykres 17. Wskaźnik nakładowości na roboty przygotowawcze oraz wskaźnik natężenia robót przygotowawczych w 2022 r.**



**CZĘŚĆ V. INFORMACJA O KOSZTACH BIEŻĄCEJ PRODUKCJI,  
WPŁYWACH I DOSTAWACH ORAZ WYNIKU BIEŻĄCEJ PRODUKCJI  
W GÓRNICTWIE WĘGLA KAMIENNEGO**

Obejmuje następujące jednostki:

Polska Grupa Górnicza S.A.  
Jastrzębska Spółka Węglowa S.A.  
LW Bogdanka S.A.  
Tauron Wydobycie S.A.  
Węglokoks Kraj S.A.  
PG Silesia Sp. z o.o.  
Eko - Plus Sp. z o.o.

Tabela 15. Koszty bieżącej produkcji, wpływy - wartość wyprodukowanego węgla i wynik na bieżącej produkcji

Lp.	Wyszczególnienie		I kwartał	II kwartał	III kwartał	IV kwartał	Narastająco od początku roku
0	1		2	3	4	5	6
<b>1. Informacje ogólne</b>							
1.1	Wydobycie ogółem	[tew]	11 616 535	11 025 979	9 537 088		32 179 602
1.2	Średnia wartość opałowa	[GJ/t]	23,761	23,818	23,989		23,847
1.3	Przeciętne zatrudnienie ogółem	[osoby]	68 992	68 336	68 026		68 560
1.4	Wydajność	[tew/os.]	168	161	140		469
<b>2. Koszty bieżącej produkcji węgla</b>							
2.1	koszty pracy	[zł/tew]	233,41	272,75	336,70		277,50
2.2	koszty materiałów	[zł/tew]	56,85	62,81	89,74		68,64
2.3	koszty bezpośredniej amortyzacji	[zł/tew]	58,97	45,12	57,99		53,93
2.4	z tego, koszty obsługi kapitału	[zł/tew]	10,30	10,67	13,25		11,30
2.5	z tego, koszty transportu do punktu dostawy	[zł/tew]	0,00	0,00	0,00		0,00
2.6	koszty ogólne przedsiębiorstwa górniczego	[zł/tew]	7,43	8,32	9,62		8,38
2.7	inne koszty	[zł/tew]	146,39	165,69	218,17		174,28
2.8	korekty o koszty niezwiązane z bieżącą produkcją	[zł/tew]	3,02	3,34	3,97		3,41
<b>3. Wpływy - wartość wyprodukowanego węgla</b>							
3.1	przychody za sprzedany węgiel	[zł/tew]	669,75	892,38	960,58		830,41
3.1.1	do koksowni	[zł/tew]	1 314,78	1 866,57	1 265,08		1 486,76
3.1.2	bezpośrednio do wtrysku do wielkich pieców	[zł/tew]	0,00	0,00	0,00		0,00
3.1.3	z tego, do energetyki zawodowej	[zł/tew]	372,69	389,46	589,25		440,86
3.1.4	z tego, do energetyki przemysłowej	[zł/tew]	395,51	436,77	796,43		529,60
3.1.5	z tego, do ciepłowni zawodowych i niezawodowych	[zł/tew]	401,64	434,06	1 059,32		632,22
3.1.6	za inne dostawy	[zł/tew]	825,36	1 136,03	1 367,39		1 089,63
3.2	wycena zmian w zapasach	[tys. zł]	-296 626,9	-11 456,7	-11 456,7		-308 083,6
3.3	pozostałe	[tys. zł]	157 846,2	155 486,0	155 486,0		313 332,2
<b>4. Wynik na bieżącej produkcji</b>							
		[zł/tew]	173,94	331,65	263,26		254,45

Wykres 18. Koszty bieżącej produkcji, wartość wyprodukowanego węgla oraz wynik na bieżącej produkcji w 2022 r.

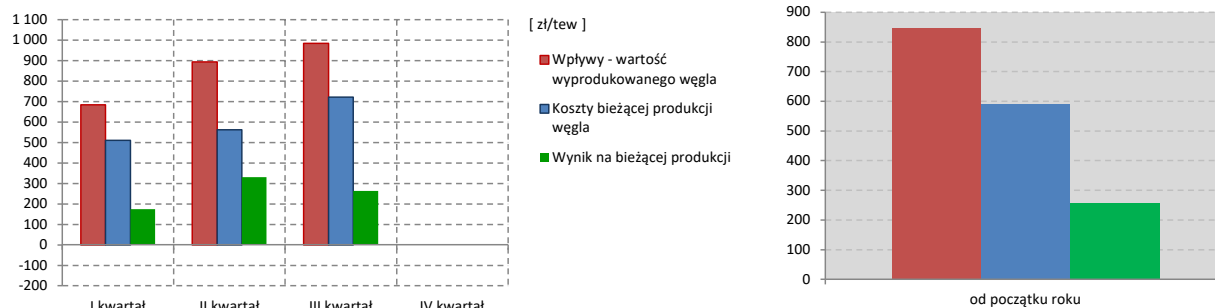


Tabela 16. Wskaźniki i indeksy bieżącej produkcji

Lp.	Wyszczególnienie		I kwartał	II kwartał	III kwartał	IV kwartał	Narastająco od początku roku
0	1		2	3	4	5	6
1.	Stopa zysku z bieżącej produkcji	$\frac{\text{wynik na bieżącej produkcji}}{\text{przychody za sprzedany węgiel}}$	0,26	0,37	0,27		0,31
2.	Zyskowność bieżącej produkcji [%]	$\frac{\text{wynik na bieżącej produkcji} \times 100}{\text{przychody za sprzedany węgiel}}$	26,0	37,2	27,4		30,6
3.	Indeks efektywności bieżącej produkcji	$\frac{\text{wynik na bieżącej produkcji}}{\text{cena 1 tew węgla}}$	3,9	2,7	3,6		3,3
4.	Wskaźnik relacji kosztów pracy do kosztów bieżącej produkcji [%]	$\frac{\text{koszty pracy}}{\text{koszty bieżącej produkcji}}$	45,7	48,5	46,7		47,0
5.	Wskaźnik relacji kosztów amortyzacji do kosztów bieżącej produkcji [%]	$\frac{\text{koszty bezpośredniej amortyzacji}}{\text{koszty bieżącej produkcji}}$	11,6	8,0	8,0		9,1